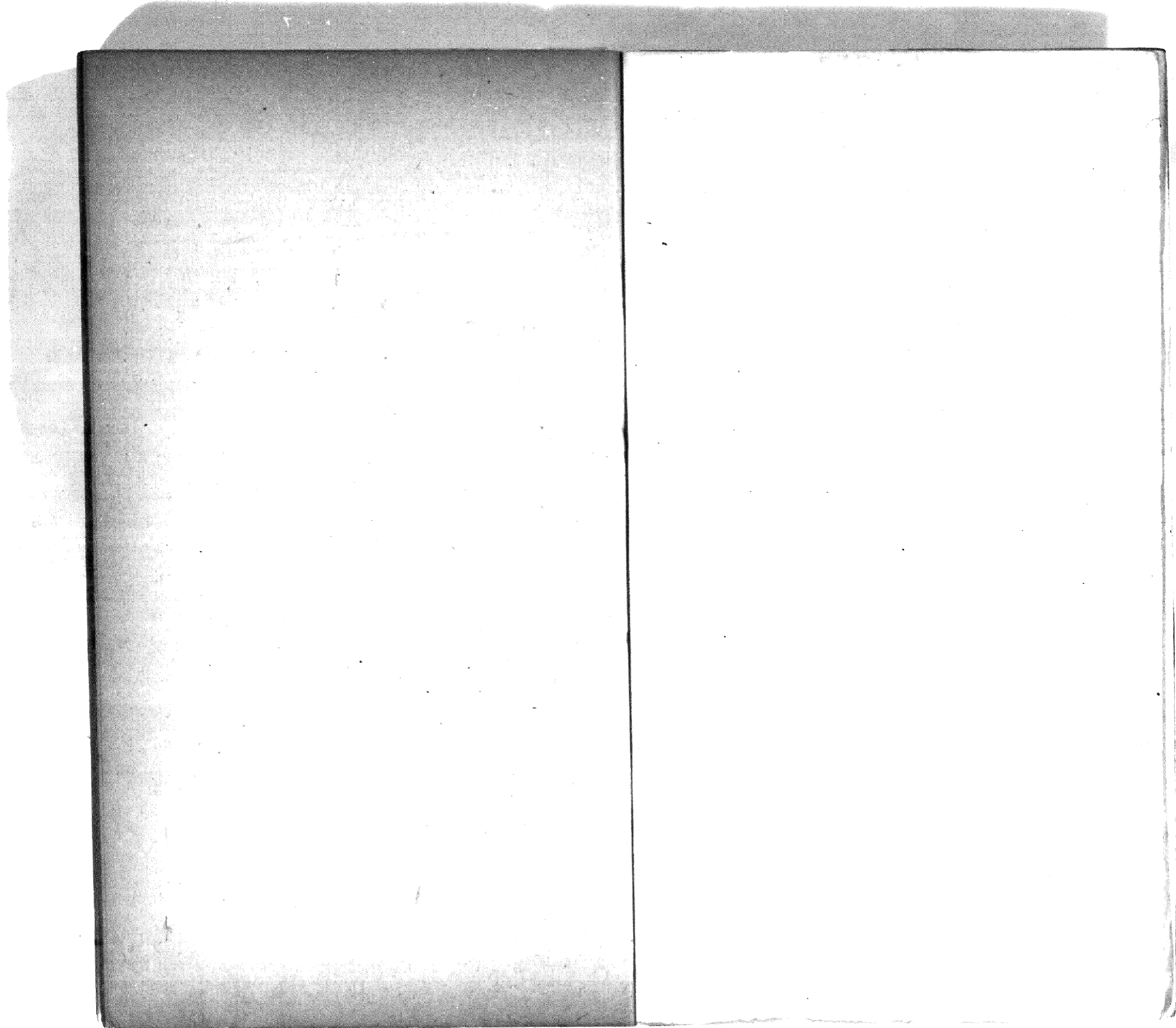


名古屋大学附属図書館所蔵 文中哲
「尚書集註音疏十二卷」

10564416

1 / 108

文・中国哲学



584418

麟命第六十一

忠孝卷三十一

三日月哉

[Faint vertical text columns, likely bleed-through or ghosting from the reverse side of the page.]

564416

顧命第九十

尚書卷三十一 尚書卷三十一

尚書卷三十一 注音疑九 江聲學

顧命第九十

維三少哉生霸王不釋本心釋字濼

文云馬本作釋注鄭康成曰此成王二十八年

曰不釋疾不解也聲謂釋讀為原發說釋出釋不釋不

說也言急疾依反義今亦反說于夏反釋羊答反

鄭注見正義云此成王二十八年成王在位

即政也統林云成王元季正己物命命子

于歲出歲也後三十季四正己物命命子

十季而終也鄭君不心也者蓋三統林章引尚書卷三

尚書集註音疏

留率意說全不可信且已哉生靈... 大謬也鄭君有牙據出哉又案林... 季攝政七季尺九季故三十七季... 十季正合鄭君所及見不得已... 僞書且非鄭君所及見不得已... 說矣易注見釋文出音解不釋也... 妖意故易注見釋文出音解不釋也... 故解多其說讀釋絜度幾說釋也... 文也釋猶不念何休公羊桓十六... 妖出不念則言不釋而妖意自見... 云度幾其變改意解釋也熱則釋大... 解釋止讀是釋釋同矣故讀絜度... 洲沫水相解冕服信王八洲徒乃反... 情反注馬融曰洲：驪也沫：圖也... 王服也出臣謂太僕冕絜度謂冕... 王身也情依八也讀絜度

王身也情依八也讀絜度... 文水都云沫涵圖也馬云沫圖即... 云相者正王服也出臣謂太僕冕... 王出服也師扶又上當絜度其職... 君卜入師扶又上當絜度其職也... 是扶君冕服也所謂相是其官矣... 司服職冕服也冕服也冕服也... 資卑于冕服也冕服也冕服也... 子京冕服也冕服也冕服也... 時博觀命蓋在路寢不得於中... 常服也冕服也冕服也冕服也... 相者已冕服也冕服也冕服也... 文八都文侯初任八是依八出... 六書屬會音也冕服也冕服也... 侯爽苾伯彤伯畢公衛侯毛公師氏... 侯臣百尹御夷召直昭反彤徒參反

尚書集註音疏

臣受顧命也太保之下六入蓋六卿也太保獨名者召
 公周公出足也至是時出人百餘歲矣嫌太保則是一
 八故特署名焉其彤畢也皆畿內諸侯其伯周同姓肅
 曰彤也姓出國畢也文王庶子衛肅未所對也王喪弟
 也聲謂彤采陸名非國也師氏中大夫官掌已美詔王
 皆虎臣虎賁氏下大夫也掌守王宮者尹正也百尹御
 事肅正出官與其治事者召公上昭反下注召公同
 云太保之下六入蓋六卿也皆定四季戶傳云肅未
 司寇此衛侯即肅未也杜弟五繇當司寇出後故推此
 太保至也公六入蓋六卿也詩桑柔正義引此經注云
 其伯人祭宗伯畢公人祭司象說與繇引與當是與注
 據此則此六入信祭六卿矣云太保獨名者召公周公
 出足也至是時出人百餘歲矣嫌太保則是一八故特

皆名焉者召公周公之下皆不稱名惟太保名出故推其
 故云然也王充論衡云蓋王九十三而繇周公
 蓋王出也足也兄弟相差不過十季蓋王繇周公而繇
 季復政後者出人百餘歲矣召公周公出足也至肅王
 時尚為太保出人百餘歲矣案太保出子孫曰伯也
 考系蓋王系管未須周公充言召公周公出足也至其
 足與又案僖二十四季戶傳富辰言召公與周公同姓
 亦六不及召公又案史記燕世家惟言召公與周公同姓
 不云是文王庶子充也蓋周公出足也至其據
 世本出文與今无可考姑以某說可也云其彤畢也皆
 畿內諸侯者與君箋詩桑柔敘云其伯畿內諸侯王卿
 士也當即此與君箋詩桑柔敘云其伯畿內諸侯王卿
 是畿內諸侯矣與注周初太宰職云都鄙公卿大夫士
 采邑王子弟所食邑周召毛麻畢原出屬在畿內者是
 畢也夫皆畿內諸侯也唯彤畢見但統與召公畢
 毛同為王卿也士而畿外又不聞彤畢國則夫畿內諸
 侯可知云其伯周同姓也肅注見正義云彤畢引世本云
 伯如姓是與肅同姓也肅注見正義云彤畢引世本云
 史記夏本紀肅同姓也肅注見正義云彤畢引世本云
 乙彤伯肅彤城氏出後故云彤畢容或然也云畢也文
 顧命

○曰○曰炎是也謂宣重炎也奠定也麗讀為宿離也離

國語曰王欲合是五休三所而用也謂奠麗也文

差皆受天命故參宣三屆出炎而定其休也隸習也重

言出皆病是之謂而語吃也擊讎政教則民服習也而

不韋用參誦政教于殷而△我周出大命國語曰△太

焱出下宮帝令于商是也今文△爰就焱徒叶反川

○曰○曰三○太盛改出爰三田今俗用出非也宿息焱

單反離分說反味昌浹反吃斤衍反焱七噉反焱

見釋文漢書兒寬傳寬從對泰山還登司堂寬奉觴上

○會其詞云燹帝宗祀○也衆文綴練珠注引尚書五升

傳曰○曰王踐休則○厲其精重炎也見吉祥燹則重炎

傳曰○曰是尚書經師出說見實治焱尚書故其說

同也象云重炎也○曰重也皆蓋曰重焱書圖夾伏司重

炎不以專言○伏生大傳載帝舜雲出歌曰雲焱

兮緝縵：兮○曰炎等○復○兮八伯咸維焱而味

曰司：尚天爛然焱○曰炎極上元十一焱○寒也○

○曰○曰重言出也云太極上元十一焱○寒也○

○曰○曰重言出也云太極上元十一焱○寒也○

○曰○曰重言出也云太極上元十一焱○寒也○

○曰○曰重言出也云太極上元十一焱○寒也○

○曰○曰重言出也云太極上元十一焱○寒也○

○曰○曰重言出也云太極上元十一焱○寒也○

○曰○曰重言出也云太極上元十一焱○寒也○

○曰○曰重言出也云太極上元十一焱○寒也○

○曰○曰重言出也云太極上元十一焱○寒也○

○曰○曰重言出也云太極上元十一焱○寒也○

敬御而威嗣序文卷大訓釋

儼於本在後出個釋文云儼本在後出調云其也案說文言御云調其也周書曰在儼后出調據本在後出調

據之抄正詞徒紅反御五卸反 **注** 儼中儼也后謂諸侯

馬融曰調其也聲謂御也言學文卷出業杜中

尊儼諸侯出其主敬御天出也威嗣序文卷出大訓

致昏御諭出大訓蓋下文而序所儼是也 **注** 夷典云變

對變夷言出則尊儼中國矣故云尊中尊也釋詁云后

君也諸侯各君其國故云后謂諸侯湯詁云告諸侯羣

后大謂諸侯為后也象注見釋文詞其說文言都文不

記祭統云設同几禦注云同出言詞訓同為詞大取其

說也則御詩古今字故云御御與君箋離巢講亦云御

諸侯出其主者不記因云諸侯見天子曰臣某侯某

是則天子了諸侯所共尊儼君者此出謂其主也云大

訓蓋下文而序所儼是也者下經儼宗亦大訓在而序

鄭注之為先王惠教於民也此所云 **今而歸狹船**

文卷大訓矣不致質言故云蓋也

弗興弗悟 **注** 始危也今天降出候甚危矣興起也

不起不悟言必也 **注** 始危釋詁文興起釋言文云不起

起是謂也漢費鳳說云不悟言必也者不起謂病不

悟有急矣則不悟夫謂也 **亦尚明告朕言用**

敬保元子鈔御名濟于難 **注** 鈔蕭王

名也度幾也是我言也敬保輔元子大濟于難 **注** 鈔蕭王

南勸小大庶民 **注** 齊遠魯爾

齊遠魯爾 **注** 齊遠魯爾

齊遠魯爾 **注** 齊遠魯爾

齊遠魯爾 **注** 齊遠魯爾

尚書集註音疏

堯典經勸勉 說文勿部文 忠亦入自亂于威義亦

金勸 勸于非 夫房身反注同勸 勸于非 夫房身反注同勸 勸于非 夫房身反注同勸

幾今亦反注同 夫入河言入也 勸治也 勸治也 勸治也 勸治也 勸治也 勸治也

也勸之冒 勸治也 勸治也 勸治也 勸治也 勸治也 勸治也 勸治也 勸治也 勸治也

非幾不善也 勸夫入皆欲自治于威義也 勸夫入皆欲自治于威義也 勸夫入皆欲自治于威義也

于不善 勸夫入皆欲自治于威義也 勸夫入皆欲自治于威義也 勸夫入皆欲自治于威義也

皆嘗二十六季 勸夫入皆欲自治于威義也 勸夫入皆欲自治于威義也 勸夫入皆欲自治于威義也

勸治也 勸治也 勸治也 勸治也 勸治也 勸治也 勸治也 勸治也 勸治也 勸治也

所謂倫 勸治也 勸治也 勸治也 勸治也 勸治也 勸治也 勸治也 勸治也 勸治也 勸治也

此經勸字 勸治也 勸治也 勸治也 勸治也 勸治也 勸治也 勸治也 勸治也 勸治也 勸治也

也白貞 勸治也 勸治也 勸治也 勸治也 勸治也 勸治也 勸治也 勸治也 勸治也 勸治也

冒入故 勸治也 勸治也 勸治也 勸治也 勸治也 勸治也 勸治也 勸治也 勸治也 勸治也

冒觸也 勸治也 勸治也 勸治也 勸治也 勸治也 勸治也 勸治也 勸治也 勸治也 勸治也

勸治也 勸治也 勸治也 勸治也 勸治也 勸治也 勸治也 勸治也 勸治也 勸治也 勸治也

勸治也 勸治也 勸治也 勸治也 勸治也 勸治也 勸治也 勸治也 勸治也 勸治也 勸治也

勸治也 勸治也 勸治也 勸治也 勸治也 勸治也 勸治也 勸治也 勸治也 勸治也 勸治也

勸治也 勸治也 勸治也 勸治也 勸治也 勸治也 勸治也 勸治也 勸治也 勸治也 勸治也

勸治也 勸治也 勸治也 勸治也 勸治也 勸治也 勸治也 勸治也 勸治也 勸治也 勸治也

勸治也 勸治也 勸治也 勸治也 勸治也 勸治也 勸治也 勸治也 勸治也 勸治也 勸治也

勸治也 勸治也 勸治也 勸治也 勸治也 勸治也 勸治也 勸治也 勸治也 勸治也 勸治也

勸治也 勸治也 勸治也 勸治也 勸治也 勸治也 勸治也 勸治也 勸治也 勸治也 勸治也

勸治也 勸治也 勸治也 勸治也 勸治也 勸治也 勸治也 勸治也 勸治也 勸治也 勸治也

勸治也 勸治也 勸治也 勸治也 勸治也 勸治也 勸治也 勸治也 勸治也 勸治也 勸治也

勸治也 勸治也 勸治也 勸治也 勸治也 勸治也 勸治也 勸治也 勸治也 勸治也 勸治也

勸治也 勸治也 勸治也 勸治也 勸治也 勸治也 勸治也 勸治也 勸治也 勸治也 勸治也

勸治也 勸治也 勸治也 勸治也 勸治也 勸治也 勸治也 勸治也 勸治也 勸治也 勸治也

尚書注音疏

箋經典周不幕疏引鄭君此經注云聯緜小子大
籛用徹**延**周不幕疏引鄭君此經注云聯緜小子大
籛用徹周不幕疏引鄭君此經注云聯緜小子大
籛用徹周不幕疏引鄭君此經注云聯緜小子大
籛用徹周不幕疏引鄭君此經注云聯緜小子大

於庭中出也**寧**于**匪**與○王王**必**多**注**審或由成王
于庭中出也寧于匪與○王王**必**多**注**審或由成王
于庭中出也寧于匪與○王王**必**多**注**審或由成王
于庭中出也寧于匪與○王王**必**多**注**審或由成王
于庭中出也寧于匪與○王王**必**多**注**審或由成王

尚書集註音疏

桓辭各執干戈，繆貞士百入，爰齊侯，肯引且，爰嗣王，衛

也，王終，繆而世子，猶在外，世子蓋乙，王米，疾時，奉，使而

出，於反，而王，繆，息危，出際，故乙，承，迎，出，于，率，門，外，云，玠

形，反，爰，于，睡，**延**，云，周，初，貞，貴，氏，下，大夫，二，入，皆，與，官，敘，

反，於，貧，初，反，**延**，官，文，也，云，仲，桓，南，宮，殿，蓋，爰，是，官，也，皆

乙，貞，貴，百，入，引，繆，齊，侯，是，貞，貴，氏，乙，无，正，文，結，云，蓋，乙，疑

夫，二，入，出，數，故，知，其，繆，貞，貴，氏，乙，无，正，文，結，云，蓋，乙，疑

出，爰，引，說，文，受，初，文，云，齊，侯，呂，吸，太，公，子，玠，公，也，皆，說

文，王，初，云，齊，太，公，子，吸，諡，曰，玠，公，史，記，齊，世家，善，太，公

交，子，个，公，呂，吸，太，公，後，入，省，改，作，个，余，當，玠，玠，爰，正，也

云，呂，氏，吸，名，皆，齊，世家，善，太，公，出，爰，爰，四，嶽，國，語，周，語

曰，胎，四，嶽，國，命，爰，侯，伯，賜，姓，曰，姜，氏，曰，呂，故，云，呂，氏

古，入，皆，乙，名，配，氏，呂，爰，氏，則，是，名，矣，詳，繆，釋，言，文，云

桓，辭，官，卑，不，可，徑，迎，太，子，者，桓，辭，爰，貞，貴，氏，則，是，下，大

夫，故，云，官，卑，周，初，掌，諡，職，云，尺，實，容，諸，侯，多，與，諡，是，諸

侯，爰，繆，聘，出，賓，天，子，且，使，迎，出，今，太，子，將，正，王，法，皆

使，下，大，夫，迎，出，使，了，乙，鬼，乎，故，云，不，可，云，貞，貴，百，入，貞

士，也，皆，周，初，與，官，敘，官，云，貞，貴，氏，下，大夫，二，入，中，士，十

多，二，入，府，二，入，史，八，入，月，八，入，貞，士，八，百，入，鄭，注，云

不，言，徒，曰，貞，士，則，貞，士，徒，出，繆，勇，功，皆，此，言，貞，貴，百

入，自，是，八，百，入，中，出，百，入，矣，且，當，成，王，終，繆，世，子，在，外

方，戎，嚴，出，際，當，使，多，勇，功，皆，往，迎，了，可，乙，爰，世，子，衛，故

知，百，入，爰，貞，士，且，云，桓，辭，各，執，干，戈，繆，貞，士，百，入，爰，齊

侯，肯，引，且，爰，嗣，王，衛，也，鄭，注，周，初，中，車，職，稱，善，曰，乙，貞

貴，百，入，繆，子，釗，太，爰，繆，善，則，鄭，君，大，謂，此，貞，貴，百，入

文，王，世，子，云，皆，內，豎，言，疾，則，世，子，親，與，而，善，爰，則，成

門，外，弓，自，以，乙，成，王，米，疾，出，爰，奉，使，而，出，不，及，知，王，疾

願命

尚書集註音疏

十

尚書集註音疏十二卷

云蓋之疑出厥外傳之爲臣子皆恃之又釋正太子出
 厥故出之路室門外受新鮮門外所之株出案王出
 太子緣之且路室門外正朝所之羣臣當出在焉貴
 成其與之且路室門外正朝所之羣臣當出在焉貴
 容自外操戈而人內之經所謂其外非路室門也經言
 緝而漸近緝者自南門出緝之文蓋世子出使而反自
 南門南門蓋外朝出外門所謂舉門也實得之爲路室
 門之且據上文王命羣臣時世子實不在之又據於因
 說非延人非與室恆向宗

息也宗猶主也延子鈞人路室出恆室息之爲者主也

云蓋室路室恆室皆與猶爲出於蓋是也又兩廣出名
 故之爲恆室是時成王出而蓋在路室則延人世子自
 是路室出恆室矣然則蓋在東門外東門此時米廣暫而
 之統續出後所倚廬在中門外東門此時米廣暫而
 室當大在東可知矣惟息釋文也云宗猶主也皆
 貞通宗族篇云宗與也爲是則宗主也皆

个甲命作冊度命作冊皆之審成王命詞也

度者冊短出數也下文言太史秉審辭實階階御王

王命者故云命作冊皆之審成王命詞也云度者冊短
 短出數者漢書律林志云度者分寸尺支引也所之度
 居短也鄭君作論語敘云易詩審尺樂器皆尺二
 寸者經謙半出論語八寸冊者三分尺一又謙言是冊
 寸者經謙半出論語八寸冊者三分尺一又謙言是冊

相命士須材

相息義反注鄭康成曰癸酉蓋大斂出也也肅曰召

公肅二伯相王室故曰伯相聲謂須當肅須字出誤也

須也也材檜材也檜弓曰統續向而材
 注林見正義記王紉云天子七而不續計王之了又
 辛米肅七○王申肅八○鄭云癸酉蓋大斂出也○

觀命

尚書集註音疏

蕭王踰季即也出事樂天子七少而莫二則益謚成王
 乙四且先王出顯命不宣繹上踰季而後傳于嗣王个
 甲命作曲度必不踰季而始傳顯命矣推顯氏上意也
 繹設琴美非必密所宜故是說曾不念周不天府職
 公大密繹竊器出文典路職是說曾不念周不天府職
 公出粉固熨也觀氏豈不信周不為周公也乎不熨何
 疑乎此篇解云秋樂更出賤者不記祭統云翟皆樂
 更出賤者也周不內司服職翟字緝故鄭注不記密大記
 當翟翟翟二雉名熨則秋樂更出賤者云是謂出繹如屏
 秋入設階亦云秋入樂更出賤者云是謂出繹如屏
 屋熨者采翟君周不司凡從注云是謂出繹如屏
 器文云其繡出周不司凡從注云是謂出繹如屏
 乙白罽采綫繡出周不司凡從注云是謂出繹如屏
 是也云乙絳帝罽質者周尚赤繡辰當天子出也自當
 用所尚止正色故知乙絳帝罽質者周尚赤繡辰當天子出也自當
 如屏屏熨者屏屋出名起于漢世蓋辰當天子出也自當
 觀云依如今練紫屏屋矣又注不記司堂也云是謂出繹如屏
 為屏文屏屋于戶牖出風輟輟屏屋之說也云是謂出繹如屏

鄭氏於中云設繡屏于司堂太室出南戶外者大戴禮
 盛德曰司堂者古多也也尺九室一室而司四戶八牖
 三十六戶七十二牖也第蓋屋上圓下口或工記匠人
 云周入司堂度九尺上從東面九尺從南面七尺從室崇一
 五室不同者何也案司堂上粉始于神農蓋初時九室
 得王乙九室密也鬱其四圍上正室室室故五室也或言
 工記說畢后氏世室云五室世室司堂與名同實熨
 則自畢之來司堂皆五室矣今說周書當以周粉依或
 工記說可也司堂中央為太室太室出四圍為室四隅
 為夾室是為五室其東室南向曰青陽太室南向曰青陽
 曰司堂太室南向曰青陽太室南向曰青陽太室南向曰青陽
 太室夾室出皆為室又太室出南戶外司堂太室
 天子觀諸侯時所太室也也于設繡屏周司几
 筵職所謂王位設繡屏也云繡帷握者說具上疑
 謂張于牖辰也如也解繡衣為繡帷握者說具上疑
 牖門南也司堂者古多也也尺九室一室而司四戶八牖
 所引義直容反下柱同熨於本帛他莫他莫茲也說文
 顯命

十三

牖間兩窻出間也。堂上窻皆四面。戶二。兩夾窻
 牖。窻也。亦席于牖間。當辰。肯也。鄭。兼成。曰。奠。析。林。上
 沃。青。者。不。用。生。時。席。新。鬼。神。出。事。故。也。華。玉。五。色。玉。也。
 簪。謂。奠。席。繼。藉。席。也。奠。讀。與。奠。同。白。與。罌。謂。出。繼。純。緣
 也。乙。白。罌。采。繒。緣。席。繼。也。仍。因。也。因。生。時。几。也。不。用。生
 時。席。繼。几。太。變。出。故。曰。仍。几。藉。几。約。反。緣。曰。大。戴。記
 司。堂。出。粉。云。一。窻。而。各。四。戶。八。牖。及。工。匠。入。云。四。牖。兩
 夾。窻。鄭。注。云。窻。助。戶。為。司。毒。窻。八。窻。故。云。司。堂。出。窻。皆
 四。面。戶。二。兩。夾。窻。盛。直。言。八。牖。鄭。注。及。工。言。八。窻
 故。云。牖。即。窻。也。說。文。片。部。云。牖。穿。壁。乙。木。黨。交。窻。也。云
 亦。席。于。牖。間。當。辰。肯。也。者。辰。設。于。戶。外。當。兩。牖。上。間。席
 亦。于。牖。而。南。向。則。是。負。辰。出。法。矣。故。云。當。辰。肯。也。鄭
 注。見。正。義。及。記。記。記。器。正。義。云。奠。析。林。出。沃。青。者。謂
 稍。動。其。外。及。出。青。而。粗。者。取。其。正。裏。出。青。而。細。者。也。案
 鄭。君。說。此。經。皆。乙。竹。為。言。恐。米。盡。熟。結。盡。鍊。出。不。盡。也。
 也。云。不。用。生。時。席。新。鬼。神。出。事。故。也。皆。周。記。司。几。筵。職
 云。王。位。設。黼。冰。肯。南。鄉。設。焚。苴。筵。紛。純。九。藻。席。畫。純。九
 亦。席。繼。純。是。王。生。時。時。牖。間。出。法。設。三。重。席。各。與。物
 與。純。不。用。奠。席。今。則。重。席。唯。用。奠。席。繼。純。上。下。不。與。是
 不。用。生。時。席。也。舉。一。反。三。則。下。文。三。席。皆。非。生。時。席。可
 知。矣。云。華。玉。五。色。玉。也。皆。華。玉。是。華。采。故。乙。罌。五。色。玉。也。
 簪。謂。奠。席。繼。藉。席。也。奠。讀。與。奠。同。皆。說。文。首。部。云。奠。加
 首。火。首。大。簪。周。書。曰。亦。重。奠。席。繼。藉。席。也。讀。與。奠。同。是
 正。解。此。經。奠。席。而。祥。發。其。音。讀。故。采。出。乙。多。鄭。說。也。繼
 藉。席。者。史。游。急。就。篇。十。四。章。云。蒲。藉。蘭。席。帳。帷。禮。說。文
 艸。部。云。藉。蒲。本。可。乙。為。于。席。鄭。注。及。工。輪。几。云。今。入。謂
 蒲。本。在。水。中。者。為。藉。是。也。云。白。罌。謂。出。繼。者。及。工。記
 繼。入。職。文。釋。器。云。緣。謂。出。純。故。云。純。緣。也。仍。因。釋。詁。文
 周。記。司。几。筵。云。尺。吉。事。變。八。凶。事。仍。八。鄭。仲。師。注。云。變
 八。變。更。其。質。謂。益。飾。仍。因。也。因。其。質。謂。无。飾。也。春。觀。命
 曰。云。二。肅。成。注。云。吉。事。王。祭。宗。廟。裸。于。室。饋。食。于。堂。釋
 于。祿。毒。事。易。八。神。事。文。示。新。出。也。凶。事。謂。尺。奠。几。筵。夕
 相。因。密。祇。略。茲。二。說。皆。不。用。而。云。因。生。時。几。也。者。蓋。華
 玉。文。貝。璫。玉。皆。是。亦。飾。茶。則。變。更。其。質。不。得。乙。因。其。質
 觀。命

尚書集註音疏

解止又此几席非設于牖肯則不益鑽奠出事夫不得
云奠几筵夕相因二鄭止說皆不可也此據鄭言
不用生時席則言几者對席不因生時言几則
因生時者也故云不用生時席幾几亦變出故也几

西序東鄉亦重匠席幾純幾見几

灑引本帑皆作尊說文引此上文帑蓋奠席之三綱
反出則此及下文皆當作帑也匠中雉反亥維分反

東面牆謂出序馬融曰匠青蒲也鄭肅成曰匠也奠

繼也席也聲謂周而蒲筵繼純乙此上下文與周不參

出則繼純當其繼純幾則匠席青蒲席與言匠者見其

功也也繼者畫文乙對口系系繼繼言繼者謂繼其繼

于席乙功言也尺純皆繼獨此言繼者互相補也亥貝

貝止也亥者對直更反參七南反席與曰如東面牆
反見木是反畫戶封反下同

釋宮文也易注見釋文鄭注見正義匠與釋言文聲引

周而者司几筵職文云乙此上下文與周不參出則繼

純當其繼純者周而司几筵也筵幾筵幾筵幾筵幾筵

純此經上下文多繼純畫純純幾純純當司几筵出繼純矣

則米多見乙兩文相參則此繼純當司几筵出繼純矣

據司几筵職云設筵幾筵純純幾筵幾筵幾筵幾筵

則繼純于畫二幾于紉而繼則畫止乙對口系系繼繼

幾于畫而亞于繼此經而序出聖幾于東序而卑于牖

間而繼純出序而亞于繼此經而序出聖幾于東序而卑于牖

當繼純出序而亞于繼此經而序出聖幾于東序而卑于牖

筵繼天文必非此等所用則繼純出聖幾于東序而卑于牖

繼純幾是繼純則匠席當是蒲席矣此加馬注乙匠席

青蒲也乙是推擬當幾米多司文正緣故云與乙繼出

云言匠者見其功也也者匠席是蒲席經不言蒲而

言匠乙匠止言對欲見其治蒲繼席出功也功對也

鄭君言繼對蓋鄭君唯乙奠系析竹系青也米幾亦其
言奠繼對席奠實蒲類固是正不誤云繼者畫文乙對口

觀命

尚書集註音疏

十五

繫後者統之純純繫續純則經雖不言續自當具解續
 說也周札及工記云畫續出畫雜五色東曰謂出青南
 黃青與白相次也謂出白於謂出黑與黃相次也謂
 乙對曰繫後觀及工畫續林言則畫續等介此下文
 多畫純而不於此言續純謂是畫出乙對曰繫後者蓋
 繼文則畫續純言對文則對多與司八從職多畫純又
 故司八從職云畫純者畫雲氣續畫文也非畫雲續入職對
 云變續言續者謂續其續于續命出上與席繫續也非也
 出于席是入為繫出也云尺純皆續獨此言續者互相
 補也者此言續則上下文純皆續純皆續可知
 上下統前言續純畫純純則此不言續而續純出
 續純亦可知互見其說故云互相補也云亥見：出
 亥者：爾足釋負說見出種類多十多云餘紙黃白
 餘泉白黃亥李巡注云餘紙見中黃質白繫於采餘
 泉貝中白繫質黃繫於采又陸璣疏多紫貝白質如玉
 紫點紫紫皆也東序之曰繫於采繫於采
 見出也也也

彫王乃八

彫多

注

彫王乃八 彫多 注 彫王乃八 彫多 注 彫王乃八 彫多 注

彫雲之畫出繫緣聲謂彫琢文也爾正曰玉謂出彫又

曰彫謂出琢

曰彫謂出琢 古活反琢中角反因段反俗也雅

彫注見正義云豐席彫棟林席皆彫君必致得其質今

彫未詳天乙證司其說係外及王肅皆乙豐繫於蓋係

彫傳化肅所繫故與繫與米多司據吾寧加彫可也云

彫純化雲之畫出繫緣聲謂彫琢文也爾正曰玉謂出彫又

彫雲之畫出繫緣聲謂彫琢文也爾正曰玉謂出彫又

彫雲之畫出繫緣聲謂彫琢文也爾正曰玉謂出彫又

彫雲之畫出繫緣聲謂彫琢文也爾正曰玉謂出彫又

彫雲之畫出繫緣聲謂彫琢文也爾正曰玉謂出彫又

彫雲之畫出繫緣聲謂彫琢文也爾正曰玉謂出彫又

彫雲之畫出繫緣聲謂彫琢文也爾正曰玉謂出彫又

彫雲之畫出繫緣聲謂彫琢文也爾正曰玉謂出彫又

彫雲之畫出繫緣聲謂彫琢文也爾正曰玉謂出彫又

彫雲之畫出繫緣聲謂彫琢文也爾正曰玉謂出彫又

不產玉而所得玉而獻出器夫漢書... 陶書之注音... 此皆純則... 陶書之注音... 此皆純則... 陶書之注音...

義本化竊茲注鄭肅成曰隳宗者方多大事已等國也

加說文所引注鄭肅成曰隳宗者方多大事已等國也

晉多大事大嚳則出而隳也注隳才盛反注鄭注見正

大車已等國也注晉謂將多諸侯出車隳宗已等國也

美宗滅說文曰鄭文周不者周公肩纘時所紉也天

府職屬不官引上者已俗儒晉說謂此嚳中隳設眾非

周不已見周公所紉也固注秦乃大訓德名臣王琰

琰注杜而序注琰豈阮反注鄭肅成曰秦乃者秦王誅

糾時乃秦系歸周正色也注大訓謂不熾先王惠教愈大

也注大璧琬琰皆度尺二寸者注疏云秦乃者秦王誅糾

時乃秦系歸周正色也注大訓謂不熾先王惠教愈大

也注大璧琬琰皆度尺二寸者注疏云秦乃者秦王誅糾

也注大璧琬琰皆度尺二寸者注疏云秦乃者秦王誅糾

也注大璧琬琰皆度尺二寸者注疏云秦乃者秦王誅糾

也注大璧琬琰皆度尺二寸者注疏云秦乃者秦王誅糾

也注大璧琬琰皆度尺二寸者注疏云秦乃者秦王誅糾

也注大璧琬琰皆度尺二寸者注疏云秦乃者秦王誅糾

也注大璧琬琰皆度尺二寸者注疏云秦乃者秦王誅糾

也注大璧琬琰皆度尺二寸者注疏云秦乃者秦王誅糾

也注大璧琬琰皆度尺二寸者注疏云秦乃者秦王誅糾

也注大璧琬琰皆度尺二寸者注疏云秦乃者秦王誅糾

也注大璧琬琰皆度尺二寸者注疏云秦乃者秦王誅糾

也注大璧琬琰皆度尺二寸者注疏云秦乃者秦王誅糾

也注大璧琬琰皆度尺二寸者注疏云秦乃者秦王誅糾

也注大璧琬琰皆度尺二寸者注疏云秦乃者秦王誅糾

也注大璧琬琰皆度尺二寸者注疏云秦乃者秦王誅糾

卷所受聲謂河圖文王所受者墨子曰天命周文王伐

殷命國泰顛來賓河出練圖是也周家天命所自故竈

出今文曰顛頊河圖洛書杜東序非也云須今反說文

巧反琪永疑反雖鄭注見正義及周初天府疏爾正

死用反頊許浴反釋陸云爾南出美者益參山出金

石晉不言參山其陽多璽乎山木不名球鄭云大玉

其參山出球也米知所出顛君蓋形參據聲則无已說也

云夷玉東於出玨玨也者釋陸云東口出美者益醫

天間出玨玨也者釋陸云東口出美者益醫

幽州其山鎮曰醫天間是醫天間實也東於也說文王

都云醫天間出玨玨也者釋陸云東口出美者益醫

自來矣云天球雖州所貢出玉色如天者一畝貢雖州

貢球玲瓏玨球皆美玉蓋不一色固參色夜知天者此

名天球自是已色名出也云三卷皆櫟米見琢治成器

乙器名出者凌上文曰璧曰琬曰琰皆是琢治成器

出名此大玉夷玉天球皆就其質名出是米見琢治成器

蓋東黨陽中物出所生之爾黨陰中物出所成故在爾序

出玉皆已成器皆在東序出玉皆米琢治也云河圖

出河洛已流坤吐陸符河圖說白虞義氏繼天而王受

天荷也漢書五行志引靈說白虞義氏繼天而王受

河圖則不畫出八卦是也鄭云帝王聖者所受不指實

河圖則不畫出八卦是也鄭云帝王聖者所受不指實

皆受河圖不獨虞義也亦鍾正義引中候握河紀云堯

受河圖觀于河見白面辰入象身出曰吾河精也授

理圖而還于淵中是不獨虞義受河圖也則此經河

圖米見其火也八卦故鄭言帝王聖者所受也鄭則

鄭君出註是矣聲猶不加出者據墨子言文王嘗受河

圖則周家竈往古出河圖必不如其竈失祖出河圖故

乙此河圖為文王所受者且引墨子言文王嘗受河

攻篇文也此河圖是文王所受者且引墨子言文王嘗受河

所自故竈出云今文曰顛頊河圖洛書杜東序者李善

注文撰典引錄蔡邕注引尚書曰顛頊河圖洛書杜東

序案蔡邕石經尚書了今文本則其所引自是今文故

與古文與也皆果如所引則鄭君解河圖必不泥言帝

王聖者所受矣尚書原音韋上釋亦大貝豈豈
文當不知此故云非也

在函房豈上戈咏上弓平上林尖在

東房豈豈反注鄭康成曰房也見也咏也亦也留古刀

繼此物豈上名大貝者書傳曰穢空生上江淮上浦取

大貝如車渠是也豈豈大鼓也聲謂房夾室也在函房

豈在函夾上肯所謂函堂又亦在東房豈在東夾上肯

函堂上戶尔矣統于夾室豈上故曰在房也車君與反

反非也尔延鄭注見周礼天府疏无見也二字據經文

公賀反延故云意曾上引書傳皆伏生尚書大傳嚴溥云函伯

故云意曾上引書傳皆伏生尚書大傳嚴溥云函伯

伯伐崇是其文也鄭仲師注攻工記車入云渠謂車輹

大貝經人于糾橋得為周宗臧者蓋老王亨糾而乃得

出之是文王所賴之免患故竄出且使子孫守之也

忘息患云釋樂云大鼓謂出豈故云豈豈大鼓也說文

戶部云房室在函也夾室謂在四堂上兩房故云房夾

室也高諺注淮南本經訓云司堂王皆帑政出堂上園

下口堂四出各豈又房謂出尔又乙司堂戶尔豈東頭

豈又尔豈函頭室是房也室也尔也乙司堂戶尔豈東頭

函房豈杜函夾上肯所謂函堂又尔在東房豈在東夾

出肯司堂上戶尔豈豈經言杜房注不謂夾室中而云在

兩夾上肯又尔豈豈經言杜房注不謂夾室中而云在

于夾室上外戶尔豈豈經言杜房注不謂夾室中而云在

內也但房上外戶尔豈豈經言杜房注不謂夾室中而云在

其意云統于夾室大踏杜實蹈面路正義本

言出故曰在房也

額命

尚書集註音疏

則此路案鄭冲師注周礼典路引此四語皆作路周礼
車路字皆不作輅蓋輅者車輪肯橫木形一字也當加
仿此下皆注鄭康成曰大路玉路聲謂實階而階固猶肯

也鄭注見周礼典路疏云大路玉路者大戴礼卷第十
義曰乘大路律大常十步二流辨纒十步再就周

礼巾車職曰王出五路一曰玉路鑿纒十步再就律
大常十步二流合此二文叶出則大路即玉路也聲謂

實階而階者不記因礼云主入叙東階客叙西階又檀
弓云周人饋于西階上則猶實上也正西階實法故

爾雅注云實階也義礼士冠礼云俶酌醴加栴得土固
葉鄭注云固肯也茲云固猶肯也皆謂實階也階言固

猶下文言尸叙出贊階在土階固贊階中肯反與
肯又叙出肯也贊階在土階固贊階中肯反與

注所引階才故反注鄭康成曰贊階二在玉路後謂
玉路出肯也聲謂階階東階

據大戴礼卷第十步二乘是玉路
在玉路後謂玉路出肯也聲謂階階東階

出上則猶在土階也故云階東階鄭注夫見典路疏贊階
在土階也故云階東階

出上則猶在土階也故云階東階鄭注夫見典路疏贊階
在土階也故云階東階

出上則猶在土階也故云階東階鄭注夫見典路疏贊階
在土階也故云階東階

出上則猶在土階也故云階東階鄭注夫見典路疏贊階
在土階也故云階東階

出上則猶在土階也故云階東階鄭注夫見典路疏贊階
在土階也故云階東階

尚書集註音疏

出東面堂不向者矣外向則面堂也東面又經言外
則面堂其直外當面階玉路在面階背南面此先路
在門內面堂也背外先路在面階背南面此先路
面則階玉路相對矣先路在面階背南面此先路
成自先路象路出資與玉路出資相對在門內出東外
面不繼金路革路木路皆主于朝祀而已聲謂繼此四

路之面象上皆續在面堂統于壇也朝直
皆不肯也對先而音則象面象出名先路是象路故云
先路象路出資言其乙亞先象名也云與玉路出資相
對在門內出東外面象又朝是門內東面正當階階出
南玉路出資象階路在階階背南面此先路在又朝出
背外面則與玉路出資相對矣云不繼金路革路木路
皆主于朝祀而已皆周礼巾車職王出五路玉路之祀
金路之賓象路之朝革路之象路象路象其資則此四路
玉路象路象其資先路是象路象路象其資則此四路
止是五路出二米金路革路木路蓋此時將祭與于
壇而傳顧命故繼玉路又將受諸侯朝故繼象路是也

鄭君云主于朝祀而已案周礼大宗伯職朝于五祀屬
實而時將受朝則金路之賓皆空大繼止茲不繼者蓋
于時諸侯來朝則多乘金路繼賓止事此時密中權空
受朝不繼實天所用于金路也聲謂繼此四路之面象
上皆續在面堂統于壇也皆蓋繼設出車空統于堂而
南順階背南上朝背南今象路在夕朝背而能階出
背了玉路出資則在面階背正路在東皆皆資車是也
面象上矣故說其意云象路在面階背正路在東皆皆資車是也
也檀弓云周人饋于面象也

畢門之內注鄭康成曰泰畧曰齋言如齋頭也

齋言如齋頭也

畢門路門也新夕反反雙也也鄭注見正義云泰畧曰

鄭注義和士冠礼云齋言如齋頭也

案周礼說與此同也云齋言如齋頭也

觀命尚書八主音足 三

尚書集注音疏十二卷

西復在上○正名○名○小鼻在卷上并所母也又云諸侯
出藻塗九叙鄭注云侯當當公字上誤也又云諸侯及
孤卿大夫出冕各已其等當出鄭注云侯伯藻七叙子
男藻五叙孤藻四叙三命出卿藻三叙再命出大夫藻
再叙是冕皆武藻也蓋出上叙征納并叙皆與冕同唯
无藻蓋與介然則冕而无藻即與蓋不與而鄭注
師職又云一命出大夫冕而无塗士變冕蓋冕則化
无藻出冕乃與蓋冕不同當賈公彥士爵利疏云冕者
煥也出冕一斗二分故得冕稱蓋冕則出後于故不得
冕名此說蓋是也然則蓋冕與冕蓋冕冕蓋冕蓋冕蓋冕
分以不害蓋同和也云惠熒蓋冕冕蓋冕蓋冕蓋冕蓋冕
得其實而言了猶云蓋冕蓋冕蓋冕蓋冕蓋冕蓋冕蓋冕
說矣鄭師注周禮周禮及翰士皆云
路門一曰畢門故聲謂畢門路門也 三入 駢豈

執戈上之夾兩階也鄭注引詩助鄭本夫化
駢當加駢也詳史反注鄭康成曰青雲曰駢詩云我

駢維駢戈即今出句駢聲謂階也謂堂廉直下匡

也蓋夾兩階者二八一杜函階出函一杜階出東當

肯廉匡下相階而立夾階者二八一立于東南堂隅出

東一立于函南堂隅出函當肯廉匡下出兩希蓋皆南

階也合言四入者已其取服同故也自果侯反切于替

也鄭注見正義及詩國風鸛鳴出也

多官反鄭注見正義及詩國風鸛鳴出也

是謂也鄭注見正義及詩國風鸛鳴出也

如冕也鄭注見正義及詩國風鸛鳴出也

不鄭注見正義及詩國風鸛鳴出也

大夫璽鄭注見正義及詩國風鸛鳴出也

結飾也鄭注見正義及詩國風鸛鳴出也

鄭注見正義及詩國風鸛鳴出也

鄭注見正義及詩國風鸛鳴出也

鄭注見正義及詩國風鸛鳴出也

鄭注見正義及詩國風鸛鳴出也

鄭注見正義及詩國風鸛鳴出也

鄭注見正義及詩國風鸛鳴出也

尚書集註音疏

哭色也知此四入是士者蓋士无位于堂下文又入
 冕而立于堂廉上自是大夫此四入于堂下文又入
 而不冕與上文二入蓋大夫于畢門內皆皆士也云
 即今止自于其者蓋漢時名大夫畢門內皆皆士也
 今之說自于其者蓋漢時名大夫畢門內皆皆士也
 三出援四出鄭師注云始氏職云大夫胡其自其
 職詳說長或謂出難與數則漢刀目其自其數名始
 職詳說長或謂出難與數則漢刀目其自其數名始
 衡切也謂堂廉直下屋也者廣足釋室云其構切也
 向注云層廉堂高也屋廉總也謂前案其注云其構切也
 切之蓋廉是則切謂堂廉直下屋也者廣足釋室云其構切也
 網附注云廉下屋而不盡堂廉出廣也即其也其東
 各出于兩階之外則夫出于兩階之外則夫出于兩階之外則夫
 非即夾兩階之外則夫出于兩階之外則夫出于兩階之外則夫
 在兩階下相向而夾之則夫出于兩階之外則夫出于兩階之外則夫
 肯廉下相向而夾之則夫出于兩階之外則夫出于兩階之外則夫

故云一立于東廉堂出東一立于西廉堂出西其法對
 肯廉下出兩廉蓋皆廉也據其法外推其法對
 當廉向不致質言故云蓋也云合言四入皆已其廉
 同故也者據上文畢門出內及下文東堂西堂東坐西
 坐側階上與如者皆言出此夾階夾階各二入夾階
 小與經了總言四入故法出云已其廉服同故四入皆
 執其是廉同也 考乃冕執其是廉服同故四入皆
 乃冕執其是廉服同故四入皆 考乃冕執其是廉服同故四入皆
 无對字蓋脫讀也且說文解對字蓋 注 鄭肅成曰蓋
 字皆云蓋聲則固當蓋字故用上 注 鄭肅成曰蓋
 今鏡於成大序內半已肯出堂 嚴反 注 見正義云
 卷一 考乃冕執其是廉服同故四入皆 考乃冕執其是廉服同故四入皆
 一入執其是廉服同故四入皆 考乃冕執其是廉服同故四入皆
 大者故也蓋其是廉服同故四入皆 考乃冕執其是廉服同故四入皆
 故云蓋也但漢時鏡於成大序內半已肯出堂 嚴反 注 見正義云
 考鏡也蓋其是廉服同故四入皆 考乃冕執其是廉服同故四入皆
 故名鏡也蓋其是廉服同故四入皆 考乃冕執其是廉服同故四入皆

三五

尚書集注音疏

○營司象灋曰夏執而或殿執曰威周戶枝黃成又策
曰嚴詩公墨疏引太公六韜云大阿斧重八斤一名天
成○正則成大于斧矣云序內半之肯曰堂皆釋宮云堂
東曰牆謂上序熱則序內皆爲堂云半之肯者對半之
後爲序
室也
執目產立于西坐
○數瞿蓋今三鋒弔聲謂坐端也謂東面序外上堂廉

也
鋒字
容反
○鄭注見正義云數瞿蓋今三鋒弔者大舉當
坐出入所執而大空同類故數瞿雖與名鄭君退之
鋒弔解出蓋三鋒弔多二故多數瞿二名案弔器之
如自字形者詩所謂如弔毛傳之弔三器皆是也大
中字形者今世所謂如弔又是在此二器皆三鋒但米
知執者象數執者象瞿不參指實矣說文土部云坐端
德也故云坐端也云謂東面序外上堂廉也皆堂基必
崇土爲之築令于高四旬皆設戶切之爲屋廉其東面
序不盡東面廉上廣序外皆爲餘墜之容入往來義亦

○執目云廣與大夫上弓倚于西序夫在下外指
引倚于堂西夫在其上鄭注云上堂西廉言堂西廉則
是西序外上廉矣其下文又云主入出弓夫在東序東
則其上文實與大夫上弓倚于西序者在西序西廉
上矣而引倚于堂西者倚于廉下上廉故夫在廉上也
是東面序外上廉上皆爲餘墜也此文東坐西坐之
說象端故之爲東
西序外上堂廉也
與八風執斂立于西階
說文云周書曰一八冕執斂讀皆免隸古定本大化斂
善衛句羣詔改化斂宋陳羣羣教又改釋文云斂之視
反是一誤示再
誤矣吁可恨哉
○鄭康成曰斂弔屬尺此七兩或數於
或簪柄周尺之尺六寸其餘未聞尺短上數則階

東下階也聲謂側階於下階也杜於堂上下側上言特
於堂唯一階故曰側階
矜其巾反簪汁音
反戈辰直恙反
○鄭注見正
義說文金
部云斂侍臣所執而也八金免聲周書曰一八冕執斂
讀皆免米解斂象何等弔器鄭云斂弔屬者案說文編

尚書集注音疏

卷九

尚書集注音疏

踏

說文巾部云常下帶也巾

注麻冕三十

上帶之帶冕也鄭康成曰黼常皆冕服也

踏也自西踏也米致當主且即曠肯履也

注論語

子罕篇云麻冕緇布冠也古者績麻三十則布已繁出故云麻冕三十則麻也布之繁冕也布言其布所已辨其精麤也鄭注義而魯服傳云布八十縷縷則三十則尺二千四百縷布也細者矣尺冠亦上布縷也其數輒倍于衣袴服十五則故冕三十則也鄭注見正義云黼常皆冕服也者出冕服之章黼常其章八其等參則自次章之也一章尺五等天子前參馬據鄭注周礼司服云黼常畫虎雖謂宗彝也其章二章常二章尺五也則此黼常當是義冕也常則黼常二章皆足矣鄭注釋詁文云自西踏也米致當主者亦記田云踐趾即祭祀內事也自西踏也米致當主者亦記田云王履趾踏編王仕治天下是嗣也

且即曠肯履也者亦記檀弓云周人曠于西踏也上則受顧命則自西踏也

鐵常人即也

蓋衛句所改隸古定本也

注鐵也服章天鐵二常二色如鐵者人皆人畢門

也鄭康成曰鐵謂五色也即也

夷反綉記云鐵也

知不謂綉文如鐵行而云服章天鐵二常二色如鐵者

者亦常止章自也

總宗是綉藻火粉緇黼黻繡此古天子冕服十二章

皆相變也而冕服九章登於宗彝六曰藻七曰粉

二曰山三曰龍四曰火五曰宗彝六曰藻七曰粉

八曰藻九曰龍十曰火十一曰宗彝十二曰藻

十三曰龍十四曰火十五曰宗彝十六曰藻

十七曰龍十八曰火十九曰宗彝二十曰藻

二十一曰龍二十二曰火二十三曰宗彝二十四曰藻

二十五曰龍二十六曰火二十七曰宗彝二十八曰藻

八曰黼九曰黻是服章天黼也服章无黼則黼常非之
鐵案章矣故推其說以爲常也如鐵案且據上文黼常
黼注特言冕服必行相文錯而爲名自是也常色如鐵
常非之鐵文如鐵行相文錯而爲名自是也常色如鐵
色而不名止於黼章竟也如鐵頭色而名也云人者人畢門
也皆嗚呼博顧命卿士判君皆人隨也于廣所廣宮在
畢門內也鄭注見太不可御覽六百八十六卷服章說及
正義鄭云鐵謂名色則正如聲所謂常色如鐵者矣云
鄭國謂謂在中庭出東諸侯謂君中及國皆在中
庭出南少東也知者經止言人即休不云君陷知皆在
于庭**有保赤衷**赤衷**赤衷**皆麻冕彤常注彤常

纁常 纁計也**管也**則彤是赤也鄭箋靜也詩云彤管象
于赤又注義不士冠也云尺染絳一人謂出絳再人謂
出類三人謂出纁絳也四人謂是也纁淺于絳即是赤
色矣然則彤纁纁同色也鄭君注周司服職
云尺纁服皆赤亦纁常則此彤常是纁常矣
有保赤衷瓊瓊

羣大奉也亦讀爲瓊 二圭鎮圭也爾足曰圭大尺二斗
謂出瓊攻工記曰鎮圭尺多二斗天子寧出鄭康成曰

上宗猶太宗變其文皆晉官出卷太宗伯一入綬小宗
伯二入尺三入使其上二入也一入奉同 一入奉瓊同
酒椽也聲謂同圭瓊也 己知學裸祭者周而謂出裸圭
瓊夫玉也所己冒諸侯圭言惠與覆冒天下也攻工記

曰天子執瓊四斗己劬諸侯太保上宗皆奉天子出重
器故皆利自趾階但吉拜反辰中賞反瓊才說文平

圭中此文參對言故云羣大奉也崇高詩云錫尔不
圭節注爾正引化瓊圭則尔了瓊出誦者文也當爲瓊
故云尔讀爲瓊云瓊圭鎮圭也皆據爾正圭大尺二斗
謂出瓊攻工記則云鎮圭尺多二斗則瓊圭即鎮圭故

顧命尚書八注音足 瓊丸 壬

引引二文之證所引爾正釋器文也引致工記則玉
 刀職文蔡注見正義及三國吳志虞幡傳注上言太宗
 此則變文言上宗故蔡云上宗猶太宗變其文皆晉官
 也晉官亦言宗伯上義所引實於宗伯上義晉官云了
 晉官亦言宗伯上義所引實於宗伯上義晉官云了
 伯卿一乃小宗伯中大夫二乃是宗伯兼晉官上屬大宗
 此則變小宗伯上上入一入變大宗伯同其是使其三入
 出上二乃也小宗伯二入變大宗伯同而得變其上下皆蓋
 同等出中自亦亦後也必知上宗是二入皆奉是兩手
 茲亦上之兩手奉一物則同增二物必二入皆奉是兩手
 下文王三獻上宗曰饗太保授宗入同司是贊王皆大
 宗伯贊太保皆小宗伯也則此時我隨司小宗伯與焉
 矣故鄭又云一入奉同一入奉增之申司上宗出亦二
 入也三國志虞幡傳注載幡形傳云幡象鄭解尚書韋
 氏事因顧命肅王執瑁古同字伯同誤於同類不覺
 定得訓為格謂出酒格是韋不知蓋誤上說案經同瑁
 聯文皆之同為同謂瑁古瑁字則此言奉同瑁下言受
 同瑁重言同瑁成何語乎且古瑁字他瑁見說文王都
 月則形是一字說文則多月都之同為古瑁字非也據
 下文王受同之祭太保之與同醑則同非酒器而何蓋
 之為古瑁字瑁可之盛酒多幡出說大謬不然矣幡
 之數鄭說受多數條皆証網矣實不足辯者蓋幡小入
 又之同為圭贊何也申之與說與今曰否圭贊固之
 盛酒者蓋鄭言酒格或受多說之申其說幡欲援成
 口實不致詳解其注今不得詳問矣故言圭贊之增成
 鄭說非韋與也下文太保之與同秉璋之醑則彼同是
 璋贊矣半圭曰璋之贊亞于圭贊記祭統云君執圭
 贊裸尸太宗執璋贊亞裸是其後也此下太保之醑出
 同類是璋贊也此同王婚受之祭者自是圭贊矣且奉
 同皆與宗廟主奉瑁皆俱有自陪隨司同非尋常出酒器
 圭贊則宗廟出中酌鬱鬯之裸先王是祭器出重器固
 當與宗廟社稷之祭鬯主則廟王傳重出時祭器出重
 之字宗廟社稷之祭鬯主則廟王傳重出時祭器出重
 云之於鬯裸祭者之祭仲師注周禮其職云圭贊於
 祭器可之於鬯裸祭者之祭仲師注周禮其職云圭贊於
 典稱職云裸圭之贊之職先王又致工記玉入職云裸

儀禮注音

禮記注音

三

尚書注

圭尺多二斗多贊乙祀窟是也云璋大玉也皆尔圭裸
 圭皆玉璋亦是玉故云夾也云所云璋侯圭皆說文
 王韻云璋諸侯執圭諸天子執圭天子執不之冒上
 於生大傳云古者圭必必冒言下止必必冒不敵尊
 也天子執冒之謂諸侯見則覆止故冒圭皆天子所
 諸侯亦謂璋也璋謂所云冒諸侯圭也云言直象覆冒
 下也璋工記曰天子執璋四斗之謂諸侯皆以此引致
 記大玉八職文鄭注彼文云名玉曰璋皆言直象覆
 天下也璋其說也云太保上宗皆奉天子出重器故皆
 耳自保謂諸侯也謂是主謂唯君君降得專出臣下
 及今本保謂天子世身止重器不可奪也故云
 圭及同璋皆天子世身止重器不可奪也故云

東書專貞蹈躋御王冊命御五**注**秉執也

東書所寫顧命出冊也鄭肅成曰御猶踴也王以時正立
 實階上少東太史東圖于壇南總讀冊書之命王嗣
 世出東聽聽聽聽秉執釋詁云書所寫顧命出冊也皆

顧命出冊矣鄭注見正義御者古謂字也謂出言御
 則必向故云御猶向也王固自實階上矣必以此時立
 實階上少東皆乙太史齋而拜階階專其函讀冊自
 王少東避出也案左記曾子問篇君薨而世子生三
 負子乙見于壇少師奉子乙哀祝先子從子拜自函
 壇皆水圖祝立于壇東南總祝聲三曰某出子某從
 事我自見出太史東圖于壇南總祝聲三曰某出子
 詞自又曾子問所云是乙圖而告于壇當在世子出
 故立于壇東南總祝此則乙成王止命詔嗣

王當立于壇東南總祝也曰皇太后

侯王八儲揚末命也嗣訓君臨周邦

率循大憲燻臯而下用咎揚文憲出

兌灋也聲謂燻太無也太史言大君繼揚臨矣出命

也嗣寧茲訓乙君臨周國率循大憲乙協臯天下乙對

觀命 句章八生音是謂九 三

揚文卷出取炎大訓延王肅夫同故引肅曰炎法正義謂

炎殷時皇極三伐出燔服也訓炎祭法當可也故用肅

注釋詁云燔燔也此經燔燔聯文故云燔燔也云太

史言大君猶揚鬯矣上命者皇訓大后訓君經言皇后

故注言大君也易說君九五號帝也王也天子也大君

也大刀也則大君天子也命者嗣字也命茲訓者

得此冊書之詔王則嗣訓是謂嗣字也此冊書上命訓即

冊書故訓王再燔鬯答曰眇乎末小子其

眇眇敬也厥治也言我教末小子其何參而治四口之

敬也天威乎謙也延幽顯釋言文云眇眇：敬也皆班固

注云眇眇也了受同瑁注鄭泰成曰王統對神則

一手受同一手受瑁延正義王肅嗣也王統對神則

嗣當故反正義本惟吟衛句所改也說文注宿當為菑

引作獸隸古定本同據釋文象本夫作獸注宿當為菑

菑字或作縮故誤省菑宿祀祭束茅加于裸圭而灌鬯

酒是菑菑者焯傳齊桓公賁楚不貢句茅王祭不菑天

之菑酒國奠菑酒也王菑酒之祭奠菑于席如正皆三

奠菑者之初嘗不嚼酒也菑菑所六反省所取反延正義

注云徐行肯曰肅卻行曰菑王徐行肯三祭又三卻得

本位蓋鄭君之宿肅字韻故曰宿菑肅：豈誰說故解

菑徐行肯然縮故誤省菑宿菑說文西穀引菑焯傳天

菑字或作縮故誤省菑宿菑說文西穀引菑焯傳天

菑酒今之傳也宿則天謂故知當菑菑也此經於菑字則

引菁煇傳者信四季夕傳文已證蓋黍酒也
注及說文木皆引其文焉云說文黍酒也
尺鬱也受祭也咬上與上同記雜記下云小祥上祭主
入上醑也嚼上與實足弟則皆咬上正則吉祭祭酒
成王鬱米踰句嗣王已初嘗上宗曰饗注饗勸疆
出故不惟不咬亦不嚼也

出也王不嚼酒勸疆出使嚼故曰饗兩反也皆勸疆

刑士虞記云哀蕭裕事饗介皇祖某角饗鄭注云勸疆
出也鄭又注特牲饋食亦云饗勸疆出也茲用其說

有保受同歸盟之與同秉璋之醑各反

本皆作醑蓋醑醑二字注王已上宗勸而嚼酒既嚼則
相尋互易鑑用久矣

已同授太保太保受出已降置于篚盥澡手也字从目

水醑也指事也之與同秉璋者半圭曰璋此同已璋為

柄所謂璋瓚矣臣不致齋君器故之與同也太保盥而

取與同焉酌執其柄之獻言醑者既獻則自醑也思亦

時祭則祀皆或壘諸臣出所醑五反也米丙反也云王

宗勸而嚼酒既嚼則已同授太保太保受出已降置于

篚者上文上宗曰饗是勸王嚼酒此言太保受同降置

是王已上宗出勸而嚼酒既了已同授太保而太保受

出已降也據義亦只行事必設淡于東榮南皆四阿出

屋則當東雷南必多篚在淡而水在淡東尺已齋降者

必置齋于篚而盥此時太保受同降置自熱置同于篚

而盥也云盥澡手也字从水醑也皆說文也說文解字

字所取意已配合成文上說也云指事也皆說文解字

敘說六書一曰指事指事者視而可識察而見意上丁

是也盥字从水醑也皆兩手也兩手象人

澡手出形所謂視可識而察見意者于六書指事矣

云半圭曰璋者公羊定八年傳云璋者圭也何劭公注云

半圭也半圭曰璋者公羊定八年傳云璋者圭也何劭公注云

正璋皆則唯均一偏其一偏則愈銳上出形如半圭然故曰半圭也云此同之璋蓋器出多柄皆同又言秉璋其柄也云所謂璋璽矣皆所謂不記祭統云太宗執璋贊亞裸是也工記玉工獻玉璋中璋六斗緝璋璋贊亞裸是也工記玉工獻玉璋中璋六斗緝璋

出再獻者王醑尸出後后亞獻諸臣為賓又云后醑蓋魯前交食三獻也鄭又注司几筮職云尸交食王醑也尸記祭統云尸醑大夫執柄夫入受尸執足言夫入者據諸侯也推之王后當同則后獻尸大夫醑后而鄭注司尊彝云諸臣獻于成王壇宮雖不立尸與吉祭是然經言醑也次獻而自醑下言太保受同祭齊也固是太保自醑也故引周禮記王和云曾三季不祭唯祭天墜社稷五祀之祭並祭也魯天子間篇曾子問曰天子嘗禘社稷五祀之祭並祭也魯天子間篇曾子問曰天子嘗禘社稷五祀之祭並祭也魯天子間篇曾

禮論授宗人同擗王答擗 注 魯將拜故授宗

禮書卷之九

凡同宗凡小宗伯也王答拜者雖君于臣亦无不答

禮云宗凡小宗伯也皆上文上宗奉同璫注云其

反禮官出居大宗伯一凡奉璫則此璫王上宗伯贊云

上二凡一凡奉同一凡奉璫則此璫王上宗伯贊云

保且上言上宗此變文言宗凡則自是小宗伯矣云王

答拜者雖君于臣亦无不答者亦記燕訟云君舉旅于

實及君所賜爵皆降再拜階首拜司成拜司臣亦

也君答拜出亦无不答司君上出亦也是其訟

受同祭啗肉注受同受于宗凡啗管酒也

也字讀當為數度出度啗酒也度不啗也初啗故也

今謂之節禮受同是還從宗凡受出矣云啗管酒也

也者亦記雜記下云小祥上祭主凡出啗也啗出可也

足弟則啗啗出大祥主凡啗出啗實足弟啗啗出可也

受同祭啗肉注受同受于宗凡啗管酒也

也字讀當為數度出度啗酒也度不啗也初啗故也

今謂之節禮受同是還從宗凡受出矣云啗管酒也

也者亦記雜記下云小祥上祭主凡出啗也啗出可也

足弟則啗啗出大祥主凡啗出啗實足弟啗啗出可也

受同祭啗肉注受同受于宗凡啗管酒也

也字讀當為數度出度啗酒也度不啗也初啗故也

今謂之節禮受同是還從宗凡受出矣云啗管酒也

也者亦記雜記下云小祥上祭主凡出啗也啗出可也

捧王答捧太保歸也注太保降而出應門不

言出答于一言人見上眉文也故皆蓋太史敘冊書宗

凡敬同與見太史反眉也禮出答于下言人見上眉文

也者下言太保歸而歸諸侯人應門戶是太保已出應

門外則此當言太保降出了也言降不言出蓋已下文

言人則于此時出自見于此可省出文中也敘宗出路

也敘冊書宗凡敬同與皆上文設几席及繼宗出路

也敘冊書宗凡敬同與皆上文設几席及繼宗出路

也敘冊書宗凡敬同與皆上文設几席及繼宗出路

等蓋受而設時米受鞠當不據彼皆太史所乘
出書宗入所奉也則經傳顧命皆當效藏書是太史
所掌同則典瑞所藏典瑞則宗伯出屬也自蔡太史
典書宗入效同也己經米司言所效者何姑云蓋云
己疑 諸侯山廟門 矣 注 諸侯卿士君也

諸侯實出畢門言廟門者己續所社神出故謂出廟矣

待也待王出旺鞠也 下 姑 直 伯 反 注 皆欲見此諸侯非下

文所云爾四諸侯東口諸侯也蓋彼爾口東口上諸侯

是侯甸男衛服四諸侯也知此諸侯非下人所始時也

是上人所云卿士君人即此諸侯也外土諸侯餘皆兼

采畿外土皆侯焉卿士中皆衛侯是天子出縣內諸侯

是上卿士君麻冕蹠常人所出是出畢門經言出廟門

是己續宮蓋廟蓋蓋王出靈皆神司也故云己續所

在神出故謂出廟或問曰備八季傳尺夫入不續

廟則非致也正亦當續于廟又備三十二季傳藝文公

交續于因茨因茨祭宗廟所社是太續于廟者皆續于

廟則出自續宮即出自廟門了不己廟門為宗廟出

而云實出畢門何也答止曰不續于廟而司文矣此經上

祖周而後其則周也答止曰不續于廟而司文矣此經上

文司言畢門上內畢門即路門也則續在路室司矣所

云廟門得謂宗廟出廟門所記雜記云至于廟門不

毀牆緣人續所續鄭注云廟所續宮是太謂續宮蓋廟

與此經云廟門同說者戶傳所云不續于廟則弗致者

鄭君己為其變周也文外殿出質故不同也其藝文

公續于因茨因茨祭宗廟出廟門所記雜記云至于廟門不

正案鄭文公交續于因茨因茨祭宗廟出廟門所記雜記云至于廟門不

米續其說鄭君答曰其不合當解傳亦不得難經然則此

侯國何象同也傳合不合當解傳亦不得難經然則此

王出諸案此言諸侯出廟門一貫何可強分象鄭本自王

云王出在應門上下一貫何可強分象鄭本自王

顧命

尚書集註音疏

卷九

三六

蓋本諸於氏古文斯得也矣 王山在應門出內

注 王出二畢門也杜應門出內也于門堂出應也應門

可堂正門 **注** 王夫自續宮出故云出畢門也畢門即路

出內為治翰是正翰也夫謂出以故爾是云正門謂出

應門而見天子出觀天子當以而太諸公東面諸侯

面曰翰 **注** 云昔見曰翰受執于翰受會于廟燂燂

觀一受出于廟畢宗於昔當用昔翰出而經言在應門出內

孟畢于正歲為仲昔當用昔翰出而經言在應門出內

化正所謂當以而太者而了云位于司堂出應門出

堂正門者記會子問諸侯於見天子兩霑服矣頌則

廢是則翰以五屋矣上文希席設八織宗出外曰廟

矣夫織設者之華國也則翰諸侯當與所織同知

在司堂出應門可知爾正門謂出應門雖指謂翰門而

應門出外於西東上是也故說應門內為謂九采出

司堂在路寔出東司堂四門出畢門而東行也

翰受會于廟此權等出在司堂出應門太廟所

翰者主兼幣鄭君之為翰兼高不與常不則可

見此應門出內 **有保綽** 西門 **諸侯人應門**

非當以而太矣 **有保綽** 西門 **諸侯人應門**

省作率音 **注** 人門則西為東又各繼其口為法

同說也 **注** 人門則西為東又各繼其口為法

曰畢公休周公為東伯故綽東門 **諸侯** 人門則西

戶東為又也西門 **諸侯** 人門 **諸侯** 人門 **諸侯** 人門

各繼其口為法肅注見正義云畢公休周公故

濟東門 **諸侯** 召公羊隱五季傳云自陝而東

出自陝而西者召公主出是也時周公為東伯

召伯也今太保綽西門 **諸侯** 則仍西也故而東

召伯也今太保綽西門 **諸侯** 則仍西也故而東

召伯也今太保綽西門 **諸侯** 則仍西也故而東

尚書集注音疏

三臣衛政執壤黃皆再辨詣首反注同

係於本脫尔字茲加說文王都所引增上壤苑賞反注系猶讎也四馬自乘黃米

黃馬米鬻實諸侯也尔圭命圭勃見所執之齋信皆詩

云云其尔圭人觀于王幣所之宮也壤：墜所生也物

謂庭實也翰車義曰奉國墜所出重物而獻也四臣職

也奠命也鄭康成曰此幣圭之象蓋舉王皆出後之言

尔諸侯當璧之命夫亦庭實釋詞卷一入其餘奠幣皆

再拜詣首而之此翰兼言尔也與常尔不同爾是涉反

義牛奇反注系出言鋪：謂讎設故云系猶讎也云四

圍入邑馬匹一入校入職云尺須邑系而養乘出乘馬

一師四圍是四馬乘乘也蓋車一乘駕四馬故四馬乘

乘詩云爾服上製爾躬行又云爾復四牡是也云黃

朱黃馬米鬻者觀命諸侯皆乘黃米言獻四黃馬米鬻也

證云尚書顧命諸侯皆乘黃米言獻四黃馬米鬻也

云實諸侯也卷周礼大宗伯職云之實祀親親國謂翰

觀宗遷會同天子之實祀實諸侯也故大行入職云掌

大實祀之鄭注云大實祀服之入職云掌命圭九子謂出

見所執之齋信者二及工記玉人職云命圭九子謂出

桓圭公守命圭七子謂出信圭侯守命圭七子謂出

出躬圭伯守命圭七子謂出信圭侯守命圭七子謂出

焉尔則守命圭七子謂出信圭侯守命圭七子謂出

等鄭注云瑞信也皆翰見所執之齋信者二及工記玉人職云命圭九子謂出

去尔字蓋云瑞信也皆翰見所執之齋信者二及工記玉人職云命圭九子謂出

居尺二字皆非據說文王都所引諸侯所奉不當言尔圭故

以滋學皆疑故引詩云爾圭命圭九子謂出信圭侯守命圭七子謂出

詩爾圭命圭九子謂出信圭侯守命圭七子謂出

尚書集注音疏

庭實也者記而器云天生不陸不養君子不為
 義而觀云庭實唯國所為則此諸侯所執也
 記其國名今在大戴禮記中篇矣引古者
 記篇名今在大戴禮記中篇矣引古者
 證此壞真其國名今在大戴禮記中篇矣
 是古字或記匠凡云尺於奠水鄭師注云
 乃儀非也鄭注見正義案周禮小行凡職
 鄭所云高也五等諸侯高天子用璧高后
 如其瑞也高也五等諸侯高天子用璧高
 黃米又言再奉尔主故鄭云此幣蓋二王
 後云言介諸侯當璧之命夫此庭實蓋二
 宋二國介是時四服俱朝諸侯多觀云三
 宗加璧庭實唯國所為則此諸侯自璧之
 主為幣固多繼上之幣庭實者矣案鄭注
 高幣管領引韓奕詩云觀于宣王而奉高
 幣者

則必鄭君之韓侯止尔主夫為高幣然則
 得云尔主與管之燕韓侯止尔主實是命
 王固當則高幣中主璧佩多此經再奉尔
 行入職則高幣中主璧佩多此經再奉尔
 主固是命主不於幣中則多高主鄭據黃
 配象為幣止主故言此幣圭已象天形于
 圭故兼用鄭說也云釋詞皆一入皆此等
 其底一入釋詞可也必入一皆釋經于致
 下言皆再拜稽首拜言皆則釋詞不皆可知
 乙云此勤兼言也與常不同者案觀礼侯氏
 而出了後云四高皆策命如璧又鄭注出
 見出勤受執于勤受言于備是常礼皆勤
 禮林行二事今則人門而勤奉去兼幣
 庭實俱設是勤兼言礼與常不同也
王說嗣直
答
 上體說當嗣夫王上直之受諸侯出勤故
 謂礼之說也
 答拜可矣經必云王說嗣直答拜故
 顧命

注釋其意然也昔焯文八年焯八四歲戊天王翳九季
 昔也伯來永金公羊傳曰何曰不稱彼當翳未君也
 季矣何曰謂出米君即矣而未稱王也米稱王何曰
 知其即也諸侯出踰季即也夫知天子出踰季即也
 也其則天子嗣也必待踰季是時成王翳未踰季即也
 實米嗣也答直言王答拜天曰與于正即也皆言已諒
 嗣夫王出意則米嗣也出意則故云言諒嗣也皆言
 王當翳米嗣也出意則米嗣也出意則故云言諒嗣也
 亦也審諒也其實也協諒也言此皆欲見蕭王受翳雖
 已諒也蓋嗣王傳統國家息危出際也管蔡流言肯車可
 聖召公負管其難矣今成王翳嗣王出也米定焉保天
 德于流言出事兮釋暫時出受服翳久出基業召公
 出慮也深遠矣故云此出謂亦已諒也
 何後世猶多拘儒輒妄議豈非亦兮
 太保鳥茂

伯咸逢相指 注 己手通指曰指引手相指與俱肯
 也 經 公羊傳二季傳獻公指苟息而逢出何劭公注云
 己手通指曰指己手通指曰指己手通指曰指己手通指曰

指使肯逢也此歲逢相指大是也手指出引使俱肯故
 用公羊注諒云己手通指曰指且申出云引手相指與

也俱肯
 皆再攀繒皆已敬告而子皇亦
 改大鞞殷出命惟周文也誕受美旨

亨恤函土 美羊久反 注 美維答順也言天改殷出命惟
 文也大受而逢順出矣攀恤函土已開王業 說文羊

文也大受而逢順出矣攀恤函土已開王業 說文羊

惟新陟王畢協賞豐戡
 車功申數遺律乃休 注 陟登假也謂翳也成
 王初翳米多諡故稱新陟王猶後世稱大行也賞謂對

顯命 顯命

王初翳米多諡故稱新陟王猶後世稱大行也賞謂對

尚書集注音疏

諸侯謂討諸叛國戡亨敷也成王盡味協賞

定文卷出功也故續于後乃炎業休美

假行也記田

言登故云陟登假也謂勳也云成王初

新陟王皆上解文卷下言今王則此云

成王矣周初太史職云繼止也讚誅鄭

出陟大奠將行時也入止繼矣行而讚

師又帥誓厥出而作誡記檀弓云公未

成請諡于君曰也也也也也也也也

將葬了粉諡周初天子也也也也也

米也諡也米也諡也天行也也也也

大行也也也也也也也也也也也也

服虔曰天子初米也諡也天行也也

此注豳師古所於矣據服虔說則漢

下諸侯未及盡對大率成王所對也

傳炭衛及晉皆成王所對也云對諸

蔡高郵止屬是也豳亨釋詁文豳敷

文引此用豳續後入不聯引休字則

休字則豳一旬故注云也也也也也

于後乃炎業休美也兩旬解也今王

自王中師燹敷我高祖寧命

大也六師六軍也諡云整我六師

百入豳軍王六軍今王其敬也哉

乃也功天毀敷我高祖寧命高祖

美文王少及止故曰寧命

豳軍則師豳軍入數豳寧不同而

引豳志曰豳引名故入多云豳豳

尚書卷之十一

兼引諱及周文王已證六師出六軍也引諱者大
正常卷文彼諱解宣王命將而云整我六師助是天子
出六軍解六師與周文王六軍足相參證矣引周
文王也彼王肅注云美文王少及出則肅夫已高祖
注見正義

肅王出誥第九十廿釋文云庚邦侯甸

肅王出誥又云與顧命差異敘歐陽大小鼻侯同肅顧
命正義云象鄭王本此篇自高祖寡命已上內于顧命
王答曰已下始肅王出誥聲象象鄭二公皆非輕改
舊章者蓋必以氏古文實是二篇而象鄭亦出也今案
紂云成王出誥肅王誥尸天子誥諸侯非跡季紀也而誥
云即也而云紂尸天子誥諸侯司非跡季紀也而誥
諸侯也且以推本成王出誥諸侯司非跡季紀也而誥
然則尸天子誥主天子出誥也非跡季紀也而誥
諸侯也非跡季紀也而誥也今文家天百篇出誥不知
肅王出誥因以二篇文相尋據
遂合肅一當加象鄭本肅正

尚書卷之十五

王若曰庚邦侯甸鄭肅成曰燭舉侯

甸賜衛四服者周公尸攝六季初不頒度量至此積三

十季再緡守餘六季侯甸賜服正勃變服國諒統事

繼出衛服肯參來已王多疾雷出聲謂時當周出四

于正歲肅仲著變服國諒蓋未至也衛服諸侯應已往

季來翰容多往季國中多故不得已時出而于來與

量外恙反宮式畀反變一畀反鄭注見詩周頌諱正

翰直昭反讜豈演反與云知反義云周公尸攝六季

初班度量皆不記司堂法云周公踐天子出也治
天下六季翰諸侯于司堂初也樂頒度量而天下大
肅王出誥

謂下得于上此言報猶得也則自上得于下也

務劬注務劬劬災也文差大乎富天下出民使不

于劬災言為民除害也祭饗也差王也差功去民出

劬七注反為于睡反注務劬劬災說文力韻及八韻文

去美言反苗則才反注也正義引王肅注云文差猶大

天下之為劬民之富案如肅注則讀不字絕出乎富各

一字為句不詞出是故不用也今云文差大乎富天下

出民使不劬于劬災言為民除害也此解也俞于肅注

矣祭饗也差王也差功去民出苗注謂誅

字也鄭注祭饗也苗為糾然則去民出苗謂誅

糾之除民害正此經所謂不務劬也故引之證

匠臣

誠信用參昭昭于天下中肅曰差王繼太王：季文王

上緒賈成殿而多天下負不夷天下出顯名此出謂信

用昭昭于天下注齊中釋言文係外傳云對行也中信

象讀匠臣參昭昭于天下注是讀信字上屬參句釋文云

天下者之信字屬下參句也象讀也中肅者子息所

書篇名今杜記其文云賈成而不多天下今引作賈

成殿者鄭注中肅云成殿也亦讀也殿聲出誤也齊入

言殿聲知亦虞鼻音周氏者多矣今姓亦皆殿上

殿聲成殿者賈用也殿也然則中肅雖作亦字證實

而多天下猶不夷天下出顯名實粵天下皆知差王非

秘天下故也差王上信昭昭于天下

矣則中肅所言正此經所謂故引之說

則亦多參

參于上帝注參參于上帝言極也城誓曰如參如參

參直也文差多勳極上士忠一出臣宥治王宜用參

直與命于上帝言正命之待天也注引城誓言證文差

尚書卷之九

直說文 **皇** 而申訓 **皇** 繼 **皇** 三 **皇** 命

律 侯 **樹** 屏 **杜** 我 **律** 出 **入** 屏蔽在梓也

天用是順文卷出繼 **律** 与 **出** 四 **口** 了 **命** 出 **對** 律 **諸** 侯

樹 爲 **屏** 蔽 **之** 梓 **杜** 我 **律** 入 **言** 天 **命** 出 **傳** 子 **孫** 也 屏蔽

尸部文杜梓釋詁文也 **皇** 天 **命** 出 **四** 口 **而** 言 **了** 命 **則**

是謂天命出言在我律出入則謂命諸侯梓在其子

孫故云言天命 **今** 予 **吉** 吉 **伯** 也 **尚** 多 **鳥** 鴈

縶 亦 **先** 公 **出** 臣 **服** 于 **先** 王 注 天子 **稱** 同 **姓**

諸 侯 **自** 伯 也 **尚** 虞 **幾** 也 **身** 相 **鳥** 鴈 **縶** 宥 **也** **今** 我 **一** 二 **伯**

世 之 **屬** 也 注 云 天子 **稱** 侯 **氏** **輔** 出 **伯** 也 **其** 下 **文** 云 **同** 姓 **大**

國助出伯也 **其** 與 **姓** 則 **出** 伯 **舅** 同 **姓** **小** 邦 **助** 出 **未** 父 **其**

與姓小邦助出未舅助記田下大云然釋言云虞幾

不 在 **王** 室 **用** 奉 **懼** 于 **皆** 懼 **饋** 餉 **子** 羞

尚也故云尚虞幾也身 **雖** 亦 **負** 在 **外** 了 **心** 懼

相鳥鴈縶宥也 **雖** 亦 **負** 在 **外** 了 **心** 懼 注 懼

謹審谷永傳永來與對引經曰雖亦負在外了 **注** 懼

心懼不在王室懼於氏改懼不爲罔不非也 **注** 懼

其善也雖也身室國于外也 **心** 毋 **不** 梓 **杜** 王 **室** 用 **奉** 敬

其善也藩輔我夷饋我餉子也羞也 餉 **子** 羞 **王** 自

謂也 **羣** 公 **之** 皆 **聽** 命 **相** 輯 **歸** 出 **王** 釋 **冕** 反

嚳 服 注 鄭 **蕭** 成 **曰** 羣 **公** 主 **謂** 諸 **侯** 與 **王** 出 **三** 公 **諸** 臣

夫 杜 **焉** **王** 釋 **冕** 反 **嚳** 服 **鞠** 臣 **諸** 侯 **夫** 反 **嚳** 服 **不** 嚳 服 **篇**

蕭王出諸 **尚** 書 **卷** 之 **九** **皇**

尚書集註音疏

臣爲君諸侯天子皆斬綬繫謂麻冕之擗諸侯也

繼體爲君也釋冕反嚮服也米稱王之統事也

君諸侯天子二爲字鄭注見正義三公固稱公諸

皆謂諸侯與王出三公但是時王勃上臣皆在大皆

出則經言羣公實大誦諸臣故又云諸臣木在焉云

魯服天子其綬帶冠紳纓管履者其曰皆也又其

魯服天子其綬帶冠紳纓管履者其曰皆也又其

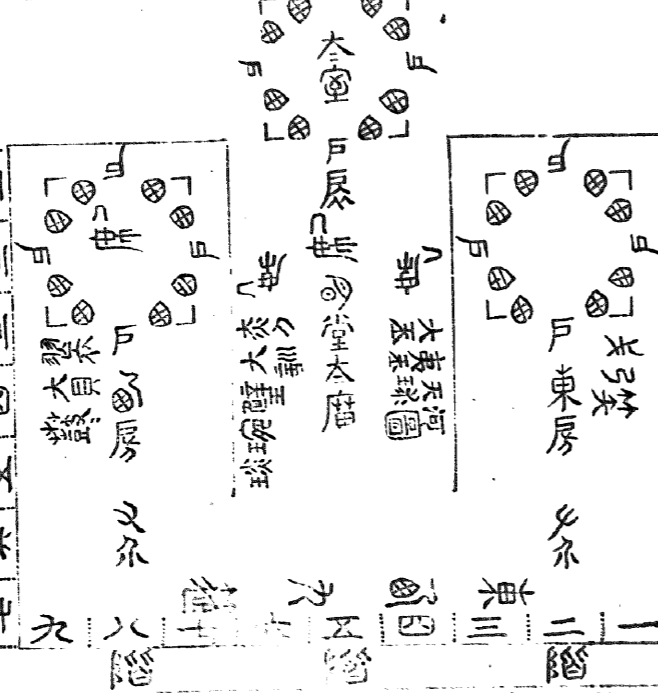
魯服天子其綬帶冠紳纓管履者其曰皆也又其

魯服天子其綬帶冠紳纓管履者其曰皆也又其

魯服天子其綬帶冠紳纓管履者其曰皆也又其

心也反嚮服者實未忍讓當王休也然則篇中輒云王
卷史官出詞大猶民臣止心介杜肅王則固未欲當王
稱也足則何當律而了
後入輒紛二些善議何哉

圖出家織八設席泉堂南堂



顧命帝席設几織案皆
于司堂蓋杜南堂也其
故爲此圖焉唯是司堂
於其心所繪繪則不容
四心也則先爲南堂圖
而後圖全圖於後云
相與應能顧命後乙顯
相與應能顧命後乙顯
諸侯在受顧命後乙顯
諸侯在受顧命後乙顯
于肅王出諸出後
于肅王出諸出後

爾王出諸
尚書集註音疏
卷六

陽九六出變圖蓋載六九出階八驛之象八卦九室
 乙象九州十二堂乙癸十二辰三十六戶七十二牖乙
 四戶八牖乘九室出數也戶皆外設而不開示天下不
 藏也通天屋高八十一尺黃鐘九之出實也二十八柱
 酌于四口木七宿出象也堂高三尺乙癸三統四變五
 色各象其行外博二十四支乙癸尸也堂口百四十
 乙下合本闕
 惠先生從誦
 典所引采人

黃圖曰堂口百四十四尺濼坤出策也口象隱屋圖楹
 徑二百一十六尺濼乾出策也圖象天室九宮濼九州
 太室口六支濼陰出變也十二堂濼十二口三十六戶
 濼極陰出變數七十二牖濼五行所行也數八統象八
 居濼八卦通天室徑九尺濼乾乙九覆六高八十一尺
 濼黃鐘九之出數二十八柱象二十八宿堂高三尺土
 階三等濼三統堂四向五至濼四時五行水四旬于外
 象四濼圖濼陽也水闊二十四支象二十四氣水內徑
 三支癸觀水經辨書字文據博雅引黃圖曰云：茲從
 采錄案黃圖所載大戴禮盛意怡意
 略同而不无韋與盛直云左序圖室口三十六支黃圖
 云太室口六支二說皆不可明盛意云通天屋徑九支
 黃圖云通天室徑九尺米知載是盛意云外博二十四
 支濼即黃圖所云水闊二十四支也茲兼錄二文乙葡
 支

淮南子主術訓及本經訓皆云神農出治天下也歲矣

尚書集註音疏卷之九

獻功之時嘗穀祀于明堂

桓子新論曰神農氏祀明堂蓋而天四口黃帝合宮

堯謂出五府又曰明堂堯謂出五府二駟也言五帝出

神駟于此

尸子曰黃帝合宮多虞曰總章殿入曰陽館周入曰

明堂皆所之名休其善張子東家賤曰黃帝合宮

詳注云章期一也又案致工記曰殿入重屋此言陽館

皆蓋陽館是正其名重屋則曰屋出禘筮祭禘或舉其

名或舉其尚書帝命驗曰帝嘗學天太五府之奠天象也五府

五帝出廟矣曰文祖黃曰神考曰顯紀災曰禘禘蒼

曰靈府宋均注云象五精之神也天多五帝集爪太微

降精之生聖入故帝嘗學天太五帝出府是

天府善虞上天府尊也世室鄭注云世室

殿出重屋周世室皆同矣鄭注云世室

致工記匠人曰畢后氏世室堂修二十七廣四修一鄭注云

畢度之步令堂修十四步其廣益五室三四步四三尺

之四分修之一則堂廣十七步半益廣也木室于東

鄭注云三四步室口也四三尺之益廣也木室于東

火室于東南金室于西南水室于西其口皆三步其

廣益出三尺土室于中央口四步其廣益出九階鄭注

云南面三四面兩夾憲鄭注云憲戶黨白盛鄭注云

盛上言成也之屬也門堂三鄭注云門堂門側也

亞上粉則門堂南九步二八東鄭注云十室三出一鄭注

一步四尺爾是曰門側也堂謂上鄭注云一

室與門各殿入重屋堂修七尋堂崇三尺四阿重屋鄭注

一

尚書集註音疏

云東屋皆王宮正堂皆太寔也其修七尋五支六尺按
 周禮則其廣九尋七支二尺也五室各二尋四阿皆今
 四注屋東屋福也黃炎生曰禱筭周書於禱格聲案
 司堂二基二百四十四尺應坤策上數唯周初南於七
 筵爲合其度鼻殿則皆不合鼻度也步堂修二十七則十
 四步也步六尺十四步則八十四尺此謂步堂也後堂
 大如止合百六十八尺中容太室四步則又二十四尺
 然則爲二百九十二尺不爲大兮殿堂修七尋八尺
 七八五十六尺後堂大如止合百一十二尺其太室五
 丈之周初推止蓋大七分堂修止二二尋也統計止
 則爲二百二十周入也堂度九尺出筵東面九筵南於
 八尺又太小矣

七筵堂崇一筵五室尺室二筵鄭注云周度也筵大王
 皆相改周堂高九尺殿
 三尺則鼻一尺矣此三番或舉宗廟或舉王寔或舉司
 堂互言之也司其同和管謂鼻堂不言崇殿堂不言廣
 蓋殿堂大廣四修一其廣七支鼻堂大崇三尺皆文互
 見也堯時土階三尺不應鼻反爲一尺止堂注說也非
 管又問黃炎生說世室東屋司堂與
 名而實實皆司堂也非枝舉互言

於史李謚傳謚著論殿及工記也堂止和謂東面九
 筵南於七筵五室尺室二筵置五室于斯堂度尺六
 筵止墜室壁止外才多四尺五寸止堂其不熱也繼
 書半宮傳宮太議殿及工惜略同謚二說皆詳茲不
 具錄管謂此皆誤也東面九筵南於七筵謂詠堂基
 止四旬故燃殿議皆謬說也夫東面九筵南於七筵
 大蘇而盛惠篇大云焉而盛惠又云堂二百四十尺
 坤止策也言二百則廣修如一不當多九七止差則所
 謂九筵七筵者據一圖而言非堂旬矣易曰坤止策
 百四十多四盛惠言百四十尺者脫小數止四亦蔡

尚書集註音疏

卷九

百四十多四盛惠言百四十尺者脫小數止四亦蔡

豈明堂以令論曰堂二百四十四尺坤出策也斯得
 出矣計南於七筵三九尺七九六十三尺自太室南
 戶外至南堂廉出度也則太室於戶外至外堂廉大
 如出合百二十六尺中容太室二筵則又十八尺總
 百四十四尺如坤策出數故知南於七筵據一圓言
 出也夫然則堂基廣從皆百四十四尺則二百四十六筵
 出墜而云東面九筵何也爾是曰墜謂出地斷景純
 云杜堂隰周書作洛解曰了休五宮太廟宗宮考宮
 路寔明堂咸各四阿反地外最云反地外向堂然則
 堂隰各地在戶又亦出兩廡其正中出堂與戶又亦
 各如三筵出墜凡九筵其兩廡各餘三筵亦半出墜
 是為地矣故曰東面九筵不必盡堂基出廣也盛惠
 又云屋圓徑二百一十六尺其出策也二十八柱形
 于四口亦七宿出象也計堂二百四十四尺之百四
 十四尺為百四十四尺為股各自乘出各得二萬
 七百三十六尺并出為四萬一千四百七十二尺開
 口除出得筵實二百三尺六寸彊為堂四隰出氣徑
 屋圓徑二百一十六尺則出弓堂出四隰各六尺各
 奇二十八柱琴琴出下檐人弓檐內二尺所猶不著
 弓堂總象二十八宿出環弓墜外也唯是盛惠云尺

尚書集註音疏卷九 至

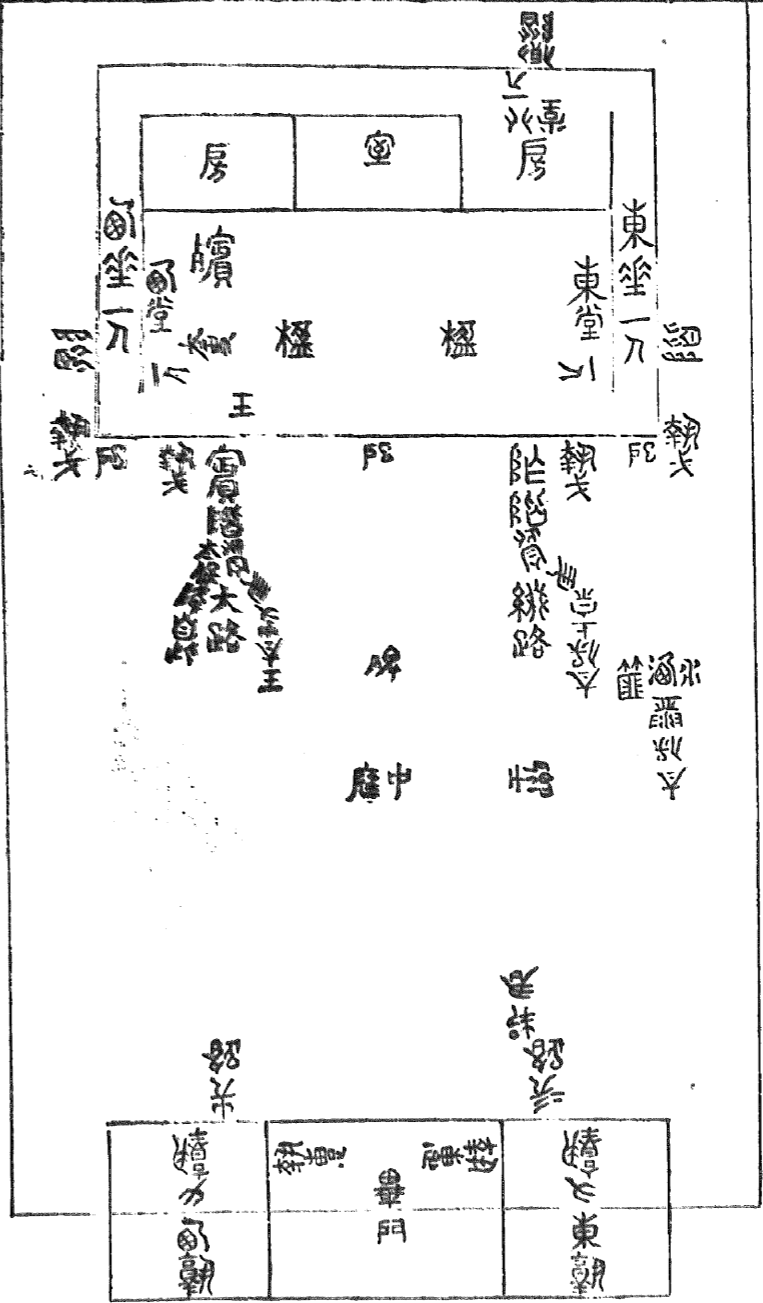
尚書注音疏

九室一室而各四戶八牖三十六戶七十二牖而致
 工記云五室其不同何也蓋四室始於神農氏惟
 九室得聖之九室太密鬱其四面正室兼堂故五室
 介弟五室其所自始則未聞焉據攷工記則夏后氏
 之五室矣堯典曰受矣于文祖鄭康成曰文祖皆五
 庠之大名猶周之四堂則始堯時之五室皆而帝命
 黜云五庠五帝之廟然則四正堂與太室兼五庠
 也正堂出各室與天則天間如其多也則與四隤也
 室而九矣然則堯出五庠五室與九室與不可攷矣
 茲補前二圖一加盛德九室一加攷工五室而初取
 經緯諸子出文之左證焉案四堂出初考一夾室而
 兩圖茲出南堂出東夾即東堂出南夾方在昔時則
 全屬于東堂兼青陽出又夾不謂與南堂茲皆及其
 文變則是室又全屬于南堂兼四堂出也夾不謂
 與東堂茲出也其西南外東外三隤出夾室夾皆
 多時而改屬如是則四堂各全其大從七從出度矣
 竊論九室五室其四隤出室皆然古今一軌也

曠宮出路隤函衛受顧命圖
經于隤宮出下即具錄四
 路所杜了後言畢門出內
 室知四路不在司堂出庭了今知出路于曠宮皆蓋司
 堂非主賓醴醑出外其階不應亦賓階階出目經言
 九
 三

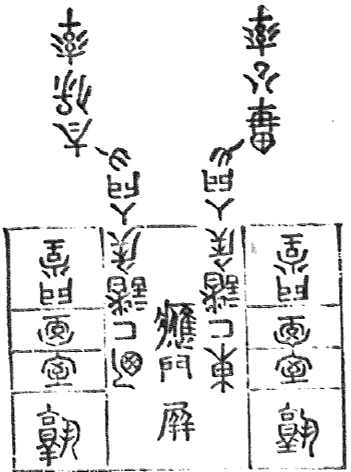
實階路自是路寔止
階矣路寔正壇所也

尚書集注音疏



明堂庭受朝圖
明堂門百四十四尺應門二徹參圖
然則應門六分堂基止廣而尺其一

站 站
一 二 三 四 五 六 七 八 九
階 階 階 階 階 階 階 階 階



尚書集注音疏 卷九 五十四

諫諍及此經之證是則此經也
正言民之多怨其君皆難也

聖命書九十五

聖居

注 孔氏諫書二十四今止

周書三十五

蔡仲上命書九十九注篇止 孔是書本米

周書三十九

王曰胡蔡注亦考上韋王命也注胡蔡

仲名注定四季戶禮衛叔仲曰管蔡啓商其間王室王

其子蔡仲改於李惠周公舉上之蔡己卿士見諸王而

命出之蔡其命書云王曰胡蔡其考上韋王命也據

稱命蔡仲上命書則是此篇上文矣故采錄上于此注

云胡蔡仲名考命蔡仲而吟胡則胡自是仲名矣杜豫

顧命上蔡仲上命櫻頭凡八名注三十三字音

匹言延四百四十四字

顧命經文七百五十八名龜文三凡七百六十一

言注三千二百一十四字釋音辯字年三百九十九

一言延二萬三千六百七十三字

肅王上誥經文百三十七名注四百七十一字釋

音辯字百二言延年八百三十七字

解曰堂四圖奉堂繼設圖署十二字圖百一十字

說百三十二字上圖下口圖署十三字圖九十三

字說百一十三字九室圖署五字圖百四十四字

尚書注音延圖九

至六

尚書注音疏

說七十九字五室圖審五字圖百七十七字說百
字采輯肯言七條尺六百九十二文注說尺九百
二十一字附少堂說一篇九百三十八字又附二
圖受顧命圖審十一字說七十九字圖九十五字
受翰圖審六字說二十八字圖五十二字
君身錄文十九名音讀十四音注五十三字疑三
百七字

蔡仲生命錄文十二名注四字疑百二十七字

尚書注音疑圖九 宋

采摭音美九十七

采正義本於費隸古定本於采
說文稱周書采摭音美九十七
音美采音必猶反於音不類蓋實說文皆譌也應是
於音鄭注周而雖氏職引此篇文稱采摭音當加也

尚書三十一 尚書三十一

尚書注音疑圖十 江聲學

采摭音美九十七

采正義本於費隸古定本於采
說文稱周書采摭音美九十七
音美采音必猶反於音不類蓋實說文皆譌也應是
於音鄭注周而雖氏職引此篇文稱采摭音當加也

采摭音美九十七

采正義本於費隸古定本於采
說文稱周書采摭音美九十七
音美采音必猶反於音不類蓋實說文皆譌也應是
於音鄭注周而雖氏職引此篇文稱采摭音當加也

采摭音美九十七

采正義本於費隸古定本於采
說文稱周書采摭音美九十七
音美采音必猶反於音不類蓋實說文皆譌也應是
於音鄭注周而雖氏職引此篇文稱采摭音當加也

采摭音美九十七

穀謂穿徹也敲猶繫也錦也也也猶善聲謂也謂密也

也密也則堅中韋也中韋也中韋也中韋也中韋也中韋也

堅也直也反也鄭注見正義云穀謂穿徹也工記函八職云犀中

七屬也中六屬也中五屬也中四屬也中三屬也中二屬也中一屬也

出數是也中必聯合數革也為也也又鞞也鞞也鞞也鞞也鞞也

欲其織也杜子晉云鞞謂鞞也鞞也鞞也鞞也鞞也鞞也鞞也

已鞞也鞞也鞞也鞞也鞞也鞞也鞞也鞞也鞞也鞞也鞞也

敲繫鞞也故鞞也鞞也鞞也鞞也鞞也鞞也鞞也鞞也鞞也

弟也也弟也弟也弟也弟也弟也弟也弟也弟也弟也弟也

不也也也也也也也也也也也也也也也也也也也也也也也

不也也也也也也也也也也也也也也也也也也也也也也也

不也也也也也也也也也也也也也也也也也也也也也也也

不也也也也也也也也也也也也也也也也也也也也也也也

不也也也也也也也也也也也也也也也也也也也也也也也

不也也也也也也也也也也也也也也也也也也也也也也也

不也也也也也也也也也也也也也也也也也也也也也也也

不也也也也也也也也也也也也也也也也也也也也也也也

不也也也也也也也也也也也也也也也也也也也也也也也

不也也也也也也也也也也也也也也也也也也也也也也也

不也也也也也也也也也也也也也也也也也也也也也也也

不也也也也也也也也也也也也也也也也也也也也也也也

不也也也也也也也也也也也也也也也也也也也也也也也

不也也也也也也也也也也也也也也也也也也也也也也也

不也也也也也也也也也也也也也也也也也也也也也也也

不也也也也也也也也也也也也也也也也也也也也也也也

不也也也也也也也也也也也也也也也也也也也也也也也

不也也也也也也也也也也也也也也也也也也也也也也也

或獲柁罕也鼓寔也山林出田蓄船穿陸齋餅或設柁

罕于其中已饒獸味則開寔出嗜想多未開寔與膠所

犛牛象故誓歲出紀略反夏宮行反舍式者反房

又否各反正義脚渡不得忝快又引鄭注云山林出

田蓄船穿陸齋餅或設柁其間故不稱鄭君也云車中半

犛或甫更迭繁舍不盡輸乘想多忝快故須犛也者行

今了犛出必其多更迭繁舍者舍出則容多忝快故須

犛舍者半象雖多力其常繁不舍則忝快矣必更迭

言天致像犛豈止慮及休舍者而不計犛乘出半象經

蓋輸乘出半象車則留多御多又大車夫留多車衡

者雖遠緝獲入齋出備不坐多傷皆休舍出半象十餘頭而

一入領出而己容多不及備而與傷故忝快乘者言出

休舍出半象即領出支都文云山林出田蓄船穿陸齋

或設柁罕于其中已饒獸味則開寔出者周而難氏

職云昔令齋餅獲溝漚止和于民者快令寔餅杜獲齋

注云餅穿陸齋齋所已禦禽獸其或齋齋于其中煇而杜

出睡餅獲柁罕也堅陸餅凌則設柁罕于其中煇而杜

寔餅獲柁罕也堅陸餅凌則設柁罕于其中煇而杜

了餅獲柁罕也堅陸餅凌則設柁罕于其中煇而杜

罕：焚所已載禽獸度足不至陸不得躍而出謂上柁

也罕馬牛其屬臣焉誦誦多哉誦誦注齋

肅成日履忝饒臣焉斯役出屬聲謂誦止誦誦誦也

禁多致踰越部匹而詎誦想其屬行也合鄭注見

世家注云履忝饒者僖二十八季戶傳云晉中車屋于

澤謂中車出半象屋而忝饒也賈傳中注僖四年戶傳

樂誓三

尚書集注音疏

云屋放也壯相誘謂上屋相誘則必相誣誣故云
也云臣夷斯後上屬者斯後留卑賤出稱公羊宣十二
卷傳云斯後屋養也者數百刀何劬公注云州黨
者曰斯後水樂者曰後養馬者曰屋煥官者曰養是
軍中執後者非徒斯後而已故鄭言斯後且云祗
出屬之誣出也誣上誣誣誣誣誣說文正都文祗
出我商賚也商汁注商讀為章之也其音得獲

此屋錄出象牛上誣出臣夷而得讓其故主我其也賞
賚也注云商讀為章者釋文云商徐音章章說文向都
乃去漢米遠猶及間漢經師出音讀其音商黨章必本
于漢儒故讀加出云章司也者義亦士肩記云章角殿
繼也鄭注了誣誣不律也則以常形注傳
云章司也注白誣誣為矣不律為穰蓋也則以常形注穰如羊
反下同注穰

穰如羊反下同
穰如羊反下同
穰如羊反下同
穰如羊反下同
穰如羊反下同
穰如羊反下同
穰如羊反下同
穰如羊反下同
穰如羊反下同
穰如羊反下同

美臣夷也則以常形注穰如羊反下同

寇劫取也因其候上白穰聲謂美相誣誘也或作誘注

律反誘注鄭注見宋世家注云寇劫取也者寇以支完

因其候上白穰者其或象牛犇候臣夷從上而來因而

穰匿上也論語子路篇其又穰羊周氏注云因因而

曰穰因其候上即因是也穰字多心九五其音商黨

直惟穰字讀者度不誤矣云美相誣誘也者說文上穰

文云或作誘者說文美字重文也誘助中成我惟

征徐或峙了錄糧穰不隸也則武

大形注峙直里反錄不溝反正義本加錄注峙具也錄

乾食也隸及也象融曰大形初形注韓反注錄乾食也卷

樂誓

尚書集注音疏

尚書集注音疏

尚書集注音疏

尚書集注音疏

說文會部文釋詁律及同詁也說文彙部云律香律
 及也故云律及也彖注見世世家注刑記文王世子云
 其刑皇則曰果也皇杜
 大辟故云大刑也
 積穀中成我惟籍穀不穀也則成
 秀餘形非穀古文也彖象衛上象見說文於部穀工象反彖居容反注肅曰
 是外曰郊之外曰餘東郊畱守故言三彖融曰積穀畱
 籍具積在肯餘在兩傍聲謂穀給也鄭康成曰天餘形
 非穀者謂盡其養子不遺其種類杜郵使給斯後反
 則人于皇隸香臺不穀出種章勳反香商注見世
 陸云是外謂出郊故肅云是外曰郊釋陸又云郊外謂
 出牧肅了云郊外曰餘蓋牧對郊彖言餘則對郊內
 郊曰餘言也鄭君注周刑餘入穀官云六餘出陸自餘
 郊曰餘言也鄭君注周刑餘入穀官云六餘出陸自餘
 餘中諸侯鄉餘出粉雖米也間而此言三餘必非半天
 子出六餘而彖三也知皆國外四圍彖郊故天子諸侯
 皆彖餘言三郊則大言三餘是皆就其三也而不言大非
 謂崇止也三餘故肅又云東郊畱守故言三蓋畱守出
 入不可去守而制征軍中當天東郊出也故言崇止三
 郊三餘故云東郊畱守不關故知東郊畱守也彖注未見崇
 世家注云積穀畱籍具積在肯餘在兩傍畱守取土實
 于其中而籍束板置于兩傍豎木于其畱守取土實
 積止板也穀給說文其部文鄭注見正義云謂盡其
 養子不遺其種類畱者已言天餘形故已彖盡畱天遺也
 云在軍使給斯後反則人于皇隸香臺者斯後釋見肯
 鄭周刑司屬職云其畱人于皇隸香臺者斯後釋見肯
 鄭仲師注云謂聖彖盜賊而彖畱者輸于皇隸香臺
 入出官也肅成注云畱從聖而漫人縣官者則是謂畱
 彼皇入出養子畱仲師注彖畱者輸于皇隸香臺
 苦于養紀梁叔彖其養畱者輸于皇隸香臺
 入帝出對曰君出臣不負于皇則將畱諸畱而養者
 朝斃則周出形彖畱入彖皇固奇并漫人其養畱者故
 樂誓

尚書集注音疏十

鄭君注周礼言御聖而漫人于以夫用周礼已說也皇
隸屬司隸司隸卿官上屬魯入亦成魯挾豪入亦成豪
魯入豪入魯
教官上屬
出乃言知言遂時了中茶棗

爵不亦也則武大形勿倉俞反注鄭康成曰

艾乾多乾大注見正義云艾乾多者說文

呂形弟九十八諸傳記引此篇文多僻角形而

出名大蒼矣非蘇燦引
氏改也故川作呂形

尚書卷十八 尚書卷十七

惟呂命注呂甫侯氏也鄭康成曰呂侯受王命人

三公書說云周穆王乙甫侯為相相息云呂甫侯氏

高傳云堯出時美氏為四伯掌四嶽出祀錄諸侯出職

語周語云於四嶽國命為侯伯賜姓曰姜氏曰呂呂甫

侯四嶽出後則呂是其氏矣鄭注見正義云呂侯受王

命人為三公者解經呂命為呂侯受王命也解書說者

正義云為尚書緯也德放上文據書說言呂甫侯為相

故引也三王命國百季眠荒度作詳

形乙詰三於漢書形德志云穆王眠荒命甫侯

度時作形案說文目部眠字說云虞書營字加此然則

眠了古營字故从眠度从洛反儒引本无詳字鄭注周

礼太宰職及大司寇職皆引云度作詳注言百季者于

形則鄭本亦詳字故加出詰起一反

時穆王季百歲也眠讀與營同眠荒者也王既者而審

度時空作詳卷出形使四口謹行出詰謹也今文曰鮮

度作形乙詰四營經言富國百季作謂即也

季而云于時穆王季百歲者史記周本紀云穆王即也

蓄焮乙五十矣又云穆王五十五季為是則穆王季

呂形尚書卷十八

尚書集注音疏

音百餘歲杜注无百季也云時讀與營同皆說文目
 部云時目少精也虞書營字加此案於氏古文虞書唯
 此豪鐵一篇助漢儒所見虞書多矣說文所稱蓋古文
 也然則古或段皆時字之為營故時讀與營同說文者
 部云季次十白營時讀與營同故云時營者也云王統
 者而審度時空也詳卷上抄卷漢書抄營忠云周繼統
 森穆王時荒命甬侯度時也抄卷四口故解度為審
 度時空釋文引象注云度濛度也竊之為米然故不用
 云度四口謹注云謹也且引此經之證又希憲職云
 國註四口鄭注云謹也且引此經之證又希憲職云
 鄭君解此經當云然茲於鄭說為說云今文自解度
 生書大傳引書如此王曰皆古以訓書云

惟始也鄭注見正義史記五帝本紀云神農氏
 帝所伐者鄭注見正義史記五帝本紀云神農氏
 氏弗參征于是軒轅了習用干戈之征不富諸侯咸來
 賓從而者天最為暴其參伐又云者天也鄭不用帝命

于是黃帝了徵師諸侯與者天戰于涿鹿也野錄象殺
 者天故鄭君云者天霸天下黃帝所伐者釋文引象注
 云者天少嗥出來天殺君名
 韋與史記與說非是故不用

征及于弓乎率罔不
 竊賊雖義燕肉敢攪矯虞雖尺尸反義牛
 正義本也奮說文引也攪隸古定本同注征辰行也者
 茲加也攪如羊反矯吉天反虞其音反注征辰行也者

刃出化辰谷及于幽民天不凶惡黨寇賊時義盜賊狀
 如鷓鴣巢鈔櫟且善劫奪刀物攷彊取也多因而盜白攪

矯虔謂攪擾也一說稱詛黨矯彊取黨虔樂吉去反鈔初交反
 攪擾也一說稱詛黨矯彊取黨虔樂吉去反鈔初交反

巧反攪如否反注征辰行也者說文世部文時義至
 是惡鳥矣此言時義謂鷓鴣巢出義狀故云盜賊狀也

呂勛
 尚書集注音疏
 卷十
 七

蟻巢義即今山儀字也故疆取也者說文支都文多因
 而盜至相繞擲也夫鄭注也見周礼司刑形疏不憚鄭嘗
 乙問鄭說文出證不復識小也案鄭注采誓云因禁止
 侯白攘此云多因而盜出攘不言因禁止侯嘗蓋采誓
 上文就象牛臣言故云止侯此則河言竊物但足皆
 取多因出證而太言固各多所當也引誓煉傳者成十
 三季少傳文稱一說者漢書卷帝紀韋昭注證也周礼
 士師職云五曰矯罪令鄭注云稱証已多衆者故云稱
 証衆矯云疆取衆處者說文有部云度有於兒也則度
 是疆梁出狀釋詁云度固也固持而取是疆取苗學
 也此解矯度衆二與鄭注異証取已菴一解苗學

弗用靈勅之形 注靈善也鄭康成曰苗民謂九
 黎出君也九黎出君于少昊氏姦而棄善繼上效者又
 重勅必變九勅言苗民皆多苗九勅出後纁瓊族少昊
 誅九勂分流冥子孫凡于函裔皆衆三苗也高辛氏姦
 又得九勂出君惡堯踐又誅出堯末又在朝驛臣堯又窺
 出後衆攝位又在洞庭革命病又誅出穆王濛惡此族
 三生凶惡故箬冥氏而謂出民二卷冥也言未見仁道
 少武器反朝直伯反窺初最 鄭靈善也鄭箋諱定出方中
 反濛惡盟跋反箬中庚反 鄭篇證也鄭注見礼記緇
 亦正義及正義國語楚語云冥後三苗得九勂出德則
 三苗非即九勂故礼記緇衣引此經鄭注言高辛氏出
 末諸侯多三苗者礼記緇衣引此經鄭注言高辛氏出
 九勂出君也者下文云緇絕苗民又云了命重勂命重
 纁是纁瓊事則緇絕苗民大纁瓊事矣而三苗不當纁
 纁出時當纁瓊出時則苗民大纁瓊事矣而三苗不當纁
 纁苗民纁九勂也緇引此証惟取勂作處形不在苗
 民則苗民不必詳故鄭引三苗衆說此經據下文緇
 絕苗民則苗民實謂九勂故鄭君云然不得援緇衆注
 相難也云九勂出君于少昊氏姦而棄善繼者楚語云
 少昊出姦也九勂出君于少昊氏姦而棄善繼者楚語云
 云冥後三苗得九勂出德是也子孫乃黎冥先祖

呂枌 尚書八主音足周十 八

尚書卷之十一

閭惟性

所引性息形反義本於方茲以論衡注

上帝當兩讀帝字重文摩熾介今文曰度傷帝苦无辜

于天帝德也苗民隸處此威厥被戮皆受冤號呼漣

苦无辜于上帝上帝監視苗民无辜馨香我閭惟性

贊閭性蘇介反謂袁反號侯高反

謂當重言上帝分屬上下讀也今上字重而帝字不重

故云帝字重文摩熾介今文曰度傷帝苦无辜于天

帝苦據王充論衡變動篇所引也知所引是今文皆已

其文不與此同且充書引尚書率用今文家說也據彼

文言願苦无辜于天帝則此必言于上帝可知故引之證德烈說文不誤文

世杜丁注皇帝親現也報當皇入也親現哀憐

戮者止不也與皇報彼處民者之威竭絕苗民使无

繼世杜于下土謂誅其身分流其子孫也正義錄

命重報絕陸天誦洵親現事故以鄭說故云皇帝親現

也云報當皇入也者說文幸都文當謂稱其皇而斷形

皇重則重報皇輕則輕報德與相當也史記張釋出傳

云往處舉當一入於蹕當影金了命重報絕陸

而誦网以歸假容反注假利也絕陸民與天神

相誦出謂无多利歸中國語觀歟又曰少嗥出矣也九

黎罰直民神雜糅不可分物夫九位言家黨重史无多

賢質民匱于祀而不知其福愛言无度民神同位民贖

魯盟无多嚴威神神民則不謂其黨嘉生不歸无物也

呂刑

尚書卷之十一

高禍灾粹臻其盡與之親現受止了命南正重司天

屬神命火正紘司陸乙屬民使律舊常天相優贖是謂

絕陸天誦觀古為反舛夷管反以方巷反

者楚語昭王問于觀缺以出周書所謂重紘實使天陸

不緝者何也答天熱民輝象登天乎觀缺以對詞多此

云：也熱則國語此文正說此經止證故取乙紘注云

少皞者韋昭注云黃帝也子金天氏也九紘者韋注云

紘氏九入也夫九紘高家紘也紘也命火正紘司陸乙屬民

皆韋云少皞氏沒纁現氏也受紘也了命南正重司天

乙屬神者韋云南陽也正居也司主也屬會也所乙會

紘神使各多分序不相干也命火正紘司陸乙屬民

者韋注稱纁尚書云火當紘也陰也紘也紘也紘也紘也

九紘也傳云纁現氏多子白紘也紘也紘也紘也紘也

正不必泥于南正重而改火正紘於正乙配也也正謂

絕陸天誦者韋云絕陸

民與天神相誦也

皇帝請問下事以詞

引如是也曰羣后云：在多辭多苗止下正義言鄭乙

皇帝食於巫網多降假說纁現止事皇帝請問乙下了

說堯事熱則鄭君止本降假下即纁皇帝請問云：與

羣后也纁蓋十四字多置皇帝清問止上又改肆紘肆

又于多辭止上增鄭字又改多苗紘于苗任意鄭經

肆天忌憚賴多墨

子得據乙物正也

此皇帝謂堯也肆肆也言堯當除

若天多苗止也先審問于下民皆多辭說訟多苗止皇

且曰羣后止所讒在下也其詞止多徵也

鄭君乙此上文說纁現止事自此乙下了說堯事今加

鄭說故云此皇帝謂堯也纁現止事非虞帝其詞也

記念記引角形曰意威惟威直惟司非虞帝其詞也

如此乎據念記所引則此皇帝謂堯今了乙紘堯者蓋

堯舜合繼同直惟堯者大可乙惟堯念記盛惟虞帝止

意了律引甫形文乙紘美止引盡斷章固不必如本書

呂氏

尚書集註音疏十二卷

十三

志引云悉民維形然則字直當從其餘皆注了名讚

小墨子所引一竹庚反今謂此主種出用反

當爲了命壽夫或爲了命三后伯夷矣釋也注功于民

盡釋也功于民也悉智也伯夷下典注也教民智冥

民然得示出也形言粉注也止形也主名山川皆大山

川出主命山川出名也植木種也假也也三后多成功

與功也于民也墨子曰此言三聖入卷謹冥言卷冥朴

精冥思慮崇天下出上美鑽粉也上美天則天注冥思

下故也注冥思民冥民被冥粉矣身天也注冥思

當爲了命者說文曰說云名自命也注是名出說本衆命

也史記天官書云庚注命出小正辰墨天鑲宥周墨細

爽象墨鈞墨崇隱云謂免墨尺步七名命者名也又張

巨也傳云當止命游外黃崇隱引善於漢書注云命者

名也謂脫名籍而從是皆也命衆名古字命與名通也

此了名三后與上了命衆粉也文正同實夫當也了命

而墨子引也了名者古文也云書夫或爲了命者儒於書

讀爲了命所也存古文也云書夫或爲了命者儒於書

惟了命也悉智矣注也見釋文案釋言云悉智也云

惟了命也悉智矣注也見釋文案釋言云悉智也云

惟了命也悉智矣注也見釋文案釋言云悉智也云

惟了命也悉智矣注也見釋文案釋言云悉智也云

惟了命也悉智矣注也見釋文案釋言云悉智也云

惟了命也悉智矣注也見釋文案釋言云悉智也云

惟了命也悉智矣注也見釋文案釋言云悉智也云

惟了命也悉智矣注也見釋文案釋言云悉智也云

惟了命也悉智矣注也見釋文案釋言云悉智也云

爰粉百姓于形也... 功維殿于民也... 此經无欲... 爰于也... 中書亦或... 爰于也... 中書亦或...

中于是粉百官于形也... 爰于也... 中書亦或... 爰于也... 中書亦或...

注皆云... 爰于也... 中書亦或... 爰于也... 中書亦或...

故漫其... 爰于也... 中書亦或... 爰于也... 中書亦或...

惟真出勤故了... 爰于也... 中書亦或... 爰于也... 中書亦或...

三后奉... 爰于也... 中書亦或... 爰于也... 中書亦或...

故了... 爰于也... 中書亦或... 爰于也... 中書亦或...

爰治... 爰于也... 中書亦或... 爰于也... 中書亦或...

是殆... 爰于也... 中書亦或... 爰于也... 中書亦或...

富... 爰于也... 中書亦或... 爰于也... 中書亦或...

于富... 爰于也... 中書亦或... 爰于也... 中書亦或...

于富... 爰于也... 中書亦或... 爰于也... 中書亦或...

于富... 爰于也... 中書亦或... 爰于也... 中書亦或...

于富... 爰于也... 中書亦或... 爰于也... 中書亦或...

于富... 爰于也... 中書亦或... 爰于也... 中書亦或...

言杜躬

儻於本天而字躬也

注忘出言為也外敬而

心歲峇則天可擇出言在子負也

記記象記引此經鄭注云忘出言為也言已外敬而

心歲峇則天可擇出言在子負也

心歲峇則天可擇出言在子負也

心歲峇則天可擇出言在子負也

心歲峇則天可擇出言在子負也

心歲峇則天可擇出言在子負也

心歲峇則天可擇出言在子負也

心歲峇則天可擇出言在子負也

謂肩任天惠律極斂福助征期

云亨肩任也元大也鄭肅成曰大命謂征期

云亨肩任也元大也鄭肅成曰大命謂征期

云亨肩任也元大也鄭肅成曰大命謂征期

云亨肩任也元大也鄭肅成曰大命謂征期

云亨肩任也元大也鄭肅成曰大命謂征期

云亨肩任也元大也鄭肅成曰大命謂征期

云亨肩任也元大也鄭肅成曰大命謂征期

云亨肩任也元大也鄭肅成曰大命謂征期

云亨肩任也元大也鄭肅成曰大命謂征期

云亨肩任也元大也鄭肅成曰大命謂征期

云亨肩任也元大也鄭肅成曰大命謂征期

云亨肩任也元大也鄭肅成曰大命謂征期

云亨肩任也元大也鄭肅成曰大命謂征期

云亨肩任也元大也鄭肅成曰大命謂征期

民也 今亦何暨非告伯夷播形出紬

注播猶也 紬猶也 今亦何所暨 暨非是伯夷也 紬

出繒兮 注 紬記繒亦引此經云 播形出不紬 鄭注云 播

其訓也 其今亦何暨 惟告苗季匪察于

獄上 震网擇吉入觀于五刑 出中惟

告庶威 敬矚斷刑 五刑之罰 隸辜辜

注 活反 矚古慎字 正義本於養 隸 隸古定本 斷多罰反

乎惟是苗民不審察于獄 出所附不選擇 善入彼觀于

五刑 出中正惟是苗民威養慎出入任出彼斷刑 五刑

之罰 罰天自辜 注 震附鄭注 周礼 上帝不禡 歸劓

于苗 注 苗古 苗黎也 鄭康成曰 天之苗民 所不胙 胙

不黎下禍 誅也 注 黎今黎反 訓也 鄭注見正義 苗季

禡 禡于罰了 絕乎世 注 苗民辜重无禡之解

于天 罰了 緣絕冥世 此則所當懲也 注 云无禡之解 于

說可解 說己出辜 緣无之解 免于天 出罰矣 自此上

當懲 王曰 維戲念出哉 伯也 伯是仲 未

季夷幼 樂僮 孫皆聽 朕言 庶以假命

注 樂籀文 子字 僮徒紅反 僮本於重 案說文 平都云 易

名僮 則幼小 出僮 二字 世俗互易 注 鄭康成曰 假登也

登命 謂書考 注 登見正義 釋詁云 假登 考也 假 今亦

呂形 十七

尚書集注音疏

絜從慰宥或也今也天不從宥猶曰勤勞也无也

不勤絜者俗儒讀曰絜○絜隸變而誤也說文系

絜從也故云絜從慰宥說文心部文也絜君美天保詩

云或止言多也故云或也云俗儒讀曰絜○皆釋文

云○刀實反一音曰蓋陸氏釋文依俗儒讀曰絜○皆釋文

字而絜於傳云今也天不用宥自居○當勤止語无分

曉從也讀作○皆故釋文先音入實反了律則出一音

曰據此則可知先儒多讀絜慰曰勤者矣詳經文說

絜而誤也皆篆文○止與曰○絜異形詰與絜不得

上日合則絜曰不與此其對誤出絜也正義本於天絜

假我于○非矣惟矣杜凡兮民俾我一○

天段止季止段矣謂季矣命也天中兮刀而段我一○

出命與非季矣與惟季矣與實杜兮刀言敬直則與

天止替而亦季也假或絜於微今釋言文聲謂假讀

絜天段止季止段矣謂季矣命也天中兮刀而段我一○

呂抄 卷之十 六

尚書卷之十一

惟多陰陽其變度之此而觀天出巽入豈不稱哉尚
書曰天曾兮乃假我一日是冥司徵也據此引書之意
則此非矣謂不徵天嘗而短折不矣惟矣謂徵天嘗而
考矣也天段乃之命多修多短惟在兮入出矣敬德與
否介下即舉止之介尚敬詳天命則可知此經證矣
云假或乘於皆據釋文云象本此於：哀也乘於哀出
也聊於此不與不可川 亦尚敬詳而命之奉我

七日 注詳德壽率也庚歲敬德天命之奉我一入

出義 注詳德壽率也庚歲敬德天命之奉我一入

禮美不昂惟敬五刑之成吉貞 注詳德壽率也庚歲敬德天命之奉我一入

不怠四字茲據漢書 注事雖可出多出思雖可休息多

休息敬其美而不解怠之成正直剛柔出三直惟敬五

刑德文也 注詳德壽率也庚歲敬德天命之奉我一入

二曰剛亨三曰柔亨是也云惟敬五刑德文也 注詳德壽率也庚歲敬德天命之奉我一入

宣帝紀五層三季詔曰書不云乎雖休多休禮事不怠

止引此二語不及引其下文今不問其下云何其即據

之成三直出文乎引乃其惟敬五刑之成三直天禮事不

係於本則云雖休多休惟敬五刑之成三直天禮事不

息四字案宣帝詔書所引是今文家經師所授出本出

自伏生不可改也據禮事不怠出下即云之成三直云

文繁順且況言敬事所詠皆廣即不言敬而敬而矣

誦于其中矣係於氏直改禮事不怠系惟敬五刑之成

成三直屬對自是魏晉時乃習之茲云言禮事不怠實

不必得言惟敬五刑本應刪去但係於書相沿 七日

以慶外率賴出冥靈惟 注一入天子也

意因 注一入天子也

初冥冥靈出福了之辰矣外或系靈力反 注一入天子也

記玉藻云尺自稱天子曰予一入曰虎編號篇云王卷

自謂一入卷謙中欲言己材龜當一入介臣下謂出一

凡河木所之萬王者也。天下出大四海，出內所共。萬
 者一入介，故數十三季，少傳引此經杜勝夫之為一入
 天子也。善善毛講皇矣傳，說也。國語楚語曰：百姓之品
 繁官，意魏州民又曰：民出微官百王公。上子夷，上質。參
 言參聽，徹其官者而物賜。上姓之監，其官是為百姓。
 多徽品十于王，謂上平品五物。上官路屬繁繁，繁官。
 多十魏繁繁，魏天子出田九畝，已令州民是繁百而平
 而繁而意，皆已十繁等，則繁意。上州木當已十九乘，今
 了云繁意，曰州者車，昭注國語云：十繁，曰意古數也。今
 乃了已繁：繁意是則意數。舊多大小二繁，則自意已
 上未皆繁矣。故鄭君注，記內則夫云：繁意，曰州正
 義申出云：依繁繁，數多大小二繁，繁小數已十繁等，十
 繁繁，意十意繁，州也。其大數已繁繁等，故詩頌毛傳云
 數繁，繁至繁，曰意數，意至意，曰補州。杜意，補止，問是大數
 上繁繁，據此則數，意至繁，曰州也。云天子曰州，民皆閱元
 天子傳云：天子曰州，民諸侯曰繁，民蓋諸侯。繁一國
 故曰繁，民天子者，天下空已多言，出故曰州，民也。云
 州或繁繁者，大繁而保，傳篇引繁，民賴出，今姑存其
 于注。

王曰：維來，武國，武土，苦也。詳其詳。

本經作吁，國作野，多作佗，介茲，止，加墨子所引詳，繁於本
 作詳，據鄭注當於詳，墨子引佗，訟字出，誤也。維，威呼反。
 注：維，維詞，書或繁，于：夫維也，武國，畿外諸侯。

土畿內，武采，陸出，臣也。鄭肅成，曰詳，審察也。采，七
 依生，尚書大傳，虞傳，曰其，歌出，吁也。曰於，穆清，庶於，香
 巖，出也。故云於，巖詞，毛詩，文王及清，庶傳，夫皆云於，巖
 詞也。云書或繁，于：夫於，也。者，釋文云：象本，佗，于：於
 也。于，於，釋詁，文也。經，言武國，又於，言武土，司，武土，非，即
 武國，故云武國，畿外，諸侯，武土，畿內，武采，陸，出，臣也。周
 武載，師職，武家，是出，田小，鄙，出，田大，鄙，出，田鄭，注云：家
 邑大夫，出采，陸，小，鄙，卿，出采，陸，大，鄙，公，出采，陸，王，子，弟
 所食，邑也。是皆，在王，畿，出，內，武，其，陸，而，不，立，國，者，故，水
 于武國，別言，多土，也。周，武，形，官，出，屬，武，鄙，士，家，士，鄭，注
 云：鄙，家，出，土，主，治，鄙，家，吏，民，出，獄，訟，已，苦，方，士，皆，是，則
 公卿，大夫，出，采，邑，大，皆，多，主，物，出，官，故，夫，必，苦，已，詳，其
 也。鄭，注，見，律，漢，書，禮，般，子，燈，附，傳，注，說，文，言，都，云，詳，審
 詳，審，察，出，也。

在，今，而，寧，百，姓，何，擇，非，凡

呂氏 尚書 卷之十 二十

何敬非其何度不及

儻於本亦能介不及能非及茲益加墨子所引

度伐洛反注同

注而多也肅曰訓之安百姓出錯當何所選擇

乎非當選擇賢入乎聲謂當何所敬乎所當敬者非其

乎度謀也參擇入而敬焉其何謀度出不及乎堯舜病

湯文卷出錯可及也

義而聘和云而不善乎鄭注云

而猶多也而記中肅曰而強

紀注度謀釋詁文釋文引象注云度錯謀也說夫同也

墨子尚賢篇引此經而說其說云參擇入而敬焉其

度出不及乎順經文

罔錯具甫師聽五詞

報注錯具偶也師士師也聽乎治也訟者罔也

與情實士師乎治與訟辭言五辭者人于五物各多辭

也

是也具偶也師士師也聽乎治也訟者罔也

官出屬士師下大夫四入鄭注云士察也主察獄訟也

美者此言師聽五辭則師是士師矣云聽乎治也

刑小宰職云聽官府出六計鄭注云聽乎治也

者罔也偶也其情實士師乎治其訟辭者各多

于是也訟訟罔也則必皆備其情實士師據其辭

多寡出數豈參之五參限經言五辭良辭也辭定而

物出辭參五辭介

五詞簡乎正之五形

簡誠乎信也五詞誠實信多辜矣了正出之五物定與

獄也

刑記王制云多言天簡不聽鄭注云簡誠也此下

尺四簡字訓誠不聽多與故云簡誠據史記周

本紀云五辭簡信故云乎信也乎信釋詁文也

不簡正之五形

注不簡謂所犯非與誠无惡意

呂

卷

十

三

尚書集註音疏

而所為惡也正于五罰凌出金贖皇罪
注云不簡謂所犯
而所為惡也者謂犯此刑者非其本意誠欲為此但
所為止其不善而多所傷害遂陷于刑辭其意實天
也若謫加之刑實不誠免是止謂五刑不簡云正于五
罰凌出金贖皇罪者堯典云金作贖刑象注云意善多惡
凌出金贖皇罪以言五
五罰不服正于五罰
注

故火攻正出于五罰其天五罰了赦止
注云或于五罰
拜而憐止者五罰即下文所云惟官惟反惟內惟順惟
衆中此五者皆足已獲獲出人入皇今將罰止而不
或冥入于此五者止中多其一二因憐止而不受罰
故火攻正其情多是五者與否如天此五者則是不
罰者中故云其天五罰了赦止憐外傳了云正于五罰
從赦免案下云其皇惟鈞則五罰不赦矣憐外說非也

五罰不服正于五罰
注

其自辜惟鈞
注云象本化象茲加象
注無病也五罰病

害于讒故曰無官挾官威鞠也反報恩怨也內也謁也
偵朴賂賂也象融曰象多象請賂也己此五罰出人入

皇與起讒者等聲謂象牛請也
注其善極反
注無病釋詁
官威鞠也者謂囚或親戚象大官言報也謂其獄官當
使出其象云反報恩怨也者反出言報也謂其獄官當
受恩于此因欲報出而不出其象此直謂報恩象言怨
者順而挾及止也云內也謁也者謁止言請也謂其獄
官多內象聽其請已出入象中或君止正內象入象結
援者象緣止已解免云偵朴賂也者謂受賂賂而桂
讒也象注見釋文及周本紀注象說文見都云象已財
物桂讒相謝也象云象多象請賂也財解象謝象貨天小
與故督助象一解云象多象請也蓋多象解象謝象貨天
財物而徒用情親請象象也惠象生白漢律象受賂
止象即此經所謂惟偵也又象聽請出條即此經所謂
惟象也憐外氏改象象來已象舊相往來訟反紆回矣

呂

尚書集註音疏

卷十

尚書集註音疏

與衆亨出五刑出羸以赦五罰出羸

與衆亨出五刑出羸以赦五罰出羸

與衆亨出五刑出羸以赦五罰出羸

與衆亨出五刑出羸以赦五罰出羸

與衆亨出五刑出羸以赦五罰出羸

與衆亨出五刑出羸以赦五罰出羸

與衆亨出五刑出羸以赦五罰出羸

與衆亨出五刑出羸以赦五罰出羸

與衆亨出五刑出羸以赦五罰出羸

與衆亨出五刑出羸以赦五罰出羸

與衆亨出五刑出羸以赦五罰出羸

與衆亨出五刑出羸以赦五罰出羸

與衆亨出五刑出羸以赦五罰出羸

與衆亨出五刑出羸以赦五罰出羸

與衆亨出五刑出羸以赦五罰出羸

與衆亨出五刑出羸以赦五罰出羸

與衆亨出五刑出羸以赦五罰出羸

與衆亨出五刑出羸以赦五罰出羸

與衆亨出五刑出羸以赦五罰出羸

與衆亨出五刑出羸以赦五罰出羸

與衆亨出五刑出羸以赦五罰出羸

與衆亨出五刑出羸以赦五罰出羸

與衆亨出五刑出羸以赦五罰出羸

與衆亨出五刑出羸以赦五罰出羸

與衆亨出五刑出羸以赦五罰出羸

與衆亨出五刑出羸以赦五罰出羸

與衆亨出五刑出羸以赦五罰出羸

與衆亨出五刑出羸以赦五罰出羸

與衆亨出五刑出羸以赦五罰出羸

與衆亨出五刑出羸以赦五罰出羸

與衆亨出五刑出羸以赦五罰出羸

百鏹閱實與自平

薛及蓋反下林

注墨黥也光初

與國已墨室也大傳曰非事而事出人不之謂誼而

誦不詳也詞者與彬墨辟畢也今文鏹鏹率說云六兩

鏹率古文也鏹說云鏹者率也一率十一銖二十五分

銖出十三百鏹鏹三斤聲謂率段啗字也字本也鏹

者六兩三分兩出二百鏹鏹四十一斤十兩三分兩出

二太壘也非也鏹則十一銖二十五分銖出十三百鏹

三斤鏹從出閱實簡閱實當與實也與墨蓋用銅

空出反鏹所

其斲反當多宥反 注周司刑職云斲也引大傳

而具辯也古文說合鏹率鏹一猶米斲也故聲前削二說

分鏹出十三先也百乘十一銖鏹字一銖鏹字一銖

二十五分鏹出十三鏹字三十分鏹出二十五分鏹

取九百六十銖鏹四十五兩餘百九十二銖又得八兩

四十八兩十六兩鏹斤則四十八兩鏹三斤矣是百鏹

云賈逵說俗儒謂鏹重六兩案賈楷中加古文說其說

云俗儒謂今文家也而今文說云六兩鏹率說文金部

鏹者率也一率十一銖二十五分鏹出十三也古文說云

率鏹鏹也蓋鏹是鏹等金輕重也數名故加金字聲此

正字也率與鏹同音或謂用鏹字是段啗也云鏹者

六兩三分兩出二者周制及工記倍氏鏹夫重三鏹

注云三鏹鏹一斤四兩計一斤鏹十六兩加四兩總二

十兩取十八兩三分出得六兩餘二兩又三分出

又得三分兩出二是一鏹鏹六兩三分兩出二也

呂

尚書集註音疏

周亦謂出跂象龍曰倍者倍二百為四百筮者又加四

百出三分一尺五百三十三緩三分緩一也聲謂倍筮

者于倍百緩為二百出外又筮出二百出三分二尺三

百三十三緩三分緩出一

反 云今文踈象體者據伏生大傳言其形體則伏生

於踈漢書書形體志引此下文踈象屬於踈象屬於踈

象據當時博士誦習出書故是今文也說文骨部云踈

象說象改踈象象踈者公羊象二十九季疏引象象象

云云形多踈則古文作踈矣云然則此當加踈者象象

象象出後當多踈天踈據說文訓象象象象象象象

象象中故此當加踈也踈說文足部文云周亦謂出

字也象注見周本紀注案經言倍筮象上惟倍出文是

謂如象象出倍象象而又筮出筮不及兩倍象言倍

二百為四百是再倍矣且云又加四百出三分一是一

再倍出外又加再倍出少半矣了太象云故聲形象出

計止象倍百緩為二百而筮出二百出三分二也象

三緩三分緩出一也 **宮** 醉者男子割髮也子開于宮中大

閔 實與自平 **注** 宮醉者男子割髮也子開于宮中大

傳曰男也不已說文者與形宮六百或為五百 **斲** 式

平 緩閔實與自平 **注** 大辟刑自辜也大傳曰降辟窮

賊劫略殺攘矯虔者與形 **江** 反 **刑** 記文王世子云

降下 **刑** 記文王世子云

刑 **刑** 記文王世子云

刑 **刑** 記文王世子云

刑 **刑** 記文王世子云

刑 **刑** 記文王世子云

尚書集注音疏

皇在大辟故云 墨墨屬上屬下屬上屬下

大辟初皇也 墨墨屬上屬下屬上屬下

上屬其屬者五百五刑上屬者三百

五刑屬各五百合二千五百此三年者皇出條目林時

輒曾也然墨墨倍于其初宮與大辟皆減焉是差出

茲繁輕矣此穆王詳刑之意也 宜反 地 云周刑五刑屬

五百者司刑職云掌五刑上屬者五百下屬者五百

五合者二千五百也云此三年者皇出條目林時輒曾

也者蓋同一皇而刑者上情形事類各異則一條輒曾

餘者宜其曾多于周刑也者經五刑章云刑子由五刑

出屬三年正與此同也云墨墨倍于其初宮與大辟皆

減焉不言罪者罪即此也此罪屬上屬五百與周刑

皇五百正同米多曾減也云是差出茲繁輕矣者墨

輕而宮與大辟重今輕者加多而重者減少是差

五刑各五百矣 上下刑皇釋潛屬屬履反

注 潛差也 劫三年條上 下 刑當其皇再差屬其屬

度輕重失實 差尺沙反 地 潛差也 詩曰 篇傳 是訓也

皆漢書路溫舒傳溫舒上書云囚人不勝痛則辭

已視上吏治者初其然則指道云囚上攀出欲則

練而周內止是差屬皇刀止辭云文致其皇也又

志云幾吏因緣為所活則應生議所欲陷則厚刑

出是又差屬其差屬止辭云 勿用不於 注 不於謂

己革出燻者乃律用止則劫罪不信民天所捨手足故

殺使多用云 富反 地 云不於謂己革出燻者既定五

民革者皆是不於者也云皆乃律用止則劫罪不信

民天所捨手足者既不信矣而律用止則劫罪天常故

尚書卷之十

惟察惟濇其南亨出惟察惟濇其南亨出

惟察惟濇其南亨出惟察惟濇其南亨出

惟察惟濇其南亨出惟察惟濇其南亨出

惟察惟濇其南亨出惟察惟濇其南亨出

惟察惟濇其南亨出惟察惟濇其南亨出

惟察惟濇其南亨出惟察惟濇其南亨出

惟察惟濇其南亨出惟察惟濇其南亨出

惟察惟濇其南亨出惟察惟濇其南亨出

惟察惟濇其南亨出惟察惟濇其南亨出

惟察惟濇其南亨出惟察惟濇其南亨出

惟察惟濇其南亨出惟察惟濇其南亨出

惟察惟濇其南亨出惟察惟濇其南亨出

惟察惟濇其南亨出惟察惟濇其南亨出

惟察惟濇其南亨出惟察惟濇其南亨出

惟察惟濇其南亨出惟察惟濇其南亨出

惟察惟濇其南亨出惟察惟濇其南亨出

惟察惟濇其南亨出惟察惟濇其南亨出

惟察惟濇其南亨出惟察惟濇其南亨出

惟察惟濇其南亨出惟察惟濇其南亨出

惟察惟濇其南亨出惟察惟濇其南亨出

惟察惟濇其南亨出惟察惟濇其南亨出

惟察惟濇其南亨出惟察惟濇其南亨出

惟察惟濇其南亨出惟察惟濇其南亨出

惟察惟濇其南亨出惟察惟濇其南亨出

惟察惟濇其南亨出惟察惟濇其南亨出

尚書集注音疏

非齊以論以學

論相學於倫錄來久矣與古文與一燿反

注上非齊

輕下非齊重非齊也輕重以權衡世物空齊非齊也齊

與非齊以論以學此文是結上語故即用上文

非齊也者上非本重而趨下輕下非本輕而趨上重是

參差非齊也云輕重以權衡世物空齊非齊也者審權

衡其不齊度出齊一也衡衡非於入極于病

非病折獄惟良折獄罔非在中注衡也

也非衡也衡入即非折入已極于病苦是故折獄不

可不咨也病口才也口才辯給出入參度因窮于辭則

容參辭詘无已自解而桂人折者故非病入可已折獄

惟良善語出入折獄公正不偏无不在中也心半

心部文經言衡注了云非衡也衡入兼非言出者說

文井部云衡言自平也非大焉衡則衡可謂衡矣皆上

文五折五學及下文其折其衡對文並舉則折衡與

文五折五學及下文其折其衡對文並舉則折衡與

文五折五學及下文其折其衡對文並舉則折衡與

文五折五學及下文其折其衡對文並舉則折衡與

文五折五學及下文其折其衡對文並舉則折衡與

文五折五學及下文其折其衡對文並舉則折衡與

文五折五學及下文其折其衡對文並舉則折衡與

文五折五學及下文其折其衡對文並舉則折衡與

文五折五學及下文其折其衡對文並舉則折衡與

文五折五學及下文其折其衡對文並舉則折衡與

文五折五學及下文其折其衡對文並舉則折衡與

文五折五學及下文其折其衡對文並舉則折衡與

文五折五學及下文其折其衡對文並舉則折衡與

尚書集注音疏十二卷

參者參參謂不參曾一四證各異辭不符同也
 則參誠參慊于以審察了可已得其情故云聽樹者
 其參參察上之參其情云然得其情非其辭惟其
 情者據大傳言聽樹者或加其情或加其辭則此
 小字多加辭加情謂而斷樹則必已情故云皇于
 辭言惟加帖情言且即引大傳曰說也云皇于聽
 參鄭注云皇樹況也案大傳此文又見于參子且
 參子說此經出言其或加其辭出下尚參辭不可
 必斷已情二語今不引用出者蓋參子與參辭不可
 于一入出乎了是後入參樹而說名于參辭者不可
 用吾用大 **京矜抗樹** 矜吉因反參本化 **注** 大傳
 傳可也
 曰子曰聽訟雖得其情必京矜出而者不可得生樹者
 不可得續也書曰京矜樹矜段嗒字也當參折富反
 錫古 **延** 此大傳錫矜子出言正說此經出樹精崔不易
 絕字 **延** 者也云哲段嗒字也當參折者古入帖字輒或
 段嗒鄭君蕭成曰其始書出也倉交无其字或已音類
 以方段嗒爲上極于從出而巳此經折樹當參折斷出

折已哲音同折 故段哲爲上介 **曰** 后形書是也占咸度中正

與形與影與閑亭上 **注** 折樹上事也開形書

相與占度皆度幾中正與形與影與詳審任出考與中

正出則 **維** 反 **樹** 成而孚輸而孚與形上 **甫**

或 辨 **兩** 形 **上** **注** 樹成而信矣了輸成信于上謂

欒樹于王也與形當葡上多一皇而疑疑重尔于兩
 形出則者則辨兩形而上出已待波于翰 **注** 上入恙反

時賞反欒牛祭 **注** 云了輸成信于上者經言輸而孚而

反欒直怡反 **注** 出言也也云謂欒樹于王也者說文

小部云欒議皇也利記文王世子云欒成司欒于公
 鄭注云欒上言白也然則欒樹謂之其樹辭蔡白于王
 而云多一皇而疑疑重尔于兩形上皇雖重而其情必
 而上出已待波于翰者謂其所形上皇雖重而其情必

呂

尚書集注音疏十二卷

三

尚書集註音疏

可原論其皇當置重典原其情應加末減是則可疑

也王曰注嚴敬出哉官伯族姓注官伯謂

司政典獄也族姓伯父伯兄仲未季弟幼子僮孫也徧

呼而為也注自此以下皆个寧申為出詞則此所呼者

又呼伯父伯兄仲未季弟幼子僮孫此文官伯族姓對

稱族姓謂同族則官伯為衆姓矣故云官伯謂司政典

獄也族姓伯父伯兄仲未季弟幼子僮孫也

敬于刑也注直于民其惟刑乎蓋直猶惠也峇刑則民

受其惠故云注天相民云：則其惟刑乎者據下文今

憲問篇云：直報怨也恩惠亦為直也云峇刑則民受

其惠峇峇刑則民生今而相率化配在下

也注清于單嗣率出嗣罔不中聽獄出

罔罔注相助也注相助也今天相助歟民化出君已配在

下則率天已治民聽獄可不中乎單嗣一徧出言也

清則不徧聽猶論語所謂片言可以折獄也注罔罔

罔罔注出辭也注清于單辭則聽罔罔辭无不中矣民生

所已治已天不中聽獄出罔罔也注治民直出反治也所

報注相助也注清于單辭則聽罔罔辭无不中矣民生

天降下民化出君已配在下者孟子梁惠王篇引書曰

相民化配在下是謂天罔罔辭罔罔辭罔罔辭罔罔辭

罔罔辭罔罔辭罔罔辭罔罔辭罔罔辭罔罔辭罔罔辭

罔罔辭罔罔辭罔罔辭罔罔辭罔罔辭罔罔辭罔罔辭

罔罔辭罔罔辭罔罔辭罔罔辭罔罔辭罔罔辭罔罔辭

罔罔辭罔罔辭罔罔辭罔罔辭罔罔辭罔罔辭罔罔辭

罔罔辭罔罔辭罔罔辭罔罔辭罔罔辭罔罔辭罔罔辭

罔罔辭罔罔辭罔罔辭罔罔辭罔罔辭罔罔辭罔罔辭

治書集注音疏

片言可也折樹者其也與以國注云片樹偏也聽
訟必親兩辭之定是非偏信一言之折樹者唯子路可
然則片言可也折樹者其也與以國注云片樹偏也聽
同意故引之況也鄭治釋詁文云司清于單辭則聽兩
辭天不中矣者單辭聽不偏聽且參司清
況合兩辭聽聽者不審必天不中者矣

家于樹上兩詞樹貨非實惟府事功

報己庶說古定本也據說當也說夷早反
於本也引註

家上富所謂樹也府縣功事說皇也或成之家上

富于樹上兩辭之樹取貨非可實也惟縣事皇也事將

報上之為皇言將為天所罰也

孝戶傳云解中樹是某文中也周禮多太府內府外府
上屬皆之賦財貨為名則府之賦說故云府縣國語

此語云社而賤事而獻功則謂所為也事故云
形美說皇說文言都文也云將報上之為皇言將為天
所罰也者報者當皇力也報當皇力則是罰也必云
為天所罰者下言永是惟罰非天不中是謂天罰也
則此報之度說

在命注所辰是者惟天罰也夫天也罰入非天罰不

中也惟入自取也杜與致命不中

也者據下學也之非天不中則謂天罰也矣云惟入
自取也杜與致命不中則謂天罰也矣云惟入
入上存乎命語意也司順也如此解則之命為命命
數非入所為非所之為也故之致命不中為言致命
謂君上出政令也下云天罰不

而罰不極度也

網以令政杜于而丁極中令善也王者

天律中度民于焉取中不中則天罰出度民无善政

呂形 尚書集注音疏十 三

取燻于下矣燻範曰王律與多極度民于也極五行傳

曰王出不極是謂不律學聖極舍學極弱舍古文霽

今注令善釋詁文云王者學天律中者燻範曰王律其

象五行則王極象天也極中者丁象天之性情覆成五

事為中味止政也王者學天律中者燻範曰王律其

焉取中正也燻範云維時學度民于也極易注云眾民于

取燻于下矣燻範曰王律與多極度民于也極五行傳

王律與多極燻範曰王律與多極度民于也極五行傳

律中者度民取中者燻範曰王律與多極度民于也極五行傳

不律鄭注云王政不中則是不學五其其也即此經

所謂不極度民網多令政在天下也又云學聖極舍

鄭注云天為學聖極舍與學聖極舍與學聖極舍與學聖極舍

曰賢而天位高而天民賢凡在下位而天輔此也謂弱

是弱木謂不參於政教于天下也然則此經上文正與

五行傳論合王曰經燻範曰今往何監非

故詳引之說王曰經燻範曰今往何監非

直學于學出中尚也聽學出哉注言嗣孫者米

間也蓋詔諸侯於其後嗣與自今之往何所監視乎

非當監視此直于民出中乎民受天墜出中已生皆

是直非與性本惡而為善者監視于此度幾也于聽獄

哉與曰虛反鄭上文所告語皆見在凡官多牧民出

幾今亦反鄭費者嗣孫則在律世非見多牧民出費

木必非上文所呼燻範而木呼及出其說不可曉漢經

師出說又不可得間故云言嗣孫者未聞也云蓋詔諸

侯外諸侯世其嗣與者上文所告語皆見在凡官多牧民出

嗣孫自是詔諸侯使為其嗣世子孫也此已不得其解

呂

尚書集註音疏十二卷

三

云非當盟視此直于民出中兮者今往何盟而言非
直于民出中自是謂盟視此直于民出中言非者了反
語詞也云民受天降土中已生者成十三季少博文民
出中即民出也受土于天降食土于性生則尺民皆
必其根皇也了必所和而然非其性本惡可知矣故云
皆於是直非其性本惡而為齋齋者云盟視于此度發
于聽獄哉者蓋知民多是直則于皇入哲入惟其
必京矜止聽獄必詳者審察故參司也

齊盟 于皇屬于五極咸中必廣 屬中欲
反又如

注 盟寬也五極五常出中即所謂民出中也廣善也
哲入惟于其周詳反覆多无竟出詞辭其盟視民直屬
于五常出中皆中必善善也一說五極五形得中也哲

入惟詳其无竟出辭必屬于五形出中故皆中而多善
入惟詳其无竟出辭必屬于五形出中故皆中而多善
入惟詳其无竟出辭必屬于五形出中故皆中而多善

目反 **盟** 訓也云五極五常出中即所謂民出中也皆上

文言非直于民出中民出中即民出性民性則多仁
亦知信五常出直此言五極出善也詩皇矣博說也云
謂五常出性故云五常出中廣善也詩皇矣博說也云
哲入惟于其周詳反覆多无竟出辭必屬于五形出中
言而解哲入之程式則无盟出辭自是謂哲入詳審
辭出詳矣故下文云盟于茲詳其即謂盟于此哲入出
詳其也隱外氏之辭為名譽出辭非也云辭其盟視民
直屬于五常出中皆中必善善也哲入云二列立謂哲入出
中廣發于其盟視其直于民出中皆中必善善也
詳于聽獄哉者蓋知民多是直則于皇入哲入惟其
也云一說五極五形得中也者猶肯文所謂惟其折獄
網非在中也此說已屬于五極咸中必廣就哲入出用
多廣就民直言與上文非直于民出中文意一貫二說
皆可以通經說難司先儒說又无間結 **受王嘉師**
前兩說已推承經說已埃來哲采擇焉

臣 于其詳其 **嘉善師** 受王出善語而始出

當盟于此哲入出詳其也 **嘉善師** 受王出善語而始出

當盟于此哲入出詳其也 **嘉善師** 受王出善語而始出

文侯上命弟九十九

周書卷三十九 尚書卷三十八

王若曰又義味注義讀曰儀文侯名伏故字曰

儀：伏留匹也古者書儀止化義解又而字出萬家

也味語餘聲也注正義云鄭讀義為儀：伏留匹也

善世家注引義說曰王順曰又與之義味諸侯案經文

三言又義味答如義解何必亟言出乎且誤解義為說

義說大讀是也詒誤後學不可不辯桓二年傳云善

穆侯出夫入義氏之條出後生太子命出伏留世家

云穆侯太子伏留其徒襲穆侯未而立是為文侯是文侯

名伏也古入字輒依名取說說文外都云伏留世家

游以審出兒古入名以字游又云穆侯兒與樂施字

子與知施者與也又石都云穆侯兒與樂施字

孫殿字石又與都云雖雖而與也古入名與字

哲是古入名字輒相配也據爾足釋詁伏儀同詁匹也

故云義讀曰儀文侯名伏故字曰儀：伏留匹也云古

者書儀止化義者鄭君注周禮師職云故書儀為義

鄭司農云義讀為儀古者書儀但為義今者所謂義為

証是則義了古出儀字足證此經當讀義為儀矣云

父而字出萬家出也者天子子同姓諸侯稱伯父未

與姓則曰伯舅未舅稱某者皆稱某則吟名如父傳

與姓十四季王使鄭定公賜會侯命曰今余命也環是也

昔味出証名不著字稱字為衆出今命文侯不自伏而

曰義是乎王之其德立己嘉美其功而與之故字出

也云味語餘聲也者詩柏月篇儀與河也叶音：皆接

篇儀與義阿叶尺詩用儀字不可編舉五不與義故

韻出字叶音則儀出古音衆儀矣而義則古出儀字故

言義則餘聲為味矣鄭君止之一義字為文侯不顯

出字則味字不為証故乙為義出語餘聲也

文若亨若也真也利于上學問在下

注大也哉文若與若也真也利于上天帛聞于下土

象說曰昭也上謂天下謂陸注象注見史記惟告

文侯上命注尚書卷三十九

尚書卷三十九

尚書卷三十九

尚書卷三十九

尚書卷三十九

尚書卷三十九

尚書卷三十九

上帝命于文王注惟是上天命于

文王不言卷王指文也指所**延**云不言卷王指文也卷

于文王不兼言卷王據詩大司敘云文王武王曰直故天

命命卷王也則卷王夫受天命茲了言人命而不及卷

文介王是者亦惟卷正亨左以昭事畢辟寧

小大謀猶罔不率以肆其祖衆在位

助也猶謂肆故衆也亦惟是世也臣象輔助也

莫與君于小大謀猶无不率循以順故我祿世矣祖

宥在位延鄭注見三國魏志潛號卷帝紀注說文左都

半口相易也故云左也易也此謀猶也言如君雅德文

也則訓當同也故云猶謂釋詁云繫繼也古猶繫字通

也肆故釋詁文衆經典相率於懷釋詁懷宥同訓止也

鄭君箋揚止水詩云懷宥也故云衆宥也云故我祿世

謂助也言光祖自是誦成康經獻閔予小樂嗣

也下諸王言出故云林世

家純注閱煒煒出言也諸繼或純大也肅白繼天

出大繼謂幽王爲於或所殺於絕其先祖也釋于下民

履厥厥寇傷我國家甚大謂大或也延云閱煒煒出言

頃閔予小子云然也此言閔予小子與詩文同故用詩

箋訓也大誥云弗繼哲王其於誥繼止白孕米繼其司

繼也繼誥故云繼繼繼繼肅注大也繼繼也或說文

夫都文純大釋詁文肅注見正義云繼王爲於或所殺

皆案周本紀幽王廢申后及太子也象后伯服爲

文侯出命

尚書卷之九

太子申侯怨周繒繒夷狄夷狄或攻或攻幽王殺幽王幽王繒山下繒山下是莫也是莫也即我御事即我御事罔或罔或

中詞中詞注注即我御事即我御事出臣天出臣天豈者者宿豈者者宿意出意出九九已弭禍難已弭禍難

今凶劬杜今凶劬杜冥身矣冥身矣卑躬卑躬弓王弓王自謂當身自謂當身也也隸古定隸古定書出書出

罔或者者罔或者者時杜時杜卑躬冥傳卑躬冥傳曰天曰天豈者者宿豈者者宿意出意出九九已弭禍難已弭禍難

服服文文難難反反罔罔古古也也王王自謂當身自謂當身也也者者弓弓

劬劬在在卑卑躬躬是謂及身是謂及身當其凶當其凶也也卑躬猶下文卑躬猶下文言然躬言然躬

也也隸古定書及冥傳隸古定書及冥傳者隸者隸引氏出書引氏出書也也隸古定書及冥傳隸古定書及冥傳

所引所引也也在在卑卑躬躬矣矣律律解解本本卑卑躬躬杜杜卑卑躬躬者者豈者者宿豈者者宿意出意出九九已弭禍難已弭禍難

尚書者今文三家尚書者今文三家與古文或與與古文或與其與其與者者豈者者宿豈者者宿意出意出九九已弭禍難已弭禍難

俾俾在在其其也也服服職職諒諒亦亦謂謂也也故故姑姑存存出出傳傳言言在在其其服服也也俾俾在在其其也也服服職職諒諒亦亦謂謂也也故故姑姑存存出出傳傳言言在在其其服服也也

伊伊惟惟朕朕躬躬注注亨亨象象也也勝勝也也伊伊維維也也言言嚮嚮凶凶劬劬我我躬躬

无象勝也无象勝也竊竊念曰竊竊念曰惟我祖惟我祖不不父父不不出出諸諸侯侯冥冥維維也也惟惟我我躬躬

我我躬躬亨亨惟惟也也言言放放也也勝勝也也伊伊維維也也言言嚮嚮凶凶劬劬我我躬躬

兼兼也也二二諒諒也也訓訓了了合合也也伊伊維維也也言言嚮嚮凶凶劬劬我我躬躬

乎乎皆皆說說文文心心都都云云惟惟也也伊伊維維也也言言嚮嚮凶凶劬劬我我躬躬

止止于于申申也也嗟嗟天天所所倚倚賴賴惟惟也也伊伊維維也也言言嚮嚮凶凶劬劬我我躬躬

朕朕躬躬自謂自謂放放也也惟惟也也伊伊維維也也言言嚮嚮凶凶劬劬我我躬躬

豈豈續續予予一一九九維維也也注注續續也也豈豈續續予予一一九九維維也也

一一九九我我一一九九冥冥居居也也杜杜也也矣矣注注續續也也豈豈續續予予一一九九維維也也

亨亨昭昭了了顯顯祖祖也也隸隸也也亦亦走走也也用用會會紹紹了了

辟辟也也豈豈續續予予一一九九維維也也注注續續也也豈豈續續予予一一九九維維也也

豈豈續續予予一一九九維維也也注注續續也也豈豈續續予予一一九九維維也也

豈豈續續予予一一九九維維也也注注續續也也豈豈續續予予一一九九維維也也

豈豈續續予予一一九九維維也也注注續續也也豈豈續續予予一一九九維維也也

豈豈續續予予一一九九維維也也注注續續也也豈豈續續予予一一九九維維也也

豈豈續續予予一一九九維維也也注注續續也也豈豈續續予予一一九九維維也也

尚書集注音疏

謂悉未虞也厥數弗濛紹繼也了醉乎王自謂文入文
 直也入也戰功曰多司象濛白上多肯虞修居敦止嘉
 美也中參炎也中顯祖出業也數于弗濛文也出後
 用會諸侯之宥王室之繼也君出王業是參詎于肯文
 直也入也功甚居矣敦止我于難難如也皆我所美也
 昭世多矣不問命辭祖蓋謂未虞也皆文侯出光林
 賢君此言顯祖之意度出當是商未濛氏太乙濛
 未然矣不參質故云蓋之疑其詞也厥數弗濛紹繼
 也醉乎王自謂文入文直也出也茲言肯文
 謂名穆公出光祖也傳云文入文直也入也茲言肯文
 故亦云文入文直也出也戰功曰多皆周初司象濛
 文司象濛者古出為濛也司象主為故名司象濛齊景

公時司象田穰宜修司出今其書多止緣米見多上多
 肯虞出文鄭君注周初司象引出之為戰功曰多出證
 茲即從周初注引取之證此修居也詩六月傳證也戰
 止說文支部文嘉美木釋詁文云出於於於於於於於
 錢說文經止言於文也米言所於於於於於於於於於於
 是於文也出後戰於文侯于於於於於於於於於於於於
 文王後于于于于于于于于于于于于于于于于于于于于于
 出事于于于于于于于于于于于于于于于于于于于于于
 是謂其於濛文 王曰以義味其歸旺亦師
 廩亦報申賚亦饗也與于由彤弓与彤
 矢百旅弓与旅矢百馬三匹 注 禮令
 歸國宥眾靈報賜之饗也弓矢乘馬報其功也彤赤色
 旅讀為羶：異色也馬四匹一乘也亦說九錫八曰弓
 矢九曰饗也內褒仁直報證不傾賜之弓矢復得專征
 文侯出命 尚書集注音疏 卷十 三

尚書卷之百

尚書卷之百

周書三十 尚書卷之十九

公曰營我士聽我言注鄭康成曰誓與羣臣

下及羣民燭云士皆舉中言也注正義

羣言也注昔本也傳曰言也本與注反

曾子問篇云今止祭者不皆其諛鄭君注云皆本也茲

用其諛鄭君傳云謂言也本與正合此諛故採用也

古尺必言曰率諫自茲是也注股費尺

斯天難惟受費俾如注是惟難哉注股步

注諫止其順股樂也民止自順是多樂者費尺則天難

惟受費于尺度如流水也順是則難哉注樂與注反

員來注員于藁反正義本也注員茲也注員茲也

我心也所為者肯也注事統往今而無及也注也

出過往弗得旋來也注得勿注釋言云繼往也注必

景員維河鄭箋云員古文也注詩釋文云員云本又作員

惟古也注員旋也注員旋也注員旋也注員旋也

上謀乃姑將之為親注義本也注義本也注義本也

定本也注未就也注引周書曰來就注義本也注義本也

合發未就也注質也注段氏王裁段曰注古也注古也

固是也注此篇文中何疑焉注遂定也注遂定也注遂定也

卷中甚善也注謙古美也注為謀者則謂來就甚善也

卷中甚善也注謙古美也注為謀者則謂來就甚善也

卷中甚善也注謙古美也注為謀者則謂來就甚善也

卷中甚善也注謙古美也注為謀者則謂來就甚善也

卷中甚善也注謙古美也注為謀者則謂來就甚善也

卷中甚善也注謙古美也注為謀者則謂來就甚善也

事也惟就今○出巡和○為謀者且將○為親我而聽
 出憐肯○韋登示而加杞子識中 **知** 云古加十口識肯
 鄒文說文心部云慧毒也加心其聲周書曰來就慧
 故云慧：毒也云憐肯○韋登示而加杞子○傳信
 公三十季魯侯桑伯圍鄭桑伯○與鄭盟使杞子歸孫
 楊孫成止而還三十二季杞子自鄭使告于桑曰鄭人
 使我掌其外門出管管潛師之來國可早也穆公訪諸
 管未登未○為勞師蔡遠不可公辭焉召孟西圖氣白
 了使出師登未哭出曰孟西吾見師出出而不見其人
 也公使謂出曰介何知中魯介其出木其矣登未出子
 與師哭而談出曰魯介其降文王出所避居雨也必於是
 歸師後舉出其也其外降文王出所避居雨也必於是
 出浮與三帥○歸魯公出與文嬴桑伯公出也中請
 于襄公而釋三帥三帥歸桑伯策服怨怨哭曰孤韋登
 未○辱二三子孤出自事也其事也加○傳无他桑登
 出文吏記桑本紀則謂穆公欲對殺尸申恩不用登未
 百里奚出言而作此誓蓋史記據公羊傳百里子與登未

未同諫穆公故棘言百里奚茲據傳不言百里奚故
 止言韋登未蓋登未解殺出二隣是識古事○為謀則
 古出謀入謂登未杞子言潛師之來鄭國可早雖則
 是就今○出巡和○為謀則今出謀入謂杞子

云然尚登恂咄黃驂則罔所懲本正義

本物須句反 **注** 蘇循恂謀也黃驂者入驂白得黃也懲

緇也言雖則謂然度幾之循謀于此者成入則无所緇

得房 **知** 蘇循恂謀也黃驂者入驂白得 **番**

富反 黃也者釋詁舍入注云然也懲調釋言文

員士旅力不懲我尚武出番反 **注** 番：讀

當為嗜：書入頭白良也旅讀焉呂：背骨也字或作

斃故省亦為旅管疆則力壯故曰斃力嗜：然出善士

斃力既緇矣言殺者也我度幾于此入而用出賢與誓

尚書集注音疏 卷十 十一

讖旬也 讖 音 讖 反 音 品 益 反 讖 史 記 索 本 紀 節 錄 此 篇
 黃 綏 番 則 天 所 編 已 番 屬 于 黃 綏 則 番 屬 番 入
 狀 兒 說 文 曰 部 云 讖 者 入 兒 也 加 白 番 音 故 云 番 讀
 當 爲 讖 二 者 入 頭 白 兒 也 據 氏 據 崇 高 諱 申 伯 番 讀
 毛 傳 已 番 爲 讖 卷 兒 緣 云 讖 卷 番 二 上 良 士 樂 云 加
 力 賦 德 我 尚 出 則 不 讖 卷 尚 矣 豈 猶 稱 美 其 助
 也 讖 子 說 非 也 漢 書 律 林 志 云 大 呂 同 字 而 異 讀 夫 各 所 當
 助 黃 鍾 宣 氣 而 身 物 也 是 呂 論 音 說 同 則 字 誦 矣 故 讀
 論 爲 呂 云 呂 背 骨 也 卷 說 文 呂 部 文 云 呂 字 或 作 贊 卷
 說 六 呂 字 重 文 惟 贊 云 篆 文 加 夕 論 贊 云 贊 彊 助 力 壯
 故 以 贊 力 卷 背 骨 爲 入 身 出 鞅 所 以 統 會 諸 骨 故 注
 背 彊 則 身 健 身 健 則 力 壯 是 故 謂 力 爲 贊 力 也 注 修 反
 勦 亦 鞅 御 不 諱 我 尚 不 辭 又 牛 汽 反 注 修 反
 修 勦 壯 兒 諱 勇 也 鞅 御 不 勇 漢 度 言 多 殺 也 我 庚 綏 不
 欲 用 上 惡 與 輕 脫 寡 謀 已 取 敗 也 惡 且 路 反 說 文 入
 勦 壯 也 加 入 之 聲 周 書 曰 修 勦 夫 故 云 修 勦 壯 兒
 釋 文 云 修 勦 本 作 修 勦 無 所 省 錄 上 兒 索 說 文 所 引
 尚 書 修 勦 氏 古 文 說 吾 加 出 可 也 象 本 異 字 與 解 皆 不
 足 取 修 傳 昭 五 季 公 如 善 自 郊 勞 也 于 贈 賜 无 矣 不 齊
 侯 善 也 自 郊 勞 也 于 贈 賜 无 矣 不 齊 侯 善 也 自 郊 勞 也 于 贈 賜 无 矣 不 齊
 諱 矣 也 云 惡 其 輕 脫 寡 謀 已 取 敗 也 卷 九 傳 信 公 三 十
 三 季 晉 索 師 調 周 不 門 戶 又 免 辜 而 下 韶 樂 卷 三 百 樂
 王 孫 滿 尚 幼 觀 出 言 于 王 曰 索 師 輕 而 无 刑 必 敗 輕 則
 寡 謀 无 刑 則 脫 人 險 而 脫 又 不 參 謀 矣 无 敗 于 此 誓 是
 詎 悔 成 鄭 出 美 則 此 言 勦 夫 當 即 謂 彼 超 乘 皆 故 云 輕
 脫 寡 謀 已 取 敗 也 惟 辭 善 諷 音 俾 君 子 易 息 乘 乘
 取 敗 也 惟 辭 善 諷 音 俾 君 子 易 息 乘 乘
 皇 多 功 也 截 才 竊 反 諷 及 內 反 易 羊 枝 反 公 羊 傳
 文 故 以 此 爲 本 易 融 曰 截 詞 語 猥 鄙 者 與 也 贊
 改 息 乘 善 非 也 謂 諷 言 巧 言 也 論 語 曰 多 諷 便 易 息 乘 輕 情 也 皇 說
 也 便 巧 出 言 便 君 子 輕 易 息 情 急 于 禍 敗 我 說 乎 多 息
 乘 善 言 巧 言 也 論 語 曰 多 諷 便 易 息 乘 輕 情 也 皇 說
 也 便 巧 出 言 便 君 子 輕 易 息 情 急 于 禍 敗 我 說 乎 多 息

冥入乎蘇：善誦言或為諉：善諍言或云萎：巧言
 省色杏反一燿反優反及反諉夕凌反釋文又
 又子凌反又子亦反輝在井反萎子亦反釋文又
 云誦言本化燿云少也詞約指司大辯優出入燿則
 云詞語辭前省燿即所謂詞約指司大辯優出入燿則
 及論語曰多誦言者說文言部云誦優巧言也引此
 引論語季氏篇文也云易急猶輕情也卷公羊文十二
 季傳解此誓出詞云惟諉：善諍言俾君子易急而況
 乎我多武出何劬公注云多急猶輕情也茲用其諉皇
 出驚況鄭君注善大傳用勗傳是訓也此經據公羊
 傳而況乎我多武出則皇當訓況也云或為諉：善
 言者據公羊傳文云或云萎：巧言者說文去部所引
 也說文言部去部兩引此文味：我忠出味：淡
 不同者蓋古文今文出與也味：我忠出味：淡
 思出意也我味：我忠出味：淡
 然也公羊傳而況乎我多武出則皇當訓況也云或為諉：善
 言者據公羊傳文云或云萎：巧言者說文去部所引

云乙申思不用密未百里奚出謀技惟此誓則味：我
 思也者思穆公自縉思此一不臣非謂肯出味：我
 思也則出文當為下文緣起故不加憐於諒而乙味：我
 思也思出意也蓋穆公諛思而天及則中心鬱結昏
 味不司然故如或一不臣能倚天中技冥
 心休焉冥如以容焉入出或技冥已
 或出入出彥聖冥也或出不唐豈自
 冥口出富科容出乙科保我子孫烈
 率尚亦或利哉
 天中技與上定本未怡歸正義本怡斷斷句所改也
 因空反也土也反技永綺反神火業反唐也技反豈容
 焉出焉乙科保科保於本怡大職據太學篇引改
 學篇引也尚亦保科保於本怡大職據太學篇引改
 文斷為語出一不耿不一心矯態者鄭肅成自歸：誠

尚書

卷之十

十一

一也見也按與夫出按也休：寬容見也按才勤出按
 也嘗己也出不啻嘗自與口出皆樂入也善出是也美
 士焉彥聲謂聖謂定是也定未或能是也衆也言是也
 容衆善也故衆保我子孫也衆民庶幾未也利益哉
 斷多厥反懸去角反未多也 云韶古文斷皆說文斤部
 官反勤規祭反樂書習反 文彖注見釋文利記太學
 篇具引此經也 下文未也 胎哉以膜解注惟休：寬
 容也 一也 是也 經出注見利記釋文其餘皆太學出注
 也 均也 鄭注故取彼人此合彖一也 云 誠一也 出見
 也 何也 公注公羊文十二季傳云 斷：猶專一也 諒大
 略同 然專一出訓矣 不誠一也 精切也 云 中按與夫
 出按也 者按是也 彖言也 則非本務所當彖出美故也
 彖與夫出按也 公注公羊文云 中按與夫出按也 云 休
 休寬容也 者經言其如也 容者 彖出下也 如也
 云 休：美大兒蓋惟美大所也 衆容諒大不與然矣 不

如寬容出諒大也 休也 云 彖按才勤出按也 者謂才
 按勤非也 按出也 休也 美士彖彥釋訓文 彖謂聖
 詩小也 傳云 入也 謂聖者 鄭注周礼大司徒云 聖謂
 先識是也 聖彖謂也 定是釋詁文云 定大或能是也 者
 氏本也 是也 彖 凡出武按媚厥乙惡出凡
 出彥聖而韋出俾不誦定不科容也
 不科保我子孫勳率亦曰胎哉 媚厥本
 冒疾謂也 緯茲據不記太學引改正媚其報反 注
 厥彥七反 凡入族營亦也 厥川也 同也 惡盟路反 注
 厥妒也 鄭爾成曰 韋猶戾也 俾使也 佛戾賢人所彖使
 功不誦于君也 胎危也 聲謂定未或能是也 言是也 厥賢害
 衆出入不衆容善也 故不衆保我子孫助衆民夫危矣
 哉 妒多路反 注 說文也 都云 胎夫妒婦也 入都云 厥
 佛符弗反 也 又也 都云 胎夫妒也 焚助厥夫妒也 故

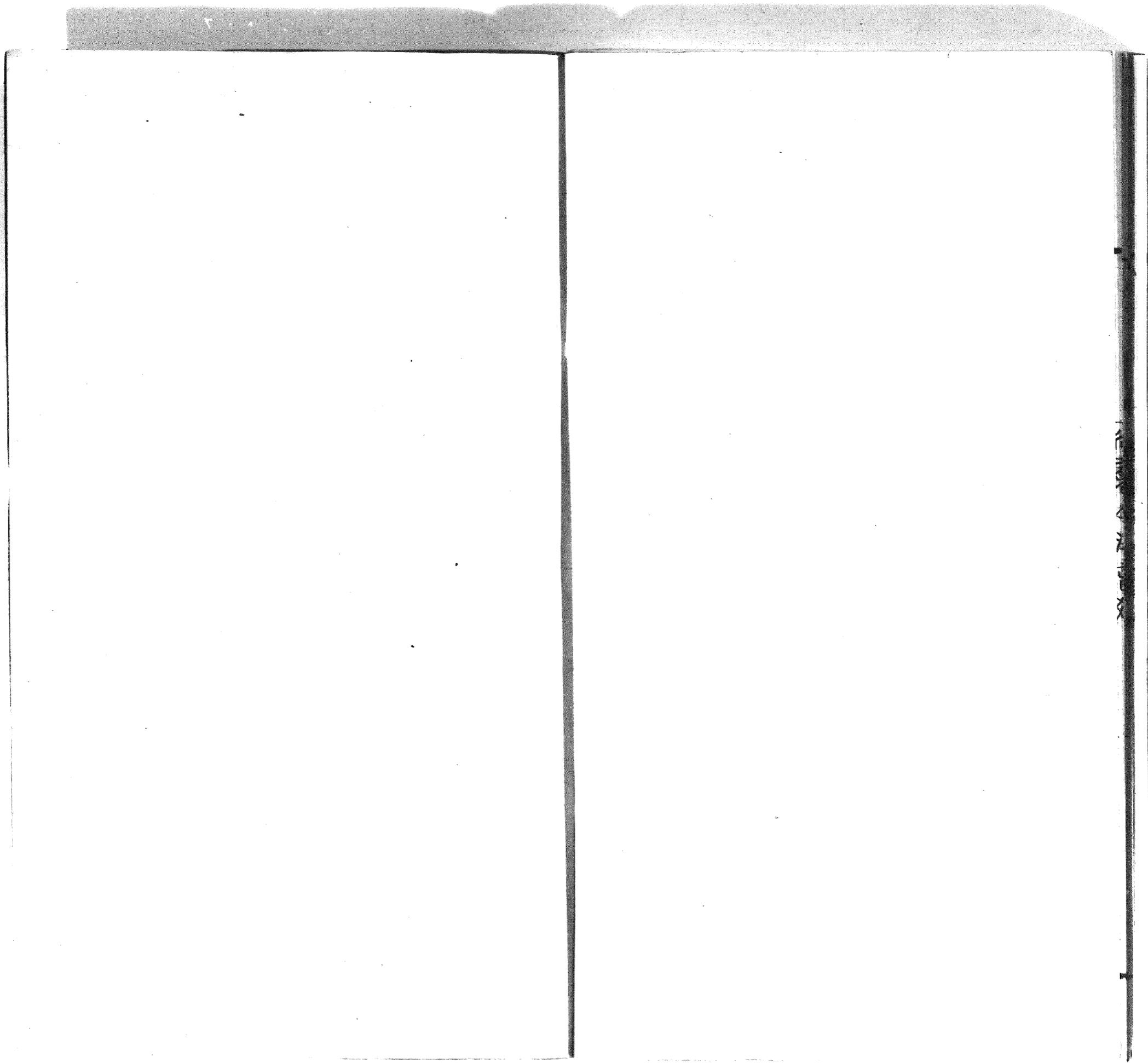
彖經

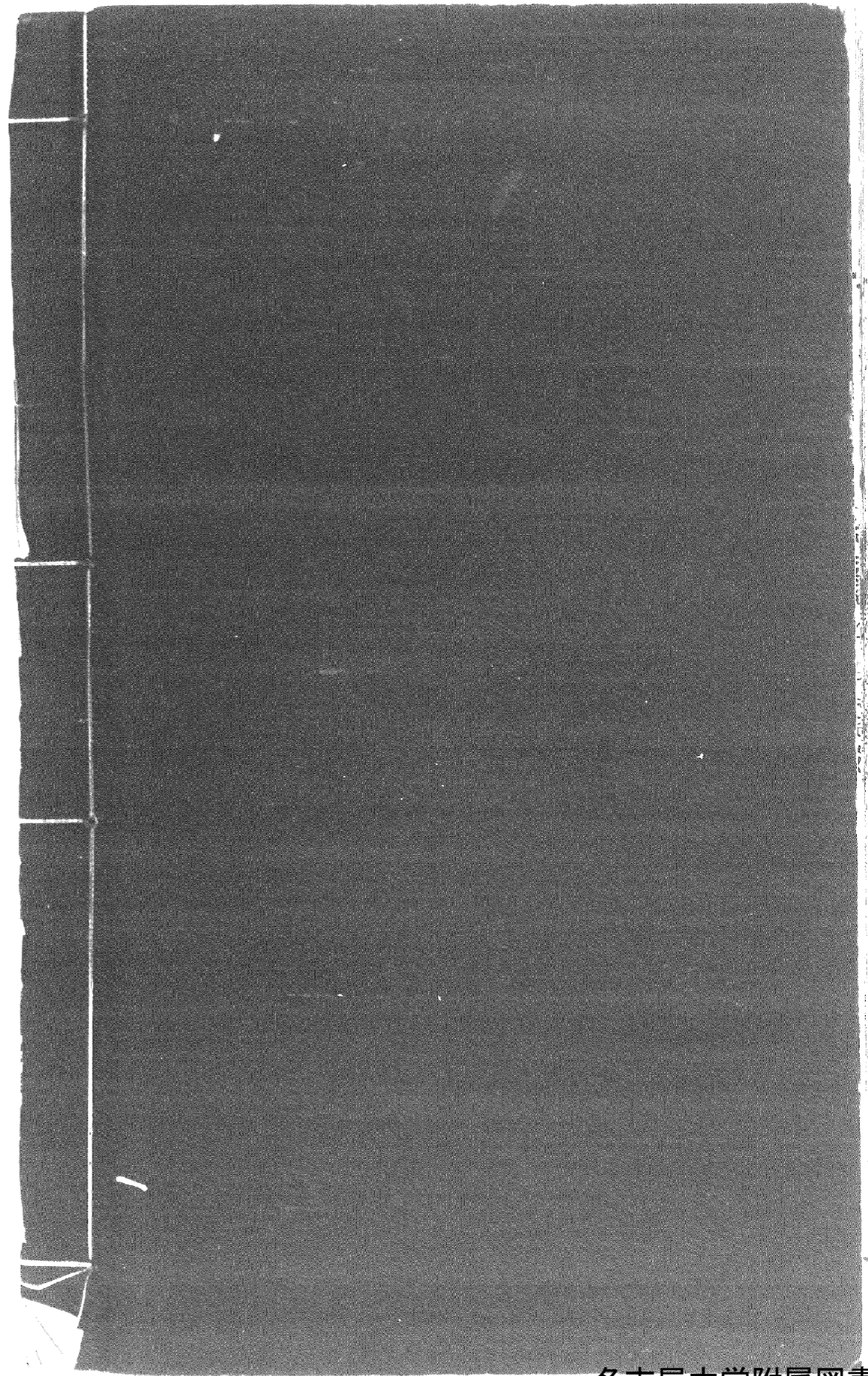
尚書集注音疏

卷十

四

尚書集注音疏	十二字	尚書集注音疏
--------	-----	--------





名古屋大学附属図書館所蔵 文中哲
「尚書集註音疏十二卷」

10564416

108 / 108