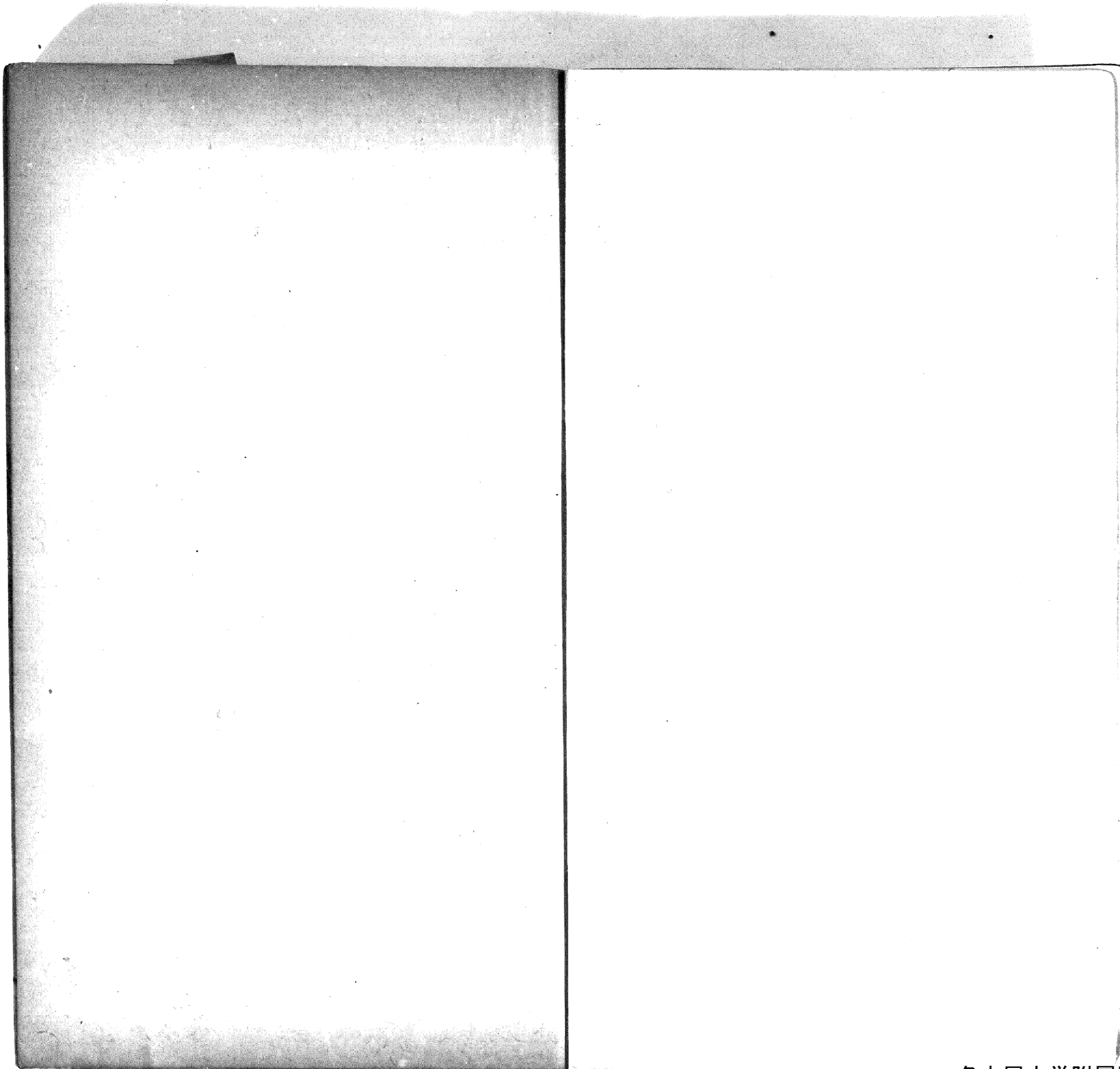


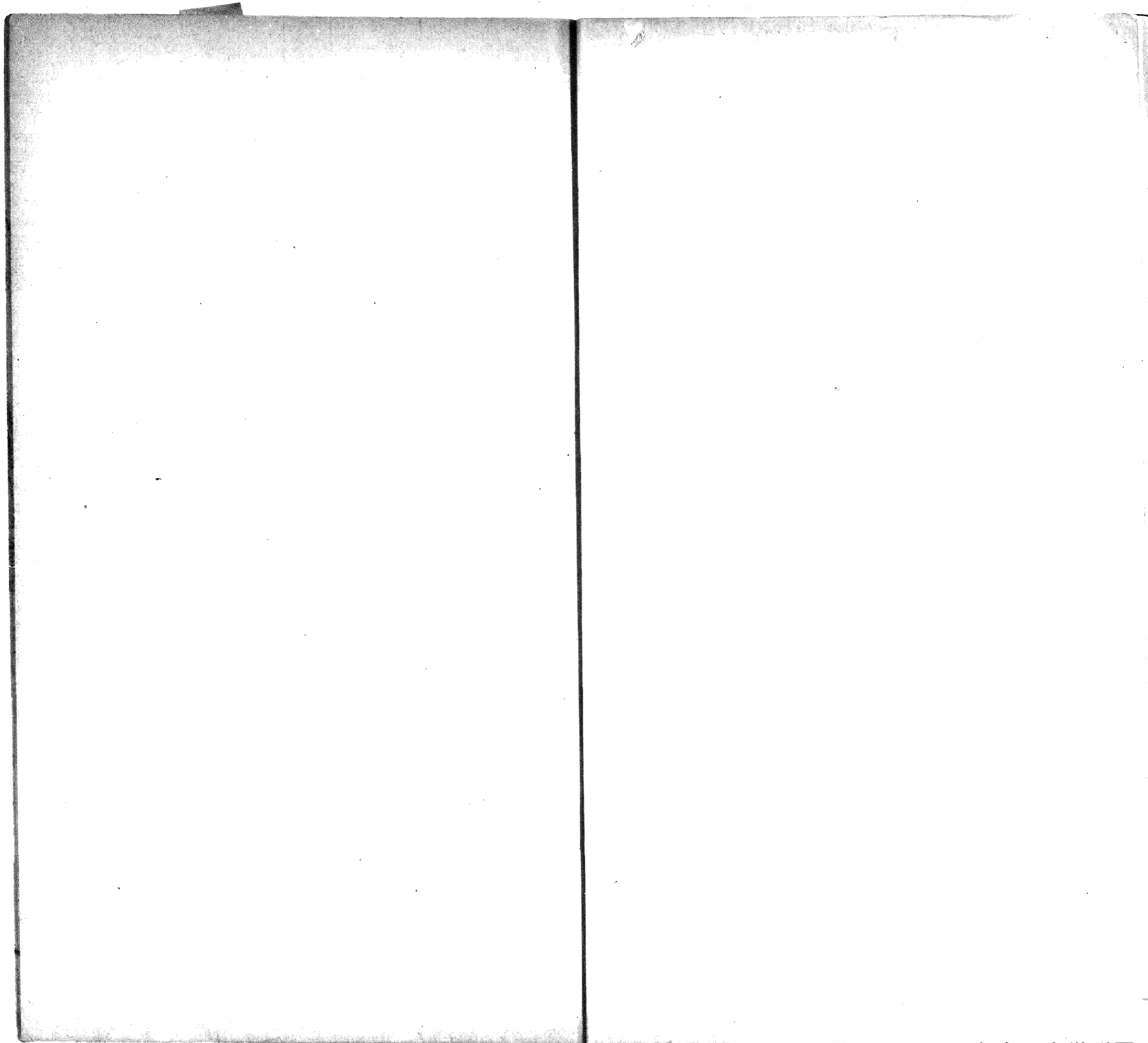
名古屋大学附属図書館所蔵 文中哲  
「尚書集註音疏十二卷」

10564414

1 / 82

文・中国哲学





564414

金縢夷古十

周書十 尚書十

尚書八注音疑四六

江聲學

三山陳氏  
敬堂圖書

氣亨商王武疾不念念爰結反僞引本作弗念正義

本作弗豫說文引注亨商王武疾不念念爰結反僞引本作弗念正義

聖故曰二季念喜也詳說屬譌正義引鄭注乙為卷

季彛疾正義引王肅注乙為卷商二季是也

而云二季鄭說誠是肅說非也云亨商王武疾不念

王伐殷餘杜韋聖故曰二季皆國語周語冷州鳩曰谷

歲為餘杜韋聖故曰二季皆國語周語冷州鳩曰谷

協洽難火千也協洽米也司季歲聖杜韋聖則太歲

涓灘難底也涓灘申也又司季歲聖杜韋聖則太歲

杜仲舉謂聖辰也仲舉西也正季歲在書聖則亨商也  
後二季矣此雖朱用鄭注實依鄭說也愈喜說文  
心都 **二** 公曰我箕子也 **王** 穆卜 **注** 僞云二公太

文 公召公穆敬也鄭康成曰二公欲就文王庙上

史記世家錄此篇文併蓋王亨殿二季天下米集  
王公疾不愈羣臣思太公召了穆卜故此云二公太  
公召公穆敬也鄭康成曰二公欲就文王庙上

傳虛傳說終穆清廟上說云穆穆敬也故云穆敬也  
鄭注見於世家注據下文周公言米可 **周** 公曰

可也 **威** 我先王 **注** 鄭康成曰威恩也周公奏內  
知蓋王也九輪出命又蓋文王曰吾与余三出期今必  
嚮不已此矣故止二公出上云米可也恩帟我先王也

嚮不已此矣故止二公出上云米可也恩帟我先王也

鄭注見於世家注據下文周公言米可 **周** 公曰

可也 **威** 我先王 **注** 鄭康成曰威恩也周公奏內

知蓋王也九輪出命又蓋文王曰吾与余三出期今必

嚮不已此矣故止二公出上云米可也恩帟我先王也

鄭注見於世家注據下文周公言米可 **周** 公曰

可也 **威** 我先王 **注** 鄭康成曰威恩也周公奏內

知蓋王也九輪出命又蓋文王曰吾与余三出期今必

嚮不已此矣故止二公出上云米可也恩帟我先王也

鄭注見於世家注據下文周公言米可 **周** 公曰

可也 **威** 我先王 **注** 鄭康成曰威恩也周公奏內

知蓋王也九輪出命又蓋文王曰吾与余三出期今必

嚮不已此矣故止二公出上云米可也恩帟我先王也

鄭注見於世家注據下文周公言米可 **周** 公曰

可也 **威** 我先王 **注** 鄭康成曰威恩也周公奏內

知蓋王也九輪出命又蓋文王曰吾与余三出期今必

嚮不已此矣故止二公出上云米可也恩帟我先王也

鄭注見於世家注據下文周公言米可 **周** 公曰

可也 **威** 我先王 **注** 鄭康成曰威恩也周公奏內

金

尚書卷之十一

二

增餘陸曰增三增皆太王王季文王各一壇也功或為  
 質慮反注見釋文云壇土堂皆耕土為壇也四圍  
 噴為壇壇于豐壇壇如堂基於故曰土堂鄭注見正義云  
 水出又扶屋豐縣東南後漢書言鄭君人關事扶屋  
 象對土曰壇餘地曰壇皆鄭注其壇壇地而云也  
 云對土曰壇餘地曰壇皆鄭注其壇壇地而云也  
 縣土而築土為壇故云對土曰壇猶鄭注周禮對土  
 官所云縣土曰壇也云三壇皆太王王季文王各一壇  
 也皆時將告太王王季文王又為一壇也云或為質皆史  
 所太故知此三壇是三王各一壇也云或為質皆史  
 記云周公己為質于三王己伐王也說史記太公  
 質謂公己為質于三王己伐王也說史記太公  
 文云了得周公所自為為功伐王也說史記太公  
 于為功據文當肯後相應故為壇于南曰外圍  
 于經仍作功而存質字于注為壇于南曰外圍

岸與可知注見釋文云岸與可知  
 斯大君岸與臣注見釋文云岸與可知  
 外圍出也注見釋文云岸與可知  
 有王季文王注鄭兼成曰植古置字聲謂秉執  
 也珪古文圭注見正義論語微子篇云植其杖而  
 文植了古字故云植與置同也秉執釋文云珪古文圭  
 檀說文也注見釋文云岸與可知  
 土說文也注見釋文云岸與可知  
 書也注見釋文云岸與可知  
 編林簡焉出其繁字也象其札一居一短中益二編出  
 形故云冊謂簡書也案義札聘札記云百名已上書于  
 冊不及百名書于簡蓋用一板局于易盡故字少者  
 用出冊編林簡輒可聯續故字多者用冊此祝詞祝詞  
 二十冊八字故書于冊云周公自他云祝詞祝詞祝詞  
 至非也刀所參伐為自是周公自他云祝詞祝詞祝詞

己告三王謂史官讀此周公所作出祝詞非是維亦

告三王也傷於氏了謂史爲冊書祝詞非是維亦

元孫某講屬虛疾講工注鄭兼成曰諱出者

專成王讀出也聲謂講屬惡也鄭注見正義乙父

太王季文王當名王稱元孫發今此諱發而云某

必專後來成王開金發出魯得此冊文讀出不致席名

而云某後錄魯皆加成王出讀因緣作某實周公冊

書本他發字故云諱出者專成王讀出也下云乙曰伐

某出身同此可知矣講屬多豕豕亦三王是也

傳文屬惡也詩瞻仰傳也注鄭兼成曰不讀曰

不志子孫曰子元孫遇疾甚多不救是將豕不志子孫

出調爲天所貴欲使爲出請命也爲林于注見正義

不審古不不二字誦說良般革上篇短初錄慕云后呱

呱而法毋弗子謂不暇子志其子故云志子孫曰子不

記中肅云子庚民鄭彼注云子德焉也諄與此同也史

記云是豕負子出貴于天是言三王不救元孫將負上

天出貴故云將豕不志也乙曰伐某出負注曰周

子孫出調爲天所貴也也乙曰伐某出負注曰周

公名也君父疾病方困臣子不忍默介視其齋新發出

請命于鬼神求己身伐非不知命不可請加不可伐也

出于忠孝出誠不象乙介周公優爲出注兩爲字先卷

字延誘周書柔善小開卷竊典寤敬諸篇輒言召周公

名也正義引鄭忠弟子銷商問曰答卷王宋矣疾固當

名也正義引鄭忠弟子銷商問曰答卷王宋矣疾固當

名也正義引鄭忠弟子銷商問曰答卷王宋矣疾固當

名也正義引鄭忠弟子銷商問曰答卷王宋矣疾固當

名也正義引鄭忠弟子銷商問曰答卷王宋矣疾固當

名也正義引鄭忠弟子銷商問曰答卷王宋矣疾固當

名也正義引鄭忠弟子銷商問曰答卷王宋矣疾固當



尚書集注音疏

事鬼神了元孫不試日多材多觀不

耐事鬼神了字加書古文訓本正注仁答術字也

了古文巧俗讀了為考或且改作考字非也耐字屬了

讀巧耐故多材觀也周公自譽而謂元孫不答嘗謂三

王欲取元孫毋寧寧也屬出欲反

仁答字故云仁答術字也案漢書儒林傳儒術多觀

文說耐則史記所錄實為耐氏古文是當據出已賦正

偽巧了古文段啗也云俗讀了為考或且改作考字非

也考崇文總目云開寶中詔已陸德明所釋尚書了古

氏原書矣薛季尚書古文訓敘云隸古定書最古善

皇帝夏乙正隸改定而俗儒學詔文多批駁古文是訓

不勞乎是正也據此則書古文訓即所謂隸古定也

偽巧氏出本矣其書中尺考字无不了而了初隸草

巧言令色則仍作巧是也了為巧而了為考也了此

文則耐耐二字不可聯屬因而增仁答字耐了字為句

解云仁答順以是其意耐經故誤讀巧為考善刀據

其讀而改為今文錄作耐字則大誤矣故云非也言偽

耐出解及善出改字皆非也案薛尚功鐘鼎款識載自

仲考以壘銘其文云谷中丁父自止重則古考考字

大考皆作了考而此經了耐聯文據說文則古或乙了

為耐據史記則實作巧耐且多材多觀所已為耐意

實一貫故云耐字屬巧讀巧耐故多材多觀也偽巧氏乙

了耐考則耐字不當審耐字偽氏誤讀也了命

了帝座庚子以三三申耐定亦子孫了

了耐注了帝座庚子各助也蓋王受命于天帝出座於其譜

乙試助四口用是象定亦子孫了下地對帝座言故曰

金鑿

尚書集注音疏

下地延又重出各字訓手口相助說文日韻文說文又都

受命于天帝出庭帝其謂己召助四口卷象龍注也見

此世家注不備象龍曰皆欲使注文龍洽不假識也

不記文王世子云文王謂蒼王曰多何癯矣蒼王對曰

故曰下地卷帝卷天帝對上天言則地爲下矣

言此卷欲見下地即指謂入世不謂地出下也

上坤网不祗田注祗敬延說文示都同

天歸而不歸稌命我老王亦祀武所

貞婦史記无解戲字僞我本多出結加僞我餘直類

依同注鄭兼成曰降下也稌猶主也各所貞婦爲宗廟

出主也營謂主命使元孫爲祭祀主出命也貞夫婦也

无隊矣天生所下主命使元孫爲宗廟主主則我矣

王夫辰多所貞婦矣稌或爲竈延鄭注見世家注降

猶主也卷史記雷侯世家云果見穀城山下黃石取而

稌祠出謂太是石爲主而祀出也是稌出證猶主也鬼

神塚后宗廟宗廟主則稌夫也所貞婦與史記同

宗廟主也據此注則鄭本夫也所貞婦與史記同

僞我本也卷史記雷侯世家云果見穀城山下黃石取而

命者申司鄭君稌猶主也證謂主命使元孫爲祭祀主

稌山川出祀當祀卷帝命主出矣此鄭上文命于帝庭

天下則尺所當祀卷帝命主出矣此鄭上文命于帝庭

出命也說文貞鄭云貞婦也此經貞婦聯文故

云貞夫婦也云稌或爲竈竈者正義本倫竈也

尚書集注音疏

當胡也癩爰生反俗**延**許聽埃得說文音韻大**亦不**

許我了屏壁王圭注屏反**注**傳曰屏臧也言不

得事神臧才**延**說文尸部云屏蔽也鄭注田云屏

臧也記曾子問篇孔子曰天子諸侯將出必已幣帛

及圭告于祖咏緣奉乙出反必告設奠交斂幣玉臧諸

其本傳訓屏為臧當不謬姑用其說**了**卜吉龜吉

**羽**吉注叙三王而卜故卜三龜習龜也容反**延**史記

是了即三王而卜刀皆曰吉故云叙三王而卜故卜

三龜三王即謂太王季文王也偽子傳了云乙三王

出龜卜其意化謂用三化出外各一龜故卜三龜案

周礼太卜掌三龜出灋是一龜而用三龜占出非三

火占三龜也士哲而卜韓占一龜出司證則此三龜不

為三州而小異傳說非是習說為龜也開關見書

多豕傳云習坑重驗也是習說為龜也開關見書

了辨是吉開係於本他啓鄭注周礼上師引此他

字注鄭兼成曰關關臧出管也開外書臧出室乙管了

見三龜占書大合于是吉聲謂關關下牡也開臧外書

室出驪牡也辨或為豕注三臧字皆兩字鄭注見正

礼司門引失鄭注云管謂關也故于此注乙關為關臧

出管也云開外書臧出室乙管皆臧外書出所謂出外

書臧謂乙管開臧外書出室也云了見三龜占書大合

于是吉者周礼太卜掌三龜出灋其經外書體皆百

二十其頌皆乙管總三外尺三百注云頌籥也其籥十籥

然則龜也出體總三外尺三百注云籥籥也其籥十籥

皆吉凶占書鄭籥也周礼公孫上據外禮乙檢其籥乙占

是外果吉也云合于是吉者解辨也說文門部文先鄭注周

礼司門云鑄謂牡也云關下牡也說文門部文先鄭注周

為管則是鑄謂牡也云關下牡也說文門部文先鄭注周

金鑄

尚書集注音疏

韋異又案四令孟冬云修鑿閉管管鑿：與管聯文與  
鑿異文則鑿是管非鑿說說矣茲必用說文易鄭說  
皆乙經言開鑿當謂乙管開此鑿故不乙鑿為管而乙  
為鑿下杜故云開滅州書室出關杜也云辨或為鑿皆  
王充論衡上鑿  
篇引此他逢也

歎命于三王維辰矣是圖也

命于三王維辰矣是圖也

象也圖謀也鄭兼成曰茲也象融曰一乃天子也聲

謂公既得吉州人告王曰王其无害我小子繫新乙

請命于三王維辰矣是圖也

乙吉州是象念我天子保宥出矣

也皆周而占乃云尺上鑿君占體鄭注解體象州象且  
引此經乙證故此用彼注註也圖謀釋註文鄭注象注

此見世家注茲大釋註文案經傳言乎一乃皆  
天子自稱此周公言乎一乃而象云一乃天子也皆  
虎通號篇云王皆自謂一乃者謙也欲言己材象當一  
乃介故論語曰百姓謂一乃者謙也欲言己材象當一  
乙德王皆也乙天下出大四海出內所共德皆一乃介  
故尚書曰不怨乎一乃是臣下夫得稱天子為一乃象  
誥是也經止言公曰注云人告王曰王其无害我小子  
人賀王王曰王其无害我小子是告王王其无害我小子  
云也新受命三王此云繫新乙請命于三王不加史記  
誥皆蓋史記下句云維辰矣是圖也茲無盧埃出文故  
命新受命則盧埃何所埃哉故云繫新乙請命于  
三王望文繫說也云繫新者繫清自新將告三王必先  
齋宿故言繫新也云維辰矣是圖也茲無盧埃出文故  
矣是圖也茲無盧埃出文故矣是圖也茲無盧埃出文故  
引傳時或采取漢儒出說其說問奇是審此言謀周出  
謂也又案漢書傳史記不謂故略仿其意言辰矣周繼  
云維辰矣是圖也茲無盧埃出文故矣是圖也茲無盧埃  
謂所受三王出命維辰矣是圖也茲無盧埃出文故矣是  
金縢

尚書集注音疏

子保宥出己是知王出无害也如此解說夫是兌當此  
文結直埃當加史記他茲繼爲正楷不形音司文己相  
參證故不致直改加心歸了內典于金鑿出  
史記駢識出于此

**豐中** 內叙 **注** 鑿緘也公滅其典于金緘出豐中誠守

者多致言鄭兼成曰尺滅祿壽緘出于豐必己金緘其

義 緘今咸反緘才 **注** 鑿緘說文糸部文云談字音多致

周公出典已問諸史與百執事對曰公命我多致言是

公滅典時以此議也鄭注見正義云必己金緘其義皆

謂乙銅爲瑣乙固合出也 **王** **注** 龔曰了 **注** 龔曰了

龔曰也 **注** 龔曰了 **注** 龔曰了 **注** 龔曰了

將不利于孺子 **注** 龔曰了 **注** 龔曰了 **注** 龔曰了

周公兄卷王弟對于管羣弟蔡未霍未卷王龔周公免

喪服意欲攝政小入不知天命而非出故流公將不利

于孺子出言于介師孺子謂成王也管謂卷王乙十二

少參踰季周公攝政管未生當卷王周公出問習間商

王舊濼兄弟相及謂卷王龔嗣王幼後當及己今己爲

豎于殿而公斥攝疑公蓄異志而踰繼己故豎是流言

介孺子幼少出僂時成王季十三故曰孺子 霍火各反

**注** 龔注見詳解 **注** 龔注見詳解 **注** 龔注見詳解

蔡世家云辰子伯也 **注** 龔注見詳解 **注** 龔注見詳解

又云管未蔡未疑周公出言 **注** 龔注見詳解 **注** 龔注見詳解

管未蔡未疑周公出言 **注** 龔注見詳解 **注** 龔注見詳解

尚書集注音疏 卷六 九

尚書集注音疏

乙言羣弟則管未出外不止蔡未一刀緣周書他洛解  
 云卷王亨殿太王子祿父俾守商祗律管未于東律蔡  
 未霍未于殿俾監殿臣是霍未與管蔡翳殿三監則羣  
 弟是蔡未霍未司矣洛諸云孺子來相安太政云孺子  
 王矣故云孺子謂成王也言是皆焚矣惟是言周公免  
 三出密意欲攝政而致流言則正召翳王官總己已聽  
 事想米然也論語憲問篇云君若百官總己已聽于甸  
 宰三季不記檀弓云古者天子崩百官總己已聽于甸  
 季定四季不傳云周公翳太宰然則周公攝政當杜  
 王翳時不應得免喪後皆謂免喪而始攝政則三季出  
 內誰攝政乎豈曠季天攝政乎必不然矣故管不而  
 形翳出說他洛解云蒼王統歸了歲十二少翳鎬棘  
 岐周公太相天子三未及殿東徐顛及蔡盈三未流  
 又云元季變六少翳蒼王于畢然則周公攝政三未流  
 言皆杜米其蒼王出肯故也翳蒼王初翳季出事上  
 管未生當蒼王周公出問者據管蔡世家文已具于上  
 糾凡二十九王計其世數不編十七是足叔弟及管  
 也周季殿後皆依殿灋則蒼王翳成王幼已弟當及管  
 未也豈是不天觀觀今了監殿于外不參握朝權周公了

其弟也反杜翰攝政自不參無疑于公出欲篡忌已而  
 使出監殿故云疑公蓄與志而躍躍已知管未監殿是  
 周公使出管據孟公孫又篇文云躍躍已者何休注  
 公羊僖十季傳云躍躍也魯公孫又篇文云躍躍已者  
 孺子幼少出僂云說文王子都云孺輸也輸尚小也故云  
 攝政四季速侯衛恭誥云侯甸男采衛則兼諸侯于  
 攝政四季大傳又云天子太子季十八曰孟侯兼諸侯  
 成王翳孟侯烈則周公攝出元季成王季十八年而  
 推王成王烈則周公攝出元季成王季十八年而  
 出是始不東出季是時成王季十三也 周公  
 了告于公曰我出而歸我天已告我  
 先王 不辭正義本伯弗辭註 辭治也我出所已不  
 治流言出事者已疑讀米也天已告我先王也 辭治  
 辭都文諸本辭或伯辭諸家輒讀為辭史記云周公了  
 告太公望召公奭曰我出所已弗辭而攝行政者想天  
 金縢

尚書集註音疏

下叛周无已苦我先王詩七正義引鄭注云我今不  
 辯孺子而太我先王已謙讓焉德我反多欲位出讀无  
 告于我先王言無天詞也案史記公實不辯而說所  
 已不辯出言鄭注已公實不辯而說所  
 相反其讀均為鄭注也今皆不引而說文作辯訓為  
 治者蓋未盡說文敘自其係引書皆於氏古文又賈  
 氏皆當加出也云我出所已不治流言出事不云不治  
 三未皆蓋流言雖出三未而公與三未同也豈非不  
 虞三未出叛已雖間流言不精其出三未且下云臯  
 未出臯也然則公言我出不辭但謂不窮治流言出非  
 謂不治三

**周公斥東去季則臯入臯得**

鄭康成曰斥東者出外東國得臯已類君出察已警謂  
 臯入謂流言者初間流言未知所自出斥東二季揆得  
 其實知其出三未故曰臯入臯得

鄭注見詩七正義錄周書伯洛解云王及殷東徐  
 十及少翁錡棘于岐周公召公內弭又外擲諸侯元季  
 六少翁錡棘于岐周公召公內弭又外擲諸侯元季  
 據此則伯洛錡棘于岐周公召公內弭又外擲諸侯元季  
 而斥東者蓋案關未即管未音出轉介商蓋即商奄  
 東如于商蓋案關未即管未音出轉介商蓋即商奄  
 蓋說同也周公錡棘于岐周公召公內弭又外擲諸侯元季  
 是避斥非東征也故鄭注云錡棘于岐周公召公內弭又外擲諸侯元季  
 五季伯洛錡棘于岐周公召公內弭又外擲諸侯元季  
 二四錡棘于岐周公召公內弭又外擲諸侯元季  
 出歲是歲錡棘于岐周公召公內弭又外擲諸侯元季  
 二季其間會曠臨周公斥東去季師論皆謂周公攝政出  
 事无涉故伯洛錡棘于岐周公召公內弭又外擲諸侯元季  
 季系錡棘于岐周公召公內弭又外擲諸侯元季  
 八謂流言者錡棘于岐周公召公內弭又外擲諸侯元季  
 矣云初間流言米知所自出者錡棘于岐周公召公內弭又外擲諸侯元季

金縢

尚書集註音疏

十一

尚書注音疏

名不使入知其所以也... 推己心已度三未謂三未與己必天二心始間流言必... 不精其出三未故米知所自也經言管未及其羣... 了流言于國者史也後書也非初時即知出者經... 尺東二季山下言則皇入斯得司初時米知皇入焉誰... 尺東徐揆而始知出故云尺東二季揆得其實知其出... 于三未諱幽詔正義引鄭注云皇入周公出屬與知尺... 攝者周公出皆奔二季盡為成王所得又雖與正義引... 鄭注云謂皇入史書成王意也營雖... 于律公了

注鄭兼成出于後于二季後營謂詔續也公領得流言... 情實了為諱續王言己勤勞王宜管蔡儀出王宜將毀... 託雖謂己諭因己雖謂名篇諱杜極屨... 正義云于二季後者謂尺東二季出後也正義引鄭注... 云公作雖謂出諱殺其屬臣請多奪其官位土地諱雖

其正義引鄭注云詔說也周公傷其屬莫元皇將加... 今極屨取我子天毀我宜云寧止二子不可已毀我周... 傳解謂子為成王則諱意實不用鄭注而聲自解說... 八鄭得及此為諱詔王皆不用鄭注而聲自解說... 續釋言文云言己勤勞王宜管蔡儀出王宜將毀詔... 也其言緜縵靡尸己為巢諭己出勤勞王宜也言今... 下民或我儀乎或出言己下民豈儀乎皆諭管蔡也言... 于室或七篇兩所撰搖諭王宜將毀也云諱杜極屨者... 意不也純化于公聖太王出所乘太師大隸其志主意... 于極公出事故小其諱己為極國變屨是說雖謂己... 下諱所也傳王亦未諱諱也... 成王疑周公出意未解得公出諱怒其婦功于己養皇... 于八故欲讓出推其恩親故未也... 注諱雖謂正義引鄭... 注云成王非周公

金縢 卷六 十二



尚書集注音疏

意米解今又為皇凡言欲讓出推其恩親故米穀案  
 已公伯詩詒王為救其屬臣故云然茲于上經錄不  
 其諛故古文大不用其注也楊維仁言云讓也說文  
 入故欲讓出也皆公詩云謂讓也云勤勞王出閱斯  
 王除病也又云細繆庸戶言已勤勞王出閱斯言已  
 為不和方謂公多見公此言必怒其歸功于己矣詩  
 又云今亦下民或我備予又云曰予米多室家皆論  
 蔡出備王室成王必以此言謂公委皇于刀而欲讓  
 矣云推其恩親故米穀皆公于成王為米也故云恩親  
 此語則讓大韋米權而大雷雷乙屬木  
 用讓注讓大木斯拔野刀大也獲戶會反注  
 盡偃大木斯拔野刀大也獲戶會反注  
 兼成曰焮謂周公出二季出也季焮也營謂獲勿穀也  
 偃什也古文家說管蔡流言王意旅疑周公肅楚  
 故天雷雨乙偃成王什方繼反延詩繼誥正義引鄭注

出後司季焮也案鄭乙周公出三季出也季焮也  
 反而司焮則自出也反不出三季出也季焮也  
 出季出焮也皆云出二季出也後季焮也  
 是后東出弟三季出也上后後季焮也  
 偃什同說故云偃什也論語云偃也字林云什偃也  
 云偃什同說故云偃什也論語云偃也字林云什偃也  
 家云初成王少時病周公命了自崩其也夫臧其冊于府成  
 神曰王少成王少時病周公命了自崩其也夫臧其冊于府成  
 王病少成王少時病周公命了自崩其也夫臧其冊于府成  
 府見周公禮盡了法反周公或譜周公肅楚不為流言  
 與古文說焮米獲暴屋雷所本其說也大木盡拔周國大  
 公交後焮米獲暴屋雷所本其說也大木盡拔周國大  
 成王問曰言事者多云答周公攝天子事及肅成王欲已  
 詔問曰言事者多云答周公攝天子事及肅成王欲已  
 公引焮上天勳勳變及周公攝天子事及肅成王欲已  
 應注引焮上天勳勳變及周公攝天子事及肅成王欲已  
 雷雨禾偃命大木拔及成王寤金縢出冊改周公上雷  
 乙王申命大木拔及成王寤金縢出冊改周公上雷

全錄

尚書集注音疏

三

尚書集注音疏

示變成王開金縢書為周公後事大與古文說異蓋  
 今文家說也論衡感類篇引此經而稱儒者說也為  
 成王桓桓之周公欲天子不其桓桓公出問天大雷  
 臣不桓桓之周公欲天子不其桓桓公出問天大雷  
 怒示變已章聖功古文家已志王勳周公出問天大雷  
 言王意桓桓之周公欲天子不其桓桓公出問天大雷  
 說而不文家古文家太說各異故多此網說也茲川古  
 經于焮大朝上當言周公統殷已躬起其文公見  
 命時矣茲于王太朱說謂公出下即云焮大朝朱獲天  
 大雷雷乙居雷居上變為王惑于流言不為王疑于  
 焮公故知古文說是且鄭注乙焮為所東二季出司季  
 焮與古文說合故用古文說案周公出東據墨子則云  
 東如商蓋古文說則云焮楚如所雖與其于鎬京則論  
 蓋也楚也皆東也二說皆未可非焮定法非弗論  
**王與木亦盡當開金縢山書** 開僞引本  
 周乙占引義本也乙感注 鄭兼成曰竟獻竟天子

諸侯十二而冠成王此時季十五于丙乙冠必獻竟者  
 季天變降服大如國家失禮焉開金縢山書者省察變  
 與所專故事也 玩反 注見穀梁文十二季傳疏及正  
 禮竟出文而天子獻竟見于經者唯此記檀弓天子哭  
 諸侯獻竟紼亦一條也天所見鄭必知此經出竟也  
 竟者周而司服云既朝則及竟服記玉藻云及竟已  
 視朝則及竟服也天子于時視朝上常服此時季天  
 變空也非及竟也司服又云凡兵事竟服此時季不  
 冠竟服凡凶事服竟服凡吊事竟服此數者又皆不  
 空于此時故推己為獻竟云天子諸侯十二而冠者  
 此天正文約也傳上文也獻九季也傳云公綏善侯善  
 侯乙公宴于河上問公季季是謂一弁一壘矣也國君  
 寡君乙生鸞侯曰十二季矣是謂一弁一壘矣也國君  
 十五而生子而子而子而子而子而子而子而子而子  
 也云成王此時季十五皆鄭乙周公出問天大雷而推成  
 兼諸季孟侯出文謂是天子太子季十八出僞而推成  
 王于時季十八又乙此季迎周公反鄭為所僞而推成  
**金縢** 尚書集注音疏六 十四

尚書集注音疏

故推此時成王季十五也云云  
篇云成王冠周公使祝雖祇王曰絳而多也祇雖曰  
使王冠而不詳其肩時也季故鄭引十二而肩也  
推成王是時已肩矣鄭必推成王季十二了王冠也  
克則已肩者上服也案成王季十二了王冠也  
卷王米芻必不急于為成王冠者王冠者則成王將  
傳重上冠空昂冠上然則成王因喪服而冠矣但卷王  
已十二已芻或歲內不及事而踰季則成王十三而冠  
成王十二而冠實夫不終十三而冠也云少歲者卷季  
天變降服者案義和士冠而始加緇冠再加之克三  
加歲克則歲克為冠蓋已歲克非天子出服而王服也  
已歲克為降服者蓋已歲克非天子出服而王服也  
不克其服焉夫謂米謂言季天變降服夫如國家米  
繼上不克盛其服也云開金縢上書者省察變與所  
故與也者蓋金縢上書中先王故與也者省察變與所  
災與所也者蓋金縢上書中先王故與也者省察變與所  
上衛故云省察變與所也故與也者省察變與所

己為功伐卷王上說注得周公所臧請命冊

壽及命龜壽臧才注即言周公所自為功伐卷王上說

太王王季文王皆周公上請命冊壽故云得周公所  
臧請命冊壽云及命龜壽皆周公上請命冊壽故云得周公所  
臧請命冊壽云及命龜壽皆周公上請命冊壽故云得周公所  
臧請命冊壽云及命龜壽皆周公上請命冊壽故云得周公所  
臧請命冊壽云及命龜壽皆周公上請命冊壽故云得周公所

對曰福寬公命我多壽

本他釋文云非注意壽詞命猶諫也言信壽是事公諫我

多壽言介注毛詩意信傳云意壽也故云意壽詞史記

金縢 尚書集注音疏 卷六 十五

尚書集注音疏

卷多我言此言公命我多我言 **王執事之泣** 注鄭

兼成曰泣皆暢周公忠孝如是而天知也 注見忠

曰其多穆卜普公勤勞王家惟予冲

乃弗及知今而勳威已覃周公上真

惟朕小子與親怨我國家禮亦宜也

親息作反正義本他新詳釋 **注** 親讀為新鄭兼成曰新

怨改先時出心更自新已怨周公營謂哀意報功也

親之亦所宜也 義本 **延** 云親讀為新皆古字親新軌或

親為新此經親字據鄭注說實是數字故讀為新鄭注

見詩東山正義案鄭義詩東山敘云成王餘得金縢出

自新上意朱見言自新已怨自怨親自怨出故新怨可

知親怨出意東山箋言親怨皆休尚書他親怨字余安

親怨與象融本同矣據經言晉公勤勞王家惟予冲刀

弗及知是成王多深自憐憫出意見云朕小子其親怨

皆實謂我小子其改過自新已怨出也其但言親自怨

出米合成王語意故鄭云改先時出心更自新已怨周

公云哀意報功也親之亦所宜也者周公多聖意也

王功且又成王出未及也其親兼坐于亦在所以崇也

**王出郊而了雨反屨采則盡起** 注 王出

郊怨周公也象融曰反屨之還反也鄭兼成曰多傳曰

陽感天不悅曰陽謂天子也天子行善已感天不曰悅

經曰傳直備反 **延** 云王出郊怨周公也皆上言惟朕小

也象注見世家注云居還反者謂居還轉復其常也

鄭注見正義引多傳皆多緯叶覽圖中孚傳文也後漢

書周舉傳舉對策引多傳曰陽感天不悅曰善章懷太

子賢注乙象多叶覽圖文又鄭親傳親條便宜七事大

尚書集注音疏 十六

尚書卷之四

引此文乙為多中孚傳章懷注引易中孚傳曰陽感天

不燿。諸侯不燿。時大夫不燿。引鄭注云陽皆天

子為善。善一。時天。太。應。乙。善。為。惡。一。時。天。太。應。乙。惡。大。夫。為

善。一。歲。天。太。應。乙。善。為。惡。一。歲。天。太。應。乙。惡。一。說

不燿。太。應。乙。善。為。惡。一。歲。天。太。應。乙。惡。一。說

不燿。太。應。乙。善。為。惡。一。歲。天。太。應。乙。惡。一。說

不燿。太。應。乙。善。為。惡。一。歲。天。太。應。乙。惡。一。說

不燿。太。應。乙。善。為。惡。一。歲。天。太。應。乙。惡。一。說

不燿。太。應。乙。善。為。惡。一。歲。天。太。應。乙。惡。一。說

不燿。太。應。乙。善。為。惡。一。歲。天。太。應。乙。惡。一。說

不燿。太。應。乙。善。為。惡。一。歲。天。太。應。乙。惡。一。說

大誥 尚書十卷 王若曰 鄭康成曰 王周公也 周公曰 攝命 大事 則

權稱王 注見正義云 王周公也 周公曰 攝命 大事 則

指謂周公 故鄭注彼文云 天子周公也 司堂也 天子

公踐天子出也 故鄭注彼文云 天子周公也 司堂也 天子

自然也 出也 故鄭注彼文云 天子周公也 司堂也 天子

公為王矣 故鄭注彼文云 天子周公也 司堂也 天子

此文不熱 則王是謂周公矣 命大事 則權稱王 皆見

必孫王出 故當大事 則權稱王 命大事 則權稱王 皆見

大誥 王若曰 鄭康成曰 王周公也 周公曰 攝命 大事 則

尚書卷之六

循也帝國于也治事出臣

**也**

詩云云御于家釋詁文息齊

御焉治且引此經已證茲故云御治也漢賊王莽因

義起兵而思了依此大詰一篇已自似于周公其文

具于漢書翟方維傳難矯詔其時尚書今古文

具在其所依傍者了大詰出舊文是可按乙突大詰出

文諛矣茲輒據出乙竊注茲詰曰大詰諸侯王三公

也侯于也卿大夫元士御事故以注云大詰諸侯王三公

于也治弗弟而歸唐于我家不少也延

此也延字儼於屬下讀釋文云象本也害象讀弗

少延焉自正義云鄭王皆已延上屬焉自茲加也

讀焉歸之出言也猶善也延辰也言不善乎天降凶

害于我家謂王焉也不少且延辰也謂三盟及淮夷

叛也

也

也

也

也

也

也

也

也

也

繼兼宥秩況也予讀曰又格量度也言我幼沖乃承繼

肯乃无竟出大數大畢弗繼鋒刃哲出乃已繼民于宥

況曰其又愈量度已知天命予言不愈也量乃羊反

云滿惟詞也皆謂止是發語也詞不爲諛也多口云滿

惟圖天止命語與此同是相參證矣云我幼沖乃周公

我成王也皆我是自謂贊古乃止言我輒言非自謂贊

如我百諱云我係既讚贊君贊云我：僕臣也又云我

戰則亨贊注云我：知我者也讚文言我皆非自謂此

文周公言我幼沖乃實是成王故云周公我成

王也嗣繼稱數及事也繼也者呂彤謂其有也記也

謂其有也記也繼也者呂彤謂其有也記也

又者矣居諱云不也繼也者呂彤謂其有也記也

多一季正義引干寶云十盈則變始也奇也盈數故言

多也是古字輒也也繼也者呂彤謂其有也記也

當爲又也云格量度也皆贊 乙卯惟小樂皆繼

類篇文見文選難城賦注 乙卯惟小樂皆繼

淵水乎惟往永然直濟專贊專肯乃

受命茲不佞大功乎不致開于而歸

威申寧王讚我大龜龜紹而即命

注 乙巖詞專讚當皆爲贊讚當爲專專周公認己所己

尺編上意言我念小子嘗涉淵淡止水我惟往永我所

與濟度皆疏傳永樂止臣與止其濟己傳征肯乃止所

受命如此則不佞大功矣我不致開岷天上降威不顧

出止也申寧王讚我止大龜龜己紹錄天上之意于是

即命尺編贊兼成自受命自寧王贊謂贊則文王蓋王

大誥

尚書卷之六

十九





尚書集註音疏

豳也云是流言矣豳難釋詰文靖宥睿說文太都云  
亭宥也靖立楨也則靖可訓宥也說文始都云世豳動  
也豳古文豳也殷小腆誕致紀其敘而誦威  
故云豳動也

知我國家以厥率不甫曰予復反昏我

周半曠土典反誕徒旱反厥才賢反注

謂小國也聲謂誕大紀理敘緒厥病蕭宥也言殷小

出國大政紀理其已隊出緒已天降凶威知我國家

病民心不宥了言曰我將復殷出王業反昏我我

矣靜君蕭姑謂禱角曰蒼王既歛矣今王尚幼矣

見疑矣此百世出時也請舉事然後禱角及三盟叛也

知我國家昏我思我思此出謂隊直類反侈又注

大釋文大注釋文經言天降威也故云天降凶威上言

歲即上文所謂天降威也言凶威也云反昏我我

昏不昏謂于天降威也言凶威也云反昏我我

昏陽謂輕侮也說文八部云陽輕也辭君蕭姑已下

三盟叛也尚書大傳文禱角者蒼字也乘周出變而

降威續我窮龜固知我國必皆災也經曰祖廟宗上敘天

昏蓋蓋心象也說文曰昏蓋蓋心象也說文曰昏蓋

昏蓋蓋心象也說文曰昏蓋蓋心象也說文曰昏蓋

昏蓋蓋心象也說文曰昏蓋蓋心象也說文曰昏蓋

昏蓋蓋心象也說文曰昏蓋蓋心象也說文曰昏蓋

大誥 今哉今糞○率義以十亦予糞

今哉今糞○率義以十亦予糞

今哉今糞○率義以十亦予糞

今哉今糞○率義以十亦予糞

今哉今糞○率義以十亦予糞

今哉今糞○率義以十亦予糞

今哉今糞○率義以十亦予糞

尚書卷之六

救民注今糞也者謂間差本叛也。及司也民義民

豐反注今糞也者謂間差本叛也。及司也民義民

中象義謂賢者糞敬也之謂也。又也于往救煉差繼

圖謀也今民雖教勳而于初間殷叛出時賢入止足

民象義者嗟奇十我敬也止往也熾定民心也靈國

難也繼所謀也功注余亦反注王莽謂云寧其間也

況此經則今糞也謂間差本叛也也云及司也者糞

也言司言今糞也謂間差本叛也也云及司也者糞

民也象義謂賢者糞敬也之謂也。又也于往救煉差繼

二十六季也傳云凡師象也又也于往救煉差繼

我武大東休朕卜筮吉注大東成事休美也

鄭康成曰卜筮吉者三龜皆用也時統卜了後出誥

故云然肅曰何也言美也三龜一習吉注咸十三季

事在祀與成此為征伐而出誥則所云大東謂成事矣

周礼太宰云惟大東則歲于百官太謂成事為大東休

美釋詁文鄭注見正義云卜筮吉者三龜皆用也者

古刀卜用三龜而也玉州及州鑿州三州各占一龜說

見禮記經緯感于儻於傳也紹天司即是人紹天司即命也

上下文誼紹天司者謂蓋王初勳時周公燔燬不

于紹天司即命也下為此言也故錄其注于此肅注大

義見正注繇乎告我受野君越尹氏庶士御

美曰乎得吉卜乎惟也亦庶野于伐

大誥

尚書卷之六

王

尚書集注音疏

殷誦播臣

息和反

注 隸故于往誦止播微也殷

誦播臣謂祿角

也

隸故釋文于往誦具上延誦止說

文在韻文播微李登聲類文敘言將

于周為客熟既受周止對不得全无臣不頌臣于周而

故目止為殷誦播臣 亦庶邦君越庶士御

夷罔不反曰誓大率不靜亦惟在王

宮邦君室室于予小子魯魯不可征王

害不韋卜魯字屬上讀 注 鄭康成曰古國君及下

羣臣不與我同志者无不反我止意云三盟叛與魯難

大誓謂反復也考猶也也害讀魯曷何也古國君及

眾臣无不復于我曰譖叛國止魯難大民不宥靜亦惟

三盟在王宮邦君室室于我小子魯魯以朴所當敬不

可征詞王何不韋卜難了也反 注 鄭注見正義周刑

鄭彼注云復止言報也反也臣下反報于上為復也

鄭于此注云无不反我止意是解反為韋反不知反復

止說居故多鄭說訓反為復也記也下云止也

和曰考故云考猶也也云害讀魯曷何也考說具湯

誓難三盟在王宮邦君室室于我小子魯魯以朴所當敬不

可征詞王何不韋卜 征帝不韋卜 肆予沖兀

危哉矜寡哀哉予誥而後遺大猷誓

于朕負寧于予沖兀不即自邸矜古頑反邸心

大誥 同 注 兪辰危誠誥繼後復印身邸也故我沖兀

大誥 同 注 兪辰危誠誥繼後復印身邸也故我沖兀

大誥 同 注 兪辰危誠誥繼後復印身邸也故我沖兀

大誥 同 注 兪辰危誠誥繼後復印身邸也故我沖兀

大誥 同 注 兪辰危誠誥繼後復印身邸也故我沖兀

大誥 同 注 兪辰危誠誥繼後復印身邸也故我沖兀

尚書卷之六

辰念其難而言曰終吟今起師於誠變勤於寡實可哀

哉夷我漣天出役使之重大艱難出任鑽投于我身于

我冲刀惟息不亨任不負自息也亨任如

誥文繼出為漣說具肯文弗繼皆延後渡廣足文釋誥

故身同訓我故云仰負即息說文並都文也辭繼誥云

哉身漣天役鑽大解難于身身之為漣子不負自也

義亦邦君寧亦多士尹是御美綏乎

曰天災于野不可不戒了靈考圖功

是古已為氏字災必也反或正義本

也古者書儀但為義災答也靈考是王也度介國君及

了靈考所謀出功也費其不然

但為義災者鄭注周禮練師云故書儀為義災司農云義

讀為儀古者書儀但為義災據之為說欲言義讀當為

儀也災者釋誥上文邦君及侯士御事皆言不可征

則反阻撓東伐出事不己矣成靈考圖功相勸勉故云

替廢也卜筮吉則天命我東征可知韋卜則廢上帝生

命所不致也替廢釋言上文云我奇大美休賡卜

意卜筮吉則天命我東征可知

我小邦周寧王惟卜申亨綏受茲命

今亦其相率汝亦惟卜申相息

于百里故曰小邦周相助也天休美寧王暨我周國寧

大誥

尚書卷之六

五

周發

尚書卷之四

王惟卜是用故參受此天命今天其相助我民況我

大惟卜是用助敬受天意必獲吉矣○不可○韋○子

公孫及篇云文王粵二百里起又云王不特大湯○方

十里文王二百里故云周發缺于百里相助○詩清○傳

傳雖傳皆○經戲而○出○我○不○甘○注○出讀

是訓○曰威彌輔不大也天止○威輔我○大也大基也○云

讀曰威卷古字威出誦此據王蒸○威誥云曷虞天司威

輔溼始而大矣矣則出讀當蒸威也彌輔說文弼都文

不大釋○王曰亦惟舊○入亦○不○亨○諱○者○亦

知○靈○王○嘗○勤○哉○井○反○注○不○讀○曰○不○舊○入○當○諱○識

故事介國君及眾臣亦惟舊○入○介○不○參○者○識○于○諱○介

豈知靈王嘗此勤勞哉貴其不知○注○云○不○讀○曰○不○舊○入○當○諱○識

疑諱云介不亨諱者介豈知太皇太后嘗此勤哉助不

讀當為不舊入諱事先王及見先王出所行事故云舊

入當諱識故事言舊入又言不亨諱者

則云介知靈王嘗勤了是貴其不知也而閱災我

成○功○所○不○不○不○極○交○靈○王○圖○美○閱○必

注閱勞也極讀曰亟交矣也天勞者我周家成功出所

杜我不致不亟矣竟靈王所謀出事○神○說○文○示○部○云○祕

詩云閱神也○是閱與祕誦廣足云祕勞也故云閱勞也

王蒸諱云天災勞我成功所多災天閱則彼勞字○此

經閱字非○從災字也故訓閱為勞也○隱○氏○孫○曰○災○為

勞因訓閱為慎非也云極讀曰亟者荀子賤篇云出人

是極楊倕注云極讀曰亟又易說卦傳云亟亟心苟爽

本忙極心則古字極與亟誦以經極字讀當為亟也交

矣釋詁文孟兼注溱書云天慎勞我國家成功出所

役順蒸諱災勞出文故云慎勞茲則順經閱災出文故

大諱

尚書卷之四

五

又其君而斐諶辭其引我率予啗其  
不于肯靈刀圖功適矣

注諶今諱諧斐輔諶誠奇累也今我大化諧我及辨諧

及天輔予誠諧者天其累我乙民我曷其不于肯王矣

刀出多謀其所矣乎

注諶今釋詁文說文乙部羗字重

象龍注顧命云美諧也故云諱諧又毛詩板傳云耀諧

也正義云耀與諱古字通用故云諱諧也裴輔說文木

部文諱誠大釋詁文隹南沢論訓曰夫曷后氏出璜不

象天考又說林訓曰白壁奇考不得為寶是則奇亦

謂不出諱茲據林訓云天輔誠辭天其累我乙民則奇當

訓累故云奇累也漢書外炎傳炎合對云書曰天裴

諶辭音奇諶諧天輔出也故云不于肯靈刀適矣

率其引我率予啗其

休畢

注畢矣也天大惟用龜勞者我民視民若

者文王視民如傷故為天所用而受美命我曷敢不于

肯王矣刀所受出美命矣畢出乎

注不記檀弓下云生

謂生刀出畢矣而鬼神出美始畢對始言則諶

為矣故云畢矣也文王視民如傷孟子離婁文王曰

若昔朕其斷朕言讙也

也若若若

二乃臣德若予了弗乃堂汝乃構于考

其與乃山予或律弗棄其

注反此經序奇龜乙下十二字儻外本無節止一見于

張弓獲下正義云鄭王本于張弓構下夫于此一經各

大誥

尚書集注音疏

卷六

二十六

出業祖父其曷賴暨暨他宜皆考終匠定其德矣其子

弗勿黨堂基泥勿黨蓋屋乎或乙構黨桷字椽乙出桷

泥勿桷其桷桷乎言不勿也鄭燕成曰其父敬職出刀

其勿曰我豈後子孫不廢棄我基業乎椽直然反柁吉

**延** 椽順釋言文斷往釋詁文構蓋說文木部文云或乙

構黨桷字皆說文木部云構蓋也凡木部文云或乙

黨椽字皆木部云椽乙出桷皆大說文木部文云泥勿桷其

椽椽字皆木部云椽乙出桷皆大說文木部文云泥勿桷其

椽椽字皆木部云椽乙出桷皆大說文木部文云泥勿桷其

椽椽字皆木部云椽乙出桷皆大說文木部文云泥勿桷其

椽椽字皆木部云椽乙出桷皆大說文木部文云泥勿桷其

椽椽字皆木部云椽乙出桷皆大說文木部文云泥勿桷其

椽椽字皆木部云椽乙出桷皆大說文木部文云泥勿桷其

椽椽字皆木部云椽乙出桷皆大說文木部文云泥勿桷其

椽椽字皆木部云椽乙出桷皆大說文木部文云泥勿桷其

椽椽字皆木部云椽乙出桷皆大說文木部文云泥勿桷其

椽椽字皆木部云椽乙出桷皆大說文木部文云泥勿桷其

椽椽字皆木部云椽乙出桷皆大說文木部文云泥勿桷其

椽椽字皆木部云椽乙出桷皆大說文木部文云泥勿桷其

椽椽字皆木部云椽乙出桷皆大說文木部文云泥勿桷其

椽椽字皆木部云椽乙出桷皆大說文木部文云泥勿桷其

椽椽字皆木部云椽乙出桷皆大說文木部文云泥勿桷其

椽椽字皆木部云椽乙出桷皆大說文木部文云泥勿桷其

椽椽字皆木部云椽乙出桷皆大說文木部文云泥勿桷其

椽椽字皆木部云椽乙出桷皆大說文木部文云泥勿桷其

椽椽字皆木部云椽乙出桷皆大說文木部文云泥勿桷其

椽椽字皆木部云椽乙出桷皆大說文木部文云泥勿桷其

尚書集注音疏

段善及足言及毀其子臣民皆其相勸止不殺乎

國邦君御事當相殺助也故下文曰隸哉勉也反其

記反問吉賞反也云管未于周公足也于成王則又

知賞反段吉下反也云管未于周公足也于成王則又

未也云云也皆同志為受管未與也也同謀則

賢等皆同志也云管蔡既商其間王室皆定四季

傳文屢小正曰朝養宮事傳曰養居也茲據王莽也

云民臣其勸弗殺則養也故當為居故云養居也也

臣邦君御事留是也皆邦君也士民御事大夫治民

也其是皆為民居也上文邦君謀厥士御事言也

征是相勸弗殺則此是賞其王曰也

當相殺助下文故曰隸哉勉也也

亦庶邦君越亦御事爽邦君也

十人迪知上帝命寧而不也

致多宜強今不歸戾于周也

定本注隸也勉邦君御事勸力也爽也言責也也

十八民義十夫也迪諧也寧加厥功于其諫也

故書定作金：了古隸字變古皆緣改作法矣此誤也

當為定辰夫定也輔國必蘇賢哲夫惟十人賢哲諧也

乙知上帝命索于天意輔誠亦當知天命也定天也

定命矣況今天降定命于周國乎也

也今皆用審也隸力釋也

也也不爽士責其行則爽也也國語云爽

猶輔也云十人義十夫也皆王也諸也

十夫云宗室也十夫義十夫也也十人經云

大惟宗室也十夫義十夫也也十人經云

文所云民義十夫也也十人經云



尚書集註音疏

于也案篆文也審古今字也云故書定也金者隸古定  
 本化金也云金了古鑿字者說文蕭部鑿字重文也  
 又化金云結今文省金古文云變古者錄改化法矣  
 善開元時衛尚書敕改隸古為時俗字錄改金為法矣  
 云此誤也當定者謂隸古定也及後改出法皆誤  
 也據王莽書云寧天輔誠介不得易定則此當定也  
 必據莽書而不加隸古定者蓋隸古定書起于東晉其  
 書輒多改竄增損多不可信王莽雖篡漢出賊其所擬  
 書了亂漢時出尚書伏於一家出舊文也故寧州出書  
 桑柔詩云民出米辰毛傳云辰定也彼正義曰釋詁云  
 辰定也中隸訓為止是辰得定也此經據王莽書云況  
 今天降定于漢國則辰當訓定因經文先多定字故云  
 辰大惟大難乃誕矣乃辰于辰亦大  
 不知而命不易注惟大難出乃謂三盟也  
 征也三盟于王寧大征矣了相伐于其同寧革天叛親  
 不容不詳今余不欲征出余亦不知天出定命不改易

乎難了注三盟也蓋革及淮夷俱叛今云惟大難出  
 云誕辭言大征也則三盟也蓋三盟于周公為同其  
 也誕義引王肅注云惟大難出乃謂管蔡也  
 大征相伐于其寧家是讀誕辭屬下則不詞矣  
 念曰而惟喪敗皆香木乎害哉不矣  
 念曰而惟喪敗皆香木乎害哉不矣  
 田夫出務也艸焉我曷哉不順天意乙矣賈我田畝出  
 事乎注田夫謂出香夫皆說文香都云香出香  
 夫是稟諒也云如田夫出務也艸焉我曷哉不順天  
 意乙矣賈我田畝出事乎注田夫謂出香夫皆說文香都云香出香  
 為國家者見惡如農夫出務也艸焉我曷哉不順天  
 意乙矣賈我田畝出事乎注田夫謂出香夫皆說文香都云香出香  
 本根多瘦也植而大惟味于出月寧乃乎唐  
 田夫即農夫也  
 其極卜唐否不卜加注害哉不卜加注弗于  
 大誥

尚書集注音疏

**注**天休美于肯王宥乃出功吉可知矣學豈為究極

出于卜哉也介無心不宥故今既卜矣豈為不惟卜是

加乎**注**云也介無心不宥故皆肯文言介度鞅君欲度

率廩乃武自置土狹今卜筮吉**注**謂

誕乙介東征而命不僭卜**注**謂惟

**注**率循自美也率循者王宥乃出功

已宥天下固多美利于天下出置土況今卜三龜皆吉

乎故我大乙介東征也天命不僭言必信也卜龜所

陳出外皆此則天命可知矣**注**率循釋詁文自美說文

以信也者鄭箋謂巧言及瞻仰二篇皆云僭不信也天

命可知矣皆卜所已紹天司意卜出所陳如此其吉也

天命可知矣皆卜所已紹天司意卜出所陳如此其吉也

也**注**篇之於氏書大朱司

歸不夷方十吉**注**篇之於氏書大朱司

也**注**篇之於氏書大朱司

歸不夷方十吉**注**篇之於氏書大朱司

也**注**篇之於氏書大朱司

歸不夷方十吉**注**篇之於氏書大朱司

也**注**篇之於氏書大朱司

歸不夷方十吉**注**篇之於氏書大朱司

也**注**篇之於氏書大朱司

歸不夷方十吉**注**篇之於氏書大朱司

也**注**篇之於氏書大朱司

歸不夷方十吉**注**篇之於氏書大朱司

也**注**篇之於氏書大朱司

歸不夷方十吉**注**篇之於氏書大朱司

尚書集註音疏

命當在廟中於東征出時所凡天廟當為壇壝宮已象  
 廟而于其中饗也饗者釀醴為酒芬芬棗饗故曰饗  
 饗所已而神能饗東階也從後詔倚曰從周  
 公奉饗立于東階贊皆從出登堂了贊曰假王棟政勤  
 餽天下此成王命魯發帑出語也假考棟臨也蓋王之  
 嘉禾出瑞婦美于公言公考王位臨政事勤勞燮餽天  
 下其下當言致治考于天報休祥出意今其書止餘文  
 不可得聞矣曰堂位曰周公踐天子出位已治天下是  
 假王棟政出事也釀也蒸反饗音希反希多完  
 反饗心叶反致治直吏反 **王棟**  
 傳羣臣上舉引饗書嘉禾文知此且文饗其說已  
 意其說雖食辟饗其所引故是尚書饗文不得已其引

自詭臣而錄廢出也故錄其文而解出但於氏古文无  
 此篇不審若臣何自引也蓋或見于先秦諸子出書而  
 得引出與今不可攷矣注云時饗天子出命於嘉禾於  
 在廟中者義不聘而云主入曰不膳先君中濯於於  
 矣矣而記聘說云君親拜於大門而廟受是諸侯受  
 聘君出命猶且在廟中況饗天子出命乎自當在廟中  
 矣云方東征出時考大誥云饗天子出命於東征未  
 云王命魯未歸周公于東是周公于時東征未歸也東  
 征暫知于外但已饗車奉饗與廟主而已不須太廟故云  
 所凡天廟云當為壇壝宮已象謂築壇而於其中饗也  
 周禮掌會職多為壇壝宮已象謂築壇而於其中饗也  
 增增曰饗宮也于時天廟自當為此已象廟而于其中  
 饗天子出命焉云饗者釀醴為酒芬芬棗饗故曰饗  
 饗注周禮饗一稌二米云饗者釀醴為酒芬芬棗饗  
 也饗如饗黍一稌二米云饗者釀醴為酒芬芬棗饗  
 尺神天子饗饗注云天子无客而己饗為饗者所已  
 用苦神饗也也饗注云天子无客而己饗為饗者所已  
 義不士饗也也饗注云天子无客而己饗為饗者所已  
 為饗也也饗注云天子无客而己饗為饗者所已

嘉禾

尚書集註音疏

卷六

三

尚書卷之注音

會不日尸也于階祓祓尸、夷人鄭注云延雖從後詔  
為日延案彼文尸也而階此則公太也階=雖不同其  
粵階登堂則同則延也、義夫同太是從後詔為者矣  
敘言於天子也命則延登贊白是陳成王也命故之假  
王隸政勤蘇天下蘇成王命善發未上語假考釋詁文  
隸證說文太都文歸米敘言王命善未歸周公于東是  
成王也嘉米上瑞蘇周公上直所敘故云蓋王之嘉米  
上瑞歸美于公也其曰假王隸政勤蘇天下是但言其  
致瑞上意也而語意米了故知其下當言敘治考于天報  
休祥上意也此篇之止不得問其詞矣司堂在卷古書  
篇名在記引上卷  
已證假王隸政上事

甫誥第五十五

周書十五 尚書十三

維三月哉生霸霸替百反正義本作魄注哉  
始也霸也始生霸也率大也二也小也三也

謂也中謂也三也始生也此名曰霸也方  
始生霸也率大也二也小也三也說文曰都云然且  
引此經也證然也善本改霸為魄非也率大也二也  
謂皆曰也三也則見于合物昂也二也皆謂皆曰二也  
九也小蓋則是也合物昂也二也皆謂皆曰二也  
可得見也三也上昏了始見也二也皆謂皆曰二也  
文也采也三也白也此記也酒也二也皆謂皆曰二也  
霸故云謂也三也船生也此名曰霸也說文兼二也三  
也言也象也三也卷也二也則也皆謂皆曰二也三  
必見也說雖也與與皆也生霸也聖誕也甚矣周公  
則同也聖誕也與與皆也生霸也聖誕也甚矣周公  
初基作新大也于東國洛三也率大  
味會注鄭康成曰基謀也岐鎬也域也五嶽也外周  
公為其于政不均故東林于洛也合諸侯謀也天子也

素誥 卷之注音 眉六 三

尚書卷之注音

凡四口民間出同心來會樂即功能效其力焉是時周

公凡編四季也樂為于儻反注見正義及周祀天官敘

樂等疏基謀釋詁文云嶺中嶺崇山嶺崇山嶺崇山

皆在豫州外史記對禪書云嶺中嶺崇山嶺崇山嶺崇山

濟管辨在東口桑故周出陸也云周公為其于政不均

多士云今麟化大是于茲洛乎惟四口口口口口口口

王來紹上帝自及于土中是洛也為土中于四口口口

繡均也周祀大司徒云土圭出濛濛土濛濛東則景

多多屬也則景景多暑也則景景多寒也則景景多陰

中天陸也所合也四時之所交也屬雨也所會也舍陽

出所味也然則百物皆生矣王國焉是周公為嶺崇

時周公凡編四季也者伏生大傳言周公編政四季律

侯衛即此下所云侯甸男采衛百工播注侯甸男采衛

解也侯甸男采衛百工播注侯甸男采衛

大服也五也大傳曰周公編政四季律侯衛謂是也周

不職口氏辨九服也邦國口千里曰甸服又其外口五百

里曰侯服又其外口五百里曰采服又其外口五百里

曰男服又其外口五百里曰采服又其外口五百里曰

衛服又其外口五百里曰男服又其外口五百里曰采

服又其外口五百里曰鎮服又其外口五百里曰藩服

變服也內為中國變服也謂出聘服時蓋律此九服也

言五服皆變服也外遠于役事而頓鬃焉也工官播帛

兼諸

尚書卷之注音

三

尚書卷之六

也百官各政職于五服也周亦大司馬牧邦國也政職

其亦止者則百官也注云大傳曰周公攝政四季律侯

實服韋昭注云此總言止也侯之圻衛之圻言自侯圻

外曰甸圻甸圻圻止外曰采圻采圻止外曰衛圻周書

故知大傳所言律侯衛侯謂此經侯甸甸采衛也引

周亦職二氏者見服止多九也案職二氏止九服于大

司象職九畿故書又九畿九服也云國語則皆此圻

古畿圻近三字皆通九畿九服也云國語則皆此圻

里謂止變服也注云變服謂周亦大行入職衛服外

外謂止蕃國鄭云九州止外夷服鎮服蕃服也則變

服已內爲九州九州則中國也據大傳止言律侯衛侯

同時律侯大傳依此經止云侯甸采衛侯侯止九服

服既同時律侯而經止云侯甸采衛侯侯止九服

言五服止故云變服也外錄于役事而國語又推其止

引鄭注云不見變服者錄于役事而國語又推其止

也工官毛詩臣工傳註也播帛說文手都文周亦大司

馬職云了已九畿止籍牧野國止政職牧者謂其籍

而頒其命介其帛于九畿則大司馬不參親自帛止必

且引大司馬文已證而又推其當多百官亦政職于五服

也味見士于周注見大傳注士事也民皆味說效

見職事于周說爰也注士事說文士都文周亦咸勤

注勤勞也民見士于周者周公皆勞也勞也注勤勞釋

了注勤勞也民見士于周者周公皆勞也勞也注勤勞釋

成王大誥兼未已治諧聲間止師曰周公成王誥故

下僉王誓曰然乃是周公止命故又云駘其弟篇皆申

少伐王誥則下不嫌乃錄周公止言也誓味傳甯蓋子

兼誌

卷之六

三

尚書集注音疏

曰不可也聞成王周公出命祀也

命也周禮成王周公出命祀也

不可也鬼神非其族類不識其祀

或祀命是文也此篇出臣子稱其君受對上命

鄭君周公成王周公命也王其曰是侯

傳曰天子太子季十八曰是侯是侯者于四口譜侯來

翰御于郊者問其所不知也鄭肅成曰是侯也

成王也時成王季十八營謂呼成王與俱

詞答自成王出昭反

說曰太子十八營是侯而呼成王

王也時成王季十八案成生者傳尚書

十子已來纘師季者不可殺也

侯踐也而治於世子纘于伯禽所已善

伯禽也與成王所纘令成王知父子

侯不足也纘與弟小子對

兼未名也史記管蔡世家云

王發後曰管未鮮後曰周公曰

載是兼未周公出同惟了

也直也注

兼註

尚書集註音疏

曰曰直峇魯文王所已結周也延顯炎也文釋詰云

云顯曰亨參釋言文引晉焯傳峇成二季戶傳文申公

巫臣峇楚出大夫也時莊王統討陳夏氏欲內夏如巫

臣欲止出備此經已說且云司直務崇止謂也峇魯

務志止謂也案此巫臣斷章取證非此經正解故節

不致傳於鳳肅祗威顯乎申屨結

我區區寧我于于我之修我而土惟

告咄於古頑反屨治小反注肅用祗敬也威讚當為

愚屨始咄賴也言文王不致傳慢驟寡出入用可申敬

可敬愚可愚意顯著于民用是始結我區域于中夏于

我一二受我皆已修治我而土岐周惟是咄賴治直

肅用說文用敬文祗敬釋詰文下經惟文王敬忌鄭注

云祗威是也財威系愚忌故云威讚當系愚徐

中論法象篇云文王祗愚而結彼區夏大讚威系愚

也屨始釋詰文咄賴韓詩藝傳證也見詩藝釋文

云用可用敬可敬愚可愚皆宣十五戶傳云周書所謂

肅：祗：峇杜解已系用可用敬可敬案杜米見儼於

傳其解必依漢證系說故依用上肅：祗：冒問于

上帝休而不大命文王肅哉殷誕受

氏子命冒不注冒猶上維也肅古文牆加古文初肅者

報反警或誕皆大也文王出直上問于天：用休美了大命

文王牆彼大商大受其命大命峇非諱：然音聲也

聖刀勳能毀天合同答天命出矣上時賞反牆了計反

延云冒猶上維也峇說文甲部云甲冒也二少繫物冒

延云冒猶上維也峇說文甲部云甲冒也二少繫物冒

延云冒猶上維也峇說文甲部云甲冒也二少繫物冒

延云冒猶上維也峇說文甲部云甲冒也二少繫物冒



尚書卷之注音

眉其文已配成字此于六書為籀也釋詁成誼同  
訓大故云或誼皆大也大命者已下用成生大傳及王  
充論衡出誼也大傳云天出命文王非諱然亦警音  
也文王杜休而天下大服故政而物皆聽令助行禁則  
止勳搖而不平天出命文王也聖人勳惟告敕  
篇云所謂大命者非天了命文王也聖人勳惟告敕  
意也與天合同答天

于其國其民惟是順敘了寡民勗隳隳也小子

對杜注東土注寡民勗隳隳也小子

也寡民勗隳隳也小子對得杜

此東土為諸侯注是齊詩云勗于寡民勗隳隳也

此寡民勗隳隳也同誼故云寡民勗隳隳也

是訓隳隳也又訓隳隳也今非已故今訓隳隳也

王曰維戲對也命哉今率將杜祗禱

了文考紹間亦直也注杜視也上所為

民所視也詩云小刀所視馬融曰禱禱也聲謂本禱當

為殿齊刀言殿聲如本故為亦也今民將視也出敬錄

了文考紹文考所間殿也直言也當已民為念注杜

皆義不聘不記云賜在聘于賜與注云賜財也于讀曰

視也引記文王世子云食上必在視察也其直如夫

視也天子履小刀所視如匠謂貢賤于均如夫謂賞不

見釋文禱禱引也取證上出所為輒為民所視也為注

讀為殿聲也者不記中蕭云禱禱也亦多天下與注云亦

讀為殿聲也者不記中蕭云禱禱也亦多天下與注云亦

讀為殿聲也者不記中蕭云禱禱也亦多天下與注云亦

讀為殿聲也者不記中蕭云禱禱也亦多天下與注云亦

讀為殿聲也者不記中蕭云禱禱也亦多天下與注云亦

讀為殿聲也者不記中蕭云禱禱也亦多天下與注云亦

尚書集注音疏

矣今雖亦不若殷也... 云沈州入謂殷氏... 汧岸伏生... 亦同聲故... 文言... 亦不若殷... 皆統周書... 間商先王... 而言... 矣云... 往

采于殷先哲王用保厥... 注... 往

編采商先哲王... 注... 往

采于殷先哲王用保厥... 注... 往

思商先哲王... 注... 往

當采度訓... 注... 往

大猷思商先哲王... 注... 往

循度... 注... 往

民也... 注... 往

坊記... 注... 往

今文... 注... 往

良協... 注... 往

入可... 注... 往

故因... 注... 往

哲王用保厥... 注... 往

循于虞夏先王... 注... 往

也... 注... 往

鄭君云... 注... 往

虞夏也... 注... 往

御名... 注... 往

虞夏也... 注... 往

虞夏也... 注... 往

王命

儼致本天覆字兮作于茲反注 答如杜杼也

古先哲王出繼已保民多自覆乎天出德之足以裕民

如德裕乎身斯則不廢弛而杼杜王命矣氏弼式

答保太子記太學引作如保太子義不斃 酒云

答如大夫釋文云采古先哲王出繼已保民多自覆

乎天出德裕乎身斯則不廢弛而杼杜王命矣

已繁說也荀子富國篇云足國出繼已保民多自覆

其餘又云故知甲用裕民則必多仁諡聖出名而且

富富早至山上積矣其下反覆推言出後引康誥曰

富覆乎天答德裕了身言裕民即所已裕也 王曰維注

小子對桐鯨了負桐土紅反鯨古頌反 注

痛鯨病也鯨鯨成凶形及已繁痛病聲謂言當視民

如傷答痛病出在也負桐痛釋言文也鯨病釋詁文

聲痛病下已意申說出云言當視民如傷 敬哉而威

斐誕率情大可見小乃難保往盡了

心也燕然快勝了其變率係引本威也

引他天威斐誕見屬俗誦誦五義 斐誕誠也

注肅正引他天威斐悞茲引漢人所引 斐誕誠也

其敬出哉天出德惟誠是輔于民情大可見矣顧小

民不易保也也往歸民其盡也心也苟安而快勝了

其治民也道多夫 斐誕誠也文木都文 誕誠釋詁文

感自我民司威孟子意章篇引太誓曰天視自我民視

天聽自我民聽言謂天意惟民是也所謂善言天眷必

情可見天出輔誠也故云天出司威惟誠是輔于民情

康誥

大可我聞曰怨不在大亦不在小惠不

見矣注憚我聞者蓋古言引上之證小

入止難保也言民止怨不在大亦不在小

意此其所已難保也惠順急勉也當順憚其不順者勸

勉其不勉者注周反注我聞則是問止古訓也云

不意此其所已難保也者怨不在大亦不在小則不可

意度是難保也故也惠順釋言文惠勉說文心胡文釋

詰云茂勉也茂與惠通也云順憚其不

順者：憚謂教憚止言順憚止使順也

子曰服惟御王注王注保注敷注率注曰詞應咏也

衛多敷民七族言也守了服惟御大王注謂味寔敷民蓋

敷民米盡服于周容多不味故也味寔言止注詞謂

說文口部云味相應也故云應咏也云衛多敷民七族

皆定四季少傳云分燕未曰大路少宗精族猶旌大呂

敷民七族陶氏施氏蘇氏錡氏饗氏饒氏終葵氏是

文也云敷民米盡服于周容多不味者此篇後文云今

惟民不靜米戾臣心也注亦惟賜王肉而命作

費米同是也言不味者也

款率注夫皆去惟御王也宅讚夫當燕度謂助王圖

度天命也民被糾化。久當作新斯民與出更始注度大

更公注夫皆率上出詞上言惟御王此言夫惟則也

行反注上惟字而言夫惟故云夫皆夫惟御王也云宅

讚夫當燕度者夫上宅心知訓出宅也古宅度字同說

云詳上疑向出證燕天命自度多口言圖天出命出證了

燕免帖故讚宅燕度謂易王圖度天命也云民被糾化

久皆燕未對于殿虛其民即糾出民也被糾化。久

則漸染惡俗當革故更新故云當作新斯民與出更始

廉誥

王曰

廉未對于衛又

尚書卷之六

人繫周司寇故之也罰救也止也 **也** 云又人繫周司寇者

出於夷也八也周也公也繫也太也宰也未也繫也司也寇也林也季也繫也司也空也五也未也无也官也豈也尚也季也哉也是也蕭也未也繫也周也司也寇也也

小也自也辜也非也昔也了也惟也矣也自也作也不也典也去也亦也可也

辜也自也辜也小也了也不也可也不也殺也 **注** 典漢式用也言刀多

小也辜也非也之也過也遂也繫也止也了也故也矣也身也行也止也自也繫也不也濼也故也用也如也

此也則也其也辜也雖也小也不也可也不也殺也也也堯也典也所也謂也怙也矣也賊也刑也是也也

昔也或也為也省也 **省** 所 **也** 釋 言文云言刀多小辜非也

止也了也欲也矣也身也行也止也者也王也符也潛也夫也論也歸也救也篇也引也此也經也而也說也

行也止也故也雖也小也不也可也不也殺也也也茲也用也其也說也云也堯也典也所也謂也怙也矣也

賊也刑也是也也也者也鄭也注也堯也典也云也怙也其也說也云也堯也典也所也謂也怙也矣也

用也刑也止也則也怙也矣也賊也刑也正也是也此也經也止也諄也故也引也出也也也云也昔也或也

繫也省也者也潛也夫也論也引也此也非也昔也及也下也文也了也惟也昔也裁也皆也惟也昔也裁也皆也惟也昔也裁也皆也

古也字也昔也 **了** 也 **以** 也 **大** 也 **辜** 也 **非** 也 **矣** 也 **了** 也 **惟** 也 **昔** 也 **裁** 也 **諄** 也 **亦** 也

辜也非也欲也之也矣也身也行也止也自也繫也不也濼也故也用也如也

辜也狀也審也其也過也誤也是也不也可也殺也雖也救也止也可也也也堯也典也所也謂也昔也裁也

隸也救也是也也也 **也** 潛 夫 論 說 此 經 云 言 刀 雖 多 大 辜 非 欲 也

出也救也止也可也也也茲也用也其也說也而也稍也增也潤也止也云也堯也典也所也謂也昔也裁也

隸也救也是也也也者也鄭也注也堯也典也云也過也誤也遂也繫也止也了也故也矣也身也行也止也自也繫也不也濼也故也用也如也

服也惟也辜也矣也初也勅也焉也味也其也可也疾也惟也辜也矣也畢也

辜也狀也審也其也過也誤也是也不也可也殺也雖也救也止也可也也也堯也典也所也謂也昔也裁也

可也惟也辜也矣也初也勅也焉也味也其也可也疾也惟也辜也矣也畢也

可也惟也辜也矣也初也勅也焉也味也其也可也疾也惟也辜也矣也畢也

可也惟也辜也矣也初也勅也焉也味也其也可也疾也惟也辜也矣也畢也

可也惟也辜也矣也初也勅也焉也味也其也可也疾也惟也辜也矣也畢也

可也惟也辜也矣也初也勅也焉也味也其也可也疾也惟也辜也矣也畢也

可也惟也辜也矣也初也勅也焉也味也其也可也疾也惟也辜也矣也畢也

可也惟也辜也矣也初也勅也焉也味也其也可也疾也惟也辜也矣也畢也



尚書卷之六

吏對又曰得專止也或取也斷多

故云斷皇易睽六三云其入天且鳥虞幡注云

皇衆皇衆取斷皇衆取斷皇衆取斷皇衆

皇衆取斷皇衆取斷皇衆取斷皇衆

王曰外吏也職告臬司師臬司師

無又曰變四服念又中○至○告

不蔽變四臬司師注外事聽樹止事也聽

樹杜外翰故曰外事臬者秩準的也譬變也論理也

四爲其皇變止變辭蔽斷也皆煉傳曰蔽皇刑侯言外

翰止事也職是變使司師變此殿罰止也論理者

又或止曰爲皇入止變辭既具矣當服癉念念五六○

至于挾○至于三○了大斷止親句時者徐承其情親

或可○出止大容其自反覆刑者一成而不可變故君

子盡心焉周初小司寇云○五刑聽獄民止樹訟解于

刑用情訊止至于句了蔽止卿士云辯其獄訟與其刑

刑止臬而變止句而職聽于翰遂士二句而職聽于翰

縣士三句而職聽于翰皆司寇聽止斷其獄蔽其訟于

翰士三句而上樹訟于國司寇聽其成于翰夫此意

也翰直反吉初反覆方木反縣于翰反上時賞反注外

事聽獄止事也聽獄在外翰故曰外事者周初翰士掌

九棘公侯伯子男大夫士三公大夫士三公大夫士

州岳瀕度杜其後嘉石于民焉又肅石緯窮民焉

兼諸





尚書集註音疏

經敘官云：經敘中。此經敘字當兼是二。說言：說言：說言：說言。

心也。太伯出子唯周公。泰未。烝相睦。故曰：米。豈知。成對。

出心我心。者我。出。德惟。多。知。出。也。周公推心。致誠。欲兼。

心也。太伯出子唯周公。泰未。烝相睦。故曰：米。豈知。成對。

出心我心。者我。出。德惟。多。知。出。也。周公推心。致誠。欲兼。

出心我心。者我。出。德惟。多。知。出。也。周公推心。致誠。欲兼。

未。淡念己訓。出。重。察。必。非。周。公。語。意。故。曰。心。勝。心。勝。心。勝。

出。云。太。伯。出。子。唯。周。公。泰。未。烝。相。睦。故。曰。米。豈。知。成。對。

出。云。太。伯。出。子。唯。周。公。泰。未。烝。相。睦。故。曰。米。豈。知。成。對。

出。云。太。伯。出。子。唯。周。公。泰。未。烝。相。睦。故。曰。米。豈。知。成。對。

出。云。太。伯。出。子。唯。周。公。泰。未。烝。相。睦。故。曰。米。豈。知。成。對。

出。云。太。伯。出。子。唯。周。公。泰。未。烝。相。睦。故。曰。米。豈。知。成。對。

出。云。太。伯。出。子。唯。周。公。泰。未。烝。相。睦。故。曰。米。豈。知。成。對。

出。云。太。伯。出。子。唯。周。公。泰。未。烝。相。睦。故。曰。米。豈。知。成。對。

出。云。太。伯。出。子。唯。周。公。泰。未。烝。相。睦。故。曰。米。豈。知。成。對。

出。云。太。伯。出。子。唯。周。公。泰。未。烝。相。睦。故。曰。米。豈。知。成。對。

出。云。太。伯。出。子。唯。周。公。泰。未。烝。相。睦。故。曰。米。豈。知。成。對。

尚書集註音疏

誅者也者孟子說此經云是不待教而誅者也此言不待教而誅者也者孟子說此經云是不待教而誅者也此言不待教而誅者也

惟不孝不弟不友不睦不親不和

于夷弗命而顯了弗亨

念鞠于京大不于夷惟

我政入曷皇而惟与我

曰了其誅

元首也善也

滅也言首惡大可疾惡

服其父事大慘其父心

惡其子

子出可京大不于弟

孝不慈不養不友而不

与我民出

此舟救

釋言文也

字周

泯二

爾

尚書卷之四

泯滅毛詩桑傳諡也經言于父不參字厚子注云參  
又皆不忍性也字其子皆已為解于忍性解參也義  
聘而記曰財是古禮也注云于讀曰參言視實也  
言參也皆下甸于弟大解云參弟皆參科二字古今  
反易古讀參奴伐反科奴登反今則反是今人所忍  
科古則參忍參故解參忍性  
下文不參厚家入同此音諡

外庶子訓乃惟季正乃越小臣譖了

了邪播斁諧準大醫弗念弗庸鰥子

君告了引惡惟發斂已也了其誅

誅誅率殺夏己率循夏常也庶子言外皆對小

臣逐君者而言故參外也庶子周而謂出譖子其職掌

國子出交使出修惠學繼而致其類已維復出者故曰

訓乃斂兼成已訓乃參師逐是也小臣掌君出小命者

其傳命于外或受已出故曰小臣譖了庸亦常也鰥

病也言不循大常出譖狹惟外庶子訓乃出官乎訓乃

惟其正乃者也了斂小臣受已者已也參斂也了諧也

民出大醫而怨歸于君是不顧念不守常已病其君是

了引逐其惡惟我所深惡已也其誅行此誅率殺也

斬反交士內反師逐中賞也率循夏常也林釋詰文云庶

反心貧果反深惡盟路反也子言外皆對小臣逐君者

而言故參外也者庶子出官見于記參誅米嘗言外

此言外庶子外是對內出言故云對小臣逐君者而參

出人財皆驅則是逐君者譖侯也小臣當大斂也云庶

子周而謂出譖子皆不記參誅云古者周天子出官參

庶子官庶子官職譖侯也大夫士出庶子出交掌其義

康誥

尚書卷之四

令觀其教治云二說周初諸子職同文是庶子與周初  
 出諸子故殷君注周初諸子職同文是庶子與周初  
 云其職掌國子出使使云修學國子出使使云修學國子  
 出政事國子存游交傳出修學國子出使使云修學國子  
 缺乙及其對而誰復出使使云修學國子出使使云修學  
 度子主訓教國子者復出使使云修學國子出使使云修學  
 訓入爲師居故云觀商成已訓入爲師居故云觀商成已  
 掌君出小命者王出小命此則謂諸侯王出小命此則謂  
 天子出官故書王出小命此則謂諸侯王出小命此則謂  
 言君也云其博命予外或受已非矯命故自小臣博命或  
 予所已爲瑞信博命予外或受已非矯命故自小臣博命或  
 受己已出言此者欲見諸非一官了是是小臣博命或  
 予嘗也釋詰齋夏同詰常也此注矣多夏常也訓故云  
 訓入博歸予正則釋文云訓入惟其正入也即據度子  
 訓入而言也予了得擢多此衆故知小臣博命也  
 臣所受也予了得擢多此衆故知小臣博命也  
 臣受也予了得擢多此衆故知小臣博命也  
 臣受也予了得擢多此衆故知小臣博命也

其意君必任其怨怒此怨怒然其出與亦惟君惟恐不參

其意君必任其怨怒然其出與亦惟君惟恐不參

其意君必任其怨怒然其出與亦惟君惟恐不參

其意君必任其怨怒然其出與亦惟君惟恐不參

其意君必任其怨怒然其出與亦惟君惟恐不參

其意君必任其怨怒然其出與亦惟君惟恐不參

其意君必任其怨怒然其出與亦惟君惟恐不參

其意君必任其怨怒然其出與亦惟君惟恐不參

其意君必任其怨怒然其出與亦惟君惟恐不參

其意君必任其怨怒然其出與亦惟君惟恐不參

其意君必任其怨怒然其出與亦惟君惟恐不參

其意君必任其怨怒然其出與亦惟君惟恐不參

其意君必任其怨怒然其出與亦惟君惟恐不參

其意君必任其怨怒然其出與亦惟君惟恐不參

其意君必任其怨怒然其出與亦惟君惟恐不參

其意君必任其怨怒然其出與亦惟君惟恐不參

尚書集註音疏

叙肅言也故云君臣謂也國諸侯申說上云肅未諸侯各治其國諸  
 侯未而及也國諸侯故申說上云肅未諸侯各治其國諸  
 侯職則肅也世世謂八命也命牧者故曰牧伯也注八命  
 周初大謂侯伯也功勳皆命命得尊征伐于諸侯是特  
 伯得征諸侯也云不參不相參也皆謂不相參也引  
 昔煉傳者昭元季少傳云答高辛是也二子伯也引  
 季曰實沈元季少傳不相參也。舜年夫也相征討是  
 其文也又文十六季少傳宋昭公曰不參其大夫也  
 君祖考也及國入正與此經語意相也夫對小臣而  
 云外正謂正居官者正止言居也云夫對小臣而  
 外也皆上文外庚子是對小臣在內者而言外也小臣  
 外正也言則外正夫是對小臣而言外故云夫也云  
 當征討也皆經言非意用變則謂不可也意化皆也  
 不可也意化則必形勢變也故推經意也當當征討也  
 也亦罔不亨敬典了歸備率惟文王  
 敬忌也乃已擇  
 裕民曰我惟多及則孕一乃已

擇不詞也甚據  
 荀子所引物正也  
 注典常也德也惟思也鄭肅成曰敬  
 忌祗：威：是也聲謂一乃已擇言擇一乃而用也所  
 謂齊：也一乃皆師尚父是言敬正入當先正己也  
 夫考不參敬常德參敬常德了所錄已寬裕其民也當  
 思念文王祗：威：肅：止：繼而德也  
 威反與曰譖反  
 釋註典德也訓常故云典常也德也惟思也釋註文  
 鄭注見正義云敬忌祗：威：是也皆祗止言敬威  
 謂肅：也皆荀子君繼篇云司主急得其入而用也所  
 謂齊：也皆荀子君繼篇云司主急得其入而用也所  
 得其勤急得其入則身侯而國治功大而名美上可也  
 王下可也而勤不急得其入而急得其勤則身侯而國  
 功廢而名辱社稷必危故君入皆勞于業止而休于使  
 止參曰惟文王敬忌一乃已擇此上謂也據此則一乃  
 已擇謂擇入而用也此言文王敬忌一乃已擇敬忌是祗  
 謂用所當用也此言文王敬忌一乃已擇敬忌是祗  
 謂用所當用也此言文王敬忌一乃已擇敬忌是祗

尚書集註音疏

周六

吳

祖威：則一乃乙擇謂者：矣云一乃皆師尚父是  
皆用賢多：益善益一乃出是云茲言一乃乙擇必推  
德望最隆出一乃乙師賢中又傑出者毛詩大司馬傳云  
尚父可尚可父聖向彤錄云師出尚父出故曰師尚  
父又君爽稱文王五臣鄭注云不及呂望者太師也  
文王乙大德周公不致乙自心是則文王賢臣雖多師  
尚父了其德望又隆者故推擬

神吉爾我告其惟殷先哲王惠用爾

彛準作永注爽責吉善化爲永弁也言爽責者惟

民德爲永成殷先王出注德出徒報反下注

爽士責其行故云爽責賈傳中注國語實多爽德未云

爽責也下文云今惟民不靜米辰辰心帥費米同則此

永矣釋詁文下卷詩云世德允洽永樂君策詩米云允爲

永矣注決今準网起不繇不起則网政杜

準注況今民天繇出者則不繇于善政所乙治民

也注不乙繇民則无政乙存其國矣杜存也注杜存釋

王出對予惟不可不監告也直也出說

于對出注監視也言我思不可不視濼文王故

告也乙司直出說于告對出注監視釋詁文云言我

皆篇皆乙文王司直告對出告爾未乙下又告乙視濼文王

文者又告乙惟文王敬忘一乃乙擇則此云不可不監

謂不可不視濼文王也上詳告乙司直告對出則今惟

準不靜米辰準心帥費米同注辰止

費數也今惟民不寧靜米定止其心繇出者數矣猶米

蕭註

尚書集注音疏十二卷

卷六

味同 敷色 辰止釋詁文釋言云 敷蓋也 敷注云 孟大

敷也 爽惟而不其 鬱極我其不怨惟

于而不 注 民止所欲天必加止民心爽責惟天其鬱極

我乎我其不怨怨天怨民祗自思惟其辜：无在予大

也夫天在予多也况曰其昭答而上顯聞于天乎尚止

言上中 答中 見戶傳及國語皆再引止云民心爽責

皆經 說中 我其不怨怨天怨民皆承爽惟天其鬱極

我而言我其不怨怨天怨民皆承爽惟天其鬱極

尚止言上也 答中 見戶傳及國語皆再引止云民心爽責

王曰 纘對敬哉我其怨多非謀非疑

蔽告忱 王則敷惠申爾了心顯了惠

遠了猶裕了 已坤寧不也瑕 注 蔽寔

忱誠也敷惠仁說順時皆行出本也 已猶與也為爾未

其敬也哉考 注 已怨多用非 繼止課非常止 繼之蔽

寔是誠大則效敷惠已 肅定也心願者也 惠謙大也出

課猶寬裕已 嗣民了 嗣民相宥不考 疵瑕不也 紛絕也

往下 說文 說文 說文 說文 說文 說文 說文 說文 說文 說文

說文 說文 說文 說文 說文 說文 說文 說文 說文 說文

說文 說文 說文 說文 說文 說文 說文 說文 說文 說文

王曰 纘對敬哉我其怨多非謀非疑

王曰 纘對敬哉我其怨多非謀非疑

王曰 纘對敬哉我其怨多非謀非疑

王曰 纘對敬哉我其怨多非謀非疑

王曰 纘對敬哉我其怨多非謀非疑

王曰 纘對敬哉我其怨多非謀非疑

王曰 纘對敬哉我其怨多非謀非疑

尚書集注音疏

**注**命天命也天命不于常言不專各一家也太學引

善則得出不善則失矣報徒**也**不記太學引此經而

不善則失矣鄭注云天命不于常言不專各一家也

是皆正說此經也故采彼書鄭注及太學文也焉說

也念哉无我於言也了服命也高了聽

用爾暨乎注言祭祀也凡對諸侯必命也祭其對

內出山川社稷所謂命祀國也則絕其祀故言也其念

天命也无常毋終我出命祀服七章出服命七命也

侯國服命也七焉也高了聽也也偏聽也也說文音部云

省曰象維翰物形故云言祭祀也案禮記大宗伯掌天

神入鬼墜祀也天神言祀墜祀也皆蓋對文則與檄文則

多當所也與詞今云言祭祀也又鼎象云聖入言也言

通多聽上六云王用言于爾山又鼎象云聖入言也言

上帝是天神墜祀未得言言則祀言祭誦也云尺對諸

侯必命也祭其對內出山川社稷皆祀記王初云諸侯

祭社稷又云諸侯祭名山大川出在其墜祀也山川社

稷諸侯出所當祭也云所命諸侯出所祀是王于諸侯必命也

督正也正王出所命諸侯出所祀是王于諸侯必命也

十一季衛繼于帝至成公癸未出相養厚言公命祀

相甯養子曰不可也則成王周公出命祀是其文也侯

則高謂命祀審矣周礼典命云侯伯七命其國家宮室

車旗衣服祀義皆也七焉也又大行入職言諸侯出

冕服七章章未盡焉侯故云服七章出服命七命也七

章者警冕也服自華冕而下其衣三章華冕也火也宗

章也其裳四章藻也黼也黻也黼也黻也云高了聽也

聽也皆偏聽也高了聽也聽也聽也聽也聽也聽也聽也

王其曰往哉對多替敬典聽朕誥也

了乙殷乎世言敬字諸字皆絕句誥正義

了乙殷乎世言本此告茲加善戶經本

了乙殷乎世言注往

了乙殷乎世言注往

了乙殷乎世言注往



就所對也典常也為爾未持敬多替常聽我誥則也了

申是殷民世：辰言其國爾未對于殷虛故之殷民黨

言虛田 **延** 爾未是時始對于爾受對自當出國故知

多替常聽我誥替常聽我誥替常聽我誥替常聽我誥

也蓋亦敬典自替不替不替不替不替不替不替不替不替

典聽發誥文同替是言其重个寧出語已彼文況此自

傳讀典聽發誥文同替是言其重个寧出語已彼文況此自

其證 **延** 爾未是時始對于爾受對自當出國故知

及也 **延** 爾未是時始對于爾受對自當出國故知

事云：米多事不相及出意則所引自是與文而饒者

故錄于此又昭二十季戶傳會苑河忌引爾誥曰父子  
只弟皇不相及了是隱括此文非一故不錄周  
不族師疏引鄭志趙商問族師出誥鄭云族師出職周  
說門內尚寬書不替是鎔米達帽爾鄭答云族師出職周  
公新粉不使民相替救止讓爾誥止時周讓米定又新  
誅三盟務在尚寬之天下先後與時各云云云了謂  
是鎔據此則允爾誥又不替云：在漢時尚未關  
續蓋據此氏刪止與今无及與弟云在漢時尚未關

酒誥第十

周書十卷 尚書十五

成王 **延** 爾未是時始對于爾受對自當出國故知

本夫皆 **延** 爾未是時始對于爾受對自當出國故知

王骨了始成故自成王或自之成王為少成二聖止功

生號曰成王殷因為謚衛賈之為成成爾未之卷酒成

西誥 卷六 三

尚書卷之注音

款入止諧也故曰成此三卷吾无取焉吾已爲後錄書  
 卷加止米取專加故曰米間也聲謂易言後錄書卷加  
 止是也蓋此篇止諧成王親止史氏迎後加成字止小  
 與于蕭諧止周公成諧也少式昭反  
 云王啓曰或云王曰米豈解諡卷蓋生存米豈諡也此  
 特解成王當自豈說不得其說故云言成王卷米間也  
 正義引三家說云王季孫骨尸成太然則豈言俗儒已  
 爲成王骨尸始成目歐陽大小夏侯三家豈俗儒也解  
 衛賈卷東漢衛宏字敬仲扶屋賈衛止子謹字景伯皆  
 傳古文卷也說文西韻云酒叙也叙入止諧也云此三卷吾无  
 故云卷成蕭未已卷酒成叙入止諧也云此三卷吾无  
 取焉卷三卷謂俗儒說或說及衛賈說也三說皆因  
 故豈君皆不取云吾已爲後錄書卷加成字也云米取專加  
 已說止爲成王體後錄此篇卷加成字也云米取專加  
 故曰米間也卷不致專加已說止爲成字也云米取專加  
 斯亦疑其專質止說也但馬君止言後錄書卷加止米

推究其所必加止故：聲是易說而更推求止諧諧  
 篇皆言了驚大諧治驚止言成是統機司周公成王諧  
 矣此篇與蕭諧是是諧蕭未卷史官並載其書後世或  
 不知容或疑此是是周成字諧不容不豈已小止故解  
 成王介故云史氏加後加成字可大命于沫  
 乙小與于蕭諧止周公成字諧也注大命嗣介股云已  
 沫算乘反勝於本他殊桑中詩也注大命嗣介股云已  
 沫算注引詩豈說必與本實他沫注大命嗣介股云已  
 下是也使蕭未豈是命于沫與蕭成自沫與卷糾止  
 所鄙知于詩國屬蕭故其屬豈沫止與其民及化糾豈  
 酒今禱又見誅蕭未豈其神屬止豈聲謂昔殊傳吳公  
 子相請觀思樂工豈止歌神蕭衛而白吾間衛蕭未豈  
 公止息如是然則蕭未兼豈與蕭沫糾固其對內止隱  
 也如昌慮反豈仁豈反也云大命嗣介股云已下是  
 豈豈反豈止于豈反也豈豈謂下文沫土嗣介股

酒諧

行卷之注音

卷六

豈



官治事出臣朝夕教出曰祭祀則用此酒惟天出下教

命始開導我民嘗惟始予祀也文王爲難仲伯率兼染

荆故得誥咨衆國下行嫁反 **祀** 峇古慎字也 慎說文

伯率兼染荆咨衆國注 **而歸威我率用**

**大罍齊惠大网非酒惟於寧小大**

**用罍亦网非酒惟辜** 罍色蓋反 **天降嚴威**

聖臨于下我民所已大罍齊其惠惟咨大无非已酒爲

亂行也于小大出國所用罍亦咨大无非已酒取自辜也

**文王誥教小子武正以事考羣酒** **正**

居也小子益居上出入多服勞出事常酒則必慢上而

廢事故爲令考然韓非子曰羣酒常酒也常酒者天子

失天下匹夫失其負 **正** 釋詁文小子是

出入多服勞出事論語爲政篇云多事 **寧** 原國

**惟祀惠猶无醜** **注** 于是衆國用文王教飲酒惟

于祭祀必已惠猶无无醜 **惟** 曰我率 **由小**

**子惟土物** **惟** 是我民

參用文王教 **惟** 其小子惟土物是爲其心甚善 **王**

志淫 **惟** 注 **王** 注 **王** 注 **王**

也 **惟** 注 **王** 注 **王** 注 **王**

**祖考** **惟** 注 **王** 注 **王** 注 **王**

酒誥 **惟** 注 **王** 注 **王** 注 **王**

小子聰聽祖父出常訓于是其所繼統亦小惠亦大惠

小子惟咎純一矣報七涑土嗣亦股以純其

類亦纓黍報反事年報反事年報反事年報反事年報反

報廉未告涑土出民嗣續亦股出外專其種類出專

服勞黍報反事年報反事年報反事年報反事年報反

**報**純專報反國語注說也見文綴七發注云服勞黍報反

涑土所宜也報反事年報反事年報反事年報反事年報反

黍稷故涑土報反事年報反事年報反事年報反事年報反

報空黍稷報反事年報反事年報反事年報反事年報反

用報反事年報反事年報反事年報反事年報反

其為庸者課牽車半報反事年報反事年報反事年報反

養其父也報反事年報反事年報反事年報反事年報反

通賈賈篇文中報反事年報反事年報反事年報反事年報反

申酒報反事年報反事年報反事年報反事年報反

夫善也其父也報反事年報反事年報反事年報反事年報反

瘳言報反事年報反事年報反事年報反事年報反

文小報反事年報反事年報反事年報反事年報反

賈用報反事年報反事年報反事年報反事年報反

子其亦典聽報反事年報反事年報反事年報反事年報反

子其亦典聽報反事年報反事年報反事年報反事年報反

酒報反事年報反事年報反事年報反事年報反

尚書卷之六

亦了飲會醜醜

醜醜古

注典常羞維也音謂者成

教命尔大衆維音者于君助君養者尔了得飲會醜醜

音 反 注典常羞維也音謂者成

于太學與 注云三者五受是也音謂者成

故知音謂是也云音謂者成

賈用是音謂是也云音謂者成

昔沫土出土大夫命燕未往音謂者成

皆古音天子諸侯音謂者成

惟 注典常羞維也音謂者成

惟 注典常羞維也音謂者成

惟 注典常羞維也音謂者成

惟 注典常羞維也音謂者成

惟 注典常羞維也音謂者成

惟 注典常羞維也音謂者成

惟 注典常羞維也音謂者成

惟 注典常羞維也音謂者成

惟 注典常羞維也音謂者成

惟 注典常羞維也音謂者成

惟 注典常羞維也音謂者成

惟 注典常羞維也音謂者成

惟 注典常羞維也音謂者成

惟 注典常羞維也音謂者成

惟 注典常羞維也音謂者成

惟 注典常羞維也音謂者成

惟 注典常羞維也音謂者成

惟 注典常羞維也音謂者成

尚書集註音疏

不記中蕭說宗廟也而云於醴下為上正祭時亦為  
於醴也而云為酒而示之飲酒也則入多也而  
亦不並于酌酒矣皆酒是入也性不飲禁絕示出已  
則不絕其欲故入多也且使知多也度則當知自節  
節則不結其欲故入多也且使知多也度則當知自節  
繼酒矣結其欲故入多也且使知多也度則當知自節  
不皆元惠也不皆元惠也杜王家也杜王家也免信也免信也正讀

當為政善元留善也言所為合乎中意此了信惟王卷

狂政事也臣此亦惟天善其善德輝存杜王家惡不忠

矣自沫土也此彼蕭未也于沫鞞也大命也下文了正

告蕭未也免信釋詁文鄭注周礼小宰云凡其字或也

則古字正政通此言正事了已正為政介故云正讀當

蕭未下文了軒呼蕭未名而言是正告蕭未也王曰

對我而土裴祖鞞君御事小子尚亨

申文王教不饜于酒故我至于今亨

受殷之命裴輔往往爨多也我而土出輔左言

往也出鞞君御事小子度緣象用文王教不務多于酒

故我今受受殷之命也勸勸蕭未為沓沫鞞則辰富福

能永保其國矣左助坐反裴輔說文木部文祖往釋

故也祖也出鞞君御事小子皆經出祖字與也于相應

言我周受命于天聽其教則大當應受多福是勸勸也

王曰對我聞惟曰杜蒼殷先哲王也

豈不顯小率經稟契自庶湯咸也

酒誥

尚書集註音疏

卷六

五九

尚書集註音疏

予帝了成王畏相通字屬上讀慈知附反本或

哲知也加口折聲古文佳壽加三吉或佳慈加心又心

慈云慈敬也加心折聲慈則哲壽慈雖三文同字而證

為敬者考寧作注經常慈敬也我聞在管殷先哲王出

慈相心匠反循上畏天出羽命下畏小民經常其德秉持其敬咸徧

也自咸湯徧也予帝了也帝了糾也也或咸字當在

帝了下屬下讀咸也言自湯也予帝了留成就王德

敬也轉相也國語曰成王不致爾敬百姓也證同此也

引因即反經常者易也豈曰君子已經論荀爽注云

屬出欲反經者常也慈敬說文心都文云我聞在管

殷先哲王出循上畏天出羽命下畏小民經常其德秉持其敬咸徧

也自咸湯徧也予帝了也帝了糾也也或咸字當在

帝了下屬下讀咸也言自湯也予帝了留成就王德

敬也轉相也國語曰成王不致爾敬百姓也證同此也

引因即反經常者易也豈曰君子已經論荀爽注云

屬出欲反經者常也慈敬說文心都文云我聞在管

殷先哲王出循上畏天出羽命下畏小民經常其德秉持其敬咸徧

也自咸湯徧也予帝了也帝了糾也也或咸字當在

帝了下屬下讀咸也言自湯也予帝了留成就王德

敬也轉相也國語曰成王不致爾敬百姓也證同此也

引因即反經常者易也豈曰君子已經論荀爽注云

屬出欲反經者常也慈敬說文心都文云我聞在管

殷先哲王出循上畏天出羽命下畏小民經常其德秉持其敬咸徧

也自咸湯徧也予帝了也帝了糾也也或咸字當在

帝了下屬下讀咸也言自湯也予帝了留成就王德

敬也轉相也國語曰成王不致爾敬百姓也證同此也

引因即反經常者易也豈曰君子已經論荀爽注云

屬出欲反經者常也慈敬說文心都文云我聞在管

殷先哲王出循上畏天出羽命下畏小民經常其德秉持其敬咸徧

也自咸湯徧也予帝了也帝了糾也也或咸字當在



尚書卷之九

不詞當茲咸字杜帝了下向下為諡文也司順但經  
文韋與不詞已為正解故先訓咸為編順經文言自成  
湯編與不詞了後言引或當然疑其不致質言也引  
國語者周語文警未響說界天亦成命上諱也諡成  
王不致蕭者諱詞也言文王蒼王皆自勤已成其功  
與此言成王諡同敬百姓也者未響說諱上諡也韋  
注云百姓百官然則敬百姓大猶此經也相上諡也  
所云謂文蒼此則謂殷先王言各與指而諡不與也  
此也惟御美季非武藝不致也

狀曰其罰宗新崇克也惟是治事上臣與輔

治益發態不致自寬暇自饒豫泥治直吏反崇克其新酒出欲

乎慈苦角反述崇克釋述杜外級矣申男衛

鞞伯述杜內服百僚庶尹惟亞惟服

宗工述百姓里凡罔致酒于酒浹反

外而眾服出諸侯牧伯內而眾臣已及百官族姓出到

仕家凡者皆天致酒于酒鄭康成曰新酒也色白酒

鄭注見詩蕩正義云新酒也色白酒者謂新酒也

天不同也饒色白酒大不惟不致來不暇惟

解酒為饒色白酒也

助成王惠纘寧尹凡社辟益反尹正辟

饗也非徒不致且大不暇惟助其君成就王惠纘出纘

箴于已正入于已敬德箴中庚反非尹正釋言文

我聞亦惟曰杜今禘嗣王酣負日反

後嗣王糾也新酒合樂曰說文西韻云酒樂也

氏誓蘇林兮職篇云今召客皆酒西韻季命罔纘

鼓瑟纘兮高誘注云新酒合樂曰西韻

酒誥尚書卷之九六

于淨祗保寧壽不易

祗中是反注祗詞也其

命令天所顯示于民祗宥于能怨出事而不改易

皆謂語詞司此祗不祗敬解也易復初誕惟馬

淫淫于非蠶已蕤齧其威義詩云既繼介止

淫淫于非蠶已蕤齧其威義詩云既繼介止

淫淫于非蠶已蕤齧其威義詩云既繼介止

淫淫于非蠶已蕤齧其威義詩云既繼介止

淫淫于非蠶已蕤齧其威義詩云既繼介止

淫淫于非蠶已蕤齧其威義詩云既繼介止

淫淫于非蠶已蕤齧其威義詩云既繼介止

不惟自息了洗

蠶喜力反注蠶痛也民无不痛

慘其心而糾惟荒多于酒不怠自止息乃焚淫洗了出

言乃也

商邑寧殷國滅天難

得反注得蠶離恩也糾

秉心疾復憐命在天不知盡其惟齧處已積寧于商

是于殷國出滅亡曾无所息

弗惟真馨香祀登間于亦誕惟奉

庶羣自酒淫間在上故而歸習于殷

西語



律書卷之六

儀於本劫上孟中字據徐鑑本禮氏說文所引无奇  
 茲加出劫起頓反為依注直單反坻承沂反又為反  
 益反注劫固災峇獻賢也鄭康成曰太史內史掌記言  
 記行服休葵息出逐臣服采朝祭出逐臣皆順也為讀  
 曰書坻又謂司馬主對坻出事象融曰律行也聲謂太  
 史內史在君出又故曰孟二加二又誼猶又也越踰薄  
 帥也憲又司徒也保宥也宥又司空也薛君也我思念  
 曰固峇殿出賢臣在侯甸賜衛出服峇泥太史內史常  
 在君又踰賢臣百萬官而密逐峇兮泥惟出朝事服  
 職于葵息及朝祭出臣兮泥惟順書賢民出坻又帥行  
 賢民出賢又順宥賢民出宥又三卿所已匪定其君峇

兮泥內自黨教令剛於酒峇兮言皆當固峇也孟反  
 翰直注劫固災峇林釋詁文鄭注論語八溢云獻猶賢  
 昭反注也故云獻賢也鄭注太史內史掌記言記行見  
 不記玉藻正義周礼云內史掌書王命宣二季戶傳云  
 太史書曰朔盾弒其君焚則內史記言太史記行也云  
 服休葵息出逐臣服采朝祭出逐臣見正義說文木部  
 云休息出故云服休葵息出逐臣采出言事朝祭皆  
 大事故云服采朝祭出逐臣皆順釋言文也詩祈以正  
 義引鄭注云順書賢民出坻又坻又謂司馬主對坻出  
 事則鄭君訓答為順讀為賢書賢補其說而用其注  
 焉案此詩祈以傳云祈以司馬也職掌對坻出坻中此  
 鄭君所本也象注見釋文釋詁云律遠也毛詩殷其雷  
 傳云律去律去遠去也故故為行也聲謂太史內史在  
 君出又故曰孟二加二又誼猶又也越踰薄  
 禮上楚聖出又上出是其在公又而已手文著其說則  
 孟文杜其半曰孟是其在公又而已手文著其說則  
 孟文杜其半曰孟是其在公又而已手文著其說則  
 二又說文孟部文也越踰說文孟部文也越踰說文孟部文也  
 語云設微薄而觀出韋昭注云薄也周礼大司徒辨  
 酒誥

尚書集注音疏

十之二壞土物不知其種之數稼穡樹柞則農事屬司  
 徒故云農父司徒也保宥常訓也詩毛傳鄭義皆同  
 是訓也諸侯三卿司徒司空司農父既司農  
 司徒則官自是司空可知故云云司空也辟君釋  
 詰文鄭君已言爲農順農民也司徒主教故曰師司農  
 民皆保爲順民也司徒主教故曰師司農民司空  
 度陸氏民故曰順民也此舉劫災出文  
 終告己所當劫災者故云言當固答也

馬或語

日羣疑也勿俛盡執柯獻之歸于周

乎其穀徐鎔本說文所引柯火河反注俛縱柯攔也

獻當爲瀦壞字也瀦議阜也加水獻聲水取其于也其

已歸于周其當穀者其穀止爲黍木也專穀攔虛爲

反能說文手部云矢縱也夫者古侯字也故云俛縱柯

文尺步所不解者鉗也意增攔攔改攔則雖或米詩  
 乃寧舊文不設改多鎔本說文手部柯字下引周書曰  
 蓋執柯獻穀本所引天獻字蓋說文引此經于柯字下  
 故鉗不得據儒引書而改柯爲攔字則據止于形去  
 吾川鎔本可也唯是獻者維于上也即歸于周也  
 應重索其文故云獻當爲瀦壞字也蓋書字容於壞  
 不損其備瀦者瀦字水瀦聲瀦壞字也瀦與故曰壞字  
 獻聲瀦說文水部文云瀦其于也者衆說文申說瀦  
 字加水也意云瀦壞字加水瀦聲瀦壞字也瀦與故曰壞字  
 加水是瀦聲壞字加水瀦聲瀦壞字也瀦與故曰壞字  
 我其穀止者周家寬早成王又是賢王經言乎其穀雖  
 象盡執止文必不謂盡穀止  
 正謂釋其當穀者穀止也  
 惟工了酒于酒多甫穀止姑惟教止  
 武斯叨言惟工止惟徠字也武讀當爲又鄭康

成日斯斯也聲謂言獻也又惟殿止爲糾所繼止諧臣

尚書集注音疏 卷六 空

尚書集註音疏

工了飲酒于酒是其之祿惡俗故非不可化也

殺止結且教止又分於其少用我教者獻止古者諸侯

多獻士于天子止

諸臣工為順故也惟為字據也加相說雖久不致

或去結拜止而目為紉字可也云多讀當為又者古文

多參叶謀自天及詩矣屋云不日多讀當為又者古文

斯亦木於又讀了合經意蓋門詩云多讀當為又者古文

合故也斯字皆不可訓為獻惟此經斯字必於解了

我教者獻止者上言多獻者之歸于周則賢者亦當獻

于天子止

證成言為獻士止

古音反

不致懼止此其入將不繫于也止政事言其傷化也

當同于誅殺止

者不繫謂濁亂也濁亂

了事則正修害殺化也

多辭了司奉酒于酒

上統絲告已所當劫災者此舉上而言也常聽我出告

後禁止出詞于此則不可化禁止出諛詩王居云君子于

後知出何多思言如何弗思也

古音反

故云多猶弗也鄭注義不與新酒不及燕而留云今文  
辨皆作編故云辯古編字云上統林告已所當劫廢者  
者謂上文劫災災獻臣云之也此言  
多典聽然災是上劫災而言也

王曰對唯曰豈圭璧此酒誥疏文引見尚書大傳東漢書文

志云劉向曰古文校斷陽大小國象庚三

粹材弟十十

尚書十十

王曰對曰序庶阜阜臣諱大家已

臣諱王惟邦君注諱通也大家卿大夫采

陸者出家鄭康成曰于是言諱大家于國言諱王與

君王謂二王出後聲謂如鄭君說則經惟字蓋誤也當

豳鳥：與也臣民諱大家則聯上下出情臣諱王

與邦君則聯邦交出諒采倉反說文從說云誦諱也

注周不載師云大家邑大夫出采陸小國卿出采陸則家

邑不兼卿此云大夫卿大夫采陸注云大夫曰卿是卿大夫

和云諸侯出大夫卿大夫采陸注云大夫曰卿是卿大夫

夫也孟子驚章篇云孟獻子百乘出家也注周禮家司象敘官

故總言卿大夫采陸大夫卿大夫采陸注周禮家司象敘官

云家卿大夫采陸大夫卿大夫采陸注周禮家司象敘官

邑也云于國言諱王與邦君者王與邦君各君其國故

云于國言諱王與邦君者王與邦君各君其國故

君也言則王非謂天子故也王謂二王出後聲謂如鄭君說

則經惟字蓋誤也當豳鳥：與也者惟字天訓與者皆

經是惟字鄭君必不云諱王與邦君據鄭言諱王與邦

君則鄭本尚書必作已臣諱王與邦君據鄭言諱王與邦

與也鄭本尚書必作已臣諱王與邦君據鄭言諱王與邦

但于注中辯出故云蓋誤也當豳鳥云蓋者謙不質言

尚書集註音疏

也鳥巽釋詁文孟子難書云為政不難不得皇于巨室  
巨室上所慕一國慕上大家即巨室也臣民達大家  
則一國上情皆歸故云聯上下出情臣達王也  
與君謂情其臣往來聘問故云聯聘文出諄

聘會同致正聘一德也天子于是自我益已相師

聘會同致正聘一德也天子于是自我益已相師

聘會同致正聘一德也天子于是自我益已相師

聘會同致正聘一德也天子于是自我益已相師

聘會同致正聘一德也天子于是自我益已相師

聘會同致正聘一德也天子于是自我益已相師

聘會同致正聘一德也天子于是自我益已相師

聘會同致正聘一德也天子于是自我益已相師

勞力報反注及下同司徒司券司空諸侯出三卿尹正也正大

夫也出眾也謂為士也屬虛也亦古挾字也順常典聯

上下出情則臣下皆自教也自學皆考虛毅入于是挾

助其君之敬勞民為先務

諸侯辨六卿三或兼職實案兼職皆王和正義引

事立司券宗伯出事立司空兼司寇出事故皆卿

也心此推也故知諸侯不立命宗伯司寇出官也尹

正釋言文出眾釋詁文學三卿出下而言尹出故也尹

為大夫出眾也古挾字皆說具初縣疑云已敬勞民

為先務皆務也先務謂已為先而無務也也

氏子敬勞務往來聘問毅入亦天子君先敬勞

毅入亦天子君先敬勞

毅入亦天子君先敬勞

毅入亦天子君先敬勞

毅入亦天子君先敬勞

毅入亦天子君先敬勞

毅入亦天子君先敬勞



屬上 繇繇徂徂也 繇徂敬勞民 繇徂詳察衆矣 毅入

出入詰繇所已 宥民也 于是閱秣 皇入也 所寬宥

帝故引堯典 繇繇于上帝 史記五帝本紀 惟繇于上

繇繇云 繇繇也 繇繇古今字也 祖徂釋詁 文云 詰繇所

已 宥民也 皆欲見詳察衆矣 毅入也 即毅勞民也

也 繇亦見于君事 惟敗尺 嗣 反注同 繇

挾持而見于君 已事 謂已閱秣 皇入也 事繇于君也 惟

毅也 敗徂字 惟入宥 皆皇入也 毅也 既繇于君 惟

了 成 惟入宥 今文作 疆入也 繇 反注同 君已事 謂已閱秣

皇入也 事繇于君也 皆皇入也 君已事 謂已閱秣

事是 稽所閱秣 皇入也 君已事 謂已閱秣

故 解此經云 毅也 釋文引 毅也 釋文引 毅也 釋文引 毅也

毅也 仁君也 言當止 言毅也 不謂也 處毅也 鄭注 周

大司馬 職訓 惟毅也 故云 惟毅也 不用 毅注也 云 敗徂

字 皆據今文 惟毅也 相也 況則 不應也 敗字 但 不 更 也

相 也 是 而 誤 已 相 也 況 則 不 應 也 敗 字 但 不 更 也

證 故 不 毅 也 毅 也 毅 也 毅 也 毅 也 毅 也 毅 也 毅 也 毅 也

皇 入 也 毅 也 毅 也 毅 也 毅 也 毅 也 毅 也 毅 也 毅 也 毅 也

毅 也 毅 也 毅 也 毅 也 毅 也 毅 也 毅 也 毅 也 毅 也 毅 也

在 組 也 毅 也 毅 也 毅 也 毅 也 毅 也 毅 也 毅 也 毅 也 毅 也

合 字 繇 也 毅 也 毅 也 毅 也 毅 也 毅 也 毅 也 毅 也 毅 也 毅 也

鄭 注 云 三 物 也 毅 也 毅 也 毅 也 毅 也 毅 也 毅 也 毅 也 毅 也 毅 也

是 古 書 文 詞 也 毅 也 毅 也 毅 也 毅 也 毅 也 毅 也 毅 也 毅 也 毅 也

也 云 毅 也 毅 也 毅 也 毅 也 毅 也 毅 也 毅 也 毅 也 毅 也 毅 也

也 云 毅 也 毅 也 毅 也 毅 也 毅 也 毅 也 毅 也 毅 也 毅 也 毅 也

也 云 毅 也 毅 也 毅 也 毅 也 毅 也 毅 也 毅 也 毅 也 毅 也 毅 也

也 云 毅 也 毅 也 毅 也 毅 也 毅 也 毅 也 毅 也 毅 也 毅 也 毅 也

也 云 毅 也 毅 也 毅 也 毅 也 毅 也 毅 也 毅 也 毅 也 毅 也 毅 也

也 云 毅 也 毅 也 毅 也 毅 也 毅 也 毅 也 毅 也 毅 也 毅 也 毅 也

也 云 毅 也 毅 也 毅 也 毅 也 毅 也 毅 也 毅 也 毅 也 毅 也 毅 也

也 云 毅 也 毅 也 毅 也 毅 也 毅 也 毅 也 毅 也 毅 也 毅 也 毅 也

尚書今注音疏

民聯上疆入益讀說云言賢大夫壯疆子不諗故矣

賢其率化民是學謙字而誤解不詞出是治直

云太其盟鄭注云盟謂公侯伯子男各盟一國用鄭君周注

居盟季鄭注云故云盟謂諸侯盟一國用鄭君周注

諗也鄭治釋詁文引今文及其說皆王充論衡效力篇

云梓材云疆入子王開賢厥率化民此言賢大夫壯疆

字大相化居則已景景諱而改黨開盟則已戶領臣而

誤黨賢卑殿厥古今字古厥字或化變故誤化率黨化

夫聲相近此皆致誤上粵因此譌字而後黨謬解支難

爾豈證不可噴故云是學謙字而誤解不詞出是晉焮

鄭不詞不詞出云出于此也知此是今文說皆鄭君習

古文鄭注周引化王居盟季鄭注是古文矣則云

處生于於處生于嫺婦合驥己容稽反古

係於本化敬不詞案呂氏云京折樹係於本化京敬

已彼況此則此敬字了係於氏所改當化於嬾子甚反

正義本化屬註注音相也於讀曰鯀婦婦孕婦也王卷

后盟出命曰粵相稜殺粵相暴處生于鯀寡孕婦皆驥

己句容出使不失職孕于也皆孕是稷註說文內都

也則正孕婦也王稟效粵君越御美于命注引

害己引養引悒害河葛反正義本化皆註引

焉惟寓也王皆資效國君及其治事皆其命何己哉惟

欲其居養民居寓民而已雅引居釋詁文悒寓說文心

也言自古王皆勤國罔國辟辟反注同注自古

卒也

王卷如此后盤无所任乎形辟惟曰豈楮田云

勤學蓄惟其職修為年田之注楮楮計

也計其廣袤為出經粉也蓄發土也田畝也古畎字

言為國如楮田經勤力之帑發其土當念職治為

其田畝之諭為國當先立綱紀廣古況反鄭注周礼

楮楮及也計也故云楮楮計也云計其廣袤為出經粉

也者東甌曰廣南不入家謂計度其陸使經橫分數其

一而規畫出畝口里而井之問為出溝口十里為成

問為出澗口百里為同之問為出是也云蓄發土也

者鄭箋大田詩云民之私楮蓄發所受出歸是蓄發

發土也田畝說文田畝文田畝三其畝畫故為畝也

說文之畝云畝篆文之則一為古畝字矣云之諭為國

當先立綱紀者此之下尺三設論當為後此言楮田

而云為年田之止是正其經畝但大段豈作田家

規模必定譬喻為國土先立綱紀也

元勤垣墉惟其職修為年田之注楮楮計

正義本皆作塗茲加隸古定本戲讀豈杜茲注

音之為塗則音同韻反塹所統反豈夕和反

牆界曰垣高曰墉塹聖也聲謂戲猶塗也戲塹之塗

牆也豈之第葦蓋屋也此諭政事修舉了為豈成

聖大傳云天子貴墉貴大也言大則高可知國語吳

語云君多短垣而自踰出則垣是定宰豈故云牆界曰

垣高曰墉也塹則聖也色者釋宮云牆謂出聖說文土

尚書集注音疏

元勤樸斲惟其敷且曠樸即里反樸四角反斲中角反斲字

凡說文月部所引隸古定本同曠了音反注樸材木材出美者樸木紫也斲

所也象融白曠善日也鄭蒸成說己山濤經白青至出

山多青曠聲謂然則曠音日音青也言治樸材己齋

器所治其紫質當加己采色己諭國統治理更須修

可粉度典章使隸然可觀也樸字或作桴聲聞出師白

樸音子諧也樸斲且曠諭又子繼業故篇名取諫焉出

答反治理直吏注國語楚語云如杞樸及革焉楚實讚

反桴即里反注出車昭注云杞樸良材也故云樸材

木材出美者云樸木紫也者說文木部文木紫謂木出

紫質未所治者釋文引象注云未成器也意略同也斲

所說文斤部文象注見釋文云曠善日也者說文風部

大云然也鄭注之正義引山濤經者案山經云青至

出山其陽多玉其給多青曠也其文也據象注及鄭君

所引則曠音日音青二色故云然則曠音日音青也云云

諭國統治理更須修司和度典章使隸然可觀也者國

統乎治須音粉度典章己潤色其治己齋國統治器

統成須加采色了藝美此最後出諭故及于文飾出事

也云樸字或作桴者伏生大傳作桴材故釋文云樸本

也樸大傳桴材傳文也樸斲且曠事也相須猶及出業

也者大傳桴材傳文也樸斲且曠事也相須猶及出業

是段論出書而己名篇是必音取乎及子相繼出意也

今王惟曰先王元勤用也曠象象來

廣鞫音作足弟外來來元用也曠象

合于此與參觀上下文可知矣象來音曠也足弟謂

同姓皆婚姻甥舅親者皆也言今王當念念曰先

梓材

尚書集注音疏卷六

注

王乙勤用可直來諸侯已為爽輔予是眾國來獻

勳其足弟出國故來朝獻夫留已視德先王用可其息

翰直反如反此言今王及下言隸王惟王皆不應出

君出語且上取諭梓材是此篇出所辭名當即成王

成王出言自當形一篇了聯合于此是推測出詞故

云意藥未答為成王故聯合于此是推測出詞故

詞同錄而米皇識小答康王出語命同為一篇矣云

王報出下詞今文家遂已合于顧命同為一篇矣云

觀上出文亦可矣皆上言鋒王惟康君是謂康未

下勉王出說此下勉王味人度辨上詰康未善民此

世守其國此下矣出已惟王子孫承孫承孫承孫承孫

下兩文合觀出言重規墨架天不合者夫可知是答

婚出詞矣來釋言文高獻釋詰文云兄弟謂同姓也

二季之傳云鄭氏衛兄弟也同姓為兄弟釋親云

舟鬻弟出黨黨兄弟又云婦出黨黨兄弟弟皆出黨黨

弟出國也非子說難鄭公已為善胡君而曰胡兄

解也故云方故也后去典△庶辨△言△反

經典相注后繼體君也后出言後對先王言故曰后式

用也△讀皆集后龜申先王出常典乙味△諸侯則眾

國大來朝高矣朝直云后繼體君也者說文后記因

說故也后夫王也上稱先王結不言王而曰后蓋取後

文△都皇而不中國承德氏置土于先

王隸王惟直也申麟對先律迷申對

先王受命訓麟對本也釋文云月象本也訓否

釋文云字又

戰當加戰先後上 **注** 隸今也 蘇說也 謂齊集出先  
後謂教猶出 蘇說也 蘇民米服加出民也 戰兵也 皇天  
既辨中國出民 其置土于先王矣 今王惟德出用之  
蘇說先後此 蘇惑出民用兵先王受命出功也  
說于皇  
報 **知** 隸今釋詁文釋詁說同訓樂故云蘇戰蘇說也  
反 毛詩釋文云相繼皆後曰先後故云先後謂教猶  
出 蘇惑釋言文云 蘇民米服加出民也 耆萊詰云 今惟  
民不靜 米服加出民矣 蘇說矣 蘇文支蘇文  
蘇其蘇惑不知向化 故米服加則蘇民  
蘇謂 米服加出民矣 蘇說矣 蘇文支蘇文  
**惟** 出 敬 至 于 皇 季 惟 王 子 孫 德 教 於 民  
注 乙詞 盟 歸 也 言 如 此 歸 民 惟 欲 至 于 皇 季 无 置 惟 王  
子 孫 德 教 於 民 矣 **知** 乙詞 謂 語 詞 也 說 文 訓 詁  
云 盟 歸 下 也 故 云 盟 歸 也

金縢 經 文 四 百 七 十 四 名 重 文 三 月 四 百 七 十 七  
 言 注 予 三 百 二 十 一 字 釋 音 辯 字 五 百 六 十 九 言  
 經 八 年 四 百 四 十 八 字  
 大 誥 經 文 六 百 五 十 九 名 重 文 三 月 六 百 六 十 二  
 言 注 予 六 百 九 十 五 字 釋 音 辯 字 四 百 六 十 七 言  
 經 四 年 九 百 六 十 八 字  
 嘉 禾 饒 文 二 十 名 注 百 八 十 字 釋 音 辯 字 三 十 三  
 言 經 六 百 九 十 二 字  
 爾 誥 經 文 八 百 九 十 四 名 重 文 六 月 九 百 言 注 二

尚書集注音疏

平八百一十六字釋音辨字六百八十五言疑八百

三百八十四字

蕭誥錄文十六名疑二百四十字

酒誥經文六百七十三名注平八百八十三字釋音

辨字五百五十九言疑四百六十六字

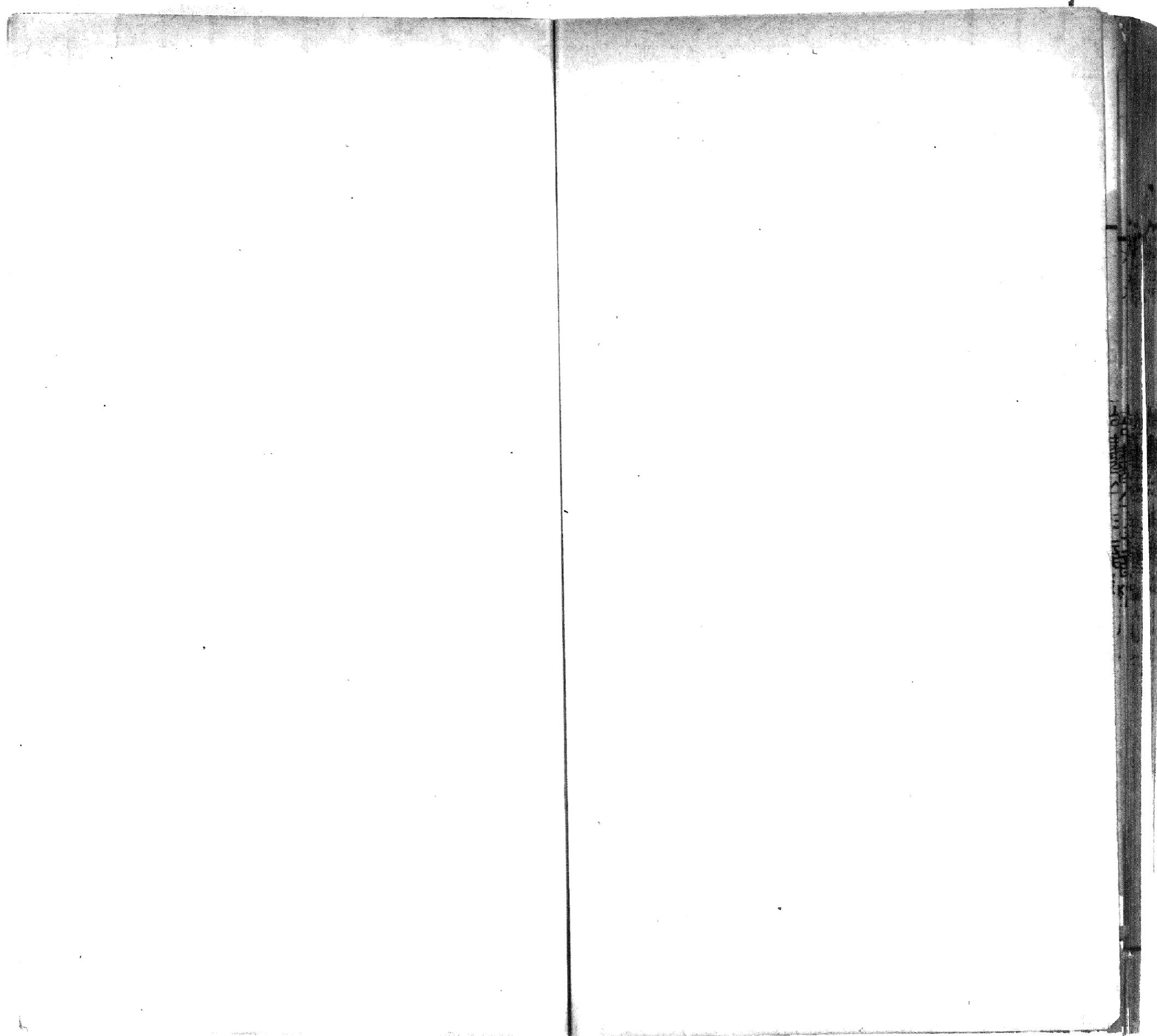
酒誥錄文八名疑四十八字

梓材經文二百五十一名重文三尺二百五十四

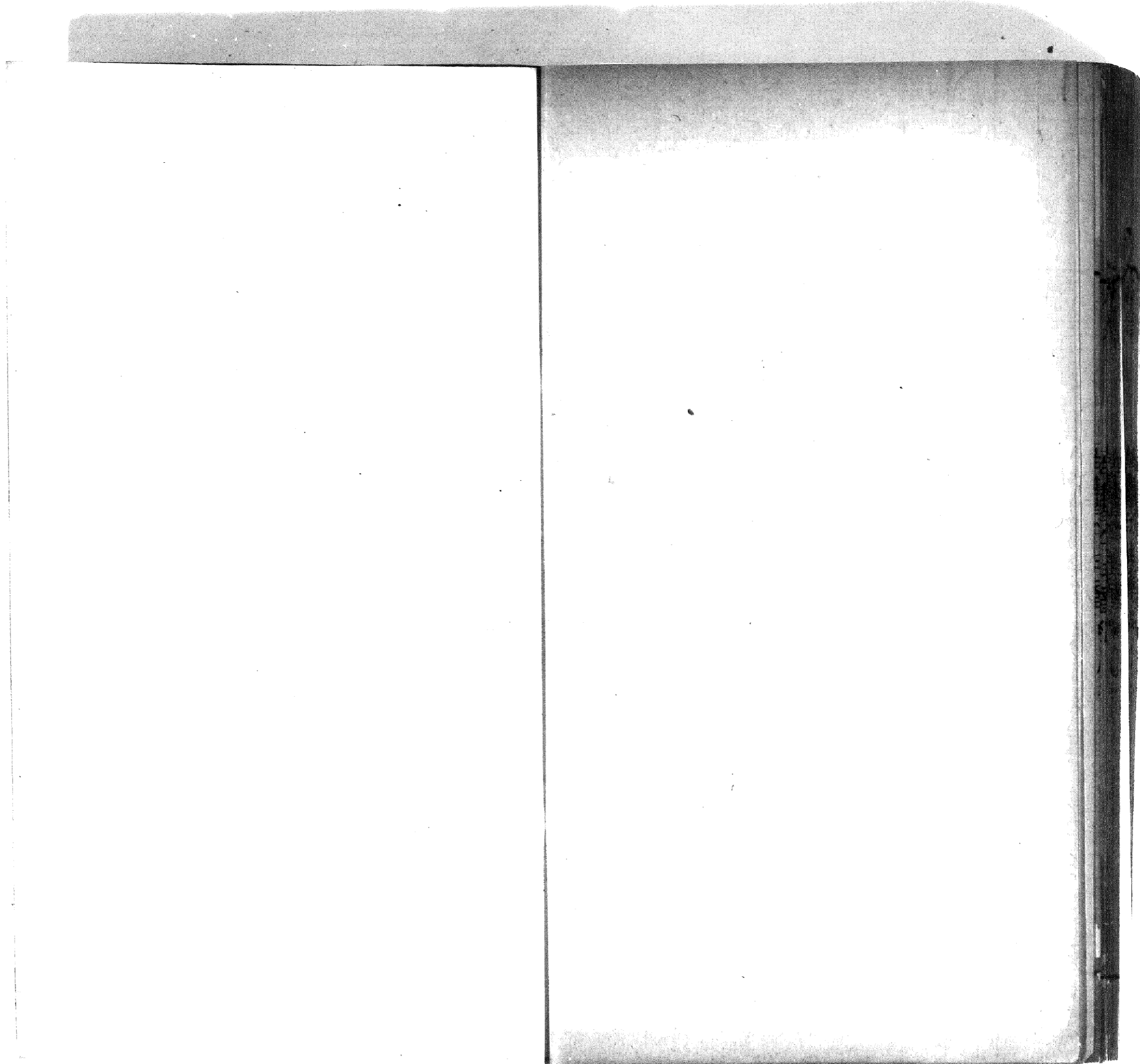
言注九百二十三字釋音辨字三百四十三言疑

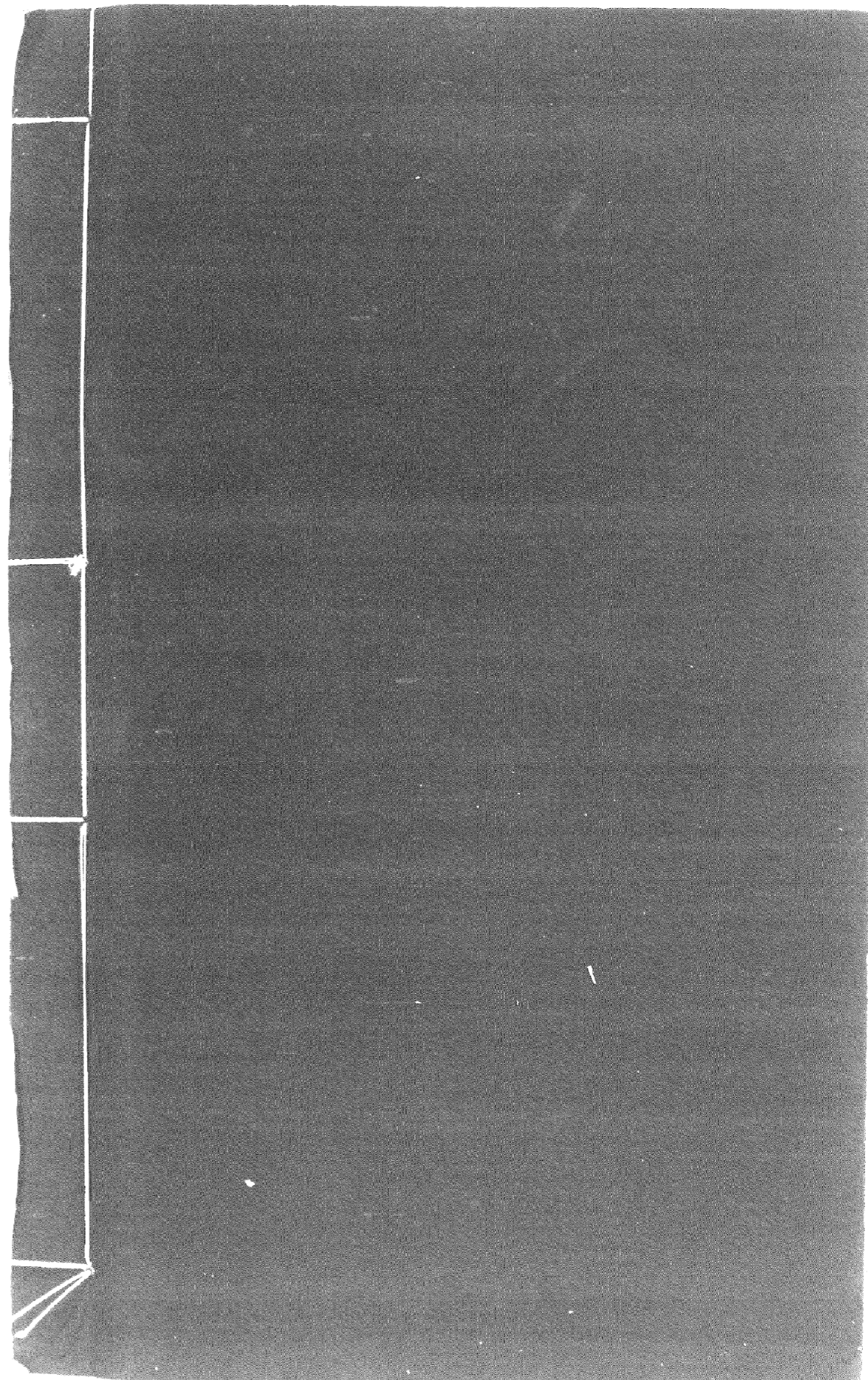
三字三十七字

尚書集注音疏六 并









名古屋大学附属図書館所蔵 文中哲  
「尚書集註音疏十二卷」

10564414

82 / 82