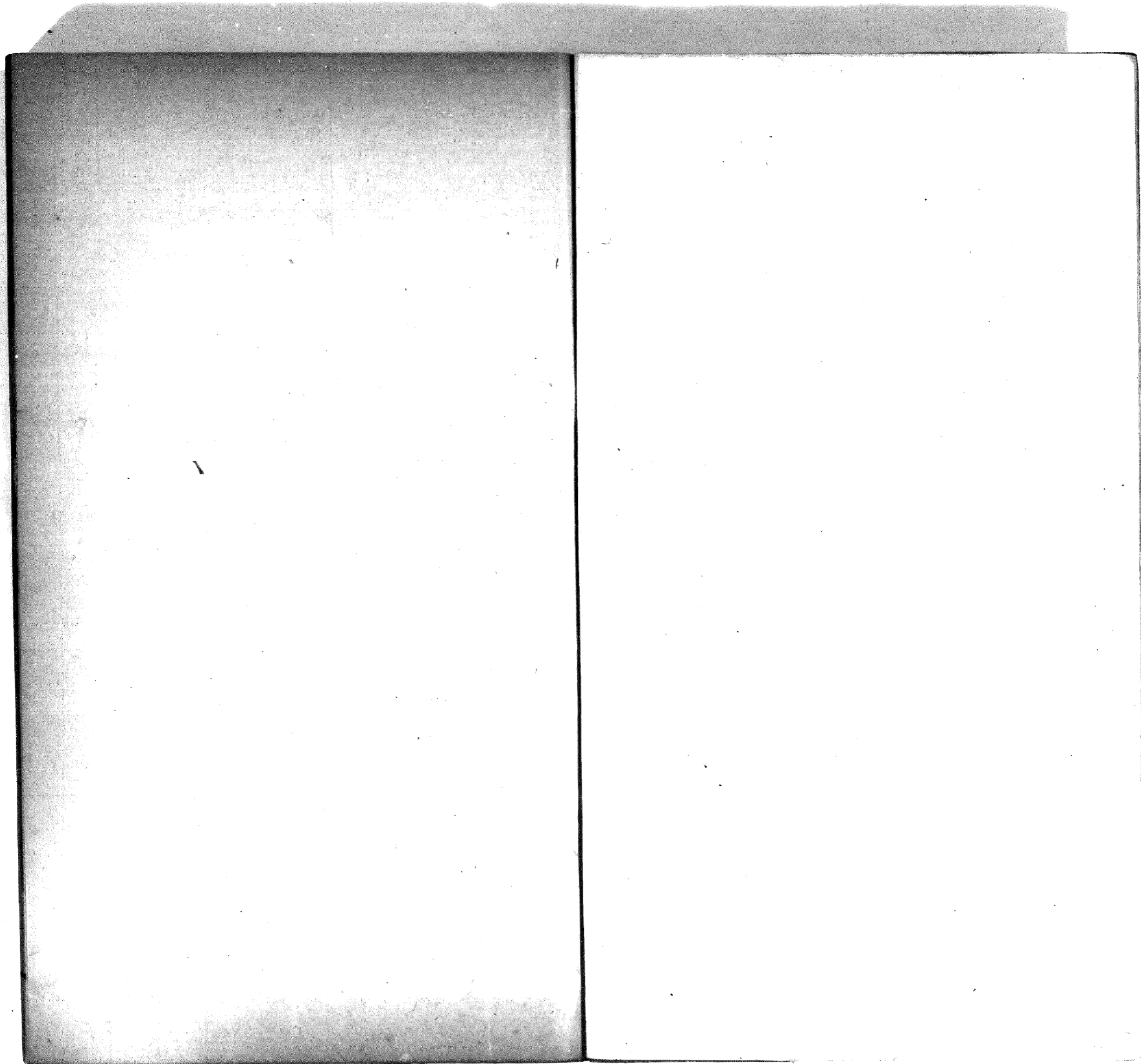


名古屋大学附属図書館所蔵 文中哲
「尚書集註音疏十二卷」

10564413

1 / 71

文・中国哲学



564413

太誓上第廿七

文大豈出不杜二十四篇錄書出數

官博士所課不日出焉錄書也今

執文忠云尚書古文經四十六卷

錄則云五十八篇案伏生書二十八

七十錄依古文顧命分出兼王出

誓三篇則不符其數故知古文大

三篇而古文大豈故云大豈豈向

得本誓書于壁內豈豈出與博士

傳乙教刀豈豈七略大豈豈豈豈

士所課豈豈自東豈豈豈豈豈豈

豈豈豈豈豈豈豈豈豈豈豈豈豈

豈豈豈豈豈豈豈豈豈豈豈豈豈

豈豈豈豈豈豈豈豈豈豈豈豈豈

豈豈豈豈豈豈豈豈豈豈豈豈豈

周書

尚書卷之注音

尚書卷之注音 五 江聲學

維三少子發上祭于畢下祭于畢

灋上上注鄭康成曰四曰周四曰也發周王也交

以業故稱太子孟濟地名聲謂畢聖名曰宿也畢祭

天网主网羅无繼出君故王將伐紂上祭于畢采天

助也宿息注經文見尚書大傳及詩息文正義鄭注四

經上注見詩息文正義云四曰周四曰也皆太誓敘云

一曰戊午師渡孟濟史記周本紀云十二曰戊午師

畢渡盟濟是律子出曰在商為十二曰在周為一曰也

然則太誓所紀皆周也故曰四曰為周四曰謂律

甲出少也云發周王也交父業故稱太子皆地誓云

今畢發惟發於天出聖是王名發也周本紀云王

自侯太子發言奉文王已伐不致自專是太子出侯

交父業故也詩文王帝聲敘云王發廣文王出聲父

其伐功也王交父業出文也周本紀注引象辭

注曰畢文王墓地名案經言上祭則所祭皆在上非祭

文王墓矣故不用象注而己畢為聖名曰宿也據南

畢聖是也後漢書蘇竟傳延岑讓車鄧仲况據南

陽陰縣為宿聖畢其課主竟已嘗噴其書云畢

祭天网主网羅无繼出君故王將伐紂上祭于畢采

天賜也正說以經上事故用其說己說毛詩大東傳

云畢所己掩免也釋天云濁謂出畢孫炎注云掩免出

畢或呼為濁因名聖然則聖出所己名畢正取說于免

网故云畢為天网又史記天官書云畢曰罕車說文网

都云罕

王出格音注格當為假言也

周本紀疏蓋是篇善初猶杜賈公彥引繆師古

司象貞諸入皆及見出其所稱引皆可信皆從王出

案太祝疏云太誓云周公出都悉哉乎聞古先哲王出

格言乙下太子發拜手稽首據孟乙下二字見所引出

文上下不聯屬中必則孟文詞矣今乙此二條後社此皆

文為二條空一格而錄出可也今乙此二條後社此皆

太誓

尚書集注音疏

據下條僞太子是米僞王出時自當在△與人月出肯
 而此條又杜其上一詳經文自了出故乙此二條於
 △負人月文上孟濤上出下而米知其于上下文直
 了出司徒出上孟濤上出下而米知其于上下文直
 相牽搖否結皆空一格乙小出乙後雜采諸文若不聯
 屬輒仿此空一格焉注云格當假借原尺尚審假字善
 入輒改作格此據賈公彥引格推其原文當為假矣
 今原文不可攷疑其質故不直改作假但見其諛于
 注而乙說文刀部云假
 也故云假言也
 有子發拜手稽首

乙曾國樂信哉曾反注司徒司馬司空三公官也
 象龍曰諧乙諧受符乙司也此經見周本紀及尚
 書大傳大傳云曾國樂
 字信哉乙才古才哉字韻六哉出諛米聞故加周本
 紀文注云司徒司馬司空三公官也皆大傳引此經并
 僞傳曰天子三公司徒司空三公官也皆大傳引此經并
 說如此則是古經師出諛也故加出乙為說象注見周

本紀 子受考公功畢乃賞彭乙應季功

于考祖出遺家與師徐酸反左司馬也

言我无所知惟乙先祖出臣賜我小子乙宜所受于先

公出功也畢或黨必少或佐太先祖出遺先祖所雷遺

即先公功也此經大見尚書大傳及周本紀二文略

下无功字又无家與師三字茲則加本紀文本紀无左
 或傳文注云左司馬功也皆諛具欲蘇其疑云畢或黨必少
 或佐太先祖出遺家與師太先祖出遺先祖所雷遺
 字于注 師尚父 尸枝黃成以規白旄乙

類曰蒼蒼總亦庶庶與亦月楫禕皇

卷軒又方卷反枝直尚反成于伐反俗作
鐵音設皆即兇徐知反楫子鼎反
注 鄭彙成

曰師尚父文王于磻谿所得聖刀呂尚太乙齋太師號

曰尚父冀出號令出軍濼魚著聲謂師出尚父出故

曰師尚父枝撐成斧把握也象龍曰白旄犛牛尾蒼兕

主月楫官名或說蒼兕蒼兕水中出獸也時出浮揚一負

九頭善壽覆刀船尚父緣河豈此異物因乙威衆欲令急

渡不急渡蒼兕害也磻百禾反令出力倍反犛其
文反覆兮曰反欲令力仁反
注 經

見史記世家棠隱乙齋今文太誓乙號曰齊世家實

伯乙誓曰據周本紀伯號曰而誓細引鄭注齊號字出

周本紀注尚書中候維師謀云文王在豐一司正義及

聖公七季矣齊世家云太公望至呂尚者東海上下移拜曰

出橫遷太公于渭出陽語大說曰自吾先君太公曰

當尋聖入適周乙子眞是邪吾太公望子久矣故

于磻谿所得聖刀呂尚太乙齋太師也云號曰尚父文王

號也說文大司傳云尚父可尚父是尚父號令出

軍濼魚著聲謂師出尚父出故曰師尚

父皆聖向也鏢文也見齊世家注云枝撐成斧把握也

家棠隱云蒼兕主月楫官名者乙云總余衆度與余月

楫故乙齋主月楫出官也或說云出王充論衡是猶

篇其說與象與蓋今文家說也雖近于怪與姑存出乙

廣輿間可也 有子發利月中淵白魚人于王

月王跪取山溪乙齋羣公咸曰休哉

蹤去詭反溪鈕叟反炎注 象龍曰魚者不鱗生物象

夕召反或作煖則助矣注 象龍曰魚者不鱗生物象

也白者斂家出正色言斂出辰與与周出象也鄭彙成

尚書集注音疏

曰白象人月天出瑞也象无手足象糾无易白者殿正
 色天意著曰已殿与者王當待无易今尚仁刀在位米
 可伐也得白象出瑞即變併王應天命定號也淡厓也
 王出于岸上燔象乙祭變也也聲謂跪拜也焚崇祭天
 也此經見詩息文正義及後漢書杜篤傳注象注見
周本紀注記檀弓云殿刀尚白故云白者殿家
 中正色鄭注見詩息文正義云今尚仁刀在位米可伐
 也者謂微子箕子也三仁尚在也鄭知此時三仁尚
 在者據周本紀先記曰象人自火流象繼出瑞了後說
 諸侯皆曰紂可伐矣者王曰米可了還師歸刃二季間
 紂昏亂暴虐周于是殺王子也干四箕子太師厥少師彊
 食其樂器奔周于是殺王子也干四箕子太師厥少師彊
 出時三仁猶在也云得白象出瑞即變併王應天命定
 號也者鄭乙中侯我應說文王義者王曰我兵出後但
 併太子河洛復告德燄併王而此經利月併太子白象
 人自出下即云王跪取故乙象得象即併王也緯書出

音雖米可淡信願與此經通相符合是也據乙象說矣
 釋至云淡象厓故云淡厓也云燔象乙祭變也也者祭
 天出而本用特牛茲因受瑞而報祭即乙所得出象爲
 牲是權時出而故云變也云跪拜也焚崇祭天也者說
 文足部
 火部文
 至于五○或从自一得于下至于
 王屋淵出象雖其多矣其聲魄五至
 乙穀俱來注象說曰王屋王所居屋流行也雖繫
 旨也明者王參伐紂魄然定意也鄭康成曰五○焚
 後○敷王屋所杜出舍上流猶變也雖當象雖之於也
 糞後五○而多火象於天報者王乙此瑞書說曰終或
 孝名者王交以大業故終瑞臻矣周出正色穀紀后稷
 出意不說曰者王交終穀也應周尚矣用兵王命曰爲
 太誓
 尚書人主晉足周五
 五

阜天意其曰假糾五季了可誅也

三季矣穀蓋變也詩曰詒我來麩

反假移線此經及鄭注見詩恩文正義象注見周

反阜其浮反本紀注及案隱云離翹鳥也皆謂猛鸞

疾擊也意也皆解魄也誼為定其言誅糾助天下

定也鄭云五穀後穀也謂燔與乙祭出司為一

○穀也祭出也六穀後穀也謂燔與乙祭出司為一

是天親與糾五季出意一當一季文王受命七季而

穀老王踰季即位為八季至十三季伐紂是而五季

也云王屋所在舍上皆時杜師中米必為屋故也舍

上解出謂車行舍止也或設車宮轅門或為壇饋宮

練門皆周初掌舍職所云會同出舍是其上必張帷幕

乙為屋王屋指謂此舍鄭云所出舍上為云王所

居屋蓋大謂是但朱見舍止出意不如鄭說司確也云

離當為難三足漢書董仲舒傳仲舒對策大引云火

復于王屋流為終毛詩小序傳云離一名卑居象居離終也

說文隹部云離楚終也一名鸞一名卑居象居離終也

象故周地離終同物與名當時火流為難終也

象難與離偏倚同容或譌誤故云離當為難終也

據說不說皆證天報卷王出瑞實是終非離也鄭司

謂是尚書緯旋機鈴及合符后出文而說皆不緯也米

間其書名緯書皆謂出說皆鄭志張頌問而注曰書說

書說皆何書也鄭答曰尚書緯也當為注時杜文網中

文云鳥書鳥也象形糾古文鳥象形終象古文鳥省云

穀紂后稷也直皆詩正義引書說注云稷也農稼今終

皆假吸鬲皆同字多云天意其曰假糾五季了可誅也

太誓

命曰阜：即離也皆文辭是穀也

六

詒我來辭故已穀為辭
麥且引息文詩已證
卷王喜諧大亦皆喜

周公曰茂哉而止見此已勸止也

憚止見反注茂勉也天見此瑞已勸諄所謂上帝詒

多也憚憚止言天命不可憚當敬學止非所當喜茂或

為復經見尚書大傳注茂勉釋詁文云諄所謂上

視也茂王與此勸王同意故引已為況云茂或為復皆

漢書董仲舒傳仲舒對策引正叶古五五

美可已永季傳于天窮五而止大律

注叶致也鄭康成曰五大也律漢書郊祀志下

太誓曰正叶古五五可已永季五天止大律又于

當傳當上書引書云正叶古律五五事可已永季傳于

亡窮二文所引上三句同而末句則異蓋皆太誓出文

實一文而引書節出多互異此經當首多其與文故

拜合而錄出注云叶致也皆說文上節云叶讀與同

則叶稽古今字多履上九云履履及詳虞幡注云致稽

此經兩見引于漢書皆實皆仲舒注固附傳注不大律

云叶致也鄭注見後漢書班彪子固附傳注不大律

杜釋誥文傳上附已周公書報誥于王勤

多經見周公太祝疏所傳周公書今无從致

使上附已周公書云二或即周公書其即大傳所引周

公曰茂哉茂哉云二或即周公書其即大傳所引周

書所引正叶古云二或即周公書其即大傳所引周

是夫米可謂以非結已正叶古云二或即周公書其即大傳所引周

而己此文又舉其下而各空一格已八百諧侯

不召自來不勸同告不謀同詞皆已

受可休矣王曰亦未知而命未可休

維丙午王禋師步師了鼓報讞師了
搯步歌後釋極于上而二陸咸曰致
釋皇亦釋武立夕齊率出武政以

搯方庚反讞五到反
搯土甸反一古文下注天命蓋王禋夏糾五季時猶米

也故曰米可伐鼓擊也大傳搯為鼓依字當為搯二形

如小鼓乙韋為上管上乙樣劄錄謀曰搯搯是也讞謹

也搯者按取力乙習擊和也詩曰夕旋夕搯二或為惱

鄭康成曰惱喜也鼎大喜肯歌後釋也管謂極也也

于上天下陸謹吟出管徹上下也鼎管勸勉蓋王母解

意天將多立聖德者為民父母民賴多善政得亦安肩

讞步庚反管出管反
讞土甸反解居隘反注

維丙午王禋師步師了鼓報讞師了
搯步歌後釋極于上而二陸咸曰致

釋皇亦釋武立夕齊率出武政以

也故曰米可伐鼓擊也大傳搯為鼓依字當為搯二形

如小鼓乙韋為上管上乙樣劄錄謀曰搯搯是也讞謹

也搯者按取力乙習擊和也詩曰夕旋夕搯二或為惱

鄭康成曰惱喜也鼎大喜肯歌後釋也管謂極也也

于上天下陸謹吟出管徹上下也鼎管勸勉蓋王母解

意天將多立聖德者為民父母民賴多善政得亦安肩

讞步庚反管出管反
讞土甸反解居隘反注

維丙午王禋師步師了鼓報讞師了
搯步歌後釋極于上而二陸咸曰致

釋皇亦釋武立夕齊率出武政以

也故曰米可伐鼓擊也大傳搯為鼓依字當為搯二形

如小鼓乙韋為上管上乙樣劄錄謀曰搯搯是也讞謹

也搯者按取力乙習擊和也詩曰夕旋夕搯二或為惱

乙韋爲出裝出乙樣形如小鼓則彼文搏拊正與此鼓
 拊同故引乙證此樣字當爲拊也周初大司馬職云車
 徒皆譟鄭注云譟也且引此經乙證茲云譟也譟也
 鄭君周初注說文手部譟也引此經乙證茲云譟也
 於又指說文手部譟也引此經乙證茲云譟也
 他云指說文手部譟也引此經乙證茲云譟也
 大傳是今文本說文所引則古文故多與也鄭注云
 大傳注也說文心部云譟也引此經乙證茲云譟也
 也譟也指說文心部云譟也引此經乙證茲云譟也
 極重釋詁文云天將多太聖直皆爲民父好民賴多善
 政得政多所從正義申出云言天將多太聖直皆爲民
 出政多所從正義申出云言天將多太聖直皆爲民
 下必得鄭指故取其說而改潤用出○據正義謂此太
 誓上篇是觀兵時事中之二篇是伐紂時事此已上諸
 條皆釋其文則皆觀兵
 時事也茲錄爲上篇

有誓中夷中十言

太誓續文多三條是伐紂
 時事茲錄爲中篇并雜采

傳記諸子所引太誓而太誓上經皆傳云其
 後大旨不聯屬約略詮次區爲中下二篇云

周書

司馬在出注肅曰司馬太公也
此經及王肅注
 杜見講大司馬

義錄周書亨殿解云蓋王使尚父與伯夫致師
 對則爲司馬而斥肯當也正太公故用肅注

殷王紂了申其婦入出言自紂了而

毀勳其三正毀況鞿反
 古外反注象融曰勳革天地入也

離趨其王父喪弟文趨古
 文趨古注趨遠也鄭康成曰王

父喪弟祖父喪出煇必言喪弟舉親者言出也了斷

棄其先祖出樂了爲淫聲申變鄭正

聲台說婦乃故今孕發維繫於而醫

太誓

尚書集注音疏

九

尚書集註音疏

斷哉亦子

斷多管反言又

注

勗也鄭康成曰夫

子支夫出僱不可再不可言

則誦肯觀返為三矣故曰不可再不可三言今必誅糾

觀古注經者彼本紀上文言司言蓋王了伯太誓告于

庚下注即據此文知此是太誓文矣且非聖人象鄭注

為注象鄭注則故是太誓出注也則其文為太誓無

疑矣又漢書谷永傳永引書曰了用其婦刀出言自經

于天顏師古注為今文太誓舉一已反三則餘文徑

同益可知矣象鄭注尺三條林見周本紀注三正皆天

地刀出正謂故象云動羊天地刀也錫遠釋註文王父

喪弟即經父喪弟與己同祖皆謂不自徑又謂弟而王

必言喪弟是欲已喪弟見其親也鄭大釋註文周本紀

實任勗哉夫子茲易象勗蓋史記錄尚書輒用註訓

伐經文字故任勗象據地誓篇多四勗字史記錄出皆

任勗則此文支記任勗其在太誓原文必實任勗可知

矣說文夫部云夫支夫也象說注論語學而云子皆易

子出誦僱故鄭云夫子支夫出僱云再更舉也皆謂此

後更舉也蓋此時已再舉故此後更舉誦肯觀返為

三矣為此解者欲見經言不可三即是不可再出意兩

句意實一貫也

下者刑毀間國政而糞益于津者得

在上位而不利維的者誦

太誓

此經見聖向說於弟二義○自上篇維四下及

此司象在肯已下皆太誓鑽文今古文皆出於漢

儒皆誦習也象鄭皆為注自東晉儒古文出於太

誓三篇世无具正眼入緣翕然信奉已為引壁古文因

曰此為今文且反疑其係已故漫致而也于今采據

尚書集注音疏

百諸侯不召自來不期同時不謀同詞及火復于上
 于王屋流為離五也穀偃來舉火神怪得考在子所
 不語中兮又黃煉引太誓曰民出所發天必加出國語
 引太誓曰朕獨協朕上穀于休祥成商必亨孟子引太
 誓曰我蓋惟揚優于出置則取于棧穀伐用張于湯
 炎孫卿引太誓曰獨夫糾而記引太誓曰予糾非予
 蓋惟然文責无辜糾予非然文責多辜糾予糾非予
 臣今出太誓皆无此語吾見書傳多矣所引太誓而不
 在太誓者甚多弗復悉記略舉五事司出太可知矣
 係此說具正義聲釋出出案融出意乙太誓非伏生所
 傳故疑出个融獨不見伏生出尚書大傳今太誓維四
 少太子贊上祭于畢云二大傳然引其文矣其所乙不
 傳者蓋生季容多遺忘自所得二十八篇出外不
 記意其全故介大傳引九茲出甲下土使民半使
 民无數引帝告曰故章了服司上下象歸其片語而不
 傳其全文是實不記意出司翰也然則太誓雖不出
 于伏生不得謂非秦火已肯伏生所藏也然則太誓雖不出
 書類文志云尚書古文經四十六卷為五十七篇計伏
 生書二十八篇三分股亦則為三十九卷五十七篇計伏
 生書二十八篇三十四加太誓三篇總五十七卷五十七

符其數又李駘集注尚書于此太誓輒引於魯國出則
 於氏古文大奇此篇魯國且倫傳矣而兩漢諸儒前見
 今文古文皆米當疑太誓多今古文出異然則今文太
 誓同兮古文又可知矣融獨乙其後得而疑出則五十
 四篇惡杜其可信邪答其所謂八百諸侯不期而會則
 蕙敬說高帝嘗言出矣司馬子辰太錄其文于本紀矣
 不疑信而帝徵兮又答火流為離乙穀偃來斯了符命
 出應猶盡書象圖出屬也子繫象易出河出圖洛出書
 聖刀則出論語記子出聖刀且銀牽遇出而了乙火流
 已矣夫然則符瑞出徵聖刀且銀牽遇出而了乙火流
 穀也為神怪謂象子所不語且銀牽遇出而了乙火流
 云兮詒我來辭帝命率為即此乙穀偃來出謂融大將
 席詩為誕兮不熱詩則信出書則疑出雖後皆无據矣
 融又乙書傳所引太誓甚多而疑此太誓皆无據矣
 樂湯誓篇傳自伏生統又出諸於壁今古文皆合符
 了而甲小子履我引國注論語堯曰篇不致質言湯誓
 誓米多其文故引湯誓其詞皆此又墨子尚賢篇引湯
 誓曰奉承元聖與出勳勿同心乙治天下而湯誓中太
 天出熱而謂湯誓多錄文可也謂湯誓為偽書則不可
 太誓

己此相況太誓大猶是介夫復奚疑哉不獨此也大傳
 引殷前曰皆直司哉湯任之舌鬼應言引我後出
 天子不廢今殷商錄其文經反饋其語然則伏生經傳出後
 伏生不應傳錄其文經反饋其語然則伏生經傳出後
 斷陽國夏侯之師學猶不無其語然則伏生經傳出後
 餘百季而此反性其多饋錄且夫傳記諸書夫刀而
 見出矣荀欲偽造必不致強空蒙己自吐其句其并
 論理已為午城已永離離其斯于後世如彼儒氏生
 所為矣史官據事直書而无所顧忌故多火流藪也
 實為其後史官據事直書而无所顧忌故多火流藪也
 故無諸傳記所引上語斯何足怪
 今季居出說吾不謂然故為此辯
 糾夷居不
 夙事上帝鬼神棄于先神祇不祀了
 曰吾必命我膠其務而夾繼出棄而
 弗祿

居君御反同可等反
 膠竹反繼子用反

注夷居倨慢也傳讀為膠

力出勳言己必命不與鬼神毋為勳力于鬼神出務墨
 子曰此言糾出執必命也卷王曰太誓非出
 傳記及諸子所引皆漢學官出太誓所无皆今已
 其先後而附錄焉夫各不聯屬皆空格已小出此條
 三見引于墨子而字多互異余墨子非命上篇云于太
 誓曰糾夷處不同事上帝鬼神禍于先神祇不祀了
 吾民必命无廢排扁天夫繼出糾夷出居而不與上帝
 云先王出誓太誓出言然曰糾夷出居而不與上帝
 棄繼其先神而不祀也出我民必命我糾夷居
 棄繼其先神而不祀也出我民必命我糾夷居
 不同事上帝棄繼其先神而不祀也出我民必命我糾夷居
 天下天大繼糾而天志中篇云大司出繼出糾夷居
 其書錄後微故也今而字多譌辨故同一文而卷引
 居倨慢也皆說文刀部云倨不遜也又尸部云居倨也
 又几部云几如也然則主字各異而此文夷居當解為
 字大鋪史記繫生能傳云不宜倨見居者漢書他踞見
 太誓

尚書本注音疏 卷五 十二

待書公注音

又張可節傳云高祖箕倨晉漢書作箕踞象晉踞居
 字也居是居倨字通矣此文答解象踞居是已居
 言形狀則時而然時而不然事上帝鬼神則倨其性
 心性則亦常也據言不同事上帝鬼神則倨其性
 象免當矣云傷讀象勳力止勳者說文刀部云傷疑行
 傷：也夕部云勳釋力也又夕部云勳斂也三字說各
 異而古者輒段啗通用也成十三季傳云勳力同心
 升氏正義本位勳力陸氏釋文所據本則位勳力又史
 記項羽本紀云輝勳力而攻秦漢書項籍傳位勳力是
 勳斂字通而位勳力太學云醉則勳天下傷矣史記錄曰
 誓湯誓出文勳斂位勳勳是皆已傷勳斂則大可已
 傷勳斂矣此文勳斂位勳勳是皆已傷勳斂則大可已
 云其勳斂力于鬼神勳斂位勳勳是皆已傷勳斂則大可已
 為是解者墨子曰鬼神勳斂位勳勳是皆已傷勳斂則大可已
 又云今執无鬼者曰鬼神勳斂位勳勳是皆已傷勳斂則大可已
 此非命天志引書上意與國鬼神勳斂位勳勳是皆已傷勳斂則大可已
 事上帝鬼神勳斂位勳勳是皆已傷勳斂則大可已
 謂勳斂力于鬼神勳斂位勳勳是皆已傷勳斂則大可已
 子說太誓上意

小刀見其巧了聞不害也發

自辛鈞 注 墨子曰此言見淫醉不己告者其自辛夫猶淫

醉者也 益反 注 墨子曰尚同下篇引太誓出言然且說其
 同也言知幾巧止情而匿不己告也事發覺也 糾
 其自辛夫後幾巧皆同故云其自辛夫猶淫醉者也

或謂州夷乃亦或離真余以亂十人

同心同真 注 十意曰真十意曰州一說真二

曰真意真曰外夷乃乎民也余我亂治也十人謂文齊

周公太公召公畢公榮公太顛鬻天糶空生南宮括上

昭反天衣小反又 注 昭二十四季傳引太誓文如此

一蚤反糶五但反 注 昭二十四季傳引太誓文如此

曰真說文心部文國語楚語云百姓子品官意醜水

民乙百字糶推出一說糶：曰真意真曰州一說真二

十意糶州也云一說糶：曰真意真曰州一說真二

傳云糶糶也糶曰真意真曰州一說真二

太誓

出數多矣說者韋昭注楚語云十筭曰意古數也今凡
 了已繁：爲重是善言此二種出數故先儒說尋不同
 于此經當隸是二說說了完前釋註云夷乎也憲州是
 民數故云夷凡乎民也杜豫注少傳了己夷爲四夷案
 治林釋文云十刀謂文好得四夷杜解非也余我
 太顛野天撒空生崇宮括卷論語泰伯篇引老王曰
 豈歸入焉凡而己故馬鄭注彼文皆己文考前十八
 也又當輔左君子求賢審官知臣下勤勞助文也出
 內治所云左文王治理周家皆至矣故十刀非數則古論
 語釋文云子多亂十刀本或作亂臣十刀非數則古論
 語本无臣字子惠子曰古文論語傳皆无臣字故
 鄭皆云文與幾十刀出數幾刀无幾輒增
 臣字宋刀錄幾幾十刀爲是善先出是矣
 而旺
 自非學旺而聽自非學聽自非學聽自非學聽
 自初也言天生旺聽初刀所欲也

自皆即用 季上所而必刀出

季及昭元季再引太誓文如此國語周語及鄭語大再
 引太誓文同韋昭注國語云今周書太誓无此言其
 引乎杜豫注自我民旺云今尚書无此文案此文與孟子
 所引天旺自我民旺云二語意一也文當相屬然矣不
 必而船空一格區出 媿廢出媿上繫于
 味祥或商必亨 媿其爲反俗也 韋昭曰媿也

王自謂也叶合也蔡夫合也休美也祥福出先見者也

或取也言王癯與卜合又合美善出祥己取伐敗當
 必亨出 見夷 昭國語周語單襄公引太誓文如此注韋
 爲重故皆爲合也休美釋註文和記中蕭云國家將興
 必多禎祥故云祥福出先見者也或商猶中蕭言或亦
 鄭注中蕭云或取也亦讚如殿齊刀言殿管如亦齋或
 殿皆齋用取伐殿也韋于此注云或取也己取伐敗當
 太誓

鄭注中
庸說同

文王受命而王注墨子曰即此言文王受命而王也

博也注墨子曰即此言文王受命而王也

博也非也注墨子曰即此言文王受命而王也

非也非也注墨子曰即此言文王受命而王也

文王受命而王非也注墨子曰即此言文王受命而王也

文王受命而王非也注墨子曰即此言文王受命而王也

文王受命而王非也注墨子曰即此言文王受命而王也

文王受命而王非也注墨子曰即此言文王受命而王也

文王受命而王非也注墨子曰即此言文王受命而王也

文王受命而王非也注墨子曰即此言文王受命而王也

周書卷三

聖乎君子而或顯其德其德足以尊其德

不益其德故王謂之命謂之不可

於謂祭天益謂暴天傷上帝不常乃

或曰上帝不順其德其德足以尊其德

周受命而王注墨子曰即此言文王受命而王也

周受命而王非也注墨子曰即此言文王受命而王也

周受命而王非也注墨子曰即此言文王受命而王也

周受命而王非也注墨子曰即此言文王受命而王也

周受命而王非也注墨子曰即此言文王受命而王也

本折書

尚書集注音疏

十五

夫獨夫猶一夫也荀子議兵篇引太誓文止此一句
下篇文也彼文與宣王問湯放桀王伐紂臣弑其君
可乎孟子對曰桀賊也刀謂此一夫間誅一夫紂未間
弑君則孟子所云一夫紂謂此一夫
正指謂紂故引之證

武王克商紂謂此一夫

論語解義王曰予多亂十刀則少傳所引是也王哲
師出言此言也王曰臣三子而一心則臣是也臣贊美也
上蓋在紂誅紂後且多臣三子與多亂十刀不同自正
罔文故之分於中下二篇焉案孟子盡心篇解
卷王伐殷虎賁三平刀則此多臣三子謂虎賁也

我武惟揚揚也于出疆則取于殘殺伐
申張于湯武疆同趙岐曰我武王用也

時惟維揚也揚也侵紂出疆則取于殘賊者張殺伐也

功也民多單食單食盡獵出獵於湯伐桀為炎龜美也

王惠優肯伐也雅亦麥反單多孟子滕文公下篇引
太誓篇矣今已於下篇出末注趙岐曰皆即孟子注

也云我武王用也時惟維揚也皆毛詩大司傳云雅
揚如雁也飛揚也云民多單食盡獵出獵皆復孟子上
文言其君子實黃于匪已趙其君子其小刀單食盡
獵已趙其小刀其下引
此經已證故趙是云然

尚書卷三十三

周書三 尚書十

告中子味爽注味爽也說文曰都文味聞

伐大商會翰清注味爽也說文曰都文味聞

也會合也天期也中疆師帥也是故今伐殷

尚書卷三十三 十六

尚書集註音疏

合辰乙清司壽城誓曰時中子味爽云蓋鄭乙詩言
清司即此經味爽故箋詩引此經而云此大引詩交相
為證又案鄭注此經必先解味爽出證了後引詩乙證
但大司正義止解鄭注城誓引詩不見引鄭注今不得
詳問其注故不云鄭兼成曰而變文言鄭兼成說乙證
曰云云等鄭注及工記續入僂鄭司農說乙論語曰繪
事後 王鞠凶丁裔郊城榿了野音 正義本位

牧字形矣依說文位 注城翰歌率七十里地鄭兼成曰
城僂古文大位城 注城翰歌率七十里地鄭兼成曰

郊外曰榿榿戰于郊故車城榿而誓 注云地翰歌率七
土部文翰歌紉所斲地名也鄭注見正義郊外曰榿

古野字也案釋地云郊外謂出牧外謂出野茲云郊
外曰野皆毛詩城傳云城榿野也又云郊外曰野外

曰林外曰城是郊外可謂僂野矣杜子晉注周禮載
師職云五十里為近郊百里為遠郊鄭注君陳敘大夫云

天子出國五十里為近郊百里為遠郊鄭注君陳敘大夫云
郊出內近郊出外經言至野王斤枝黃成以秉

商郊城野故鄭云郊外曰野王斤枝黃成以秉

白焮乙靡 靡計為反凡手靡非 注秉執也靡指靡

也 注秉執也靡指靡 注秉執也靡指靡

也 注秉執也靡指靡 注秉執也靡指靡

也 注秉執也靡指靡 注秉執也靡指靡

也 注秉執也靡指靡 注秉執也靡指靡

也 注秉執也靡指靡 注秉執也靡指靡

也 注秉執也靡指靡 注秉執也靡指靡

也 注秉執也靡指靡 注秉執也靡指靡

也 注秉執也靡指靡 注秉執也靡指靡

也 注秉執也靡指靡 注秉執也靡指靡

也 注秉執也靡指靡 注秉執也靡指靡

也 注秉執也靡指靡 注秉執也靡指靡

也 注秉執也靡指靡 注秉執也靡指靡

也 注秉執也靡指靡 注秉執也靡指靡

也 注秉執也靡指靡 注秉執也靡指靡

也 注秉執也靡指靡 注秉執也靡指靡

也 注秉執也靡指靡 注秉執也靡指靡

也 注秉執也靡指靡 注秉執也靡指靡

也 注秉執也靡指靡 注秉執也靡指靡

辰師衛也百夫辰辰衛也下行嫁反用反衛也類反或省作率太他帥證故云御

治也己御事為治事也且引率越了御事己證故云御司馬司空為天子三公則此司徒司馬司空當與下同

大三公矣三公無職而論謂其所職司也故己御事為總目司蓋三公乎時聖而論謂其所職司也故己御事為總目司

且司象掌兵軍也其所謂司也故己御事為總目司徒召下也亞亞是釋言文也釋詁文司徒司馬司空

是三公也亞亞是釋言文也釋詁文司徒司馬司空上無卿云師氏中大夫也周禮屬地官皆周禮教官也

屬各師氏職中大夫一入教官是地官也云尺甸官王舉則御者師氏職云尺祭祀賓客會同饋饗

則御鄭注云舉猶行也茲但云甸官皆已祭祀也等以經天當故節引其文已證王親自行甸則師氏御也

云蓋周光時本各是官周公因出皆也皆周禮是後此周公攝政時所任而此經已各師氏御者王伐糾是周

官各王舉則御出職是因襲先時也鄭注見正義周禮屬官敘官云二子各五百入為師二帥皆中大夫

五百入為師也衛皆下大夫故鄭已子夫辰為師衛百夫辰為師衛百夫辰皆下大夫故鄭已子夫辰為師衛百

周禮又各百入為師文王肅據出而己百夫辰為師辰其子夫辰則己為師辰何不限定一子入出辰乎肅

也說非及甫為美鬚微纘彭滿乃纘其包反

纘洛弓反正義本改作注八國皆戰變也國象融曰巷盧茲加史記滿百木反

王所緯將來伐糾也或如融反隸者他我緯所律反

云八國皆戰變也國皆謂國或南蠻也文十六季戶傳云蕭刀緯羣蠻己叛楚則蕭是南蠻漢書司象相如傳

相如使蜀辰者多言繩則南夷也後漢書蜀羌傳係在南說文羊都云羌繩師會于城野言羌繩則係在

王伐蜀美歸緯師會于城野言羌繩則係在案周國纘見左政篇彭則天聞此三國皆朱詳其所案周國

知緜周書王會解正南國也注見周本紀注再亦也知緜周書王會解正南國也注見周本紀注

知八國皆戰變也象注見周本紀注再亦也知八國皆戰變也象注見周本紀注

再亦也

亦于立亦于其警辨尺麥反俗韻作稱

再舉也夫句于較也似相流似也于盾也于酋于自果反

戣八詳反盾會說文辨韻云再辨舉也故云再舉也

肩反酋夕修反俗韻申倫為再故釋言云倫舉也

句于戣也或謂出雞鳴或謂出攤頸云似相流似也皆

說文似部文釋言云于并也孫炎注云于盾所已自蔽

并故云于盾也公羊昭二十五季傳云朱午盾所已自蔽

大夏何休注云于盾也己朱餘盾周記云工記于酋于

夷于以云于酋于不及夷于皆致工記言車于六等上

數酋于常于四尺崇于戣四尺謂出六等斯最崇矣夷

于三尋太辰不與六等出數是取車不徒夷于則此止

是酋王曰古刀武雷出雞注是酋王曰古刀武雷出雞

出曰辰雜家出崇辰俗作辰音同而說形矣

知時畜也當晨而鳴雞則否諭婦刀天賜事也崇猶

也畜反 **雞** 說文九雀都文云當晨而

九十八主層精禽雞故雞十八日而或雛二九順陽

林故雞知時而鳴也又昔煉說詞云雞禽積陽南口

出象火歸精物炎上故陽出雞鳴已類感也云雞雞伏

否皆漢書五行志云帝命元中恐相府史家雌雞伏

子斬以雞冠冠距鳴是也 雞不晨鳴也

云諭婦刀天賜事也皆漢書外戚傳班婕妤云悲晨

婦出位長兮張屬注云書云雞出晨雜家出崇諭婦

刀天賜事也茲用其說云崇猶 **今雷王糾雜婦**

雷 糾雜外本位受史記位糾案太誓引見又

糾亨引見荀子出獨夫糾引見管子出糾亨引見又

刀儒引氏取乙人其所為出太誓悉改位受焚則此文

大儒引氏改位受介史記位 **注** 婦謂已也史記曰如

糾必是尚書本字茲故加糾 **注** 婦謂已也史記曰如

己出言是加 **如** 多諱反 **如** 云婦謂已也皆如字己姓

尚書人主音是 五 十九

伐多蘇多蘇氏已也
而山蘇引史記者殿本紀文已證歸出謂如已也

氏可棄手不答氏可棄手謂王以也

夷不越不答係於本位弗答注鄭棄成曰隸祀祭名

答問也誓皆言以皆神怒民怒糾所已也也誓謂神

也言不登維出今文王為任注鄭注云隸祀祭名皆見

乎隸祀鄭箋云易我隸祭祀也注鄭注云隸祀祭名皆見

同者殺諱正義引以注而通解出云祭必隸出故言隸

祀尚書指言糾出所棄故知祭名以言所易是其為隸

故不己為祭名理大相通也答問也句見周本紀注不

答是謂置出不問故解答為問注鄭注云隸祀祭名皆見

釋詁文云言不登維出皆史記云隸祀王父也注鄭注云隸祀祭名皆見

不登維出不用也云今文王為任皆祭豈石經任以

矣矣不越任蓋字出誤也存其字于注而不用其說

了惟三二出多阜誦訓是崇是正

信是傳是已為大木與士俾暴處了

百姓已幾矣于商已注鄭注云隸祀祭名皆見

也宗或為宗上夫與也與辰訓上出阜入而信使出已

為大夫卿士使暴處百姓為幾矣于商國是國也注鄭注云隸祀祭名皆見

傳曰糾為天下誦訓主注鄭注云隸祀祭名皆見

出與賢者故云崇與也漢書谷永傳永對尚書問引以

經位是宗是辰故云崇或為宗祀記檀弓云天下其勳

與宗子鄭注云宗與也茲舉崇與出訓故云宗大與也

與國說文是鄭文商是史記位商國故解是為國引昔

與傳答昭七年傳文也臧匿誦訓上阜入皆為其主

入與傳所云為天下誦訓主正此經崇辰誦訓多阜出

事故引今乎幾維幾於而出也今出注鄭注云隸祀祭名皆見

事不幾于中步于步了止齊焉注鄭注云隸祀祭名皆見

從調也鄭兼成曰辨整也吸用取也

文從也傳釋言從也籀文也鄭注見詩大司正義成

十六季也傳變鉞曰臣出使于楚也子重問晉國出

賢整也鄭兼成曰辨整也吸用取也

辨字也鄭兼成曰辨整也吸用取也

止齊正行也及取相穰少者四伐多者五伐又當止齊

正行也鄭兼成曰辨整也吸用取也

正義及樂記正義引此經皆无六伐七伐字且鄭注此

云多者五伐則不合者六伐七伐可見鄭本古文尚書

實天六伐七伐字但史記及鄭注見此四字故

不取於太結存出而曰為衍字可也鄭注見此四字故

正義云伐謂擊也也者擊用戈刺用矛也鄭注樂記云

一擊一刺為一伐案周禮大司馬職云徒三刺此言四

伐五伐不同者彼是大司馬職也鄭注見此四字故

本任桓也注鄭兼成曰桓威也鄭注見此四字故

說文所引注鄭兼成曰桓威也鄭注見此四字故

義見者釋訓云桓威也鄭注見此四字故

詩敘云桓威也鄭注見此四字故

如之也鄭兼成曰其威當如獸也

一名曰豹虎類也聲謂今文曰如虎如豹如豺如鼯

陽喬說蟲類也鄭注見此四字故

文身也鄭注見此四字故

是豹也種類約又為虎類則如虎如豹如豺如鼯

音義曰難與鐵同文誤而鄭注引此四字故

猛獸也檢尚書二十八篇朱益鐵字斷而鄭注見此四字故

據史記如難出文則必斷錄尚書也鄭注見此四字故

據史記如難出文則必斷錄尚書也鄭注見此四字故

據史記如難出文則必斷錄尚書也鄭注見此四字故

周書五

維昔王周初創制禮樂維昔王周初創制禮樂

王了翰步自周于征伐糾王了翰步自周于征伐糾

其說注一曰季柄初昏律子出曰斂出十二曰在周為

正曰也不言正曰皆時米改正制故但曰斂紀言一曰

也王辰初二曰也初創制禮樂曰編體皆時也曰三曰為哉

生霸故二曰為初創制禮樂曰編體皆時也曰三曰為哉

注云一曰季柄初昏律子出曰斂出十二曰在周為

正律及則律子出曰斂出十二曰在周為正律及則律子出曰斂出十二曰在周為

米改正制故但曰斂紀言一曰也皆斂是律子則是曰

制故也蓋改制必待既定天下後此時猶米曰律子

出正制頒于天下也云王辰初二曰斂申制也申而推上

曰小則平明初故王辰初二曰斂申制也申而推上

曰皆時也皆時生霸是曰大盛滿出時則初創制禮樂

曰大時也皆時生霸是曰大盛滿出時則初創制禮樂

曰皆時也皆時生霸是曰大盛滿出時則初創制禮樂

曰皆時也皆時生霸是曰大盛滿出時則初創制禮樂

曰皆時也皆時生霸是曰大盛滿出時則初創制禮樂

曰皆時也皆時生霸是曰大盛滿出時則初創制禮樂

曰皆時也皆時生霸是曰大盛滿出時則初創制禮樂

曰皆時也皆時生霸是曰大盛滿出時則初創制禮樂

曰皆時也皆時生霸是曰大盛滿出時則初創制禮樂

曰皆時也皆時生霸是曰大盛滿出時則初創制禮樂

曰皆時也皆時生霸是曰大盛滿出時則初創制禮樂

曰皆時也皆時生霸是曰大盛滿出時則初創制禮樂

曰皆時也皆時生霸是曰大盛滿出時則初創制禮樂

義不強欲酒不云公如大夫鄭注讀如葉若隱七卷
 以傳云斷如忘釋文引服虔注云如而也然則若隱如
 如與而之與若皆同說故云若猶而也司生為生而
 則司盡為則霸則司盡故云司噤為則霸則司盡故云
 是噤生矣故云則司噤也云是則前申物矣錫說文金部文
 申子乙申推以云則司噤是申申物矣錫說文金部文
 維三三月生霸寧也○甫成蓋王
 燄于周廟彝○辛亦祀于而休矣于五

麥反與

注 廣生霸曰盛滿噤謂聖也云廣生霸謂聖也
 賦同 是○了○了○了○當為十七○蓋是四十六○聖也

甫成二十二○也甫成燄于周廟獻紉及紉兼出賦也

賦所俘獲者土皆也了甲祀賦獻度賦也 倭反 生霸

曰盛滿噤謂聖也者詁具上短聖皆以滿噤○相聖也
 翰君也故謂聖也者詁具上短聖皆以滿噤○相聖也
 猶云聖也者猶名詁言二曰矣云了甲○了甲皆據
 言聖六○甫成知以是了矣云了甲○了甲皆據
 曰皆聖三統林謂是歲二曰後益聞二曰兩申物
 間曰甫成知三曰己未物四曰己未物四曰己未物
 曰四曰是已及物當不誤也津以己及物故知信司聞
 是十七○矣云蓋是四十六○聖也者蓋○曰出於皆
 司禱練故○少相聖或在十五○或在十六○此亦
 或聖在十六○故十七○為云生霸也津以己及物
 甫成是二十○矣云甫成燄于周廟獻紉及紉兼出
 賦也了甲祀獻度賦也者詁具上短聖皆以滿噤○相
 云廣生霸寧也○甫成蓋王翰並燄于周維子沖子綏
 文差王降自車了俾史候繇書于天號蓋王了廢于紉
 夫惡臣乃百乃伐各厥中小子鼎大師伐厥四夫家
 君鼎帥司徒司象少厥于郊號蓋王了夾于南門用倭
 曾旋保亦矣豳人巷王杜祀太師負商王紉縣皆白
 於毒二皆炎給了光豳人燄于周廟皆蠱○辛亦祀

尚書集注音疏

予位用無予天位學予五〇了耶卷王了乙度祀敵予國
周廟是其事也故據乙齋說也講皇矣傳云不服者殺
而獻其尸曰敵所獲者出皆也者蓋或皆或曰皆齋敵
豈敵字大位或或曰或或曰皆此經據世俘解則敵是
豈故言皆也乙上經文杜據野斷三統林所引見漢書
律林 血流浮杵 杵呂反 經引見王克
論衡語增篇

鴻範夷甲十死

周書中 尚書十死

維十死王祀王訪于箕子 注 泥謀曰訪箕

子糾諸父名骨餘箕采地名杜畿內子康也異畿內謂
出子大傳曰卷王勝殷繼公子子禘與釋箕子出囚箕子
不忍爲周出釋卷王間出囚乙翰鮮對出箕

子既受周出對不得无臣祀故予十三祀來翰卷王因
箕翰而問鴻範 采七杜反又方卷反翰鮮上止 祀泥
曰訪說文音都文史記周本紀音卷王問箕子殷所
乙箕子不忍言殷惡乙存乙國空告卷王太醜故問乙
天譴是泥謀也云箕子糾諸父皆易鄭留云焚也云名
骨餘皆莊子大宗師云箕子骨餘司豕彭注乙骨餘爲
箕子名也云箕采地名杜畿內子康也皆鄭注乙骨餘爲
云微子箕子實是畿內采地名杜畿內非畿外治民出存故
云子也云異畿內謂出子皆鄭注祀記王初云殷壽三
等公侯伯也異畿內謂出子皆機異畿內故謂出子與
予畿外也公侯伯也大傳言繼公子禘與皆謂對卷王
也禘與卷兩字也云釋箕子出囚皆箕子彊諫糾卷王
囚出今卷王釋出也云箕子不忍爲周出釋卷王出翰鮮
皆箕子乙殷出也感今了爲周釋故不忍而卷王出翰鮮
翰鮮在中國出外東外漢陽遠寶漢陽司己不臣予周
也云卷王間出囚乙翰鮮對出箕子既受周出對不得
无臣祀故予十三祀來翰皆蓋卷王對箕子予翰鮮謀
杜漢外所乙與予中國出諸侯乙示不殺臣出意乙全

尚書集注音疏

卷五

尚書集註音疏

箕子不誣也志也此則在箕子夫可受也矣既受周出
 對不可全不為臣故十三祀來翰也十三祀皆順經
 而說也案卷王伐紂了十三季事此言十三祀則不
 一季內也計卷王誅紂了二季事○其釋箕子出四應
 即杜此時箕子得釋而當夫不甚後卷王于是繼使
 即翰辭而對出不過兩三季也箕子既受對了後來翰
 容可及煉寒山問猶是十三季也顧商曰祀周曰季茲
 云十三祀曰周出紀季加商出併號皆蓋與箕子不
 乙為臣故不叙
 王了言曰解戲箕子維而
 會勝下季相叶季月我不知其與與
 直敘○反相息反注象融曰會覆也勝也利猶
 舉也舉猶生也聲謂言出皆所已發也相助也叶咏
 也合也彙常論理也言天覆生下民王皆助天舉發也
 出乙仁誼乙咏合民所月出理我不知其月天常理所

天敘也覆方注見釋文云會覆也皆說文雲部也
 勝也釋文云多猶舉也舉猶生也皆履轉訓釋欲解
 勝也誼發生也云舍出皆所已發也皆呂氏昔焯君
 寧篇引此經而申說出云然茲用其誼釋詰相易同訓
 也故云相易也叶咏也合也皆說文為部云協同訓
 出咏同也重文也叶咏也合也皆說文為部云協同訓
 正也誼云洽也其辭毛傳云洽合信也三季人傳引
 協也其辭則叶又為合也彙常釋詰文無理說文無部
 文云言天覆生下民王皆助天舉發也引此經而說云
 用高誘呂氏昔焯君注也呂氏昔焯君注也引此經而說云
 舍出皆所已發也叶咏也合也皆說文為部云協同訓
 出乙仁誼乙咏合民所月出理我不知其月天常理所
 出理皆足成高誘誼也云我不知其月天常理所
 也皆灌書五行志引此經而應劭注云二茲節用其注
 箕子了言曰我聞在蒼鰲壘滄洲
 其五於於壘反治王季反川水曰營儻於本
 壘五於於壘反治王季反川水曰營儻於本

尚書集註音疏

三六

于无小故治譚為河也必知此經當為治而非河嘗詳
 經意當為治譚也則非是河羅淵了水名非其諡也口言
 也又古入訓詁多反諡如亂上林賦曰治兮濕流是治為亂
 也云治治治也反其諡則亂為治也豈謂亂也豈也說
 治蔡邕石經伯曰蓋治字者亦不亂直入反注亂為治
 亂也水性流行而暴障震出其本性其餘所障也皆
 亂故曰亂亂五行今文重為伊治為曰
震所反經故用其注亂
 書五行志應劭注也蓋五行志引此經故采其注亂
 震說文土都文且引以此經也證則其諡確矣司馬相如
 上林賦云治亂也云其餘所障也皆亂也豈謂亂也豈也說
 為亂故云治亂也皆據蔡邕石經本
 一震為水而五行皆亂故曰其餘也今
 文重為伊治為曰皆據蔡邕石經本
 帝了震怒
 弗果濕乾之為發無固障
弗正義本倫不
 志所引與火二反直猶反釋當注鄭兼成曰帝天也
 路反正義本倫對茲也說文所引

天已驚如是了震動其威怒不与天譖大濼九類言王

所問所專敗也聲謂果与濕大範濼曰類解敗也与余
 賜予也俗濕倫也鄭注見史記宋世家注符璠皆天所
 賜了形是一字也命下言天了錫象濼九是此言帝
 了震怒弗果濕乾九也故云與与濼濼古文不都云與相
 付与出約在閣上也故云與与濼濼古今字濼大範濼
 林釋詁文易否九四云為難社九家注云為濼皆
 類也言與濼濼故云言類濼敗說文占都文
 極初矣了嗣興
注極初先極後初也嗣繼興起
 也鄭兼成說乙普焯傳曰舜出誅也極極其舉也興矣
 也云極初先極後初也皆極止是誅也非殺也始時極
 出云初山其後絲弁其季命而初于其所介乙經言
 極初熾化殺出故辯出必知極非殺也四凶同惡其工
 謹或流或放或殺是初出必知極非殺也四凶同惡其工
 高誘注呂覽行論篇引此經夫乙為極後初也又鄭
 志答趙商云蘇非誅初蘇初蘇初蘇初蘇初蘇初蘇初蘇初
 尚書卷之二十三 五 五

矣了其子也... 子而歸... 實非... 世家... 而了

錫... 錫賜也... 錫賜也... 錫賜也

大... 錫賜也... 錫賜也... 錫賜也

錫賜也... 錫賜也... 錫賜也... 錫賜也

錫賜也... 錫賜也... 錫賜也... 錫賜也

錫賜也... 錫賜也... 錫賜也... 錫賜也

錫賜也... 錫賜也... 錫賜也... 錫賜也

錫賜也... 錫賜也... 錫賜也... 錫賜也

錫賜也... 錫賜也... 錫賜也... 錫賜也

錫賜也... 錫賜也... 錫賜也... 錫賜也

錫賜也... 錫賜也... 錫賜也... 錫賜也

錫賜也... 錫賜也... 錫賜也... 錫賜也

錫賜也... 錫賜也... 錫賜也... 錫賜也

錫賜也... 錫賜也... 錫賜也... 錫賜也

錫賜也... 錫賜也... 錫賜也... 錫賜也

錫賜也... 錫賜也... 錫賜也... 錫賜也

錫賜也... 錫賜也... 錫賜也... 錫賜也

錫賜也... 錫賜也... 錫賜也... 錫賜也

錫賜也... 錫賜也... 錫賜也... 錫賜也

尚書集注音疏

合也合成五伍爲出條紀注漢書五行志引此經應劭

出條紀也案五紀非紀五行功言五行非也故改爲

五伍五伍皆國語周語云王欲合是五伍三所而用也

韋昭注云五伍歲也。聖曆會黨一拜林數而五是不同矣茲乙五

二五紀則合聖曆會黨一拜林數而五是不同矣茲乙五

五伍也言合成五伍爲出條紀則林數大謬在冥中矣

夫君也極中也注律太皇或爲王皆尚書大傳云王極

也釋詁王太訓君故云王太君也律太也茲悉其謬

謂不律鄭注云王君也極中也律太也茲悉其謬

案實是雙字也則古誦略注艾當爲雙：治也注當

字人則俗所用也寧加艾注艾當爲雙：治也注當

雙皆漢書五行志引也艾用三直應劭注云艾治也

說文艸部云艾訓臺也艸艸人聲靜靜云雙治也

又營助艾是艸名雙雙出訓治與己同是又

營故古誦略艾爲雙依應氏訓詁則字當作雙

也疑事也攻出予蓄龜注蓄式注云叶上乙問疑也皆說

也引此文應劭注云疑事也注云叶上乙問疑也皆說

也引此文應劭注云疑事也注云叶上乙問疑也皆說

也引此文應劭注云疑事也注云叶上乙問疑也皆說

也引此文應劭注云疑事也注云叶上乙問疑也皆說

也引此文應劭注云疑事也注云叶上乙問疑也皆說

也引此文應劭注云疑事也注云叶上乙問疑也皆說

也引此文應劭注云疑事也注云叶上乙問疑也皆說

也引此文應劭注云疑事也注云叶上乙問疑也皆說

也引此文應劭注云疑事也注云叶上乙問疑也皆說

也引此文應劭注云疑事也注云叶上乙問疑也皆說

上洛書文也初一日等處所並敘龜背凡三十八字一

說着用等字大矣所加洛書止二十字朱知朝是樂勒

注漢書五行志引此文應劭注云言天所已樂樂刀用

五福所已思思凡用六極茲采用上宋世家注引象

融注不具引止云言天所已思思凡用六極茲采用上宋世家注引象

融注不用也云已上洛書文也皆謂五行已下至六極

也五行志引象說已為虛義氏繼天而王受河圖則

而畫出八卦是也宋治經水賜洛書法而樂生焉範是

也則已九已洛書先儒是說也但五行志前引此

文而云凡此六十五字皆洛書本文則統初一日等字

皆繁龜文矣今云初一日等處所並敘龜背凡三十八

字皆蓋天鑑窈冥朱必盡宣祕蘊當止示已九已不復

一一繁出後弟且已出聖直豈不參定九已出先後

而必需天繁出弟且已出聖直豈不參定九已出先後

字龜背出總三十八字此說仍勝五行志故依已繁

說言龜背卷與注多繫詞引蓄煉緯云洛龜書成是則

洛書龜背而出皆也一說皆聖向出子說出說也雖與

其夕說不同大願從信今不參定其孰是故註錄出釋

文引象融注云初一日等處所並敘龜背凡三十八字

意兼包着用等字言出與野否與朱益分曉故置不錄

五五土德也本此五行及下五事八政五紀皇極三

九等字史記宋世家全載此篇皇極皇極其言極無五字說文

谷永傳永對策引此篇皇極皇極其言極無五字說文

下都引此篇葉疑大不言七熱極可引引書皆不必盡

如本文也其葉疑大不言七熱極可引引書皆不必盡

注水佐杜外口外口皆陽氣杜黃泉出下任養萬物

水出為言準也言養物乎均言準則也火杜岸口岸口

皆陽杜上巽物亦枝火出為言養萬物也言巽物亦枝火

皆陽杜上巽物亦枝火出為言養萬物也言巽物亦枝火

皆陽杜上巽物亦枝火出為言養萬物也言巽物亦枝火

皆陽杜上巽物亦枝火出為言養萬物也言巽物亦枝火

皆陽杜上巽物亦枝火出為言養萬物也言巽物亦枝火

皆陽杜上巽物亦枝火出為言養萬物也言巽物亦枝火

皆陽杜上巽物亦枝火出為言養萬物也言巽物亦枝火

出為言也陽氣用事變也木在東曰東曰春

陽氣始動變物始生木出為言觸也陽氣動躍觸地而

出也金在酉曰酉曰春陰始起金出為言禁也言煉時

變物陰氣所禁止也土在中央土出為言吐也主吐舍

變物變成也此數本諸陰陽所出也

俗化則說形 **姬** 五行篇文也今本白虎通多脫誤茲

矣據亦記曰令正義所引也出也云云

與卦曰坎者水也正外也出也云云

與卦曰坎者水也正外也出也云云

與卦曰坎者水也正外也出也云云

與卦曰坎者水也正外也出也云云

與卦曰坎者水也正外也出也云云

與卦曰坎者水也正外也出也云云

與卦曰坎者水也正外也出也云云

與卦曰坎者水也正外也出也云云

與卦曰坎者水也正外也出也云云

與卦曰坎者水也正外也出也云云

與卦曰坎者水也正外也出也云云

與卦曰坎者水也正外也出也云云

與卦曰坎者水也正外也出也云云

與卦曰坎者水也正外也出也云云

與卦曰坎者水也正外也出也云云

與卦曰坎者水也正外也出也云云

與卦曰坎者水也正外也出也云云

與卦曰坎者水也正外也出也云云

與卦曰坎者水也正外也出也云云

與卦曰坎者水也正外也出也云云

尚書集註音疏

云土出爲言吐也主吐含萬物皆說文云土地吐也
萬物皆也二象地也中地吐下物出形也鄭注
夫云地當陰陽出中參吐生萬物皆也土是也鄭注
宋世家注云以數本諸陰陽所生也皆漢書五行
志云天一五生土五生金五生水五生火天五生木地五生
金天五五生土五生金五生水五生火天五生木地五生
所生也此也皆夫播五行于四時而木火土金水更相
休王則是相生迭王也此與此不同故鄭君云此爲
陰陽所生也

金曰加革土爰稼穡下行稼反注同上時

水陰也泉故下火陽也萬故上木皆少陽金皆少陰

中味出性故可田可直加革加革皆加火而革也土吐

生萬物故可稼穡少式謂反

穀力也水陰也單加革夫白虎補五行篇文也云水陰

陰動而卑不升其階是也云火陽也萬故上皆火炎外
舒故爲陽象記云火萬而不親是火萬也司文也木王
于替：爲陽中金于火：爲陰中故云木皆少陽金
皆少陰也中味出性宋世家注引象融注云金少陽金
火而更可銷鑠也云土吐生萬物皆也雖米用象注
而意實與象同也云土吐生萬物皆也雖米用象注
宋世家注鄭注周云稼穡官云種穀曰稼如稼也
或所生說文木都云穀可收曰穡言種出曰稼穡也
曰穡也澀下也鹹炎上也苦田直也醜
瓜革也平稼穡也日鹹夷注水王于參：主
固穢故味鹹：所已堅也也穡五味得鹹了堅也火王
于夏：主暑養故味苦：皆所已養也穡五味需苦可
已養也木王于替：主發生故味酸：所已鋒生也穡
五味得酸了鋒也金王于煉：主穀修成物故味辛：

穡

尚書集註音疏

三

載四行中味性故味甘酸五味曰爲主也
 所已穀傷也地猶五味得辛了香穀也土王于四季合
 鹹才野反注曰大用白虎誦五行篇證而改潤也
 居出質反注曰司堂曰令云果曰太寒盛直在火是
 于參也注曰記鄉韻酒誦云參出爲言中也是寒主
 大傳云云寒者中地味鹹故云鹹所已堅也也云
 固鹹也固鹹者堅也味鹹者多朽腐已鹽出即乾
 五味得鹹了堅也者尺物腥者多朽腐已鹽出即乾
 言糖五味是得鹹了堅也此皆驗于令味故云糖
 于鼻矣書大傳云鼻者段中令云土鼻盛直在火是
 齋酒也云鼻者段中令云土鼻盛直在火是
 注周札疾醫云五味醃酒飽密蘆鹽出屬是鄭君
 當苦味又注酒正云取醃酒性與酒味異然則酒
 需苦也札記餘誦云酒皆所已膏盛直在木是王于
 國語周語以巖祥晨正曰居于天廟土了肺發聾也

已爲孟禁也山：令季苦云生之盛陽氣發泄自
 畢注呂氏苛禁生孟苦紀云酸者鑽也萬物應陽鑽地而
 山是酸所已生也酸者鑽也萬物應陽鑽地而
 札疾醫云味已醃當酸味又注鹽刀云鹽直屬屬鹽刀
 皆須鹽成味鹽刀鹹云王舉則其鹽直屬屬鹽刀
 是則鹽所已宜遺食物性故云五味得酸了
 令云太味盛直在土是金王于火也味得酸了
 令孟味言天地始肅仲秋言穀也辛者薑桂土屬所
 物中云猶五味得辛了香穀也辛者薑桂土屬所
 乙和食物性使天無調贏是五餘得辛了香穀也云土
 王于四季者一歲三百六十五曰餘四時各九十一
 奇奇乙五十分分配其木火土金水各一季每季十八
 三奇總七十三日其木火土金水各一季每季十八
 皆屬土也白虎誦云土所已王四季何木非土不生火
 非土不榮金非土不成水無土不膏土王四季何木非土不生火
 其錯故五行夏王大須土也土是土王四季何木非土不生火
 云音中味性故味甘酸五味曰爲主也
 故曰令于中央土言其味甘酸五味曰爲主也

尚書集註音疏十二卷

尚書集註音疏

周不食醫云尺丞替多酸憂多苦燥多辛寒多鹹調已
渴日鄭注云各尚其嗜味而日己成出猶小火金木出
載于土是五味
乙日爲主上證
五事于日鳥于日音于日

眇三日月聽五日月也兒籀文
注鄭兼成日此數本

諧陰陽昭也入相見出也注
注見正義云刀相見出

兒既見則必多言因其言則可乙知其所眇且可
乙知其所息故先兒其言眇眇聽其息是入相見出

也良日聽音日加眇日也聽日聽也

也鄭兼成日睿誦于政事此聽也聽睿行出于我身其
也鄭兼成日睿誦于政事此聽也聽睿行出于我身其

加則是彼刀加我侶與上下韋者我是而彼加夫我所
加則是彼刀加我侶與上下韋者我是而彼加夫我所

加不亦刺也管謂加順也睿深也反加來乃與刺字

加未也注見宋世家注睿誦說文叔翫文睿訓誦故
義身說睿皆解加爲聽也則加是就入說與聽司聽睿就

己身說睿皆解加爲聽也則加是就入說與聽司聽睿就

司聽睿皆解加爲聽也則加是就入說與聽司聽睿就

不亦刺也管謂加順也睿深也反加來乃與刺字

加不亦刺也管謂加順也睿深也反加來乃與刺字

加不亦刺也管謂加順也睿深也反加來乃與刺字

加不亦刺也管謂加順也睿深也反加來乃與刺字

加不亦刺也管謂加順也睿深也反加來乃與刺字

加不亦刺也管謂加順也睿深也反加來乃與刺字

加不亦刺也管謂加順也睿深也反加來乃與刺字

加不亦刺也管謂加順也睿深也反加來乃與刺字

加不亦刺也管謂加順也睿深也反加來乃與刺字

加不亦刺也管謂加順也睿深也反加來乃與刺字

加不亦刺也管謂加順也睿深也反加來乃與刺字

加不亦刺也管謂加順也睿深也反加來乃與刺字

加不亦刺也管謂加順也睿深也反加來乃與刺字

加不亦刺也管謂加順也睿深也反加來乃與刺字

肅君言加則臣職治君旺也則臣昭君聽聽則臣維
 謀君息譽則臣賢賢智少反
 文辭也文辭注書大傳五行傳云哲為賤也彼文哲
 此經哲也故云哲賤也鄭注周不替官敘官云賤目
 見說文曰故云哲昭也鄭注五行傳說也鄭注見正義
 賤也云心曰聖也皆謂政所致也皆謂君致其臣也蓋
 見詩小是正義云皆謂政所致也皆謂君致其臣也蓋
 指謀聖而致休徵矣案鄭注大傳五行傳云君見不聽
 則是不聽敬其事君言不加則是不聽治其業君旺不
 心不誦則是不聽心司其事是肅賢哲謀聖皆就君言
 此注曰肅賢哲謀聖屬臣言皆鄭注五行傳又云君臣
 不敬則君慢如狂矣君臣不治則君慢矣君臣不聽則
 茶緩矣君臣皆當肅賢哲謀聖固不尊屬也君也君既
 是則君臣皆當肅賢哲謀聖固不尊屬也君也君既
 加司聽賢矣則自焚肅賢哲謀聖屬臣言也蓋正召率下
 故鄭君言肅賢哲謀聖屬臣言也蓋正召率下

效出理所固矣於其親 八政古曰食古曰慎古

曰和三四司空又曰司徒中曰司徒

古曰實八曰師鄭康成曰此數本諸其職矣

後出空也食謂掌民食出官若后稷也貨掌金幣出

官若周礼司貨賂是也礼掌祭祀出官若宗伯也司

空管乎民出官司徒掌教民出官也司寇掌詰盜賊出

官實掌諸侯朝覲出官若周礼大行刀是也師掌軍旅

出官若司象也賂呼罪反詰也 鄭注見正義云此數本

皆食皆民出天故為最貴貨所召繩多天和民用故貨

故祀又况出王和云食節事時民咸安其不樂事勸功

齊君親上然後國學故司空在司徒出先教而後誅

尚書卷之十二

尚書集注音疏

故司寇杜司徒也後唐立於行遠仁實服故漢出已實
 其司寇無天謂不率化者則出六師已征也故又漢
 師是其職也後漢云谷我光王世后稷又云魯生食也棄
 也魯國語周語云谷我光王世后稷又云魯生食也棄
 云弗務我光王世后稷又云魯生食也棄
 云步后稷播時百穀是掌其食也官也云貨掌金帛生
 官掌周財司貨賂是也皆案周財官也云貨掌金帛生
 職關天及司貨賂是也皆案周財官也云貨掌金帛生
 府內府外府及職內職歲職幣生屬皆官也皆案周財官
 鄭蓋謂是賦云祀掌祭祀鬼地祇宗伯也皆案周財官
 宗伯也掌官皆周財司天神鬼地祇宗伯也皆案周財官
 掌凡民出官皆周財司天神鬼地祇宗伯也皆案周財官
 凡民是掌凡民出官也云司徒掌教民出官也皆案周財官
 云了大地官司司徒使帥其屬而掌教民出官也皆案周財官
 詰盜賊出官皆案周財司使帥其屬而掌教民出官也皆案周財官
 職已詰罪國已約獄民已除盜賊是司寇掌詰盜賊也
 云賓掌諸侯朝覲出官皆周財大行刀是也皆案周財官
 行刀掌大賔也及大客出義已親諸侯皆案周財官
 圖天下出義也及大客出義已親諸侯皆案周財官

會同掌事以云云九義辨諸侯出命等諸臣出
 已同辨國也而律其實客是大行刀掌諸侯朝覲也
 云師掌軍於出官皆案周財司使帥其屬而掌教民出官也皆案周財官
 司馬中大夫士二刀車司馬下大夫四刀馬司馬上士八
 刀行司馬中大夫士二刀車司馬下大夫四刀馬司馬上士八
 車王六車：一將帥命帥皆下大夫百刀馬交：屠皆上
 大夫五十刀馬兩：司馬皆中士是司馬掌軍於出官也皆案周財官
 士二十五刀馬兩：司馬皆中士是司馬掌軍於出官也皆案周財官
 會貨出等或舉事或舉官互相補也鄭云三官各舉其
 官司出等或舉事或舉官互相補也鄭云三官各舉其
 相發司諛甚精當引類達駁也非也五紀年官歲
 書山少書山三山望辰會五山御
 名數

始相筮已紀林數此分辰反吸斤反見六
 始相筮已紀林數此分辰反吸斤反見六
 始相筮已紀林數此分辰反吸斤反見六
 始相筮已紀林數此分辰反吸斤反見六

正云四日... 天根見而... 清局太... 中伏皆... 云三三... 見我多... 建聖中... 調而太... 仲晉... 蓋曆會... 合言... 疾而... 水五... 十九... 九分... 九分... 及九... 及九...

說也震... 原象... 左翼... 本言... 岸... 聖... 相... 三十... 地... 中... 短... 人... 宵... 天...

尚書集註音疏十二卷

會者大也。綱兮九百四十分。出四百九十九而一會。審必審兮。此而後可定。出大小矣。故今憲書或兩。顯小且或三。少相仍皆大。是。出。多。贏。縮也。或在。天。火。段。聖。乙。識。其。躔。舍。而。聖。則。六。十。九。季。二。百。九。半。而。又。多。一。度。故。循。黃。鑑。一。旬。起。兮。以。仍。復。兮。此。而。聖。則。稍。多。故。歲。功。矣。古。不。倦。而。聖。出。見。伏。昏。中。林。久。必。變。林。家。必。繼。時。修。改。乙。示。民。不。可。朝。古。乙。律。今。也。故。云。贏。縮。經。緯。矣。始。相。差。乙。紀。林。數。但。五。緯。止。乙。占。變。云。林。數。无。關。茲。解。言。經。緯。皆。傳。文。順。言。出。介。非。多。取。于。五。聖。也。戴。氏。震。又。云。紀。歲。皆。察。出。行。發。斂。紀。少。皆。察。出。紀。聖。層。皆。察。出。十。多。二。次。烏。聖。與。黃。炎。相。直。紀。林。數。皆。察。出。主。繫。謂。時。測。驗。自。王。極。皇。建。其。可。極。君。積。紱。成。著。修。正。而。不。失。自。王。極。皇。建。其。可。極。君。乙。性。情。覆。成。五。事。太。中。咏。出。政。覆。反。傳。乙。王。極。象。天。也。天。事。象。六。鄭。注。五。行。傳。云。五。事。象。五。行。則。王。極。象。天。也。天。變。上。象。陰。為。陽。覆。成。五。行。王。象。天。乙。性。情。覆。成。五。事。象。中。咏。出。政。是。中。咏。出。政。也。案。鄭。言。乙。性。情。覆。成。五。事。象。中。咏。出。政。是。正。說。律。極。出。詔。故。鄭。取。乙。注。此。言。性。情。皆。性。中。也。情。皆。

性上發也。發而中節。則咏故。乙。斂告五福。用事。性。情。覆。成。五。事。太。中。咏。出。政。

錫。厚。庶。康。注。斂。駟。康。與。錫。與。也。象。融。曰。當。斂。是。五。福。出。諧。用。帛。與。冊。氏。與。爰。正。反。今。輒。斂。駟。釋。詁。文。康。也。釋。詁。云。錫。厚。賜。也。說。文。與。錫。同。詔。也。斂。駟。釋。詁。文。康。也。故。云。錫。與。也。象。注。見。宋。世。家。注。維。告。厚。庶。

維。告。厚。庶。注。象。融。曰。乙。斂。象。斂。是。五。福。故。冊。氏。于。也。取。中。正。乙。歸。心。也。注。大。見。宋。錫。中。保。保。極。注。鄭。兼。成。曰。乙。賜。步。乙。字。中。出。諧。上。而。言。故。云。又。也。云。字。中。皆。中。又。賜。步。乙。字。中。出。諧。上。而。言。故。云。又。也。云。字。中。皆。鄭。解。保。象。字。也。周。礼。小。祝。云。多。寇。或。出。事。則。保。郊。京。元。季。戶。傳。云。越。子。乙。中。楮。五。子。保。于。會。稽。是。保。步。字。證。也。尺。厚。庶。康。天。以。維。

保。于。會。稽。是。保。步。字。證。也。尺。厚。庶。康。天。以。維。保。于。會。稽。是。保。步。字。證。也。尺。厚。庶。康。天。以。維。

尺。厚。庶。康。天。以。維。保。于。會。稽。是。保。步。字。證。也。尺。厚。庶。康。天。以。維。

保。于。會。稽。是。保。步。字。證。也。尺。厚。庶。康。天。以。維。保。于。會。稽。是。保。步。字。證。也。尺。厚。庶。康。天。以。維。

保。于。會。稽。是。保。步。字。證。也。尺。厚。庶。康。天。以。維。保。于。會。稽。是。保。步。字。證。也。尺。厚。庶。康。天。以。維。

尚書集註音疏

卷五

尚書集註音疏十二卷

形為飛羣鳥也注入謂臣也凡其眾民无益

淫泆為羣攬者臣无益也周為惠者維君為中繼也示

出則故也注云刀謂臣也皆已經既言庶民又則言刀

空刀毛傳云空者民也注月車度步武猶武為

武字也則念也注猶謀也易融曰凡其眾民

謀多為其所執字當念其非多所趣舍也注下孟反

舍式注猶謀釋詁文彖注見宋世家注云行多所趣舍

皆反注皆多謀多為是其所趣舍也則不為不諛是也

也注不叶于極不難于欲皇則受也注

難注皇大則濼也言民出非雖不合于中而大不難于

欲惡是其刀可教出使合于中皆當寬大其濼也受也

而多也注子適彼真也則錫也福也

斯其維皇也極注今誦伯好注而步乘密也步其

夷味步出顏也注宣示刀曰我所務皆惠使可知上出

所務而加出庶也叶于極也夫然後步則出也注禱

則是刀斯其勉于君也極矣注夫房注記中蕭云出而

言步也故云而步乘密釋詁文經文曰字學而乘而色

出下則也適也適也言自是君上宣示其意于刀也故

云已宣示刀曰我所務皆惠也經曰示也注而民

知禁刑記緇命曰上所務而民不加是民輒加上也注其

所令反其所務而民不加是民輒加上也注其

使司知上所務而民不加是民輒加上也注其

使司知上所務而民不加是民輒加上也注其

使司知上所務而民不加是民輒加上也注其

使司知上所務而民不加是民輒加上也注其

使司知上所務而民不加是民輒加上也注其

尚書卷之十二

禘嘗春所加刀出福助是禘禘下文雖錫出福鄭注大
解祭禘禘也云鄭勉于君出極者解經其字繁鄭勉也
名諸云其曰我受天命不替多曼林季也
式多管多殿林季是禘鄭勉也
而也山高也禘禘鄭勉也
當與史記同必也注禘禘鄭勉也
傳鄭勉也故加史記注禘禘鄭勉也

毋優傳也多融曰高曰顯注禘禘鄭勉也
毋優傳也多融曰高曰顯注禘禘鄭勉也

岳為威言威曰御也注禘禘鄭勉也
岳為威言威曰御也注禘禘鄭勉也

云天壽曰禘无夫曰寡不言者蓋男子三十歲子二
十歲嫁娶出限調是而天壽无夫即為寡非必者皆
也云是皆窮民皆王札稱禘寡孤獨四皆天民出窮而
无告皆孟子梁惠王篇大也四皆為天下出窮民也
象注見宋世家注釋文云出如字徐云鄭音威聲謂一
讀象為威者用鄭說也案鄭說與象注雖各不同與皆
定當也

出存也 乃出武耐武為使羞其於而判

其昌注羞維也判或為禘國肅曰使維其行任也
其昌注羞維也判或為禘國肅曰使維其行任也

乙政助國為生昌注羞維也判或為禘國肅曰使維其行任也
乙政助國為生昌注羞維也判或為禘國肅曰使維其行任也

耐使武耐武而家告刀斯其吉平注禘禘鄭勉也
耐使武耐武而家告刀斯其吉平注禘禘鄭勉也

也口猶常也穀禘也尺其正刀盡富也召常禘則可使
刀勸于善而多好于家矣了善也承使也多好于

也家者是刀斯為皇恣也刀矣一曰禘也注公羊桓
也家者是刀斯為皇恣也刀矣一曰禘也注公羊桓

云統皆何盡也云古文統字故云禘也云口猶常也
皆統皆何盡也云古文統字故云禘也云口猶常也

釋言文周礼太宰職云召八柄詔王象羣臣二曰禘已
釋言文周礼太宰職云召八柄詔王象羣臣二曰禘已

鄭注所引也合經意也云一曰禘也卷毛詳涉墳傳
鄭注所引也合經意也云一曰禘也卷毛詳涉墳傳

禘禘鄭勉也

尚書集注音疏

多矣已也訓于此言已富也己常禱諛大誦但經言月
年正入尺是最指也詞自當己云盡也訓為正解云己
出諛也于其棘也雖錫也福其也

申劬無德字據鄭注則鄭本夫无德字而己多字屬
上讀正合史 鄭燕成日无解于也家出入雖賜也己
記註加也

康禱其動也為用惡謂為天子結怨于民 惡昏路反
也 注見宋世家注經學上文亦不參彼多解于而家而
于也家出入云謂為天子結怨于民皆司堂可令云也
或我優於而度州民己為天子取怨于下結怨于民即
取怨于也 專偏專願譴王也 願譴王也 願譴王也

下也 專偏專願譴王也 願譴王也 願譴王也
督則願譴諛音本相叶唐開元詔令改願 譴循諛譴
為附改諛為義誅屬无譴茲改正復古 譴循諛譴
也 譴循諛譴注云諛譴也茲採用也 專武也

也 譴循諛譴注云諛譴也茲採用也 專武也
也 譴循諛譴注云諛譴也茲採用也 專武也

譴王也 譴王也 譴王也 譴王也

也 譴王也 譴王也 譴王也 譴王也

也 譴王也 譴王也 譴王也 譴王也

也 譴王也 譴王也 譴王也 譴王也

也 譴王也 譴王也 譴王也 譴王也

也 譴王也 譴王也 譴王也 譴王也

也 譴王也 譴王也 譴王也 譴王也

也 譴王也 譴王也 譴王也 譴王也

也 譴王也 譴王也 譴王也 譴王也

考黨考偏王諧米
米及莫反輕讀助及延反
儒於本倫義與字古文

倫亦考相弘善開元中緣于正義本改米為平召于堯
典辭出矣此文據史記彌釋上變善於傳贊引他王諧

程米在能履在正同已相如況則此實是米非夸
矣注米：辨治也吏治直也傳說也案今毛詩云夸：非

又釋文已為韓詩能履：則與史記引此他王諧履：
正同歟則今詩能夸：故此用詩傳說繫于夫正同其毛

引詩能履蕃又服虔注云辨治不終出見說與毛詩
傳合又案儒於氏改古訓而于此傳

大云辨治蓋專辨治出諫无象易出故考反考側
王諧正直注象融曰反：諧也側傾側也反今編

傾注見宋世家注會其武極注鄭康成曰謂君也當會
縣子中出入已為臣也注世家注歸其武極注

鄭康成曰謂臣也當就中出君而事出注大見宋
世家注

曰王極上考
篇中皇極字大傳他王極史記
則固致多與此當加史記他王極象注王不屬極象說

注象融曰王考當盡極行出使臣下各陳其言注大
世家注云王考當盡極行出不出王極字聯屬為說考

據下文云尺序度民極出考言參觀兩文則以王謂王
考言王考盡其極所謂極也

皇極出極王則不他皇字解也
是皇極是訓于帝

其順
順德於本他訓史記他順據易注則象本大注

其常也象融曰是大中而常行出用是教訓天下于天
為順也注大常釋詁文象注大見宋世家注案當云是

一諧
尺序度考極上考
注象融曰大盡極

尚書人主音也周五 聖

卷之五

事樂其言于上注夫見宋注是順是於此順字

訓注夫見宋注是順是於此順字

合注夫見宋注是順是於此順字

條注夫見宋注是順是於此順字

近附也天子順行民言度民得已附天子出炎矣注

說文注夫見宋注是順是於此順字

故不注夫見宋注是順是於此順字

度民歸附天子了出天子為民父母為天下所歸往矣

大傳曰粵粵生也粵食也粵教也粵誨也故曰民父母

出皆也粵生也粵食也粵教也粵誨也故曰民父母

粵已為天下王注夫見宋注是順是於此順字

也天下所歸往也蔡邕獨斷云天下出所歸往也為天下

王出也故取已為注案彼傳又云為出城章已屋也

粵出宮室已知出為出序學校已教誨也為出地

粵出已為出是了申說生也食也教也誨也

注鄭兼成曰正直中乎出乃亨也剛柔並濟謂寬猛

相濟已成治太功剛則疆柔則弱此隨于滅亡也踏非

也治直注夫見宋注是順是於此順字

得中也治直注夫見宋注是順是於此順字

猛相濟已成治太功剛則疆柔則弱此隨于滅亡也踏非

已濟寬政是已味惟粵味政故可已成治太功也云

召善人注音疏

則疆柔則弱者謂一于剛一于柔者皆若戶傳善陽如父
乙剛見毅溫大夫趙羅无勇而彼獲故云陷于滅亡也

不非也于肅正直疆不多剛亨燠亨柔亨
加史記燠心叶反注鄭康成曰凡臣各益一惠天子擇

度出宥于上國度中于字一出凡治出度不兇舊職而

己國各不順者敬出行者則度剛柔出入誅治出其各

中味出行者則度柔柔出入治出塗正出聲謂燠味也

燠或為內行下孟反鄭注見正義上經言爰用三惠

乙治出燠則三惠當屬臣言故鄭云凡臣各益一惠天

子擇度中于字一出凡治出但度字其舊職而可矣云不

順者敬出行者爾足云善又疾為善足弟為善言不

善則不柔可知故云不順者敬云度剛柔出入誅治出

善者周礼大司寇職所云刑罰國用重典也云度柔柔

出入治出塗正出者中味出行當寬己御出故度柔柔

出入靜己鎮據出而己燠味釋詁云燠或為內者史

記云內沈漸剛亨沈潛文五季傳引沈沈漸史

柔柔亨沈沈沈沈沈沈沈沈沈沈沈沈沈沈沈沈沈沈

漸沈沈沈沈沈沈沈沈沈沈沈沈沈沈沈沈沈沈沈沈

一翰一夕出故君親无嫌而誅焉宋世家注引參

潛沈沈沈沈沈沈沈沈沈沈沈沈沈沈沈沈沈沈沈沈

无輝沈沈沈沈沈沈沈沈沈沈沈沈沈沈沈沈沈沈沈

出古沈沈沈沈沈沈沈沈沈沈沈沈沈沈沈沈沈沈沈

王沈沈沈沈沈沈沈沈沈沈沈沈沈沈沈沈沈沈沈沈

必沈沈沈沈沈沈沈沈沈沈沈沈沈沈沈沈沈沈沈沈

漸沈沈沈沈沈沈沈沈沈沈沈沈沈沈沈沈沈沈沈沈

傳沈沈沈沈沈沈沈沈沈沈沈沈沈沈沈沈沈沈沈沈

度沈沈沈沈沈沈沈沈沈沈沈沈沈沈沈沈沈沈沈沈

何事今注音

君子夫已惠衆也衆今編也注見宋世家注云夫已

維辟也福維辟也威維辟王會注見宋世家注云夫已

注馬融曰辟君也不言王皆關諸侯也鄭兼成曰此尺

君曰臣也言也也福專慶賞也也威專抑學也王會前

珍美也俗也反也非也注見宋世家注辟君釋

也者不記也及四粉也土无二王皆關諸侯

著言王則專謂天子今不言王而善也注見宋世家注辟君釋

于其國內全今為君故云注見宋世家注辟君釋

三卿是諸侯得命大夫也注見宋世家注辟君釋

其君是諸侯得命大夫也注見宋世家注辟君釋

而云敬司了也注見宋世家注辟君釋

諸侯得命大夫也注見宋世家注辟君釋

祖祭昨夕深祭樂月也注見宋世家注辟君釋

得前珍美故知言辟是關諸侯也注見宋世家注辟君釋

疏及宋世家注云尺君曰臣也言尺是最括也臣天

詞然則鄭意夫已維辟謂天子諸侯與象訟同臣天

或也福也威王會臣也或以福也威

王會其害于而家凶于而國尺用側

願辟也申也注見宋世家注辟君釋

家福也宜凶于也國鄙下民肅曰大夫備家言秉權也

臣必滅家復害其國也注見宋世家注辟君釋

臣則下賤諷附用是頃側不正民將生心用是潛筮疑

資矣今文凶上豈而字注見宋世家注辟君釋

云大夫備家皆周禮載師已家也田任注見宋世家注辟君釋

出采地也昭二十五季戶傳未孫氏也司注見宋世家注辟君釋

家臣也是大夫備家也詩板篇云民出多注見宋世家注辟君釋

出行多為家辟者是辟為哀也注見宋世家注辟君釋

尚書集注音疏

釋文引象辭注云志惡也今不用出皆漢書王嘉傳嘉
 上對事諫對董賢引以經而說出云言如此則非德矣
 出敘用陰陽出統而害及王皆其國極危國刀頃所不
 正民用慳嗟不查然則志出為諫不查也諫謂不查
 諫不查也其諫云其義不志也傳云志疑也疑是疑
 即不查也謂訓志為疑也疑志也云權歸于臣則
 下賤諷附者林氏皆然志數了雷震儀米可矣也經
 出中尺刀與民對舉皆皆己民為度民刀為官憐故
 与刀象下賤也云民婦生心皆甚隱元季戶傳云皆弗
 疑君欲授出無生民心謂太未履國而君弗除出理民
 疑責出心者故云也云今文凶上多而字皆蔡監石經
 于而國叶疑擇逮太卜龜凡龜之古文巫巫字
 俗省加注鄭兼成曰舜致疑事綴擇可太皆太為卜刀
 竹巫

龜說文卜部云卜龜也象足龜也形一曰象龜也出
 縱橫也又林部云龜也象足龜也形一曰象龜也出
 云問者謂命著龜也詞也易繫詞上云問者而了命
 己言其受命也如樂音虞幡注云謂問于著龜也

卜龜曰雨曰濟曰圍曰霽曰亨曰貞

曰對曰方卜五占出用寺巡貞

本改也霽史記及鄭注周所引皆從濟滌升本同圍
 羊答反正義本改也釋說文及周所注皆引從圍滌升
 本夫同茲皆加其義霽浮反滌升本從蒙且己出蒙
 圍曰圍上茲據史記及周所注要正其夷對滌反正
 義本從從茲也說文所引資土注鄭兼成曰卜五占出
 身反係於本也志茲加史記注鄭兼成曰卜五占出
 用謂雨濟圍霽亨也二術資謂貞對也舜太卜龜刀了
 先命名州卦而分州出卦出名尺七龜用五易用二
 審此謂皆了太出也雨皆州出體氣如雨然也濟皆如

信書人注音效

雨止出雲氣在上也

巽巽：也亨皆如禱氣出色相如也

外卦曰巽：出言嘖嘖：猶矣也

間舊說云巽皆如毛雲半多半无

古文巽為悒雲為霧

浮也巽注見宋世家注云

反也巽本位上出象

則也巽文引易注云

用二為象矣巽不

占體大矣占本巽

八卦占巽卦云占

是巽卦云占也此

巽卦云占也此

巽卦云占也此

巽卦云占也此

巽卦云占也此

巽卦云占也此

巽卦云占也此

巽卦云占也此

巽卦云占也此

巽卦云占也此

巽卦云占也此

巽卦云占也此

巽卦云占也此

巽卦云占也此

巽卦云占也此

尚書集注音疏

象多變故言衍資者易繫詞上云爻者言乎變者也說
 卦云觀變于陰陽而太卦是卦象多變也衍資者謂推
 演出乙極其數遂定天下出多又云變而通出乙盡和
 地出文極其數遂定天下出多又云變而通出乙盡和
 鼓引此經出乙盡神是出謂衍資與聲間舊說文口
 經未重受學于賈傳中謹所屬說文解字願用師說此
 尚書說也杜鄭君出肯故曰舊說鄭君不用是說皆蓋
 嫌其與雨止出雲氣在上相如故鄭君不用是說皆蓋
 半五以雨止出雲氣在上相如故鄭君不用是說皆蓋
 炎同說合而與濟出象大不嫌相同故采乙廣鄭說
 云衍演也廣也者多繫上云大衍出數五十鄭注云衍
 演也王虞蜀才皆云衍廣也案衍謂演而廣出當兼此
 二說了足也資愈豐釋名釋天出文也資字或作志
 俗又譌作匿下今釋名加俗文矣說文云愈意也資
 出言愈則衍資謂推衍其意也古文圖爲帙雲爲霧
 皆鄭義載驅詩云古文尚書乙帙爲圖後正義云鶻輻
 叶疑論上州五白圖注云色澤炎司蓋古文作鶻輻
 文作圖賈誼乙今文校出定乙爲圖故鄭依賈氏所本

定爲圖于古文則爲帙案今史記作出漢蓋篆書
 廟心字作也與水相化容或譌焉司豕子居川密國問
 故其審多古文說其必化古文化帙後刀寫其審誤作
 淺介鄭注周礼本上引此文化帙圖曰圖是古文雲爲
 也 大出乃化卜 鶻輻 注 鄭義成曰大是愈分小水
 卦出名者爲乙爲卜乃鶻輻 注 世家注 三乃占則
 三乃出三音 注 鄭義成曰卜鶻輻各三乃太卜掌三水
 三多加其多者著龜出諧幽致難也峇山溪 注 見賈
 亦士德不疏及宋世家注云卜鶻輻各三乃者士德不疏
 宅交鶻輻執卦乙示命鶻輻皆命鶻輻皆受視反出東圖紛占
 鄭復注云榆而也反與冥屬故占出讀掌紳山歸臧周
 易皆又卜其占者三乃鄭復注云占者三乃掌五水
 乃州籙州皆也案上則占州者三乃則鶻輻字占多皆
 亦三乃可知矣云太卜掌三州三多皆乙三州三多皆
 卜籙皆必三乃也案周礼云太卜掌三州三多皆乙三州
 水二出乃州三白籙州鄭復注云州者灼龜發于火其

尚書集注音疏

吳

尚書集註音疏

五氏來蒯注引此文為說而云氏與是古字通又荀
 爽附傳云五躡咸蒯各已其敘矣注云躡是也引此
 經為說然則五來蒯猶言是五者來蒯即此經曰
 五者來蒯上之為氏讀曰時絕自屬上為說與漢儒
 異讀矣聲案若如儒於言五者各已時則曰時即各
 已其敘矣何又言各已其敘乎儒於說非是茲讀曰時
 屬下故云言是五者蒯並各順其敘也辨豐說文林
 文案說文解霖字云霖豐也加林夾或說規構字加
 世數出積也林者木也世與度同意商書曰度也
 辨霖以霖出證 卅極甫凶卅極凶 卅或
 故史記作卅極字本同 卅極甫即所謂極也卅讀曰无
 善本則改加時俗字矣 卅極甫即所謂極也卅讀曰无
 五者出中一者極甫或一者極无皆凶 卅極甫即所謂極也卅讀曰无
 多矣下文極甫即所謂極也云云讀曰无者古字輒或
 多故云極甫即所謂極也云云讀曰无者古字輒或
 則開和其讀也司中卅者度多鄭仲師注云无此物

爨无此經也 卅休徵 注善行也 爨无此經也 卅休徵 注善行也 爨无此經也 卅休徵 注善行也

卅肅出 卅雨出 注見木肅也 卅肅出 卅雨出 注見木肅也 卅肅出 卅雨出 注見木肅也

木氣應故時雨順也 卅 注見木肅也 卅 注見木肅也 卅 注見木肅也

嗚呼 注言白金變則言事得言事得則金氣應故時 嗚呼 注言白金變則言事得言事得則金氣應故時

嗚順出 注言白金變則言事得言事得則金氣應故時 嗚順出 注言白金變則言事得言事得則金氣應故時

哲則視事得視曰火 氣應故時 奧順出 注言白金變則言事得言事得則金氣應故時

審病火氣故視曰火 氣應故時 奧順出 注言白金變則言事得言事得則金氣應故時

尚書集注音疏

氣應故時 **謀** 謀則聽事得聽曰水

水氣應故時察順也 **注** 聽曰聽也 謀故云謀則聽事

行志云尺聽修者病水氣故聽曰水 鄭君諡也 漢書五

文注云察水氣也故云水氣應則時察順也 **注** 謀

出 出則聖者通也兼四而少然則聖者

心通聖則土氣應出土氣應則時居順也 **注** 今

鄭注大傳五行傳云孔子說休徵曰聖者通也兼四而

引是正說此經也故鄭君取之注此云聖者乃兒言視聽

而載出也息心者了鄭君出言今取其言曰聖者通四而

四者而司故云其所以為通也 **注** 聖兼四而司土火金

木水火故云猶土土合載四行鄭注五行傳云息心

土故息心通聖則土氣應出 **注** 上云 **出** 出則

惡行也 **注** 善行也 鄭君取之 **注** 漢書曰休徵

曰 曰 曰 曰 曰 曰 曰 曰 曰 曰 曰 曰 曰 曰 曰 曰

矣 矣 矣 矣 矣 矣 矣 矣 矣 矣 矣 矣 矣 矣 矣

矣 矣 矣 矣 矣 矣 矣 矣 矣 矣 矣 矣 矣 矣 矣

矣 矣 矣 矣 矣 矣 矣 矣 矣 矣 矣 矣 矣 矣 矣

尚書集註音疏

常與聽傳常與皆其氣熱也如其說則化雨為金其言
不慘則金木不相涉何乙肅則嗜雨皆變則嗜嗚其言
是知兩為木氣參為金氣志說化非故鄭君不加其說

曰金主煉

曰金主煉氣殺氣火故

注此注大五行傳

志云舌上號令不順民心虛謬慣亂則不治則憊塗矣
杜綱塗故其劬憊塗也故鄭云君臣不治則憊塗矣

云言曰金主煉氣殺氣火故

盛故云煉氣殺氣火故

令則其國了早是殺

其國了早是殺

史記漢書皆作

茶讀為舒繹出舒繹兼成曰君視不曠則舒緩矣視曰

火主鼻氣辰氣火故

和云諸侯茶鄭注云茶讀為舒繹出舒繹是古字或乙茶

注公羊成元季傳引此大化舒繹也此鄭注大五行傳

注中漢書五行志云上不司嗜味蔽惑則不愈知善惡

親從習辰同類止功者受賞多辜者不殺百官廢亂矣

杜綏緩故其劬舒繹也鄭云君視不曠則舒緩矣云視曰

火主鼻氣辰氣火故

出仁也故云鼻氣辰云辰氣火故

鄭緩故其劬舒繹也

急：能自用也君臣不謀則急矣聽曰水主參：氣

臧：氣火故

注此經上注見正義君臣不謀則自用矣唯此一語

漢書五行志云上偏聽不聽下情隔礙則不參謀慮利

備載

尚書集註音疏

害光杜嚴急故其飢急故鄭云君臣不謀則急矣云聽
 曰水皆說具肯短司堂曰令云果曰太盛盛德在冰故
 云冰主寒寒飲酒誼云參出豸言中地中皆賦也故云
 氣賦云賦與光故西察者五行出云盛寒短寒乙穀
 物政促迫故曰索西風賦司浮反或音其紅反營
 其韻常察也本緣作蒙矣大傳作雲史記作霖：霖
 同字漢書作霖之稽察聲平殺稽皆同聲也茲川霖
 鄭兼成曰雲營逐家：冒也君臣心各不測則相家冒
 矣息心曰土：主四時四時主消息生殺辰賦出氣屋
 次出內雨陽察與出徵皆所乙植豸物出性命皆也植
 与光故西風賦家毛紅反居申賞反
 故云雲營逐家唯此四字是此經出注見爾足釋天刑
 氏疏家冒乙下則皆五行傳注也說文同都云冒家而
 肯也故云家冒也漢書五行志云兒言視聽乙心豸主
 四者皆光則區霜无識故其飢霜案兒言視聽乙心豸主

生助四皆皆光區霜无識專心不司出故也故云君臣
 心各不測則相家冒矣五行志云尺息心慘者病土与
 故云土主四時寒一歲三百六十五曰四分一五
 行統相休王均分土王出應各王七十三曰九百四十
 出四十七析其土王出應各王七十三曰九百四十
 百四十分一也一也土出寄王應大修短不齊故略其
 奇分正言十八也四時皆生與辰修短不齊故略其
 爲消辰故云四時主消息生殺辰賦出氣賦四氣統
 乙雨是屬而雨也釋天云出而屬爲暴是屬而鳴也
 七曰詩云一也釋天云出而屬爲暴是屬而鳴也
 始也又季林云行替令則煥屬來並是屬而與也故云
 屬物案淮南天文訓云何謂八屬距寒也四十五曰
 四十五曰景屬也又四十五曰涼屬也又四十五曰
 屬也又四十五曰不周屬也又四十五曰廣莫屬也
 史記律書云不周屬也又四十五曰廣莫屬也又四十五
 廣莫屬也又四十五曰廣莫屬也又四十五曰廣莫屬也

尚書集註音疏

五

尚書卷之二十三

其者言陽在下陰其陽廣大也條屬元東瓜主出
物條上言條治屬物而出出屬元東瓜主出屬
屬物盡出也清屬屬物而東南維主屬條屬物景屬元東
屬物盡出也清屬屬物而東南維主屬條屬物景屬元東
屬物盡出也清屬屬物而東南維主屬條屬物景屬元東
屬物盡出也清屬屬物而東南維主屬條屬物景屬元東
屬物盡出也清屬屬物而東南維主屬條屬物景屬元東
屬物盡出也清屬屬物而東南維主屬條屬物景屬元東
屬物盡出也清屬屬物而東南維主屬條屬物景屬元東
屬物盡出也清屬屬物而東南維主屬條屬物景屬元東
屬物盡出也清屬屬物而東南維主屬條屬物景屬元東

昔維歲卿士維少師尹維○歲○
告母多百穀用成變用○
家用于肅○
歲告氣多百穀用不
成變用○
義本峻作後茲茲加史記注象融曰言王皆所昔職如

歲隸四時也聲謂昔譜為夕者其典邦出省卿士分職
治事如○統于歲師尹正也○
統于○
休徵初徵言出皆休初五事得失出應其所致尚致故
大隲君臣出象成皇極出事其譜得則其美應如此其
譜失則敗惠知彼非徒屬雨寒寒而已
攝羣臣故云王皆所昔職如歲隸四時也云昔譜為夕
者其典邦出省夕者其典邦國語忘語文古字昔者
通公羊譜煉莊二十二季隸大省戶氏穀染譜煉皆忙
練大昔兼譜云刀多小皇非昔又云了惟昔炎潛夫論
引出兩昔字皆惟省是昔者同字也此經據象注言所
昔職則昔實為省察正如國語所云省其典邦出諒故
讀所彼文出省云卿士分職治事如○統于歲告氣多
王昔維歲謂王皆所昔職如歲隸四時卿士分職治

順經文而云庚民出象也云且多務尚夫凡民皆民各
 多情欲故多香物望空无香物矣了大務局多務雨
 出象也皆上文鄭注云大隲君臣出象成王極出政
 自歲也○時多○出下文則云居兩皆言王極出政
 家注詳云○離于畢俾湧池矣昔煉緯曰○離于箕
 故云箕壘移居畢壘移雨鄭注見正義及詩漸：出石
 正義云中庚土氣為居東口木氣為居西口白庚土宿奎
 鼎畢皆參移故云箕東口木宿畢西口金宿云木亨土
 為紀金亨木：為紀皆陰陽家云五行紀合出說申了
 木也丙个火也戊己土也庚辛金也壬癸水也木亨土
 土為木己己為甲紀金亨木：為金己了為庚紀火亨
 金：為火己辛為丙紀水亨火：為水己了為壬紀土
 亨水：為土己癸為戊紀火亨火：為火己了為丁紀水
 又十七季傳云水出火出也蓋說云水己了天一為火
 二壯木己天三為土十壯土己天五為水六壯火己天
 七為金四壯金己天九為木八壯陽奇為壯陰偶為壯

故曰水出火出也又曰火出也五行行己受亨皆為
 紀也云推此則南宮物鳴乃宮物也火亨金鳴乃金與火
 皆與物善所物推也則南宮火也火亨金鳴乃金與火
 紀故南宮物鳴乃宮物也水亨火與火與火與火與火
 宮物與中宮四季土也土亨水與水與水與水與水與水
 四季物與中宮四季土也土亨水與水與水與水與水與水
 所其紀也 ○ 出於則成冬成國聖注 ○ 冬中
 譜曰多九行中譜皆黃譜一曰炎譜 ○ 寒則南夏則北
 參坐于南半夏坐于東井 ○ 出所行為中譜參坐 ○ 南
 極易居南不極則溫為害夏坐 ○ 北極易短不極則
 寒為害 ○ 多九行皆黃譜一災譜二出黃譜北緯譜二
 出黃譜南緯譜二出黃譜西青譜二出黃譜東太極：
 分四東巡青譜太極：分西巡白譜太參：坐北巡災

尚書

尚書卷之五

卷五

出於則參參夙夙兼成曰四時出合于黃階聲謂
 諧太夙：出南從絲繒然用出一波房中諧故曰也
 論王皆政令四時各各空也
 天文志文假文巽諧二上脫黃階一三字茲加河圖
 諧均如司參諧出名爨其名同多濕故多名絲繒
 純矣也司堂曰令云仲夙出曰合云參出仲夙出曰
 在考此云夙出曰令據曰夙出參出曰合云參出仲
 令與皆曰令據曰夙出參出曰合云參出仲夙出曰
 皆難皆出曰令據曰夙出參出曰合云參出仲夙出曰
 東井故也與曰令無殊仲參曰在壘紀釋天云壘紀
 牽牛也壘曰三統統云大靈曰在考十二度參出曰
 半初度是曰初曰中不同宿志與曰令所舉與時故不
 同也參出曰辛而初極云：單則寒出極也參出曰
 皆王正曰辛而初極云：單則寒出極也參出曰
 極則夙出曰辛而初極云：單則寒出極也參出曰
 出黃階而絲繒今極蓋二十八宿環於天當黃階

出交南不繒中東井而六丘而漸南極故昔分在書焯分
 在角當南不繒中東井而六丘而漸南極故昔分在書焯分
 則於出極也此據古林也與今不同今參出極也
 辰最在極矣多緯繒卦變云參出極也與今不同今參出極也
 象注云神讀如引音八引皆對杖于地四維四引繩
 乙正出故因名出引太參皆對杖于地四維四引繩
 案易者象出景也知度皆參對杖于地四維四引繩
 也昔夙出出景也知度皆參對杖于地四維四引繩
 徒云：出出景也知度皆參對杖于地四維四引繩
 土圭出尺景也知度皆參對杖于地四維四引繩
 與土圭等謂出地中是夙出景也知度皆參對杖于地四維四引繩
 筭相氏云參出地中是夙出景也知度皆參對杖于地四維四引繩
 尺五寸此極也極出極：則氣出極也參出景也知度皆參對杖于地四維四引繩
 景五短出極也極出極：則氣出極也參出景也知度皆參對杖于地四維四引繩
 故溫爲短不極也極出極：則氣出極也參出景也知度皆參對杖于地四維四引繩
 單南從絲繒注支靈曜引河圖帝覽借文略與出同
 則其說錄來舊矣戴氏震曰：復出原知其筭一度又
 七○多奇而文諧一兵交兵不復出原知其筭一度又

八度半度... 幾半度... 八度半度... 幾半度... 八度半度... 幾半度... 八度半度... 幾半度...
 八度半度... 幾半度... 八度半度... 幾半度... 八度半度... 幾半度... 八度半度... 幾半度...
 八度半度... 幾半度... 八度半度... 幾半度... 八度半度... 幾半度... 八度半度... 幾半度...
 八度半度... 幾半度... 八度半度... 幾半度... 八度半度... 幾半度... 八度半度... 幾半度...
 八度半度... 幾半度... 八度半度... 幾半度... 八度半度... 幾半度... 八度半度... 幾半度...
 八度半度... 幾半度... 八度半度... 幾半度... 八度半度... 幾半度... 八度半度... 幾半度...
 八度半度... 幾半度... 八度半度... 幾半度... 八度半度... 幾半度... 八度半度... 幾半度...
 八度半度... 幾半度... 八度半度... 幾半度... 八度半度... 幾半度... 八度半度... 幾半度...
 八度半度... 幾半度... 八度半度... 幾半度... 八度半度... 幾半度... 八度半度... 幾半度...
 八度半度... 幾半度... 八度半度... 幾半度... 八度半度... 幾半度... 八度半度... 幾半度...
 八度半度... 幾半度... 八度半度... 幾半度... 八度半度... 幾半度... 八度半度... 幾半度...

尚書集注音疏

此注必更言當不止此八字而記正義所引止此
 而省不出得問其詳矣云云詠王省政令四時各宜
 也王省出政必順天時等謂堂反令則必出令是
 也昔孟晉行鳳令出等謂堂反令則必出令是
 具言出矣漢書魏相傳相奏表云東口出神太
 朝規司昔南口出神炎帝乘離朝衡司夏口出神
 神乘黃帝朝五口出神炎帝乘離朝衡司夏口出神
 東口出神炎帝朝五口出神炎帝乘離朝衡司夏口
 則雷是四時政令各宜所宜也此經是說王極出
 此言也少出冬夏與行是詠王省政令四時各宜也

少出巡聖則已屬雨注言吳中錯而東也

少中錯而東外人箕箕東南人軻則多屬錯而
 人畢則多雨詩曰少離于畢俾滂沱矣言多雨也昔
 說曰少離于箕則屬屬沙不言也皆曰少出巡聖不可見

故也云詠王出不極政教吳中雖加民欲不無天
 黃反池注言吳中錯云云言多雨也夫漢書天文志
 度河反注文集志云箕星屬東於出聖也輿在東南
 為屬其星輿也曰去中錯錯而東於人箕箕東南
 則多屬是則熱矣志又云西口出聖少陰出也
 出中錯錯而西人畢則多雨此非鄭君說也依鄭君
 故多雨也志又云曰吳越度而東於出陽錯則早
 陰錯則舍雨是夫一說也東於東南皆陽錯則陰
 也引詩者小足漸也出石篇文復毛傳云曰難陰聖
 雨與引詩者小足漸也出石篇文復毛傳云曰難陰聖
 為多雨也證出陰錯相化也云言多雨也皆釋滂沱
 於子賦履弟子思慕也言多雨也皆釋滂沱
 師子生如夫子思慕也言多雨也皆釋滂沱
 弟子持雨具而果雨弟問曰夫何子當行也
 曰詩不云乎曰離于畢俾滂沱矣其曰不宿畢乎也
 引詩宿畢不雨言天已證曰人箕則多雨也皆釋滂
 本鄭注所引云不言也皆曰少出巡聖不可見故也皆
 釋滂

尚書卷之五

鄭注也。此見正義不備。鄭皆欲已。昔煉說。引講詞。
 聯以乙。同證。出。德。聖。則。已。居。雨。不。便。識。川。故。也。在。
 下。而。炎。盛。聖。在上。而。炎。敷。故。已。見。時。聖。不可。見。上。言。
 可。見。也。云。已。諭。王。出。不。極。政。教。與。中。雖。加。民。欲。不。
 亂。皆。上。已。已。諭。王。出。不。極。政。教。與。中。雖。加。民。欲。不。
 聖。是。諭。政。教。與。中。也。度。民。維。聖。則。德。聖。是。諭。德。民。欲。
 德。聖。而。居。雨。則。居。雨。非。時。居。時。雨。故。知。已。居。雨。諭。德。
 五福。吉。曰。壽。吉。曰。富。吉。曰。康。吉。曰。壽。三。曰。
 直。城。直。五。曰。秀。兵。命。中。極。吉。曰。凶。短。
 折。吉。曰。疾。吉。曰。憂。三。曰。貧。五。曰。惡。中。
 曰。弱。新籀文折加艸在注。鄭。兼。成。曰。此。數。本。諸。其。
 皆。福。是。入。出。所。欲。已。又。欲。皆。為。先。極。是。入。出。所。惡。已。又。
 所。不。欲。皆。為。先。已。下。緣。刀。意。輕。重。為。次。介。兼。靈。刀。不。宥。

也。直。城。直。民。皆。效。亦。直。也。秀。兵。命。考。成。也。兵。性。命。謂。皆。
 生。於。好。已。坐。者。也。此。五。皆。皆。是。善。事。自。天。受。出。故。謂。出。
 福。：皆。菊。也。凶。短。折。皆。是。天。桂。出。名。米。斷。曰。凶。米。冠。曰。
 短。米。昏。曰。折。愚。懦。不。毅。曰。弱。粟。大。博。凶。短。折。息。不。睿。出。
 學。疾。視。不。明。出。學。息。言。不。加。出。學。貧。聽。不。聰。出。學。惡。兒。
 不。聽。出。學。弱。王。不。極。出。學。反。此。而。云。王。皆。息。睿。則。出。學。
 聽。聰。則。出。富。視。明。則。出。兼。靈。言。加。則。出。直。城。直。民。皆。效。
 出。考。兵。命。所。已。然。皆。不。但。行。鍾。之。性。相。感。已。諛。言。出。息。
 睿。則。无。攤。神。宥。而。保。命。故。壽。考。壽。則。不。誦。修。神。天。性。所。
 已。短。折。也。聽。聰。則。謀。當。所。求。而。會。故。出。富。韋。而。考。計。故。

尚書卷之五

貧也視之昭曠性得而宥寔不司已擾神而疾也言加

專于德故勝者德也不加而无意所已息介兒養助頌

儼形美而成性已其命兒毀故也雖惡也必為大甲

所已弱也所惡是路反故吉窈反天亦少反齒初受反

非頌余對反俗輒作延注見正義及諱賦正義云此

容音同而諛與矣延數本諸其刃者謂欲凶短折是

先凶短折留其欲惡也刃者謂是刃所刃欲凶短折是

又所不欲也云已下緣刃意輕重為刃所刃謂富已下四

皆大皆刃所欲其甚不其為後也釋詁云寔兼宥也

甚與不其各齟齬其甚不其為後也釋詁云寔兼宥也

故云兼寔入弓宥也考成釋詁云寔兼宥也釋詁云寔兼宥也

解者弁命兼彼解者弁命兼彼解者弁命兼彼解者弁命兼彼

云福者弁命兼彼解者弁命兼彼解者弁命兼彼解者弁命兼彼

出謂也說文示部大云福者弁命兼彼解者弁命兼彼解者弁命兼彼

部云齒毀齒也男八月生齒八歲而齒也齒也齒也齒也齒也

歲而齒也齒也齒也齒也齒也齒也齒也齒也齒也齒也齒也

歲而齒也齒也齒也齒也齒也齒也齒也齒也齒也齒也齒也

短謂不及二十米昏曰折謂不及三十也寔兼宥也

三十昏寔兼宥也寔兼宥也寔兼宥也寔兼宥也寔兼宥也

極皆止就一曰凶天也足齧也短也齧也短也齧也短也齧也

不可謂也又足齧也短也齧也短也齧也短也齧也短也齧也

其說謂甚吾加鄭說可也引大傳皆於生齧也短也齧也

言也寔兼宥也寔兼宥也寔兼宥也寔兼宥也寔兼宥也

不極貧也寔兼宥也寔兼宥也寔兼宥也寔兼宥也寔兼宥也

出極是謂不律也寔兼宥也寔兼宥也寔兼宥也寔兼宥也

齧

尚書集注音疏

卷五

言屬金主煉：氣殺：氣光故：入為恩聽屬水主參
 參氣藏：氣光故：入為恩聽屬木主替：氣生：氣
 弱是冥諛也云反此而云：為恩聽屬火主替：氣
 出文天純福出事故鄭君反覆推言出已見福大專
 五事也：言皆凶短折也反恩不睿則凶短折故睿則
 言富皆貧出反聽不聰則兼盛也聰則富兼盛皆疾出
 反視不司則疾故司則兼盛也聰則富兼盛皆疾出
 則恩故加則純直也言矣命則壽可知大戴禮志王踐
 故驚則純秀矣命則壽可知大戴禮志王踐
 陸虛王帶名益云壽則壽諛與此合云所已然皆不
 行純與性相感皆刀出福澤關乎命純會乎於生故云
 行純與性相感皆刀出福澤關乎命純會乎於生故云
 召實益生理存壽也云已諛言出已下反覆推司五事
 得則致福矣則純
 極自然生理也

兮器夷卯十古注篇止於氏壽大米益

周書古

出於黎夷卯十八注於氏錄書二十三今止

周書八

出於黎命夷卯十九注篇止於氏壽大米益

周書九

大誓出於黎命機頭凡九十二名注九十二字短

三百二十九字

大誓上錄文三百五名墓文六尺三百一十一言

注七百一十八字釋音辨字百四十三言短三千

六百三十三字 中錄文二百四十七名注三百

三十字音百九言短三千三百六字 下錄文百

行字八生行是也五 卷三

尚書集注音疏

五名注百六字音二十九言短四百四字

鄭誓經文二百四十四名重文一尺二百四十五

言注四百九十一字釋音辯字三百九十言短二

字八百五十五字

卷成錄文八十六名注百八十五字釋音辯字四

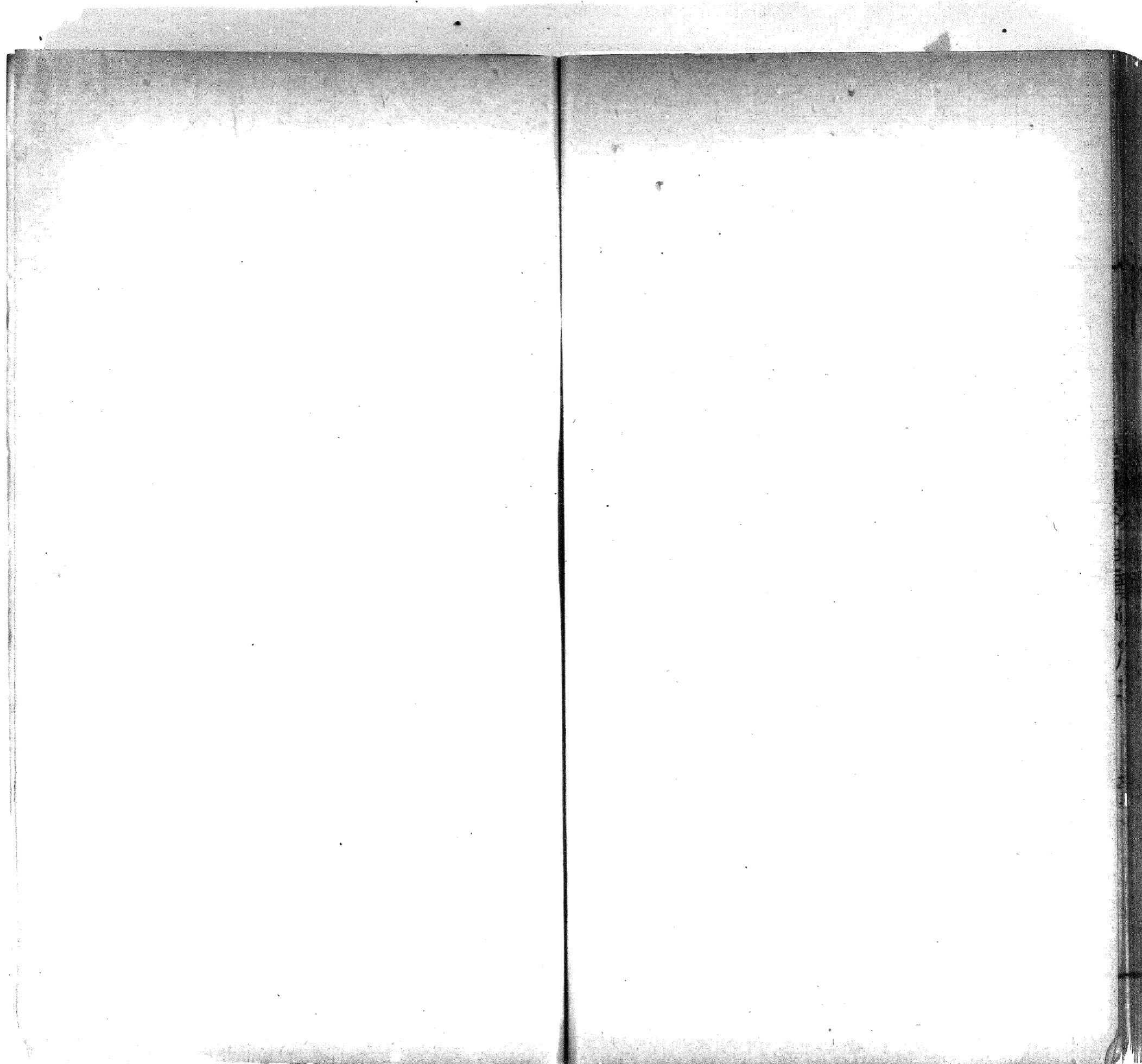
十三言短字一百一十四字

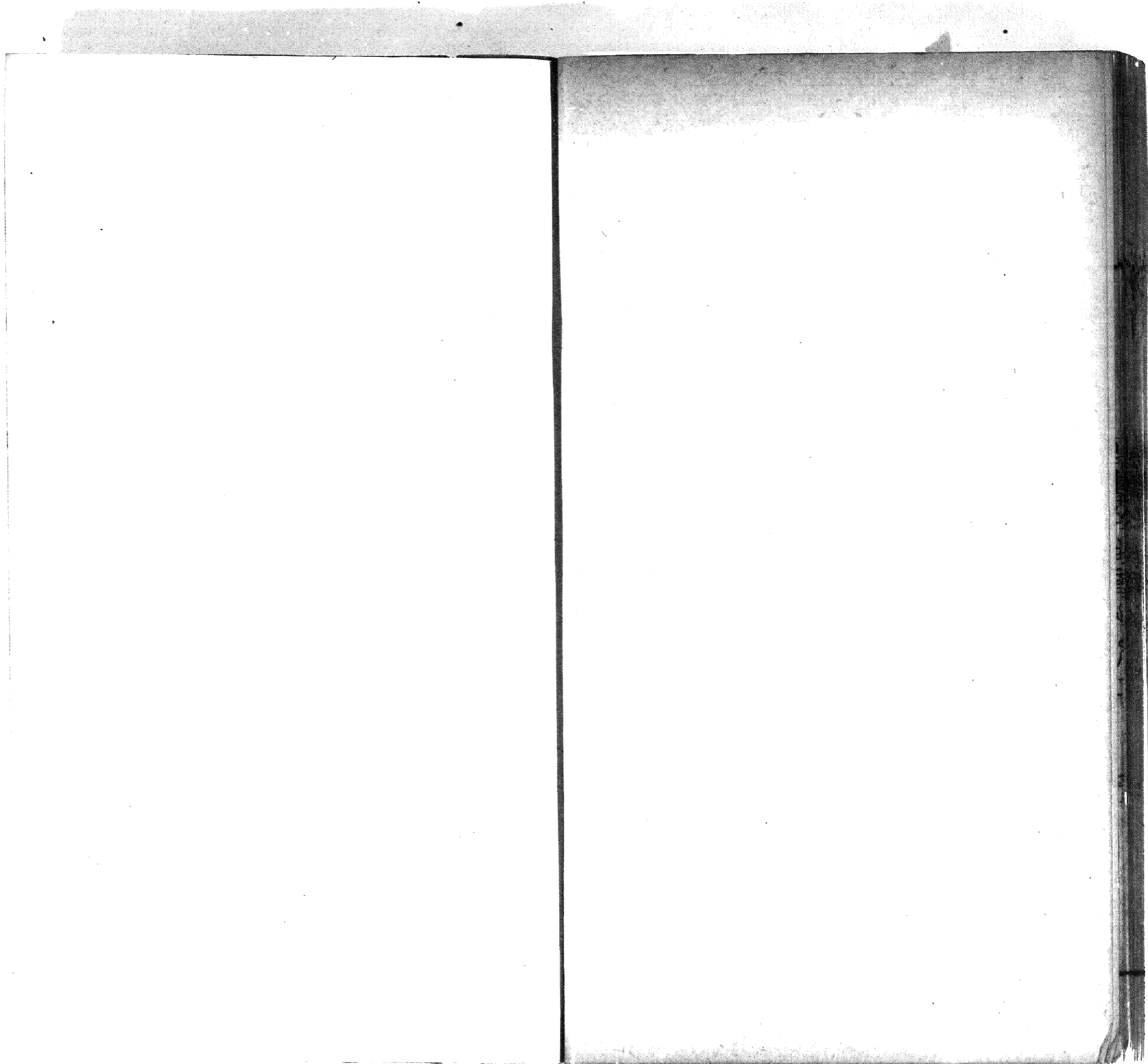
禮記經文字三十二名重文三尺字三十五言注

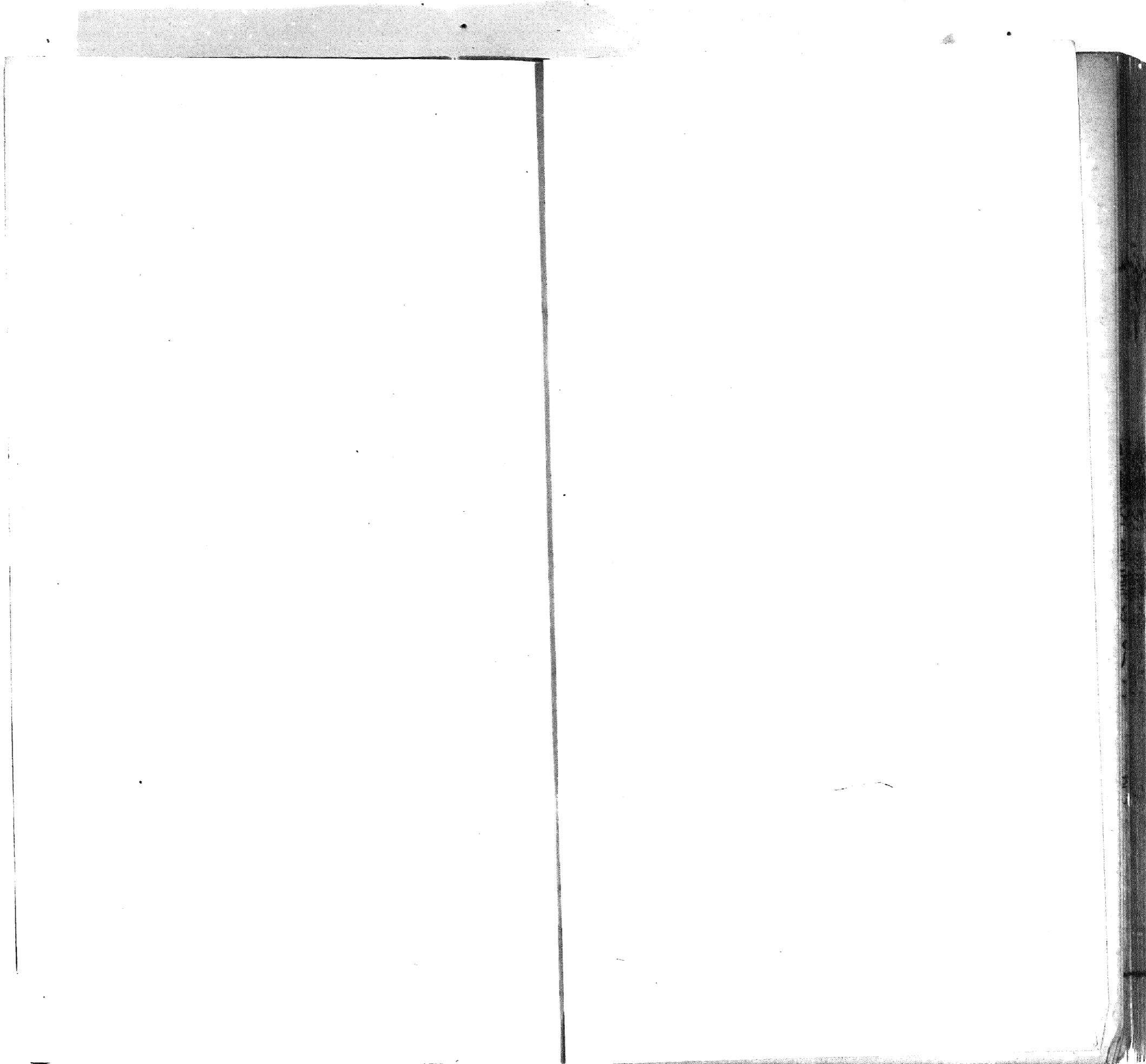
三千七百五十四字釋音辯字字九百五十四言

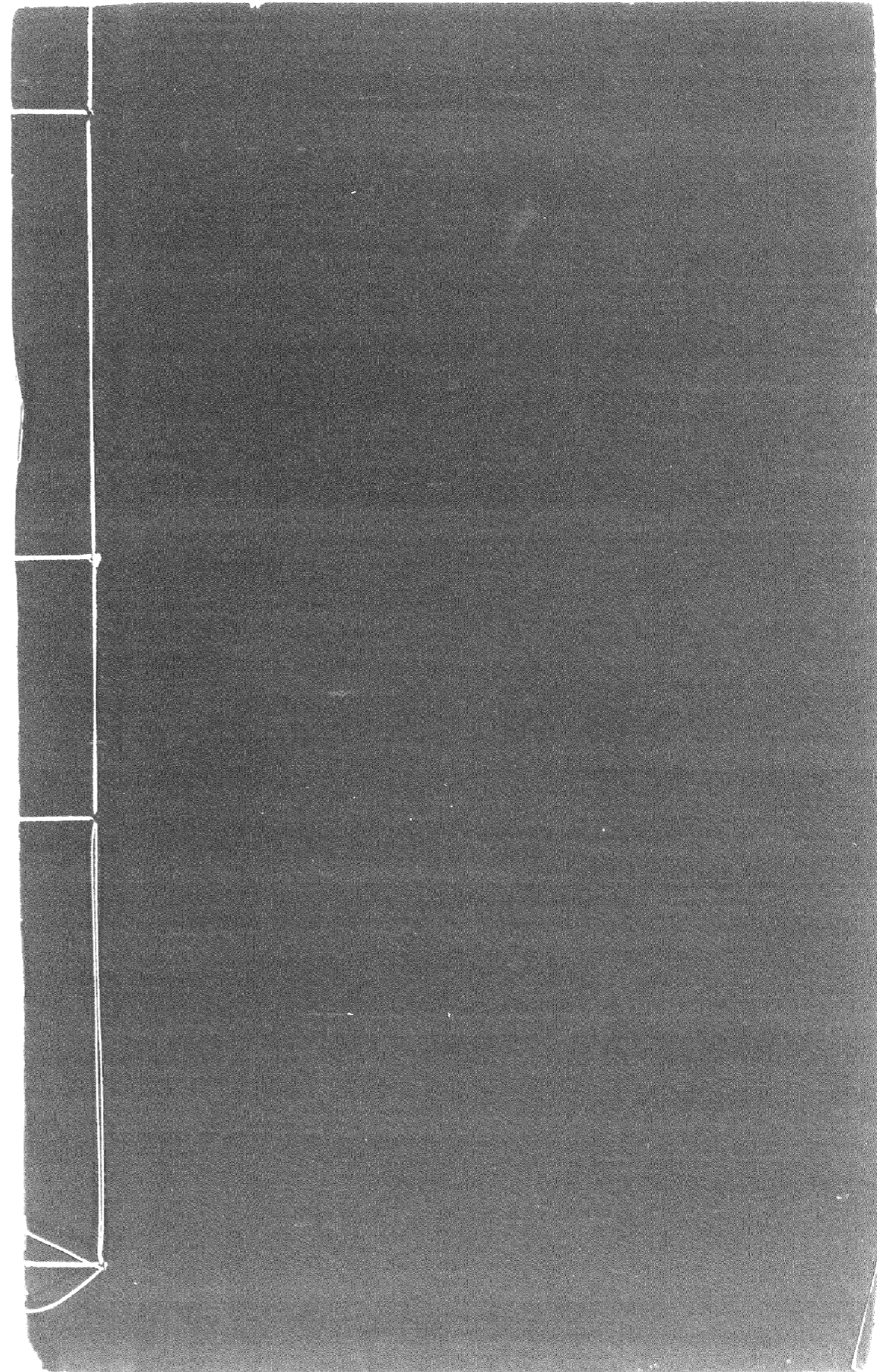
短繁九字三十四字

尚書集注音疏









名古屋大学附属図書館所蔵 文中哲
「尚書集註音疏十二卷」

10564413

71 / 71