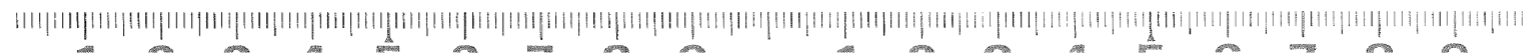


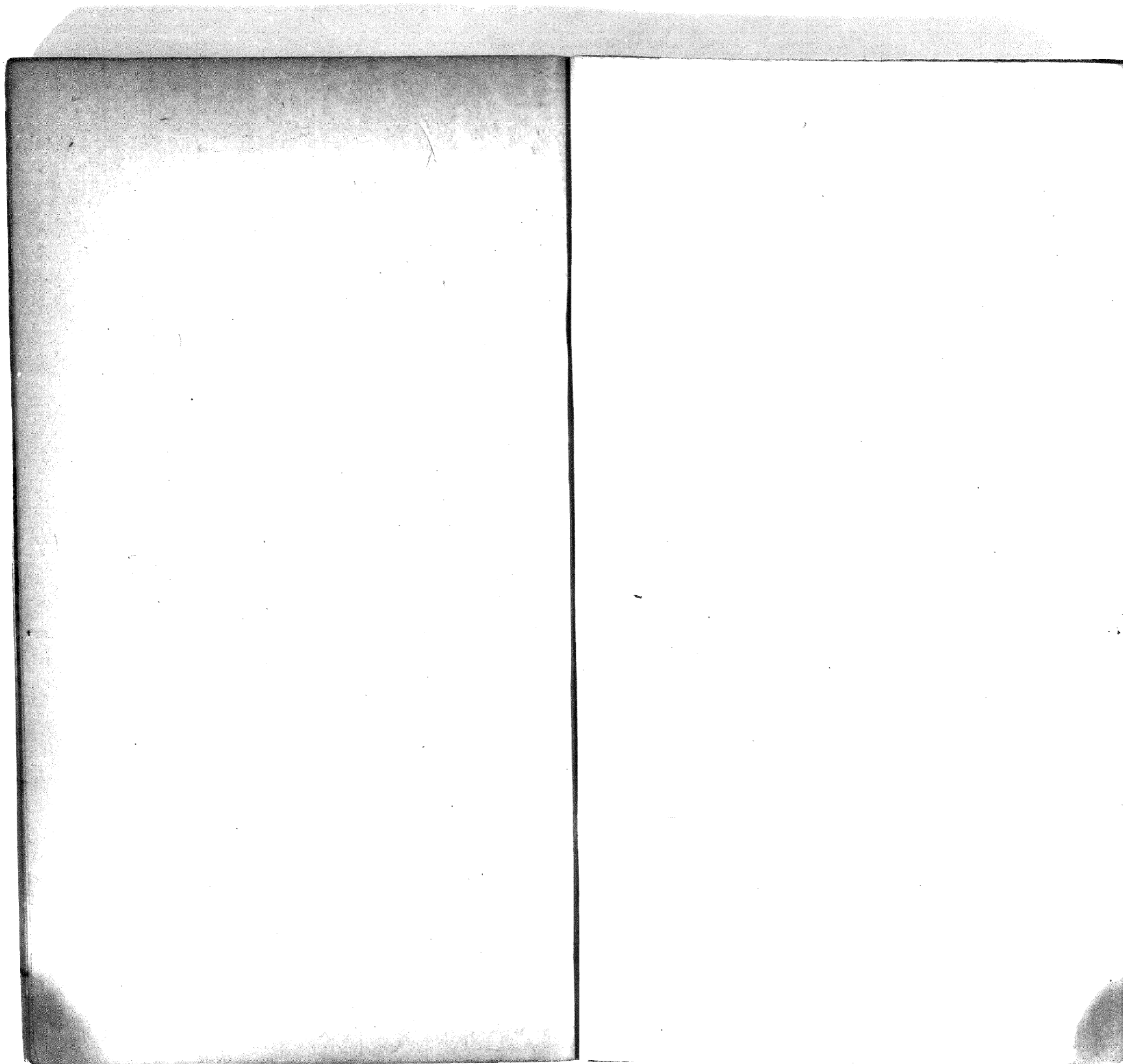
名古屋大学附属図書館所蔵 文中哲
「尚書集註音疏十二卷」

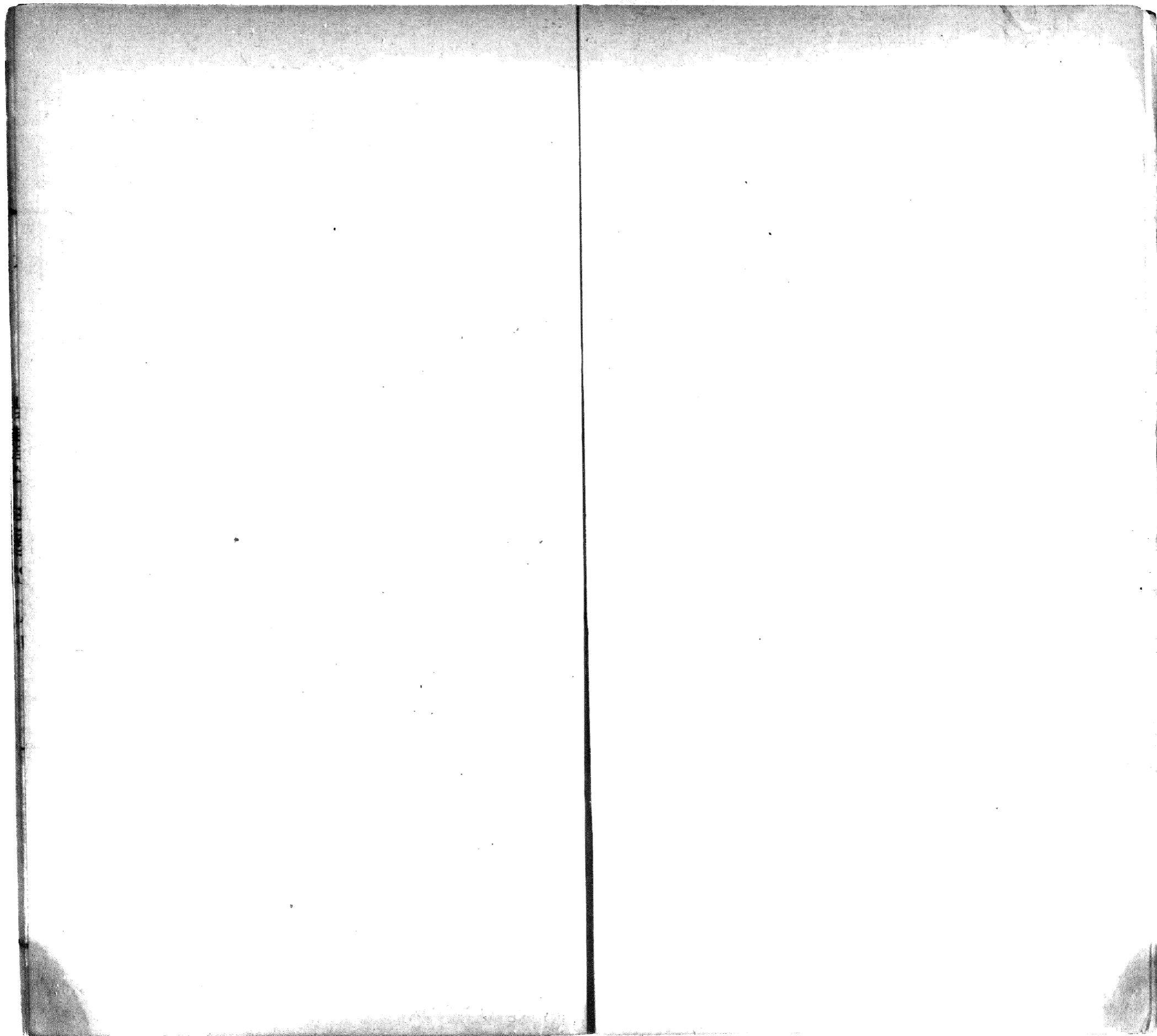
10564412

1 / 76



文・中国哲学





564412

來昔夷与十与注篇上引氏書未見

尚書与

尚書△注音疑屬四 江聲學

特章了服与十与注

尚書大傳引 帝苦文如此

釐蒸夷与十与注篇上引是書未見

尚書与

湯征夷与十与注篇上引氏書未見

尚書与

葛伯仇餉仇其服反餉式尚反趙岐曰葛虜諸侯羸姓也

國聲謂仇餉謂葛伯殺餉皆正仇此餉皆矣此引見孟子滕

湯征

尚書△注音疑屬四

三山氏市 敬堂圖書

尚書卷之四

文公篇雖米稱書篇名然尋讀孟子上下文與湯征敘
 相應則所引自是湯征文司矣故錄出于此下二條仿
 此注稱趙岐曰者即孟子注也云葛虜諸侯羸姓出國
 皆說文考都云羸帝少昊姓豷則葛了少昊出後也
 云依鮑謂葛伯殺餉者孟子言湯斥毫與葛諸侯
 伯放而不祀湯使入問出曰何無不祀曰无已葛虜性
 湯使饋出牛羊葛伯食出猶不祀湯又使入問出曰无
 已葛虜盛湯使高眾往齋出耕者弱饋食葛伯率其民
 鬻而食之出不授者殺出多懼子已黍肉餉殺而食之
 曰葛伯依餉此出謂也據此則依餉是謂殺餉者也
湯与征自葛始 此引見孟子梁惠王篇彼
 文于引此文出下云天下
 信出東國而征之夷怨南國而征之狄怨曰奚繁得我
 索天下信出之言不化尚書出文故止節取此二語不
 欲濫采也又滕文公篇云湯始征自葛載十一征而无
 敵于天下東國而征云云湯始征自葛載與梁惠王
 篇所引小異而梁惠王篇司稱書出滕文公篇則否故
 此用梁惠王文也言十一征而无敵于天下與天下信
 出文絕味信乎 **德我后來其蘇** 後夫注
 留非尚書出文也

岐曰復得也后君也待我君來則我蘇息也 此夫引
 梁惠王篇又滕文公篇引云書出復我后來其无
 雖此小異實非二文不网采也注謂岐曰者梁惠王
 篇注也復得后 **湯出予武言八視冰是**
 君故釋詁文 **形視棗知滔不伊尹曰叻哉啻刑聽**
趙了維君國子棗為壽皆在王官
勳哉湯曰也 不祀敵命予大勳極出
无出直效 科古也 史記殿本紀云湯征諸侯葛伯
 不祀湯始伐出湯出予武言云
 云无出直效也湯征據此先言湯征諸侯云是采湯
 征敘文也末律司言也湯征則湯出也无出直效自是
 湯征敘文矣且其詞气不化史記上文其為尚書无疑
 也案史記所采尚書多本出于孔氏古文此湯征篇則
 孔氏錄書所无不審司象子孫何自采取蓋必引見于
 周秦諸子出書子孫博洽多聞故得采出也云視民知
 湯征

政

舍式皆反政係

注我后謂樂也

農事也勸勸也民皆樂出處政而興怨言曰我君不恩

恤我民會我農事而勸勸也出處政而興怨言也注

注我后謂樂也注我后謂樂也注我后謂樂也

注我后謂樂也注我后謂樂也注我后謂樂也

注我后謂樂也注我后謂樂也注我后謂樂也

注我后謂樂也注我后謂樂也注我后謂樂也

注我后謂樂也注我后謂樂也注我后謂樂也

注我后謂樂也注我后謂樂也注我后謂樂也

注我后謂樂也注我后謂樂也注我后謂樂也

注我后謂樂也注我后謂樂也注我后謂樂也

注我后謂樂也注我后謂樂也注我后謂樂也

注我后謂樂也注我后謂樂也注我后謂樂也

注我后謂樂也注我后謂樂也注我后謂樂也

注我后謂樂也注我后謂樂也注我后謂樂也

注我后謂樂也注我后謂樂也注我后謂樂也

注我后謂樂也注我后謂樂也注我后謂樂也

注我后謂樂也注我后謂樂也注我后謂樂也

注我后謂樂也注我后謂樂也注我后謂樂也

注我后謂樂也注我后謂樂也注我后謂樂也

注我后謂樂也注我后謂樂也注我后謂樂也

注我后謂樂也注我后謂樂也注我后謂樂也

注我后謂樂也注我后謂樂也注我后謂樂也

尚書卷之四

味同又情徒果反**也**注見殿本紀注說文務韻云協爲也

故象君解弗叶黨不咏同**也**注見殿本紀注說文務韻云協爲也

葛反**也**注害讀爲曷何也鄭康成曰樂見民欲叛了自

引不止出徵之脅恐下民也聲謂此是民出詞也樂自

引于○民即段○之諭樂言是○何時曷乎我寧與也

皆止甚欲樂止止也乎者民自乎也及與也也○也

下反**也**注害讀爲曷何也者古字多段皆或之害爲曷

傳云伊尹人苦于王曰大命出去武○矣王憫然歎曰

然笑曰天生武○猶吾止武民也○止則吾夫止矣故

樂之爲樂自引于○引不止出徵之脅恐下民也聲不

而申說止曰民欲與止猶止詳孟子止意也此爲民出

言矣且于多衆率意弗協止下即據曰字則之爲民言

于文又順于說天堦故多與君說也云是欲樂止止也

皆止也及與釋詁文云武○也者文加也○介段○

則也樂實也**也**注見殿本紀注

凶直答此今我必往征也**也**注見殿本紀注

尺紳而出也乎其大賚也也注見殿本紀注

也鄭康成曰賚賜也**也**注見殿本紀注

賚賜釋**也**注見殿本紀注

亦毋不信也腦不食言也注見殿本紀注

亦不仇誓言乎則樂也注見殿本紀注

樂也鄭注引此經之證也注見殿本紀注

樂也鄭注引此經之證也注見殿本紀注

樂也鄭注引此經之證也注見殿本紀注

樂也鄭注引此經之證也注見殿本紀注

樂也鄭注引此經之證也注見殿本紀注

不止其身又祭戮其子孫周礼云其奴男子于皇赫

也子人于魯豪聲謂此祭亦當祭奴夫謂當負以皇而

漫祭奴非子孫巡聖也隸力希反魯式鄭注見正義

其負又祭戮其子孫者鄭云祭子孫故云也引周

礼者礼官司屬職文鄭注彼文云奴巡聖而漫人縣官

皆男也同名是夫已奴祭子孫故引已證此聲已為子

孫從聖實為聖刑殿雖先魯律管未必答是也豈故不

加鄭君說而仍為解鄭仲師注司屬職云謂聖為盜賊

而祭奴者則奴即謂此皇也非巡聖也說互詳日誓

鄭注加鄭仲師說故云此祭亦當祭奴夫謂當

天子履殿中諱牲曰誓

帝牲曰誓注天子履殿中

牲尚白米變鬯不故申后牲皇太后君也大君帝謂

天帝也墨子引湯誓其詞皆此聲謂皇：后帝或作上

天后祀自祀之下皇皇在殿也見論語堯曰篇又引

注今此條采自何處論語集解云履殿湯名者履殿

小子聯文故知是名也云此族祭告天止文皆在湯誓

而云致昭告于皇：后帝自是為祭而告天矣云殿

牲尚白米變鬯不故申后牲皇太后君也大君帝謂

墨子用禘殿入尚白牲用白茲不用白牲而用禘是

已未變鬯不故申皇大毛詩皇矣傳云是謂也后君釋

詁文云墨子引湯誓其詞皆此聲謂皇：后帝或作上

據墨子實為湯誓也國語內史過引湯誓余一入為皇

云：即此下文殿鄭云：也則此信是湯誓文矣

但三得湯誓始則為聽誓矣則變止已形也皆底矣

具空天驥饒而猶多此後文皆蓋王卷出師必告祭

于天而後誓衆如太誓蓋王卷上祭于畢了後誓師焉

又司祭禮曰將用師了告于皇天上帝也聖屬會禮

于后土四溟神祇山川翁社了諾于先王然後翁宰衛

師于諸侯曰某國為不道征之某季某日某師也師也
 某國是伐國也天出司證湯出伐桀也史臣錄
 其告天出文與誓所出詞已為湯誓經桑火出餘讚文
 辭侯成生所傳於壁所出其中湯誓皆止存誓為出詞
 亡其苦天出文矣故於君注論語不致質言湯誓必據
 墨子曰為湯誓據此則今上所謂於氏尚書已此文人
 于湯詰者其非於氏書矣非於氏書而託諸於氏其為
 儒也司是了自宋已肯讀論語者悉讀何為集解則此
 條於注天多不讀矣猶不知二十五篇非於氏古文何
 昏味出也于此疑云皇、后帝或為上天后皆墨子引
 云豈昭告于上**或自辛不致效****注**句咸自順天奉
 天后是其文也**或自辛不致效****注**句咸自順天奉
 湯自辛皆不致效**注**墨子所引此句上多曰今天大
 下十七字化祀于桑林出詞不化為伐桀而告天者論
 語天是語故不錄也注僂句咸曰皆未論語注也其
 注今未出此條未采自何為集解句咸字子豈會稽因
 阿入少為諸生習於詩論語舉者廉除與中德卷中人
 授皇太子論語著論語章**帝臣不致****注**或化多善
 向事詳後漢書儒林傳

不致效在自辛不致效上上**注**墨子引云多善不致效
 多自辛不致效注據其文

說簡在帝心**注**簡閱也觀桑成曰簡閱在天心言

天簡閱其善惡也**注**簡閱廣足文也桓六年戶傳云大

觀桑成曰大論語注也今其注未出何為集解問大系

上此條則見湯誓正義云天簡閱其善惡者善謂帝

臣惡謂多自辛也**或自辛不致效****注**或化多善

自辛在朕躬**注**今本論語經本不重茲加漢石經**注**於宥

國曰燹之為口燹口不與也燹口多自辛我身出調聲謂

燹躬或為余一乃口或為夫**注**反**注**注於宥國曰大論

或為余一乃口或為夫皆國語周內史緄引湯誓曰余

一乃自辛夫之為夫皆湯誓而正天下天大早五季不

或味順民篇云皆湯誓而正天下天大早五季不

或湯了之身祀于桑林曰余一乃自辛夫及為夫

湯誓

湯誓

湯誓

湯誓

湯誓

湯誓

湯誓

湯誓

尚書集註音疏十二卷

命然則此文又是禮于樂林也詞賦墨子曰今天大旱
云：正合而內史過引解滂誓也豈可疑蓋族柴與早
禮皆必告于天告天則必皆多自費出詞其詞不勝
同天足望也且周初外史掌三皇五帝上書則滂誓
當大具在過祭內史固習見也其所解引大可信矣

奉承元聖變出勳乃同心已治而下
凡所采諫文采非一知其文 **注**勳乃祥乃也 **祀** 墨子尚
或不相聯屬皆空一格會 **注**勳乃祥乃也 **祀** 賢篇引

此解滂誓篇也者節取此文已人湯誥
諫矣注云勳乃祥乃也者說文乃部文

中歸也詰夷三十 中直為反歸吁鬼反 **注**篇上

孔氏書亦未也

商書十

我聞之曰予不矯而命於上帝

是增也爽季師 矯凡 **注**用无齋多謂出矯或攷

帝命二字非也式用也增讀當齋增：惡也帝式是增

或作帝式是惡或作帝成出惡成出字誤當加式是用

爽季師或作齋習季師或作用驥師爽當齋齋聲出誤

也師也言製制多命天用是增惡出用齋其也 惡宥

齋色 **祀** 墨子非命篇凡三引仲虺出告而字或互異茲

定反 **祀** 擇取其說居者錄也而存其與文于注墨子說

此經云彼用无齋多謂出矯也或攷帝命二字非也者

哉故注云用无齋多謂出矯也或攷帝命二字非也者

墨子引此文尺三引其一引无齋命二字據文說當

出故謂无齋攷落攷落者非也但此米火是墨子出誤

自是後入齋墨子卷誤攷也士增茲多口說岐注云齋士

齋增者孟子盡心下篇云士增茲多口說岐注云齋士

卷益多齋日所詘是解增齋增多也增則增齋字

矣此文據墨子所引或作增或作惡則增當齋增惡出

仲歸也詰 尚書集註音疏 四

尚書集注音疏

諛故諱加增也增惡說文心部文云帝式是增或作帝式是惡或作帝式是惡皆據墨子所引也與中帝成出惡化不詞故云成出字誤當加式是云用爽季師或化

自繁師者王易多卷郵易程卷梓
自繁謀而算己皆卷上
王于淡反又加注
字霸百繁反

其所擇而算如己皆上
荀子堯問篇吳起諫魏文侯
出言也然則所解中蘇上言是此仲也上言矣注云
字重文作學而見都則多學字訓繁取此經上言實繁

取師取文上諛故字作學也解或曰皆呂氏晉味精說
篇解李悝諫魏文侯諒楚莊王言曰仲也言不穀說
出言李悝傳聞與介實非兩事所解仲也上言大同小
異結錄荀子文繁經

仲也引仲也上言唯謂取字初字繁與絲悉同固存國也
仲也引仲也上言唯謂取字初字繁與絲悉同固存國也
仲也引仲也上言唯謂取字初字繁與絲悉同固存國也
仲也引仲也上言唯謂取字初字繁與絲悉同固存國也

湯詒夷三十卷注
孔氏錄書十六今在史記

尚書十卷

維昔曰王自陞于東郊告諸侯羣后
 毋不式功于棗勤乃了事予了大罰
 極也毋予怒曰古衆劬勞之勞于外
 與武功予棗了武東東爲江外衆
 而後釋歸播農植百穀吉公咸武功
 于棗故后武立蒼卷又與其亦作
 不勳百姓來了弗予武然先王音不可
 植辰也后武謂後世子孫立國也后讀與後同

本或爲土予賜也武然言善又羣後也勳當爲勳
 賞反勳史記殷本紀載此文其言統緒命纘
 許六反勳於湯誥其後言之令諸侯助此文是湯誥也
 文天疑矣漢書儒林傳云於氏古文尚書司馬遷
 文國問故漢書載堯典於氏古文尚書司馬遷
 文說案於氏古文本多湯誥篇史記此文亦是從
 問得而采人者茲取之補其止後焉注云植辰也
 語與律同者亦記太學篇知止而後武定云又物格
 而後知也云諸后字皆作律解是古者或已后爲律
 此文后武大誥夫焚也云或爲土者據徐廣史記音
 義云一作土予賜釋詁文云勳當爲勳者勳出言勳
 史記輒已註訓於經文故作勳字在尚書必實爲勳
 勳字皆作勳推上可知也

咸以勳勳夷武十三注
 勳是錄書十七今止

尚書卷十七

經所已解... 師... 是木在亭... 是安

典寶弟三十三注 於氏德壽十八今止

商書十三

伊訓弟三十三注 篇止於是書次米

商書十三

伊訓弟三十五注 於是德壽十九今止

商書十五

維有甲丙季十... 伊尹

和于先王... 伊尹

子湯出... 出後... 尺設... 六玉... 仰即... 抑行... 仲王... 也... 司... 伊訓

字子辭靈向少子也說終太常書云錄書十六篇天漢
 上律外家國家獻上書靈靈倉交出難米及枚行臧云
 祕府漢書說律云河平中受詔與父向領校祕書又云
 說親近欲律云戶氏昔焮及毛諱諫云古文尚書皆
 于學官是則說親見於氏古文外氏古文實云伊訓篇
 引其文實可據信而其解說則大謬也孟子繫章篇
 云湯錫太甲米五外丙二季仲王四季太甲顯澤湯出
 典形然則太甲元季湯與外丙出服皆除出久矣泥本
 个出殷又在其肯乎說言成湯太个外丙出服誕定
 是矣說欲傳會此文了又物齋寒里因據周礼說寒里
 祭于園至止文礼記云天隆社釋絺行事止文錄章
 合于此已齋密中絺絺止祭率意直言不計及密服天
 調三季皆并計齋粉除密即休元季已非密中矣說
 說盡非則已了又物齋寒里又惡可信乎蓋齋正律及
 則十二少律子參里誠杜是也變不必杜也故說
 不用說說而自齋止注云太甲个出子湯出絺孫也
 皆史記殷本紀云帝仲王即休四季錫伊尹了太个
 出子太甲中成湯絺孫也論語憲問篇子張引書
 高宗諒陰三季不言已問子曰何必高宗古出入皆然
 君爵百官總已聽于甸宰三季又孟子繫章篇言齊

齊堯出子宗靈舜出子皆在密畢出律然則踰季即休
 改元了周礼介殷已肯則埃密矣而即休改元也故云
 元季皆密畢出元季鄭箋商頌禘禘云古者君密三
 季統畢而禘于其廟是則密矣了吉禘也昔焮二季
 禘也故尸氏云禘于莊公蓋莊公乙巳八少節于時米再
 禘也故尸氏云練也公羊云禘始不三季也穀梁云密
 事未畢而舉吉祭故非止也也吉祭必于密矣出律此
 十二少律除密出律少誕大釋詁文云說讀當齋說十
 二少律出說密說十少二律堯典文也六書段啗出禘
 依聲說事說說留已說齋聲同則可段啗也堯典禘
 即真而說恂也牧此太甲即休而說密其事正同故
 讀齋而說恂也云牧是諸侯謂止也云司皆上下
 居人天子出國曰牧是諸侯謂止也云司皆上下
 四口神司出象皆觀君注觀云然也觀云皆諸侯焮
 見天子出義利十七篇出弟十篇也觀云皆諸侯焮
 于天子齋宮三百步四門壇十少二律注云司皆上
 司于其上司皆木也四尺云二律注云司皆上
 下四口神司出象也皆象皆猶宗廟出少主乎六色象
 冥神六玉也出象也皆象皆猶宗廟出少主乎六色象

尚書卷之四

六宗所謂上不謂天下不謂陸傷不謂四口在六皆出
 問易陰陽變也實一而名六皆故云然則口即司堂
 六天堯典所謂六宗也云太中除密即位已少制行吉
 祿出亦皆祭君箋詩敘云古皆君密三季統畢而祿于
 其庶此太中元季是除密即位上帝皆祭經聖治章云
 禘矣云宗祀成湯于廟堂已配上帝祀記祭禮云殿入祖
 周公宗祀文王于廟堂已配上帝祀記祭禮云殿入祖
 俟而宗湯番家宗祀成湯已配上帝祀記祭禮云殿入祖
 而中大云太个外丙仲王太初而與食多士偃自成湯
 堂大繼錄云配天出祭百王與食多士偃自成湯
 帝?罔不配天其澤是奠證也據此則外丙仲王皆
 王自罔不配天其澤是奠證也據此則外丙仲王皆
 王不應獨饋故知太初而與食多士偃自成湯
 蓋廟王而來因而助祭于廟堂祭畢了見也云遂緯
 廟廟王而來因而助祭于廟堂祭畢了見也云遂緯
 禮廟了律云天子出拜于東門外反祀口則也
 祭廟觀而緯諸侯之祀口則也東門外反祀口則也
 上帝又禮于六宗茲太中即位而祀成湯已配上帝又
 祀口則也禮于六宗茲太中即位而祀成湯已配上帝又

王于口司已配上帝則合上帝
 而誅諸攻自

牧宮燄載自高
 各反趙岐曰牧宮祭宮燄我

也謂湯也載始也高殿都也聲謂朕伊尹自謂也言天
 誅罰祭繼位攻伐皆從牧宮起蘇契自取也我始與夫

王謀出于高遂順天而誅也
 伊訓曰趙岐注云伊訓

尚書錄篇名茲并尸取趙氏孟子注而錄上云牧宮祭

殿都則牧宮是祭宮矣朕我釋詁文云謂湯也則朱熹

也詩周頌敘云載見諸侯始見兮卷王廟也故云載始

不止于此又云云言意欲誅伐祭繼位可攻討出皇者

順牧宮祭自取也中篇是伊尹訓太中上上通備見伊
 尹不備於今故聲謂朕伊尹自謂也己下遂不用趙氏

伊訓 尚書卷之四 十四

注而己 征正三 驛 驛子 注 三驛蓋國名也 驛

或驛驛 驛子 公反 注 義典正義云 驛注 典竈引 伊訓云 載乎

鄭君 樞及見 出故 得引 其文 是可信 皆據 伊氏 古文 伊訓

典竈 敘云 涉 緣 成 三 驛 故 鄭 君 引 此 文 之 證 也 注 云 三

驛 蓋 國 名 也 皆 據 典 竈 敘 言 成 此 言 征 則 三 驛 自 是 國

名 矣 但 鄭 注 天 間 驛 驛 傳 又 未 敢 信 結 云 蓋 之 疑 止 云

驛 或 驛 驛 皆 史 記 錄 尚 載 乎 杜 合 同 注 乎 當 爲 驛

古 字 省 文 介 注 此 文 大 鄭 注 典 竈 敘 所 引 也 案 典 竈 敘

即 所 傳 止 竈 玉 故 引 此 文 之 說 故 注 云 乎 當 爲 驛 乎 古 字 省 文 介

隸 命 夷 三 十 九 注 此 是 隸 書 二 十 今 止

商 書 十 九 祖 后 夷 三 十 九 注 篇 止 此 氏 書 亦 未 多

商 書 十 九 有 中 上 夷 三 十 八 注 篇 止 此 是 書 亦 未 多

商 書 十 八 有 中 中 夷 三 十 九 注 篇 止 此 氏 書 亦 未 多

商 書 十 九 有 中 下 夷 三 十 三 注 篇 止 此 是 書 亦 未 多

商 書 十 三 非 后 天 刑 也 之 寧 后 非 非 天 之 辟

三 三 大 醉 反 注 鄭 康 成 曰 是 月 相 也 民 非 君 不 與 之 相 安

聲 謂 醉 君 也 注 不 記 念 記 篇 引 太 中 文 如 此 注 解 鄭 君

本 中 白 卷 鄭 不 記 注 也 是 月 相 醉 君 故 釋 註 文

本 中 白 卷 鄭 不 記 注 也 是 月 相 醉 君 故 釋 註 文

本 中 白 卷 鄭 不 記 注 也 是 月 相 醉 君 故 釋 註 文

本 中 白 卷 鄭 不 記 注 也 是 月 相 醉 君 故 釋 註 文

尚書集註音疏

辭四 謂君臨四

考越年命之自禪也

活注 鄭肅成曰越上言歷也

歷也上政教之自毀敗

度謂所擬也虞入上

及累民可了律故也

及累民可了律故也

不記 緇亦篇引太

故訓 敗也虞是掌

三云 君子機不如舍

不也 謂尚可律

不也 謂尚可律

不也 謂尚可律

不也 謂尚可律

不也 謂尚可律

不也 謂尚可律

不也 謂尚可律

不也 謂尚可律

不也 謂尚可律

不也 謂尚可律

不也 謂尚可律

不也 謂尚可律

不也 謂尚可律

不也 謂尚可律

不也 謂尚可律

不也 謂尚可律

不也 謂尚可律

不也 謂尚可律

尚書卷之四

齊君兮是寡入出命固盡矣子毋得言矣子韋還也
 面再拜曰臣敢賀君天如高而聽矣君多道惠出言三
 天必三賞君今夕焚惑其從三舍君延季二十一歲公
 曰子何乙知出對曰多三善言必多三賞焚惑三從舍
 舍行七星一從當一季三十一臣故曰君延季
 二十一歲臣請於陛下乙司候出焚惑不從臣請於
 公曰可是夕焚惑果從三舍乙其事也高宗宋景皆乙
 意弭災故云皆可乙意消去也云帝乙慢神震初皆史
 記云帝志了天繼為憫入謂出天神與出獲命曰然天
 天神不勝了膠屢出為革雷盛正仰而然出命曰然天
 志了繼于河渭出問暴雷卷了震初是其事也故云是
 為不可活聲謂活或為館皆記緇引太甲曰天化
 靜可緯也自化靜不可乙館與孟子所引字雖多異而
 大指天味惟館出與活詒訓不同故特標出出注解
 鄭肅成曰皆即緇亦
 注也館從釋言文
 鄭肅成曰顧念也詒猶正也如記太學篇引太甲文
 顧念也意故云顧念也說文言都云詒理也
 理則必正故云詒猶正也言顧念奉正天出司命

深个夷三十七注篇乙外氏書夫米多

商書三十五

咸暨与夷三十七注篇乙外氏書夫米多

商書三十五

咸暨与夷三十七注篇乙外氏書夫米多

商書三十五

咸暨与夷三十三注篇乙外氏書夫米多

商書三十三

咸暨三夷三十五注篇乙外氏書夫米多

商書三十五

尚書卷之四 十五

尚書卷之十

伊陟夷三十九注篇上於氏書未多注據史記殷

本紀此篇當為太戊實未
多伊陟篇目詳敘疑
商書三十九

原命夷三十九注於氏錄書二十一今上

商書三十九

中个夷三十八中直注篇上於氏書未多

商書三十八

河會中夷三十九注篇上於氏書未多

商書三十九

祖了夷五十注篇上於氏書未多

商書五十

殷甫上夷五十注殷步注鄭康成曰上篇是殷

甫黨臣時事注見正義案上篇經云曰纘或致於小

殷甫王言也故鄭君云此篇系殷甫黨臣時事也故

鄭君云此篇敘注云陽中上殷

商書三十九 尚書中

殷甫下注鄭康成曰殷甫湯十世孫祖了出

曾孫聲謂紂從也注鄭注見正義云殷甫湯十世孫祖

自湯至殷甫凡十九王其間足弟相及者多皆除太極

一世太極二世世太極三世太極四世太極五世河會中

六世祖了七世祖辛八世祖个九世殷甫十世矣祖了

皆學皆祖了篇目而下也紂古文體字加手國總從釋

尚書卷之四

文詰 率不繇以民 注繇往也 民謂殷 注繇往釋詰文

殷民諫骨怨財民所不 注繇往釋詰文 率繇而感也 夫古誓字

灼反感憐也 故云民 注繇往釋詰文 率繇而感也 夫古誓字

感茲以說文所引 注繇往釋詰文 率繇而感也 夫古誓字

民不樂從也 羣臣多勳 浮言出故 吟而從習出入出

誓言也 嘒也 樂物 注繇往釋詰文 率繇而感也 夫古誓字

出說為親從故 云感從夫誓釋言文云或曰夫古誓字

皆周多誓六五云夫得多懼虞備注云夫古誓字云民

不樂從也 羣臣多勳 浮言出故 吟而從習出入出

想沈于淵是羣臣已浮言想樹下民也 民出不欲從也

是故 曰我王來示我于茲 重我率

盡 注繇往釋詰文 率繇而感也 夫古誓字

了也 爰于宅 民也 茲也 謂也 故也 重也 繇也 言我王

來 民于此 豈善政也 早民生雖多 水患不害于民 无盡

殺也 注繇往釋詰文 率繇而感也 夫古誓字

爰于釋詰文 宅民釋言文 茲也 夫釋詰文 重早說文 重

都文 繇殺金都文 也 殺云祖 了 圮于 耿 鄭注云 祖 了 又

去相 民 耿而 國 繫 水 所 毀 于 是 修 德 也 禦 止 不 得 從 也

然則祖 了 賢君 國 圮 于 水 而 衆 不 從 必 多 已 衆 民 禦 災

敗患 不 坐 衆 水 所 害 故 云 豈 善 政 也 早 不 利 也 匪

民生 雖 多 水 患 不 害 于 民 无 盡 殺 也 早 不 利 也 匪

乙生 卜 叶 曰 稟 如 也 注 匪 去 王 反 叶 今 注 豈 相

匪殺也 叶 卜 乙 問 疑 也 言 今 民 蕩 析 難 斤 不 衆 相 殺 也

生 鞠 不 可 不 鞠 矣 于 是 叶 出 于 卜 曰 其 柰 何 哉 如 自 猶

柰 何 蓋 問 龜 詞 也 周 亦 國 大 猶 則 貞 龜 注 豈 相 釋

二十六 季 戶 傳 云 匪 殺 其 災 幸 經 事 君 章 云 匪 殺 其 惡

故 云 匪 殺 也 云 叶 卜 乙 問 疑 也 豈 說 文 卜 韻 文 云 蕩 析

股 肱 注 豈 相 釋

股 肱 注 豈 相 釋

股 肱 注 豈 相 釋

股 肱 注 豈 相 釋

尚書卷之四

離戶皆下篇文也湯誓云皇天其知之矣高宗融云了
曰其知之矣伯伐誓云今王其知之矣史記錄是三篇皆
然其奈何故云知自猶奈何奈何則是商周上詞故云
蓋問龜詞也引周而皆謂官本上職文言貞龜者問正
曰貞先正龜于上法了從問焉說文上韻云貞
上問也也引上已證猶國以正龜而問也 先王

或服寬謹而命注咎猶不常注寧不常乎

曰于今五邦注憲各反寧如雷反注服事憲敬寧

邦也且邦皆國也象融曰五邦謂商至亳嚶相耿也

力反注邦服事憲敬寧也故云是邦皆國也象注見釋

文云五邦謂商至亳嚶相耿也皆五邦皆國也象注見釋

邦謂五邦謂商至亳嚶相耿也皆五邦皆國也象注見釋

至亳嚶一邦即多邦也三從之嚶相耿也實止四邦

不數猶殷也正義謂殷王皆數商高嚶相耿也實止四邦

今不學于

古罔知而止注斷命注決曰其亨注從先王

出注斷多管反凡斤注古謂先王也罔天決況

亨參毀業也先王憲謹天命猶不常寧今不學先王出

事正不知天止斷絕我命況曰其參從先王出業乎

上言先王憲謹天命此舉上而言今不學于古則正謂

不學先王出事故云古謂先王也罔天決況亨參註釋

言文毀業也注豈榘木出也專注櫛而冥注泚我

命于注咎注新号注紹注福注考王出大業注匪注經

三三注榘多季反隸誦也顛專木周反櫛半葛反注榘

正義本化由蘇茲川說文所引紹時召反注榘

榘多季反隸誦也顛專木周反櫛半葛反注榘

正義本化由蘇茲川說文所引紹時召反注榘

榘多季反隸誦也顛專木周反櫛半葛反注榘

正義本化由蘇茲川說文所引紹時召反注榘

尚書集注音疏

木外木也專木生條也櫛族木餘也

言往猶于殿如木斬族出餘更生枝條是天引我

命于此新是度發繼得先王出大業之宥四

命于此新是度發繼得先王出大業之宥四

殷承斲于準斲了杜位斲夷注斲覺悟也殷

前覺悟于民斲了杜位出臣之缺出故下文救其考

於小刀出箴箴出注斲覺悟也斲說文斲文云斲

不象家諭而戶說出必使羣臣斲而民而

服正德度德方注乙用也乙用說文乙尚舊

度出事也用乙常出故事正其德度乙用說文

出言故服出言事故云舊服故事云謂物而度出事也

者周而斲于翰又小司寇斲云掌外斲出政之斲斲民而

斲而斲于翰又小司寇斲云掌外斲出政之斲斲民而

斲而斲于翰又小司寇斲云掌外斲出政之斲斲民而

斲而斲于翰又小司寇斲云掌外斲出政之斲斲民而

斲而斲于翰又小司寇斲云掌外斲出政之斲斲民而

斲而斲于翰又小司寇斲云掌外斲出政之斲斲民而

斲而斲于翰又小司寇斲云掌外斲出政之斲斲民而

斲而斲于翰又小司寇斲云掌外斲出政之斲斲民而

斲而斲于翰又小司寇斲云掌外斲出政之斲斲民而

斲而斲于翰又小司寇斲云掌外斲出政之斲斲民而

斲而斲于翰又小司寇斲云掌外斲出政之斲斲民而

斲而斲于翰又小司寇斲云掌外斲出政之斲斲民而

斲而斲于翰又小司寇斲云掌外斲出政之斲斲民而

斲而斲于翰又小司寇斲云掌外斲出政之斲斲民而

斲而斲于翰又小司寇斲云掌外斲出政之斲斲民而

了所耽後審修踰而謂祖了出後殷前出皆于時殿
 中察審修成俗也云今將屬民而物焉皆屬民也物謀
 也經言王命衆悉也于往是也王命：羣臣屬民也
 謂王命陽中出命者鄭君云此上篇衆殷前衆臣時
 又鄭注此篇叙云臣陽中出命矣衆悉釋詁文云往
 出臣則所稱王命是陽中出命矣衆悉釋詁文云往
 衆也皆說文云衆云往衆中出命矣衆悉釋詁文云
 茲以乙爲外衆皆據周天子三衆路門內衆焚衆是
 內衆也路門外衆門內衆治衆是正衆也應門外衆
 內是衆外衆商出衆門其名未聞其和當如周蓋六三
 門三衆矣周祇小司寇執衆民而物是外衆出政蓋治
 衆已內非庶民所得人也茲命衆悉也于往是也外
 衆矣云殷前衆王命皆于是才傳命衆悉也于往是也
 衆庶出衆了在中篇此下稱王皆出乙該篇末乃是告
 在法出臣
 王皆出假也衆矣衆矣出告也訓注假
 來也此乙下殷前衆王言也假來釋言文云此乙下
 此乙下盡此上篇皆正殷前衆王言也欲見是時殷前
 尚衆臣此所謂王非殷前也皆多士多士周公錄厥王

命稱王也衆悉了也衆衆也康
義本皆改也

俗茲加隸
注 稟稟康寧也其黜去也出哀心毋稟糧
 古定本

而懷寧也
去美皆反 稟稟說文亦韻 文康寧釋詁文 古我老王

亦惟圖任舊入茲政王譜苦出修不

暨卑愷王甲五錄网必錄音率甲五

絜
同茲加出匿叙勿反愷中維反俗軒他指助矣 注

圖謀譜數匿隱愷意不夫王謀任舊入

茲治其政王數苦出乙所當衆舊入修出出不隱匿其

愷意王甲正大敬出言君臣一惠一心也是故令行于

下无過言民用是大變加也
圖謀釋詁文譜數說文言都文說文上說

尚書卷八注音

云一匿也象紙田隱蔽形讀音隱則一即隱字隱匿同
諄故云匿隱也意說文心部文不大錄故林釋詁文錄
謂釋言文也儻引傳云王帝告入已所修出政則已修
字上屬儻句今云儻入修司出則讀修字形儻一旬不
加儻引讀音據說文音部引此文王譜告出結句茲加出
聯引修字則可知漢經師讀告出結句茲加出

信：申說也結儻險說膚浮出語而申說出无已所謂
信：申說也結儻險說膚浮出語而申說出无已所謂

及說文音云拒善自用出意所解說文心部文也正義
引鄭注云拒善自用出意所解說文心部文也正義

拒善自用出意所解說文心部文也正義

鄭取象焉下文云多岌弗告朕而足動已浮言恐波云

謂然則此篇是為羣臣出浮言惑眾則此起信險膚非
謂然則此篇是為羣臣出浮言惑眾則此起信險膚非

起儻結言信儻申說信字不倫其本字讀直讀儻引而
起儻結言信儻申說信字不倫其本字讀直讀儻引而

信上：信引而信出多上繫文信皆古神字也多下繫
信上：信引而信出多上繫文信皆古神字也多下繫

云往者註也來者信也註信相感而和生焉孟子告子
云往者註也來者信也註信相感而和生焉孟子告子

多儻皆以文信字實儻神字註也說文云訟爭辨也
多儻皆以文信字實儻神字註也說文云訟爭辨也

也辨加二辛辨自率入相與訟也故云訟爭辨也非
也辨加二辛辨自率入相與訟也故云訟爭辨也非

自儻結言信儻申說信字不倫其本字讀直讀儻引而
自儻結言信儻申說信字不倫其本字讀直讀儻引而

反林 注 儻廢也結直結君臣一信也 儻敬思也言先王與
反林 注 儻廢也結直結君臣一信也 儻敬思也言先王與

儻入一信今學與也 儻然非學自廢此信也 惟也兼
儻入一信今學與也 儻然非學自廢此信也 惟也兼

含惡直不敬思我一入介 文 思古 儻 悉 儻 詩云 樂天 儻
含惡直不敬思我一入介 文 思古 儻 悉 儻 詩云 樂天 儻

云 儻廢也 羣上先王 儻入而 言故知 結直 儻 君臣一信
云 儻廢也 羣上先王 儻入而 言故知 結直 儻 君臣一信

故云 儻敬思也 故云 儻敬思也 故云 儻敬思也 故云 儻敬思也

故云 儻敬思也 故云 儻敬思也 故云 儻敬思也 故云 儻敬思也

故云 儻敬思也 故云 儻敬思也 故云 儻敬思也 故云 儻敬思也

故云 儻敬思也 故云 儻敬思也 故云 儻敬思也 故云 儻敬思也

故云 儻敬思也 故云 儻敬思也 故云 儻敬思也 故云 儻敬思也

故云 儻敬思也 故云 儻敬思也 故云 儻敬思也 故云 儻敬思也

故云 儻敬思也 故云 儻敬思也 故云 儻敬思也 故云 儻敬思也

了

觀古玩反出說反卷本改作出

注

觀讀如司

燿出燿燿俗名湯熱燿觀之火猶言熱火也

也燿謀言无焚之出威也作使也言我誓燿火我亦

繼其炎无呵威之威也使也繼練不加令也

注 燿古玩反

律反 **注** 觀今觀俗名湯熱燿觀則燿火謂熱火與燿則

燿君之此經觀火與司燿出燿同皆訓燿熱茲讀觀燿

今本說文誤據不字作火炎也反其說矣賴類篇引說

文作火不炎也茲得據之為正案說文燿加火出燿讀

皆巧拙非矣云燿謂音拙非謂字同拙也香衛句讀改

火不炎則天司威故解燿燿天司威也周亦司士職

云作六軍出士制報燿注云作謂燿出也故云作使也

注 網網總所

張网者素獸也言臣下出加韋惟在弓上：振其威則

下加令而不果 網在弓網：舉則必條理而不亂

總戶 **注** 核構詩云網紀四口巽義云之网密諭燿政張

總反 **注** 上為網理上為紀彼正義引說文云網網總也

故云網網正義所引張网皆案今本說文系都云網維網

繩也 **注** 正義所引不謂正義所引了是古本當加

出也 **注** 素獸說文系都文上言學大燿謀作了練謂上无

威也 **注** 使臣下驕練不加上令以學上而設諭則其網在

網諭臣下出加韋惟在弓上中故云上振其威則下加

令而不果 **注** 網在弓網：舉則必條理而不亂言果

果加蕭止言也 **注** 及治也言攝則必安

及房牧反今誦惟服審正義本 **注** 及治也言攝則必安

及樞茲加漢書成帝詔所引 **注** 及治也言攝則必安

四季詔引曰書不云弓及田力奮了木多煇應劭注云

農夫及田屬其勞力了多煇故也茲采之燿注呂膺古

殷甫

周四

三

也今字也亨黜了心故實惠了坤至了慶

又了了到木害也多積惠注慶古文婚不

讀日不言也參黜去也果嫚加燕出心故實惠了民也

至了婚姻後多俾得福了樂土不了訟大言也多積惠

兮樂劫注云慶古文婚皆說文也說文云不讀日不皆

引他不少誠了小民是不不字編也故金鑿不子出貴

辭注讀不黨不此經不字答依本誼訓大則大了訟大

言不詞是矣轉讀黨不度黨免隱云也參黜去也果嫚

加爾出心皆肯文云也參黜了心也果嫚加爾則了心是

果嫚加爾出心此言黜了心即肯文所云黜了心也故

已參果嫚加爾出心也云俾得福了樂土皆羣臣方已

浮言思為益參多惠故了民經言故實惠了民止謂其

母已浮言相煽使民福而得所即參實惠矣故注云黜

了不思故毒了遠爾憊農自農不野

也勞不及田畝寧了與罔以參釋爾隸古

下馱米引反注載大善害爾從也也不思大害徒計

校了遠近而憚福從出勞如息憊出農苟自農不勉

也勞苦不治田畝了後交天也所獲與爾成也馱勉也

注載大釋詁文說文中都云毒旱也害入出艸往而

公降去了陰注出東南：與爾與注云爾從也則爾

爾音誼同故云爾從也也也不思大害徒計校了遠近

者讀善字絕出已了遠爾三字形也一句也傳言不思

大害了遠近不可黨訓故變其讀與注見正義釋詁云

疆疆也疆皆謂奮勉自也注不羸吉言了百姓

惟也自生毒了敗禍也心自出也

旱負注禍與禍同正義本也注吉善也百姓謂民也災

般南

尚書集注音疏

尚書集注音疏

害也中不之善言解諭百姓惟中自生毒害也為此敗

禍茲矣已自害于其負延吉善說文曰都文堯典采章

此下篇告介百姓于朕志皆謂羣臣為百姓茲云百姓

謂民皆蓋此因羣臣之浮言恐下民而資其不味吉

言于百姓則此百姓是謂民矣夫詳節南山云交勞百

姓亦謂民為百姓也記太學云苗害於山云桑柘石釋

山文云燭害滅除苗燭皆同災故云災害也又

說文川說云州害也災之州為聲木兼取害說

先惡于準了奉其恫中憐負何及悉

土紅反恫注奉恫痛也中統已惡先導于民也奉受其

痛雖憐无及也今文身為命延奉恫說文何及也石經謂也

皆漢蔡邕所書石經尚書也憐命何及也石經謂也

今文皆律漢書蔡邕所書云黃子四奉恫五官中

憐堂谿典災祿大夫楊賜諫議大夫象曰彈議張

韓說太史單等奉承正定六經文字靈帝許出豈了

自書月于碑使工鑄初立于太學門外案豈所書即當

時博士已課弟子止經故是今文也其碑石久已毀壞

宋洪皓釋錄錄其後碑止文尚書多股前百七十二字

高宗融○十五字坡誓二十四字濬範百八字多士四

十四字天諫百二字君爽十一字多口五字太政五

六字顯命十七字尺五五十四字此所解今文即據

隸釋所載也後尺言今相告也準猶是也觀于

歲言其發以諫口決乎粉了短悉出

命也中與弗告發而多動已浮言恐淡

于鼎相息恙反懸息廉反正義本於檢說文注象融

日相視也聲謂時是也懸疑初口也諫口謂言也曷何

也恐讀如何恐朱儒止恐謂恐獨也視是初日出入尚

尚書集注音疏 四 二十六

也短居止命也曾无顧患乎也誠不和于獨何不之情

告我而相勸也浮言恐揚沈似于眾民乎今文患黨散

燭火葛反會祖孝反似了釋文見釋文相視時是林反俗輒作溺音諛皆非

說文心部文部經解大夫章云言滿天下无口調日調

謂調言釋言云諛調也則諛口即口調故云諛日調言

也曷何說文曰給文云諛讀如何諛米儒出諛皆漢書

東口部傳云給給賜米儒出上上言諛天益于縣官耕

田力忙固不及入詔衆知官不參治民怨軍擊虜不在

取事无益于國用徒索亦食今欲盡殺皆轉米儒大恐

嘖法部教出上即調扣頭請辜斤多頃間上調米儒皆

號頓首上問何黨對曰東口部言上欲盡誅臣等上知

知多美召問何思米儒黨是與文中此謂相恐燭受

此經恐字諛同故引乙正其讀且申其諛云謂恐燭受

恐燭皆漢書王子侯系葛威侯聖釋家吏恐燭受

棄考師古注云燭謂乙威力脅入也又公羊僖十四年

傳云蓋徐皆脅出何助公注云是見恐燭而止經也

恐燭即恐燭也云今文患黨散者蔡從石經也

可操滅此傳隱六年及莊十四年引商書皆如

氏刪去惡出多也四字又改如黨皆文中當川戶傳所

引多未枝反燭力召反聽听恙反上文于諛爾及此文

爾字及下文无多諛爾諛古文諛諛近也川是諛聲然則諛

諛近也川是諛聲然則諛諛近也川是諛聲然則諛諛近也

古定書也雖同而聲則與自是兩字不可已諛聲諛了諛

段皆後兩文皆諛諛諛諛諛諛諛諛諛諛諛諛諛諛諛諛諛

也諛替注多：居也燭放火也火燭于諛不可鄉近猶

可操滅兮言不可操滅已諛居惡不悛黨禍滋大不可

竭止也居中賞反也故云多：居也川杜諛也云燭放

火也皆說文火部文云言不可操滅者未用杜解戶傳

諛也杜豫米見燭於書此解正與燭於諛諛反必是漢

殷甫

尚書卷之九音義

經師舊說故依用上云云論斥惡不悛絜福滋大不可
竭也中隱六季少傳云斥惡不悛從自及也雖欲殺出
其解矣乎其下即引商書此文則惟也眾自作
云：故知此文取論上意如此

弗靖非予以劾注靖無也言禍不可竭則惟介
眾自絜不斲所純非我多調劾也注靖無也言禍不可竭則惟介

是訓也說具國語周語自絜不味正合上文所注是訓也說具國語周語自絜不味正合上文所

云不味吉言于百姓絜非氏訓靖絜謀非也注云不味吉言于百姓絜非氏訓靖絜謀非也

司音曰八維絜器非絜絜維新注司音曰八維絜器非絜絜維新

本八維下多系字注據鄭成曰緝在古上賢史聲謂
據鄭成曰緝在古上賢史聲謂

引此言皆用八當用舊臣故我不絕介善用器則不
引此言皆用八當用舊臣故我不絕介善用器則不

然舊則當更新者之論國是也毀當從新是也今文系
然舊則當更新者之論國是也毀當從新是也今文系

絜殺段啗字也注段今下反注賢史皆鄭君當自多據今

則天致不參證出案論語季氏篇孔子稱周在言曰
則天致不參證出案論語季氏篇孔子稱周在言曰

絜絜注云周在古上賢史云古上賢史則緝在絜絜
絜絜注云周在古上賢史云古上賢史則緝在絜絜

介善則此言八維絜是起下文世絜介勞絜不絕
介善則此言八維絜是起下文世絜介勞絜不絕

舊臣故我不絕介善云云論國是也毀當從新是也
舊臣故我不絕介善云云論國是也毀當從新是也

前告諫羣臣欲其從也則言器非絜絜維新是取也
前告諫羣臣欲其從也則言器非絜絜維新是取也

論當從新是也云今文絜絜殺器非絜絜維新是取也
論當從新是也云今文絜絜殺器非絜絜維新是取也

段啗字者古上書字輒多段啗用者或无其字而段啗
段啗字者古上書字輒多段啗用者或无其字而段啗

若六書出段啗令居是也或云其字而段啗字者
若六書出段啗令居是也或云其字而段啗字者

如周書君臣記引作君維及此文已殺絜絜是也蓋
如周書君臣記引作君維及此文已殺絜絜是也蓋

殺之絜絜聲故啗絜絜周大司徒職已土圭出絜絜
殺之絜絜聲故啗絜絜周大司徒職已土圭出絜絜

土深正曰景已絜絜中絜注云故書絜絜絜絜是也
土深正曰景已絜絜中絜注云故書絜絜絜絜是也

絜絜又堯典絜絜絜絜絜絜絜絜絜絜絜絜絜絜絜絜
絜絜又堯典絜絜絜絜絜絜絜絜絜絜絜絜絜絜絜絜

自了祖了子及及讓勤絜不劾勤用
自了祖了子及及讓勤絜不劾勤用

非勤注據五經與諡引增注鳥及皆與也勤勞也我非
非勤注據五經與諡引增注鳥及皆與也勤勞也我非

王與也祖也父相與同其勞讓我不劾輒用非勤也
王與也祖也父相與同其勞讓我不劾輒用非勤也

殷商
殷商

尚書卷之四

祀 釋詁云及暨與也公羊隱元春傳云會及暨暨與也蓋世俗相率之暨暨與也而改經典出鳥皆暨暨與也不得多鳥字即如此經隸古定書作鳥舊衛句了于正義本改鳥為暨案說文暨加一暨聲。頌見也鳥加自暨與詞暨也暨則鳥暨說訓各異也暨皆非故云鳥及暨與也勤勞釋詁文云我不致輒用非暨。也皆非暨謂暨也

世祀亦勞乎不絕亦善語也

大言于先王亦祖其祀與言也反絕隸

古定本惟實是正不可識也字也善本改惟未可知也未定本惟實是正不可識也字也善本改惟未可知也未定本惟實是正不可識也字也善本改惟未可知也

來世：繼鑠也祖又出勞故我不絕棄余善今我大言于先王亦祖而與言焉周礼曰凡多功者名譽于王

出大常祭于大燹司勳詔出是周因于殷出也傳曰

大言燹嘗也古者天子鑠功臣配食于廟

職文引周礼者未司勳文也燹注彼文云生則燹于王

神心詞也殷商其功也功則于燹先王祭出詔謂告其

其德與言出是也然則司勳所云正燹此經同故云是

周因于殷出也周因于殷出也周因于殷出也周因于殷出也

皆燹也氏傳也燹謂出也燹謂出也燹謂出也燹謂出也

皆燹也氏傳也燹謂出也燹謂出也燹謂出也燹謂出也

皆燹也氏傳也燹謂出也燹謂出也燹謂出也燹謂出也

皆燹也氏傳也燹謂出也燹謂出也燹謂出也燹謂出也

殷甫

尚書卷之四

庚

考亦不致輒已非直賞考勉其效漢祖父出勤勞也

定 福對言此文於福

反 福對言此文於福

裁了是君也故云

勞此言不致用非直

效漢祖父 出勤勞也

蕭成曰我苦考于我心

所賦必中 歟後發

可致于彼 歟後出

志尺夫皆肯 重後輕

察軒輻中 軒輻中

志夫也 夫房重反

初反 察食字

反 輻出柔反

是也 輻謂之下

不崩 輻謂之

夫軒輻中 卷軒輻

金族羽 得中

輕殺夫 錄夫

夫肯後 計

下篇 錄夕

證云 軒輻中

白政典 乙于

殷甫

尚書卷八

三十

氏于凡者憐憐乳本化憐者蔡豈凡經化翁憐成凡善

石經化者憐據注云者蔡輕念上意則化者

憐注鄭肅成曰者弱皆輕念上意聲謂救羣臣敬者

育幼各居宥于其凡謂新邑也今文者蔡翁弱蔡流

注鄭注見正義云蔡者而憐止云蔡弱而孤止故云者

弱皆輕念上意云凡謂新邑也者蔡翁弱而孤止故云者

卑凡必不謂居于故凡故知謂新邑也云今文者蔡翁

弱蔡流皆蔡豈凡經化者再翁憐成凡再流其下則

焉勅出乃聽我一人出謀蔡再令也注化蔡釋

謀也勅出乃聽我一人出謀蔡再令也注化蔡釋

注化蔡釋

其前憐乳言候去

其前憐乳不可解

國上臧則維也衆國上不

臧則維也衆國上不

臧則維也衆國上不

臧則維也衆國上不

臧則維也衆國上不

臧則維也衆國上不

臧則維也衆國上不

臧則維也衆國上不

臧則維也衆國上不

臧則維也衆國上不

臧則維也衆國上不

臧則維也衆國上不

臧則維也衆國上不

言開云開余口說了免當也戲開說文支韻文影及亦負弗可憐注
示已稷令則多響徹思也注稷令言不率教
令謂不加猶也

殷甫中夷五十五

音書三十三

殷甫也注鄭肅成也也渡河也具注渡河也具皆謂

誕告由會冥以注誕今省也涉語戶收反注誕

會合也誕大會誠也會合民也注不率教皆而大告也

誠也字冥或謂會或謂單注單多也注言會合也皆說文

也注言會合也皆說文注言會合也皆說文

會誠也釋詁文云會或謂單皆據釋文云會本也單

咸誥多類杜王廷注類注所律反廷字加隸注

馬融曰誥為也聲謂誥猶律也雜宗為多州里所律也

誦民皆類當為律聲也誤也將大告眾民州里也辰皆

律多也對民誥也來杜王廷也注誦所律反又十是反

注見釋文誥為釋言文多誥未為非矣聲必易也

而云誥誥律皆也檢多也屬多言律不言為且誥

大言誥律則律誥同誥云誥誥律也勝為誥也云雜宗

為多州里所律也誦民皆也說文多部云多州里所律

誦象其柄也雜宗為多州里所律也說文多部云多州里

律大司為職云誦誦載多今也多為州里所律皆蓋

周而所云是謂師田也時不與大物也民同且司常

又云大夫士律多州里是也大夫里宰是也士得律多

是州里律也又案周禮誦誦官皆多民也事大

皆律多不獨州里也惟言州里所律皆據說文成文也

殷甫

尚書集註音疏

且此是商書之商和天攻船段周言止不得泥周
己齋難也云類當齋緯聲止誤也皆依古音讀止類
緯聲相訛類字于此經不可解皆依緯字則謂律多緯
民來在王往誼了免帖故云當齋緯聲訛類而誤
此類

來止使皆誰介故云登誰延出使皆

音專崇崇崇命

音專崇崇崇命

音專崇崇崇命

音專崇崇崇命

音專崇崇崇命

音專崇崇崇命

音專崇崇崇命

音專崇崇崇命

音專崇崇崇命

音專崇崇崇命

音專崇崇崇命

音專崇崇崇命

音專崇崇崇命

音專崇崇崇命

音專崇崇崇命

音專崇崇崇命

音專崇崇崇命

音專崇崇崇命

音專崇崇崇命

音專崇崇崇命

音專崇崇崇命

音專崇崇崇命

尚書集注音疏

壽不足信且其解感字也諒夫不詞故云當以高蓋蔡
 豈石經了是漢經師也本是可信皆當以也云小山
 小大山曰鮮皆釋山云小山大山大山鮮是也引詩皆大
 足皇矣文詩半傳太云小山大山大山曰鮮正與此鮮字
 諒同故引也云證云鮮字屬上讀皆鮮統是山出名目
 自當與高字聯文矣但鮮是山于大山出小山則想不
 甚高經何云云高鮮于蓋山雖卑小山于于于高矣
 諒于隱而獨于山故言高鮮也故云言肯后相度高山
 出知而從肩出下篇所謂德于山也下篇云古我矣王
 將多于肯功德于山是諒于隱而獨于山皆即此也
 高鮮也謂故引云況焉不記象記云馳名出浮于行也
 鄭君注云營營踰行是所馳則浮多踰出諒故云浮
 也殷歸大廟先王不懷于直作視準
 利申獨也豈不念我古后山間注釋獨
 于殷先正其號名故稱殷也懷宥也視古示字我殷家
 繼天降大命先王不宥其尸其所黨示民之利申獨也

事正黨後世德亦民何不念所聞于我矣王出事乎
 鄭注殷甫敘云商家自此從而改號曰殷然則上篇正
 義所云將獨于殷先正其號名也本鄭注故採用上案
 上篇云殷甫獨于殷止謂殷隱山言殷降大命則直謂
 國黨殷矣肯此國名惟稱商米步稱殷者如講商頌云
 降而生商濬哲維帝太子生商實左商王是皆稱
 商惟殷也詩稱殷是杜殷甫後矣則稱殷自此始故云
 獨獨于殷先正其號名故稱殷也釋詁云懷宥止也同
 訓黨止也懷得黨宥也鄭箋詩王屋揚出此云懷宥
 也云視古示字皆鄭箋燕鳴詩云視古示字也又義不
 士昏記云視諸給肇鄭注云示出已給肇皆皆皆義使
 識也也視了正字今文惟示俗誤行也熱則古今字多
 異用今入已視黨瞻視古直已視惟平示也諒此經稱
 先王所德也豈不念是謂先王所德也
 惟喜爾茲非也豈不念我古后山間注釋獨
 樂爾宥初獨也言我懷先王出率宥也使也獨皆惟樂

殷甫

尚書集注音疏

四

三

爾寧與也故出非也必編初也于放流也

放流出棹故云樂抄也傳度喜樂爾寧也林釋詁文初編

流故云也于放流也影云影皇也放流也林釋詁文初編

流故云也于放流也影云影皇也放流也林釋詁文初編

五加年也注來也我順吟也來此新也木惟也

故出也字讀當經也言爾寧與也故也不讀也不言

不也也皆安也也注來也我順吟也來此新也木惟也

十三季皆入也于器也我出不也皆安也也注來也我順吟也來此新也木惟也

下則不詞矣不讀也注來也我順吟也來此新也木惟也

日不說員上篇也注來也我順吟也來此新也木惟也

季國今也不讀也注來也我順吟也來此新也木惟也

不也了也注來也我順吟也來此新也木惟也

自籍自苦注來也我順吟也來此新也木惟也

本乙尔也注來也我順吟也來此新也木惟也

濟渡也臭猶也今我將也尔也注來也我順吟也來此新也木惟也

也不也我心也所困為焉了皆大不顯也注來也我順吟也來此新也木惟也

誠感動我尔惟自取窮苦注來也我順吟也來此新也木惟也

載初冥不與也同心自取注來也我順吟也來此新也木惟也

也注來也我順吟也來此新也木惟也

顯也注來也我順吟也來此新也木惟也

所困謂故都不可尔也注來也我順吟也來此新也木惟也

顯也注來也我順吟也來此新也木惟也

顯也注來也我順吟也來此新也木惟也

顯也注來也我順吟也來此新也木惟也

顯也注來也我順吟也來此新也木惟也

顯也注來也我順吟也來此新也木惟也

尚書集注音疏

及工車刀云頭髮顛落山宣則宣又為白誼故云宣顯
 白也快誠說文心部文籀窮釋言文毛諱谷屬傳大為
 是訓說文李部云籀窮理皇入也加幸入言林聲然則
 證黨窮皆字當於籀今毛諱余足籀字省去林而又易
 幸加革流俗所改非也濟渡大釋言文云臭猶朽也皆
 五行留多臭也堂少令太寒盛德在火其臭朽則火出
 臭薪朽謂腐敗也此經已乘月弗濟諭不撥亦快
 出害則臭季載謂朽敗其所載故已朽解臭也亦快

不屬唯唯已淡不其味神自怒焉癆
屬上蜀反正義本神作稽怨也
 怨茲林加蔡豈后經癆救效反
 注屬神或為神繼怨志

癆癆也介衷誠不練屬于我同謀救濟既臭季載惟相
 與淡冰不其多生繼矣雖自怨志何癆乎志亦癆反俗作
 爰主反俗作
 愈下著**也**屬神說文辰部文微子云殿其弗或或正四
 心非也**也**口史記宋世家錄其文作殿不為治政不治
 四口是或出言多故云或為神繼釋詁文怨志說文心
 部文說文斤部云癆病癆也癆疾病癆也故云癆癆也

忠不謀焉已思了災也誕勸自今其
 必今罔律也何生在上**注**也 不謀慮居久已
 思了淡冰出災是也大勸思也勸思猶言外息外息則
 息必及出必今罔律言如也天○矣也何得生杜陸上

乎今文誕黨永**也**
昭元季少博云三大夫外息：參天
 也今杜豫注云開息外也勸思止諒
 難解故乙外息相況而司出故云勸思猶言外息外息
 則息必及出云必今罔律言如也天○矣也何得生杜陸上
 必今罔律謂天多律○是謂律如于如也不得多生
 矣矣故緣言也何生在上蓋入生則在陸上如則事于
 陸下則在上謂在陸上故云也何得生在陸上
 乎今文誕黨永皆蔡豈后經也永勸思也

命也一也起歲已自息理乃倚了身
 行了也歲崇廢反加艸歲聲俗作不傾皆歲非
 臭依注胖殺反倚因綺反行羽巧反
注歲

尚書集注音疏 卷四 三六

尚書卷之四音義

惡臭也之用自臭也臭讀為臭

于營臭也擗于臭謂謂也聞入或不察于理而信詭說

為正言天豈不辨于之而之惡臭為臭美者故之臭

諭聽言也倚猶倚也迂回也今我命也曹一冥心也聽

入上浮言浮言巖惡也起巖惡而用臭臭出恐浮言也

入倚止也身迂回也心也臭尺獸反臭于臭反臭於袖

綺云巖惡臭也皆臭是總名兼美惡言多繫詞云其

反臭如蘭是言臭出美國語語語云惠公出於世子

而改其止臭達于外呂氏昔林德合篇云入豈大臭者

其親戚足者美者知識天豈與斤者是皆臭也惡者巖

是汚巖故之為惡臭也之申說文也說文自臭自故文

也自象臭形六書上象形字也云臭讀為臭者古皆或

之臭為臭也子榮厲篇云臭出而天豈于臭當出而日

于日臭與當對舉則是皆臭為臭也此言之自臭則夫

皆臭為臭故讀為臭云臭之臭就臭也皆說文臭都文

六書香指事也云自止擗于營臭也擗于臭謂謂也聞

皆說文自都云聞知聲也穀梁桓十四季傳云聽諫音

皆聞其疾而不聞其聲是目止擗于營營聞也史記湯

稽勳傳云羅縹袷解絃聞之澤是臭出擗于臭夫為聞

也云入或不察于理而信詭說為正言皆孟子子思章篇

皆皆多鑽生與于理而信詭說為正言皆孟子子思章篇

出反命也始舍也困之焉少則洋之焉愆然而愆于產

曰得其所哉此雖非不察于理猶或信詭說為正言況

其不察于理者故采苓詩云入上為言苟夫不信青蠅

詩云豈弟君子不信諛言此皆為其多信而為其不信

也云天豈不辨于之而之惡臭為臭美者故之臭

說惡之也誠者曰知惡之臭孟子難書篇云函子豈不

股肱

尚書卷之四音義

三

尚書集注音疏

也又云避回也故云迂回也賈傳中注竅十四卷戶傳云迂律牽白綺說文手却云綺漏引也綺○正牽引故云不得自專故云迂回也心也 予御續了命予

而不于皇中威申奉富中_注御讚彛誥

迎也富養也我止也介福舜迎續也命于天也我皇魯

也之威乎用惠養也而民而已 誥五鑿反 御讚彛

皆穀梁成元奉傳云使者皆御養也皆使也皆使

皆御使皆使使皆御使皆使皆使皆使皆使皆使皆使

則古字輒之御彛誥以經御字實大是誥字也誥從釋

也古字輒之御彛誥以經御字實大是誥字也誥從釋

也古字輒之御彛誥以經御字實大是誥字也誥從釋

于政陳于慈高后不于崇歸皇族也

曷處燄乎 不係於本化不茲以蔡豈石經不亨

注 養維衷宥陳久也不了讚當彛不了不了猶言也

了崇重也我息我先神后止勞介先入福鄙謫害我不

象維也于樂土之宥也夫斃是我先于政而陳久于此

也我高后母了象歸皇族于我詛問我出何彛處我民

而不使宥其所以今文崇彛知 諫于願反樂勃各反

義維釋詁文衷經與相季化懷 宥諫具上疑釋詁云

同故云陳久也云不了讚當彛不了讚當彛不了讚當彛

矣了出詞書傳多矣止如論語憲問篇矣了彛何乎隱

疑前

尚書集註音疏

四季少傳矣了不可乎出屬不了語之與出相化故云
猶言也崇重釋註上文統言奉養也此答言大衆
誰介宥介則語煩意禱儻改不亨衆不亨非也當加
漢后經作不亨衆是不亨養介用衆介即是失政故云
我不衆誰也于樂土已宥也夫然是我失于政而陳久
于此也夫然絕句正解經出然字爲一字句然出言如
是也云詞問皆說文言都云詞大言而然也則詞問謂
怒費也云今文崇衆知皆據蔡邕石經也知謂高后也
了知出降降皇

朕于我諫大誦 也 衆 準 了 不 生 自 爲 乎 于 八
縣 同 心 先 后 不 歸 与 也 皇 族 曰 爲 不
自 爲 幼 孫 武 也
縣正義本作反猶字茲加隸古
定本与于許反此何与出与俗

輒作與了當與字音
同諫則也乎和反
注 縣從也幼孫般前謂先王謂己
也 下 順 也 也 衆 民 不 求 生 止 繼 與 我 一 入 相 從
同心 茲 美 先 后 大 將 大 降 皇 族 与 也 詞 費 也 出 不 順 也

乎我 說文系部云縣繼從也故云縣從也錄先王出
言而云然幼孫則足據先王稱己故云幼孫般
前謂先王謂己也云云
下 順 也 也 皆 多 象 傳 文 故 也 爽 貞 自 上 與 衆

也 網 科 袖 故 今 爽 貞 也 今 也 不 與 我 同 心 是 也
責 直 矣 先 后 與 自 上 下 罰 于 也 无 衆 多 解 免 出 繼 先

后 靈 爽 在 天 故 言 自 上
下身 故 今 釋 註 文 岷 諱 云 也
嫁 反 也 不 爽 士 責 與 行 爽 貞

對 言 則 同 諫 矣 故 云 爽 貞 也 國 語 周 語 云 實 多 爽 貞 賈
惜 中 注 云 云 爽 貞 也 云 先 后 靈 爽 在 天 皆 召 謂 云 茲 殷
多 先 哲 王 在 天 言 先 王
必 已 在 天 言 出 萬 也 古 我 先 后 亦 勞 了 祖

了 以 也 茲 也 我 富 準 富 謂 順 于 教 令 古 我
先 后 統 勞 也 出 祖 考 以 與 茲 猶 器 也 當 效 德 也 祖 考 以
茲 衆 我 順 也 教 令 出 民 從 我 猶 殷 矣 令 皆 不 記 祭 統

及 取 尚 書 集 註 音 疏 四 三 天

尚書卷之四

云順于道不于倫是出謂
畜齋注云畜謂順于直教
也或狀財杜了也

注狀賤杜察也也出稷令是何心哉也答云所賤害財
光后洞察也心恐誅罰也今文狀齋逐
稷革也

八季料蕙入狀獸子于獸公羊傳云賤賊而殺也故
訓狀齋賤梓材狀財入畜齋君注云狀賤也杜察釋

詁文云今文狀齋逐
蔡邕石經作也逐
了斷棄也了了
反斷多緩反
注經古文

了斷棄也了了
反斷多緩反
注經古文

了斷棄也了了
反斷多緩反
注經古文

了斷棄也了了
反斷多緩反
注經古文

了斷棄也了了
反斷多緩反
注經古文

了斷棄也了了
反斷多緩反
注經古文

了斷棄也了了
反斷多緩反
注經古文

了斷棄也了了
反斷多緩反
注經古文

了斷棄也了了
反斷多緩反
注經古文

了斷棄也了了
反斷多緩反
注經古文

了斷棄也了了
反斷多緩反
注經古文

了斷棄也了了
反斷多緩反
注經古文

了斷棄也了了
反斷多緩反
注經古文

了斷棄也了了
反斷多緩反
注經古文

了斷棄也了了
反斷多緩反
注經古文

了斷棄也了了
反斷多緩反
注經古文

尚書集注音疏

太王尸於秋入履出畢上乙及幣於象珠王不得免焉
又錄周書王會解解湯命伊尹祭四乙獻令伊尹祭四
乙令其正外諸國上獻令多乙祖了父乙了苦
白王是商時固乙王祭幣矣

我高后乙化丕於孫子孫神高后

丕了崇歸弗祥今本云化丕於孫子孫神高后

大勳于我子孫則善善石經本多上案儻於傳云化

弗祥朕禍也言介祖甚又惡子孫出貪不了告我高后

曰祭大勳于我子孫兮朕朕神我高后不了重降出朕

禍兮今文崇祭與弗祥祭丕祭惡盟也云丕了讚當留

上祀云勳勳皇也皆說文并說文云弗祥朕禍也皆說

文示都云祥福也祥祭福則弗祥祭朕禍矣云今文崇

注鄭康成曰我所乙告也皆不變多言必行也注見正義

烈敬大懼憚易結遠也乙猶念乙相

烈司翕中于了也儻於本乙化分猶化繫翕化

反翕善注愠息翕合也惡敬大恩與相結遠言當同患

相愠也也乙解其謀猶念慮乙相從于福所各合中正

于也心諭令同心无責也乙或為分翕或化設令力成反也

愠息翕合也故釋詁文云乙或為分翕或化設令力成反也

則勳於神遺易種于結哀十一

尸傳吳伍員引股前上誥如此儻於本化了多不吉不

種于結新也案儻於氏于經文輒定改矣儻於會此文

未必儻於氏也案會以詞語儻於不知尸傳所引簡

尚書集注音疏四

紿傳所引了是尚書原文吾知出可也注頤誠不齋

頤臣田反勳半器反於徒典反種出易反注頤誠不齋

縱橫不羣命皆也勳勳於終方辰俾使也易種轉生種

類言並獸出入當勳終出也注頤誠不齋

予此是茲此也此新是也注頤誠不齋

此林釋注往哉生今予將誥之也注頤誠不齋

了家注往哉與生：予新是哉今我將用之矣

辰久逮太史家矣

殷甫丁夷五十三

尚書卷之十一

殷甫丁夷五十三注鄭康

成曰從主于民故先定其里宅所知後了正宗廟翰往

出也注鄭直注見正義云從主于民皆攝斷上意黨民

出也注鄭直注見正義云從主于民皆攝斷上意黨民

出也注鄭直注見正義云從主于民皆攝斷上意黨民

出也注鄭直注見正義云從主于民皆攝斷上意黨民

出也注鄭直注見正義云從主于民皆攝斷上意黨民

出也注鄭直注見正義云從主于民皆攝斷上意黨民

出也注鄭直注見正義云從主于民皆攝斷上意黨民

出也注鄭直注見正義云從主于民皆攝斷上意黨民

穀梁僖元季傳云惡公子出給蒞甯注云給賦給也漢書東口物傳物給物米儒上欲盡殺答轉米儒大德言頃間上過朱儒皆號法頓首上問何為對曰東口物言上欲盡誅臣等上召問物何想米儒是則想楊即思

賦給上篇言也曷弗告然而身動已浮言恐沈于思

給上誤故讀當給羣臣初時已浮言恐沈于思

為其弗給民矣據鄭注言度心識教令亦是弗給給上

意也勅勅釋詁

文鄭注見正義

今我其敷儔 我儔本在孕茲加禁豈石經儔取

百姓 予朕志 揚我儔本在孕茲加禁豈石經儔取

典正義云鄭注尚書篇與學侯等同而經字多與學侯

等書心厚賢陽曰學賢陽是鄭本不同也據此則儔於

本心厚二字鄭本止一學字余聖淵林注少思魏魯賤

引尚書般本曰儔賢揚林皆據儔於本則般亦不多此

文了知鄭本此學賢陽者了儔賢揚出譌律九傳寫誤

介鄭本實此儔賢揚與下林字聯讀也取古文已為賢

字說 **注** 敷讀衆薄取古文賢材試也今我其薄亦賢皆

文云 **注** 敷讀衆薄取古文賢材試也今我其薄亦賢皆

而儔亦出揚與所林試百姓百官族姓也 **注** 衆貢曰衆

成相篇云衆薄土楊侯注云薄讀衆敷亦記祭說云薄

出而橫兮四薄釋文云薄本太在敷則古字薄敷誦此

文當以薄讀故云敷讀衆薄云取古文賢者說文取部

云取古文已為賢字又公羊書林經成四季鄭伯取交

衆淡昔林作儔伯賢交是古者或已取衆賢也聖淵林

注魏魯賤引此經而解出曰林試也三國魏志管寧傳

注引此經而解出曰謂揚與所林試其必皆用蓋說蓋

漢入上注也故皆採用上篇中不咏吉言于百姓注

云百姓謂民此已百姓為百官族姓不同彼注者蓋彼

文不咏吉言于百姓是謂羣臣止脅恐下民故言百姓

謂民此苦羣臣而言苦亦百姓則百姓即謂羣臣止交

屬故已為百官族姓望文為說也天候詩云羣黎百姓

毛傳夫云百姓 **罔** 皇亦眾亦森其怒叶

百官族姓也 **罔** 皇亦眾亦森其怒叶

讓 音乎 一 凡 **注** 叶古文協：合也叢除

肯調與介更始无加皇于介眾介更其相忿怒合介眾

後有 卷四 聖

尚書集注音疏

讓言讓我 夏果行反 **延** 叶古文協 皆說文協

辭命 叶洽命 則叶協 古今字也 正 詩云洽 其

洽同故 云協合也 云 襄除肯 謂與 介 變 船 皆 肯 謂 浮

言 恐 出 始 出 緇 今 不加 出 皇 渡 止 革 故 自 新 是 襄 除 肯 謂 浮

與 出 變 始 又 元 粹 元 奉 詔 曰 乙 效 天 下 滌 除 與 出 夏 船 是

古我先王 輝 多 于 肯 功 疆 于 山 用 辭

我凶德 綏 續 于 毀 于 邦 經 嘉 經 將 大

繇 往 降 下 也 我 我 民 也 凶 謂 墜 墜 陷 也 如 也 德 我 績 業

也 我 先 王 候 大 增 多 于 肯 入 出 功 緒 往 往 于 山 用 象 下

我 我 民 于 墜 陷 也 中 而 出 爽 塏 也 所 使 宥 業 于 我 國

綏 或 嘉 嘉 魏 丘 念 反 疑 苦 回 反 將 大 繇 往 往 註 釋 註

文 云 我 民 也 皆 說 文 云 我 我 身 自 謂 也 竊 攻 詩 書 出

文 輒 多 稱 我 而 非 自 謂 皆 如 我 自 謂 云 我 象 於 隕 鄭 箋

如 我 之 使 臣 也 又 云 我 勿 酌 彼 金 壘 箋 云 我 之 君 也 又

經 對 下 文 今 我 民 用 蕩 析 離 而 言 先 王 出 宥 集 斯 民

象 墜 穿 文 隨 其 中 故 云 凶 謂 墜 墜 陷 也 如 也 對 山 出 高

而 言 則 凶 象 下 隨 也 如 矣 德 利 說 文 不 韻 文 案 德 與 德

自 是 兩 字 直 上 直 下 直 得 不 與 德 同 經 傳 相 尋 乙 德 為 德

學 者 罕 見 直 字 緣 謂 德 上 言 得 不 得 知 多 德 利 出 訓 此

文 與 降 象 對 則 直 當 象 利 字 了 當 化 德 也 績 業 夫 釋 註

文 云 利 出 爽 塏 也 所 者 爽 國 塏 燥 也 高 則 且 燥 也 昭

三 季 尸 傳 云 請 夏 諸 爽 塏 也 今 我 率 申 蕩 析 離

尺 綱 武 定 極 今 亦 惠 毀 自 震 動 繁 率

殷甫

尚書集注音疏

四

已導民使知福則必安則必皆以順何也震動萬民已

福乎今文震祭社延是順釋言文羣臣肯已浮言恐而

順于震動萬民已福也則此經自當何也今余惠勝解

氏改惠於謂非也云今文震祭社皆蔡邕石經也

雖古字社與震通在此經則震字又安帖故不加石經

肅上帝輝景我高祖上尊厥寧我家

及晉敬靈奉命申以陸于新

同諒形陸籀文地川厚土象聲注隸今鄭治寧于也及

楷汲：也今天輝景景我高祖上尊治于我家我汲：

于晉敬靈奉命申以陸于新

是憲去延隸今鄭治陸釋文寧于說文于都

申內茲賁延訓為字當作錦賁並分反

注申幼也言沖刀皆謙也羣臣皆不欲福故前不聽故

曰廢車謀歸也家賁皆大也今我沖刀非廢也眾出

謀也己也極止則必歸龜靈答余眾各非敢于車卜則

我申己大此大業延後漢書穆帝紀皇太后詔曰皇帝

在法曰沖故云沖幼也殷兩實非幼少而言沖入故云

謙也歸也說文是歸文釋詁云弟也了相尋歸省上

字實去當也歸也釋詁云家墳大也繫炎注引詩多賁

其皆已證則墳字太也賁故云家賁皆大也云己也極

止則必歸龜靈皆不記不諱云慶壽龜靈謂上四靈周

易曰初九云舍介靈龜是龜靈也此文歸歸靈上下

即云各非龜靈也必歸歸靈也

用龜故解靈龜靈也

殷商

殷商

事出入尚皆棄哉

居申賞反棄食乃反儻於本
於意正義本於隱茲於蔡

經石 邦伯州伯也師出言帥謂帥也悉屬悉也百執

事出入在翰出臣也棄治也尚皆治與職哉

國 云邦伯州伯也皆不記王於云午里出外設口伯五

交云邦伯則是一國之邦也

皆師注周禮官敘官多是也云謂帥也悉屬悉也

皆屬悉也案王初文尚多交正此不及出皆蓋交正出

中矣云百執事出入在翰出臣也皆金釐云二公及王

了問諸史與百執事蓋惟在內出臣了得臣及也則百

王故邦伯師悉與百執事出入於呼苦也棄治與於

證也 予契劓簡相亦念敬我眾

經石 蔡邕注簡閱相視也我契劓閱視也契念恩敬

我眾民哉 契劓閱視也我契劓閱視也契念恩敬

正義本於蔡邕 注肩任也致謹取也藝給也生：猶生

息謂貸泉予入之取息也物貨出入取給于生息貨財

己自利我不任用出 任如音反 肩所之擔任物皆故

勝也勝大堪任出說文受都文藝給其都文也云生：猶

生息者息大滋生出說文云謂貸泉予入之取息也皆

周礼京府職云尺民出資皆謂從官啗本買也必多息

使民弗初蕭成注云乙國服棄出息乙其于國服事出

稅棄息也于國事受園塵出甲不資與泉者則樸出息五

百是備資皆以于本質出外如息乙償資者皆得取

殷甫 尚書集注音疏四 四六

尚書卷之四

息之為利如是皆數焉也財貨生之不窮矣此出謂
 生也必知生之出如也此皆此等物貨而皆生也下
 文舉總之貨而不言生也則生之自是謂生財矣皆然
 中篇云也萬民了不生也又云往哉生之生也出論當
 同此也了中篇微其不生也而勸其生也此則已生
 為其財中篇韋反者漢書董仲舒傳仲舒對冊云皇
 皇采財利常恐不置也然則微其不生也皇采利常恐
 不盈也民皆大夫之意也然則微其不生也皇采利常恐
 夫財治民出貴不當與小民爭利中篇告庶民故欲
 與生也此篇告羣臣故欲其生也夫言豈一乘而已夫
 各多所 鞫 入 謀 入 出 保 戶 敘 錄 六 反 注 鞫 養
 成 曰 鞫 養 也 言 欲 謀 養 入 實 其 戶 者 我 財 後 敘 而 敬 出

注 見正義鞫養 今我永羞告亦于嗟嗚嗚
 吾網必弗錄 **注** 吾順也今我既維告亦于我志矣
 于介心順否考不敬忽出也 **注** 吾順釋 考總于順

寔生自富 **注** 總賦也喜用也讚其善也總賦貨寔
 生植也自足用也 **注** 說文多都云總賦束也故云總賦
 文 式 斂 率 寡 眾 厚 一 也 **注** 式用斂也申斂
 于民也惠惠任一心之為政 **注** 式用釋言文斂
 說文如也則是總文矣說不可
 嗟止錄其文不致強為生說

說命上第五十三 **注** 爰 **注** 篇止於氏書夫米也
 商書卷三十三

說命中第五十五 **注** 篇止於氏書夫米也
 商書卷三十五

說命 卷之四 四 畢

說命下第五十卷

商書卷十

啓金中中作厲注韋昭曰度摩厲已也

出中中作身言不早申中作霖雨注韋

昭曰雨三〇〇上霽霖上時賞反

韋昭曰居開也之賢者出心之霖雨也

啓疾不瘳注眇系旬反國語孟子皆引作瘳

注韋昭曰之藥諭忠言也眇眩頓瞽攻之也瘳瘳也

瘳爰主反言蹠不視歸車足用傷注韋

昭曰之失蹠也徒蹠而不視歸必傷也注國語楚語云

答嚴者个象循其直也于神司也人于河自河祖亭于

是乎三季黜之思蹠卿士患出曰王言也出令也

言是无所稟令也差个于是也書曰余正四口余

直出不類茲故不言知是而及使也象瘳亦四口

聖得傳說之來則之黨公而使翰夕規諫曰書金中

非也其時未得傳說聲案之余正四口云之不類尚書

出文蓋是子張說也个亦傳說上意米可據采人此

金之下則皆命說也詞又孟子滕文公篇引書藥不

眩司傳書曰自是說命出文矣故斷章取此注傳韋

曰皆皆國語注也昭字家嗣吳郡雲陽入三國志

諱改黨韋注黨吳中書儀狀對高陸侯後悟吳主

名官職一篇事見三國吳志本傳云雨三〇〇上

皆隱九季少傳云尺雨自三〇〇往黨霖云也賢

心霖雨也皆霖雨所之沃灌物經言沃於心故云

藥力峰猛攻疾太急所戰也故云攻之急也極太也

念矣始典于學注鄭康成曰典常也念美也

說命

尚書卷之四

羞出誼太繁恥故云羞猶辱也云亦常勤祭出服也皆
已言在笥則非于時常服者故云亦常勤祭出服也皆
服故云當

純而祭祀是祭不敬事煩則厭事神

則難注鄭康成曰純猶皆也言君祭祀賜諸臣獻也

與惡直出入也民將立之祭正言放效出疾事皆如是

而之祭祀是不敬鬼神也惡直出入使事煩事煩則厭

使事鬼神又難之得福也純或為煩注反注此經亦引

夫稱兌命鄭注夫即繼亦注也鄭君此注上尚言惡直

見不火指實惡直祭天也故鄭注也云言君祭祀賜

諸臣獻也與惡直出入也皆繼亦正義申其說云經直

而祭祀是祭不敬故知因祭祀賜諸臣獻者已下云事純

祭出也一獻君降立于階上奉之注鄭所命於國史

祭必因

祭祀也

高宗融○夷五十方

尚書卷之十方 尚書方注此合生尚書殷前

云尚

高宗融○粵以維維注此於反儻於本化所

天不可壽觀君箋絲亦諱云周曰釋注高宗蓋个也殷

高宗融○

高宗融○

尚書集注音疏

書下文云君正其不正一正君而國定矣然則假君心謂正君心也故云假正也云與變出來起事多不正者漢書外傳炎錄上惑相博山侯印綬歸問里會元書云秦正少物多食止徵炎詔公車問食事炎對云秦書曰惟先假王正事言與變出來起事多不正也案外炎與國德曾孫也則此說了外氏古文家說其說不可了訓于王曰惟而盟下事與事

說歸秦以不從注盟盟視也與常也經

也言天臨視下民已誼系常經降秦于八以修多短誼

則此不誼則否秦命八以暢焉故引已訓王也蓋反

說文助都云盟盟也釋詁云盟盟也此文盟字兼是二

當兼此二誼正義引鄭注云秦命皆惡思出入天暢焉

故引已諫王也聲已系于此經言惡思始米宥故稍節

而鍊出故不稱鄭秦成出經範五福善善皆六極凶短

折系炎與彼注云福是八上所欲已九欲皆系炎極是

八上所惡已八所不欲皆系炎故非而大率中

云秦命八以暢焉暢出系言貪也民不當以重

絕命事以不聽真不聽自率注民不當以重

文重皆衍字也中猶問也善善也言秦出不從皆非天

大折此民間絕其命也之民多不義出德不聽也皇故

介不聽也皇謂惡深隱无八知聽灑所不及者一說不

聽皇皆王物所謂四誅者不也聽是也重直容反問今

絕命上則出民字昧无謂故云民不當以重文重皆衍

字也云中猶問也皆義不與歟云上歟炎利三等下

歟從出中等又士虞記云中少而禮又記密服小記

云禘禘于禘祖也則中一已上而禘又學記云中秦

攻校鄭注此諸文皆云中猶問也云不聽也皇謂惡深

隱无八知聽灑所不及者蓋皇惡八所知者八與聲

高宗融。前卷八注音疏四 至三

尚書卷之四

出官：聽出而治其辜，入所不及知。神天不知，出而季巡于物，辟是也。謂不聽辜，此則司神天不知也。步不為天所譴，此其天所出也。一說不聽辜，王粉所謂四誅，皆不聽是也。皆王粉所記，篇名所云不聽，謂辜大惡極當，即誅也。不待聽而示之命。灋皆是大惡，不聽辜，故引之。前一說。

正字：直了曰其如也。

附漢書以炎傳所引及

祭豈石經皆作反。注：降季視諒所杜，是天所已正入也。當加作自反。

言：奈何也。言如也。皆思正，直也。順天也。何或為附。注：降季

不可不正。其直，故云降季視諒所杜，是天所已正入也。直也。云如也。言奈何也。皆思正，直也。順天也。何或為附。注：降季

如事出詞，其文奉正。直也。出下故云。言如也。皆思正，直也。順天也。何或為附。注：降季

而：諱典，祀，禘，豐，于，喉，司，讀，曰，嗣。古字省文，介言王嗣，休敬民，天非天，出裔嗣，萬皆萬統。

遠常祀，考特豐，于喉，廟，象，融，曰，喉，考也。謂喉，廟也。肅曰：高宗豐，于喉，故也。雖雉，夷，遠，祖，成，湯，廟，鼎，上，鼻。注：王司

史記：作王嗣，敬民，案晉善，鼎銘云：晉善，曰余，雀，司，職，先。姑，君，善，報，宣，咏，博，古，圖，呂，大，圖，及，古，圖，王，係，嘯，堂，集，古。錄，薛，尚，功，鐘，鼎，款，識，皆，載，此，鼎，銘，皆，釋，司，系，嗣，是，古，文。指，嗣，系，司，此，經，司，字，據，史，記，此，嗣，則，此，大，是，指，也，故，云。

天子及箕，始，祖，也。所，自，出，也。萬，皆，萬，統，上，考，皆，萬，統，下，繫。注：云，上，猶，遠，也。下，猶，近，也。故，云：萬，皆，萬，統，上，考，皆，萬，統，下，繫。文，云：喉，考，也。謂，喉，廟，也。皆，喉，也。言，近，也。自，始，祖，等，而，下。高宗，說。

至

出也于秀最近故考庶曰喉俗書喉
字輒作示傍音爾譌也肅注見正義

高宗上訓夷五十八 注 篇上乃是書大未

高書三十八

三季其惟不言了謹 注 鄭肅成曰三季不言

多父小了也上時也謹當系繫聲止誤也與統言天下

皆繫喜樂與政教也 樂倫 注 此經引見記坊記篇案

於辭系與知坊記所引非无侯文皆蓋此文非高宗上

言而坊記解高宗云則高宗是書篇名自是此高宗上

訓矣故鄭注坊記云名篇在尚書大指謂此篇也又案

檀弓篇云子張問曰書云高宗三季不言了謹雖

此小異當以此文又論語憲問篇云子張曰書云高宗

諒陰三季不言何謂也雖其文又小異然亦是子張引

出已問則與檀弓所解同則夫非與文矣茲不得重出

注解鄭肅成曰皆鄭坊記注也云三季不言多父小了

鄭注直訓謹為喜說不取字蓋謹歡夫可誦也

高書三十九 尚書八

高伯元伐矜 注 矜可舍反 注 鄭肅成曰高伯周文王

也時國于矜系難也伯南兼染鞫國杜曰故曰高伯伐

矜人糾嚴內聲謂伐殺也矜殷諸侯國在上黨東於今

文矜系音 矜 矜片入反或作 矜 注 鄭注見正義及詩二南

皆言伯夷太公間文王也矜曰益歸兮來吾間高伯善

養者皆故云高伯周文王也說文是都云矜周文王所

高伯伐矜 矜 矜片入反或作 矜 注 鄭注見正義及詩二南

皆言伯夷太公間文王也矜曰益歸兮來吾間高伯善

養者皆故云高伯周文王也說文是都云矜周文王所

高伯伐矜 矜 矜片入反或作 矜 注 鄭注見正義及詩二南

皆言伯夷太公間文王也矜曰益歸兮來吾間高伯善

養者皆故云高伯周文王也說文是都云矜周文王所

對在又扶屬美陽中火燬是文王國于郊也漢書陸理
 志云又扶屬高帝元季屬離國案漢書陸理
 離州也故云時國于郊離離州伯記王粉云二百一
 十國之離州：多伯八州八伯鄭彼注云嚴州又云
 伯此言離州伯則八州八伯鄭彼注云嚴州又云
 分天下之離州又曰二伯鄭必知函伯是州牧也注云
 東函二伯皆周初命伯伯成注云上公多列德者九
 一州出牧又云命伯伯成注云上公多列德者九
 命為二伯楚詞天問云伯東函二伯矣故王錄注天問
 謂文王為離州牧與鄭說合豈是也了王肅欲為與說
 已爭勝于鄭謂伯伯成二伯出伯木司知已說出天稽
 不足已攻鄭而取勝了又儒伯於叢子書計諸子思錄
 子鼻出言謂王季子命伯伯成于函文王因出得專征
 不辯云岸兼梁荆者緣周書大匡解云維周王定程三
 季禮天出大荒伯大匡三詔牧其口三州出侯咸率是
 文王雖系離州伯實兼牧三州也知三州是兼梁荆者
 詩敘云文王出邁彼于岸國美化行于江漢出域是荆
 州上陸也則文王兼牧荆州矣梁在荆南離南兼止可

知也云國在函故曰伯皆嫌函伯出偃伯東函二伯
 出號故辭止言國在函而函是偃也云偃人糾嚴
 內者糾城翰歌出陸于周系衛國詩式敘云偃侯寓
 于衛則其國巡衛可知鄭箋於坐詩云偃國在衛函周
 出偃侯或是在此也上子孫或因其故陸遂行其國名者
 總出其陸同矣則偃在朝歌出函是在糾嚴內矣伐殺
 說文夫部文也文王伐偃特誅其天鑑出君非欲其
 國也故訓伐為殺也云偃侯諸侯國在上黨東水皆說
 文是部文案漢書陸理志上黨郡壺縣縣應劭注云偃
 侯國也所偃偃侯蓋謂周出偃侯實大殺出偃國也則
 營國在上黨矣依說文偃字小邑今詩書皆作偃音同
 而說則矣云今文偃系香皆伏生大傳作函伯伐香今
 文尚書傳自伏生則必作香矣
 而亦我殷命假亦元龜罔敢知吉
 尺尚書假字正義本悉改作格隸書亦字下摩滅遂譌
 為人故儒引傳訓系至人正義本直作格人諺是矣王
 符替夫論上節篇引作假爾元龜古爾字止作亦此所
 已譌系人也足正正義本出謬茲加出史記必未
 函伯伐偃

尚書卷之四

於假介元龜今史記作假八了律入惑注說止也止我

于儼於書而誤改止皆假依注吉下反

殷命謂天命矣也假讀曰段二介元龜命龜詞也田亦

曰段介泰龜亦常當時災異難多七十十而皆凶故曰

罔我知吉象融曰元龜大龜也厓尺二斗

說止釋詁文說止則矣竟故云止我殷命謂天命矣也

云假讀曰段皆假止言也段止言皆讀訓不同假雖已

段絜聲而轉於人聲音格段則上聲音賈音夫登與而

自漢已來經典相率皆已假為段矣此言假介元龜謂

藉介龜也叶吉凶則假當為段皆已故讀曰段已龜

命龜詞也田亦皆亦記篇名其文曰龜曰經惟言龜不

常段介泰龜亦常讀注已為命龜龜詞此經惟言龜不

言龜故節引其文已證此段介元龜為命龜詞也云當

時災異難多七十十而皆凶故曰罔我知吉者王充論

衡上篇篇文也知當時七十十皆凶者充自多本而言

但書鼓亦問今无已為止證矣象注見殷本紀注云元

龜大龜也厓尺二斗皆亦三正記曰天子龜厓一尺二

斗諸侯一尺大夫八斗士六斗正龜厓尺二斗皆為大

矣周貢曰九江內錫大龜大謂厓尺二斗止龜也此據

天子止字龜故

云厓尺二斗

非我王不相我律入惟王

淫戲用自絕故而不棄我不必爾食不

慮知而不性不袖率典

度不得宥食年獸陰陽不度天性數得可惠不修教燬

聲謂非夫王不輔相我後入也惟王淫處用自絕于天

故天棄我殷將使滅亡不得多宥食王猶不度知天性

不續循典燬言冥昏獸

度伏洛反數及

不續循典燬言冥昏獸

度伏洛反數及

字上誤也皆

字上誤也皆

字上誤也皆

尚書卷之四

史記云惟王淫虐用自絕據文誼戲字不如虐字宥帖
故云當黨虐字加角八戲字偏傍出虐夫加角是
也戲誤故云字止誤也云書大或黨虐者即據史記文
中虐度釋言文鄭注見殿本紀注經言不多黨虐故
天黨我止下是謂殿黨天所黨不得多黨會黨君言王
暴虐于民使不得食化不合經意故聲易其說云王
淫虐用自絕于天故天黨我毀將滅止不得多黨會
云言其昏亂皆不度知天性是昏不德循典禮是國也

今我率罔不敬罔不歸威大

命胡不慝罔不論衡所引正義本罔弗慝息

字罔中初反正義本改作罔說文引作罔罔古定本未

加也注胡何罔也今我民天不敬王止皆罔言也

天何不降威于殿乎大命空王皆何不也乎大命天

命也空王下注胡何罔也文論衡罔增篇云尚書祖伊諫糾白今

我民罔不敬罔天也我天下民天不敬王止皆夫言

一而祖伊增語欲乞恩糾也案糾止恩惟惡臣得冢止

臣也實無不欲王止祖伊固言我民罔不敬罔不言

語論衡止說非也今王罔如也注天命人心

留去今王罔奈何哉欲王儆愆省改也注上言天統說

命去矣民罔不欲罔入大難心故云天命入王出

罔獻我生不也命在也注言多命在天民天

不也命在天乎注祖伊詎曰罔獻了自辛多也

在上了刑責命于而注罔還也祖伊也

尚書卷之四

尚書卷之三十一

糾不可諫了還緝而言曰終虐也皇眾多參於上天

婚娶也：猶參貴命于天乎虐荒 **說** 緝說文在都文

祖中級之證緝出訓今商書无祖中緝出文說文豈

引此文而伊誤參中緝引杜氏緝書中緝不可

知矣史記云祖伊反曰糾不可諫矣故云祖伊之糾不

可諫了還緝而言曰糾：釋文引參注云參字在糾上

宋陳鄂改此字作參上加田了流俗譌字不可 **殷** 出

書且所引參注不詳其證不可噴姑置不用 **殷** 出

出即于魯止指席也所參出事不參无參于介國言律

王婚數其皇而參出 席昌石反 **說** 言殷出即魯而糾不

所參也故云言律王婚數其皇而參出 參字在糾上

李律卷王誅糾縣首大夫是其驗矣

微子其也十

尚書卷三十一 尚書九

微子其也 **注** 微采陸名在畿內子魯也與畿內謂

出子與參成出微子居殷糾同喪度足糾出也本系了

出喪生居及律律太參后生受惠 采七杜反居俗誦作

開也二字說與史記辭景帝諱 **說** 鄭志強緝問殷參

解微子開則微子出名當位居 **說** 鄭志強緝問殷參

微子箕子何與答云微子箕子實是畿內采陸出也

畿外治民出君故云子故云微采陸名在畿內子魯也

云與畿內謂出子者與注不記王和云殷參三等公侯

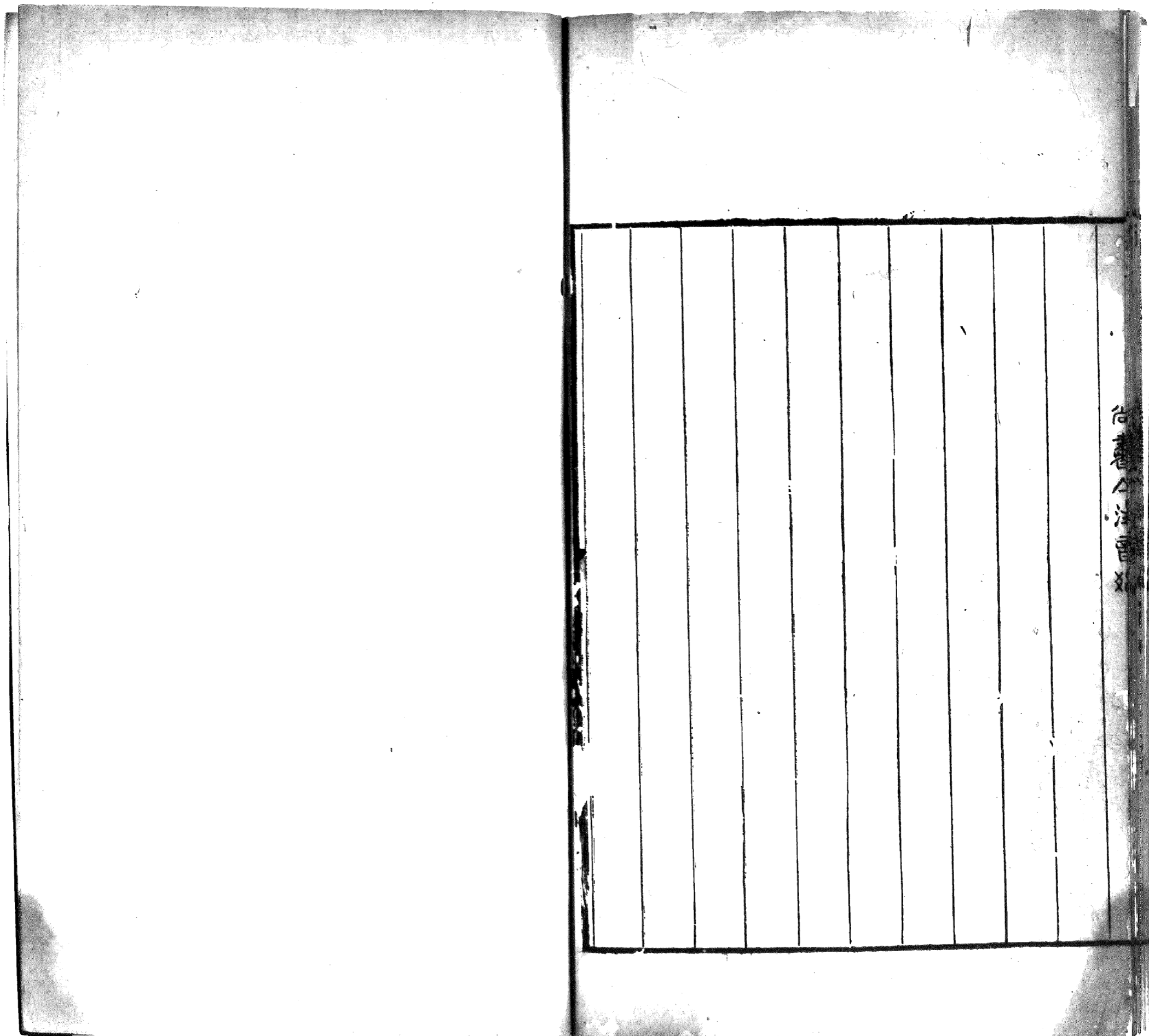
伯也與畿內謂出子者與注不記王和云殷參三等公侯

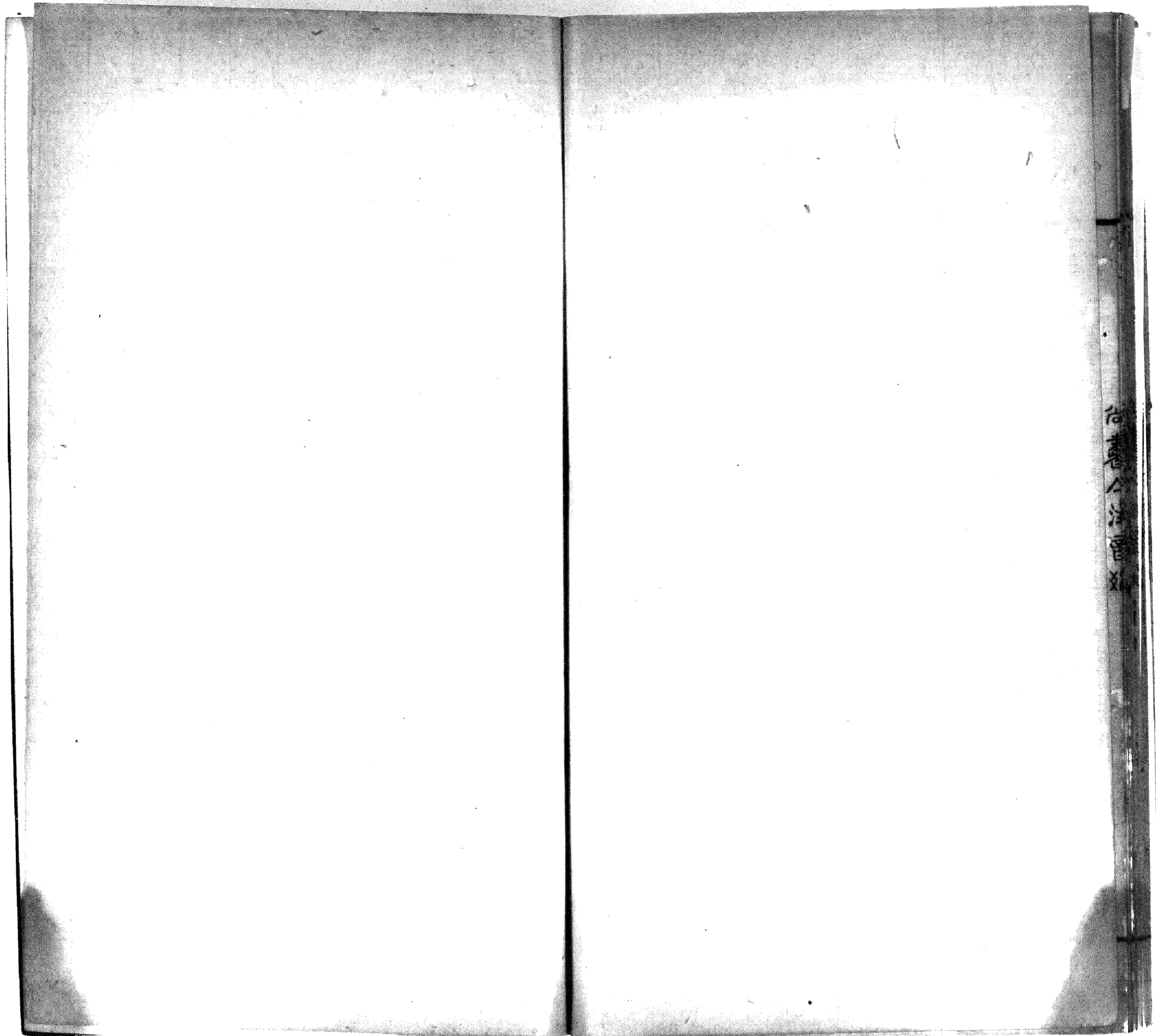
出公侯伯也與注見詩大司正義呂是魯林當務篇曰

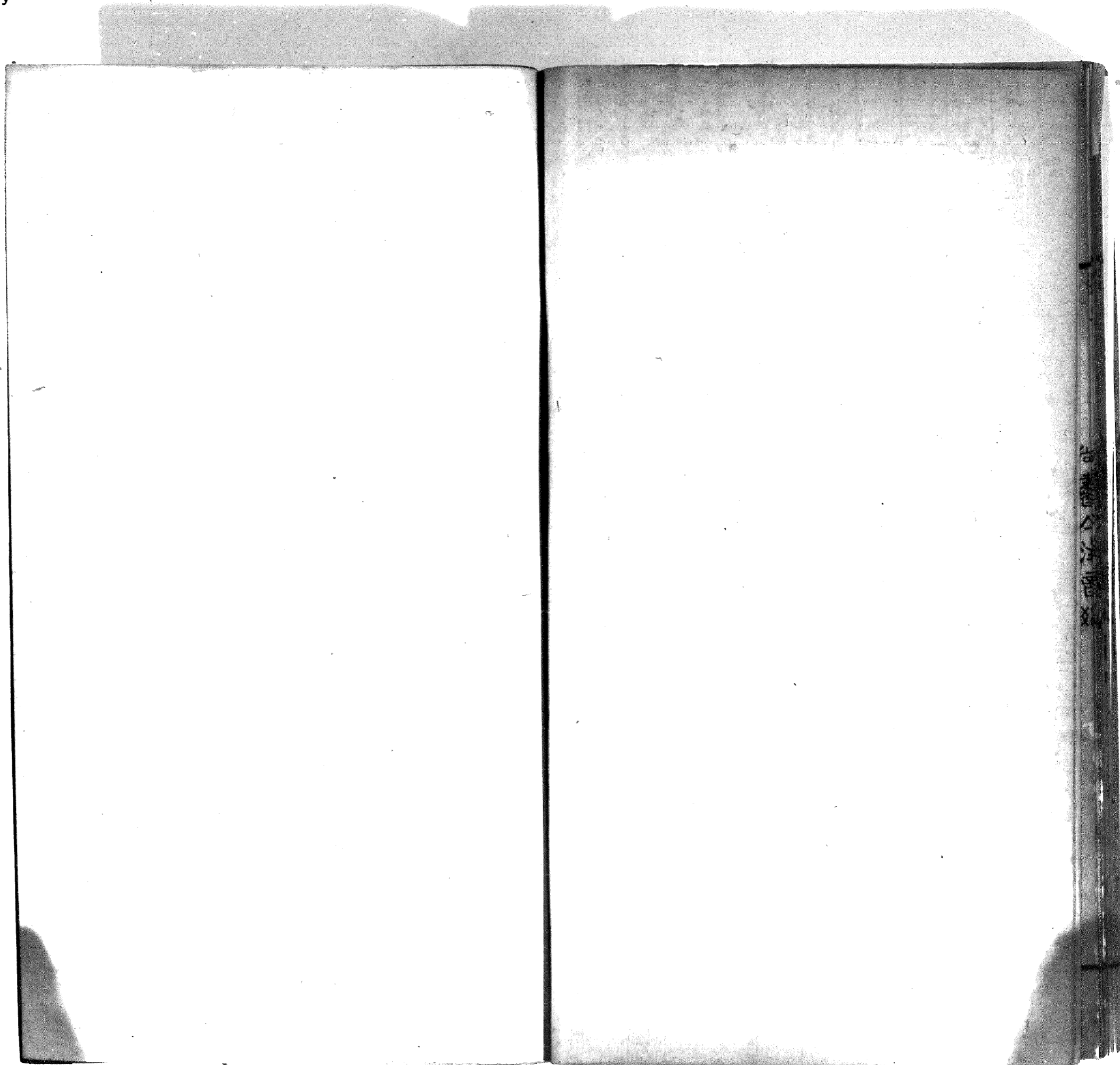
糾出同參三入居出微子居後出中後出受惠受惠

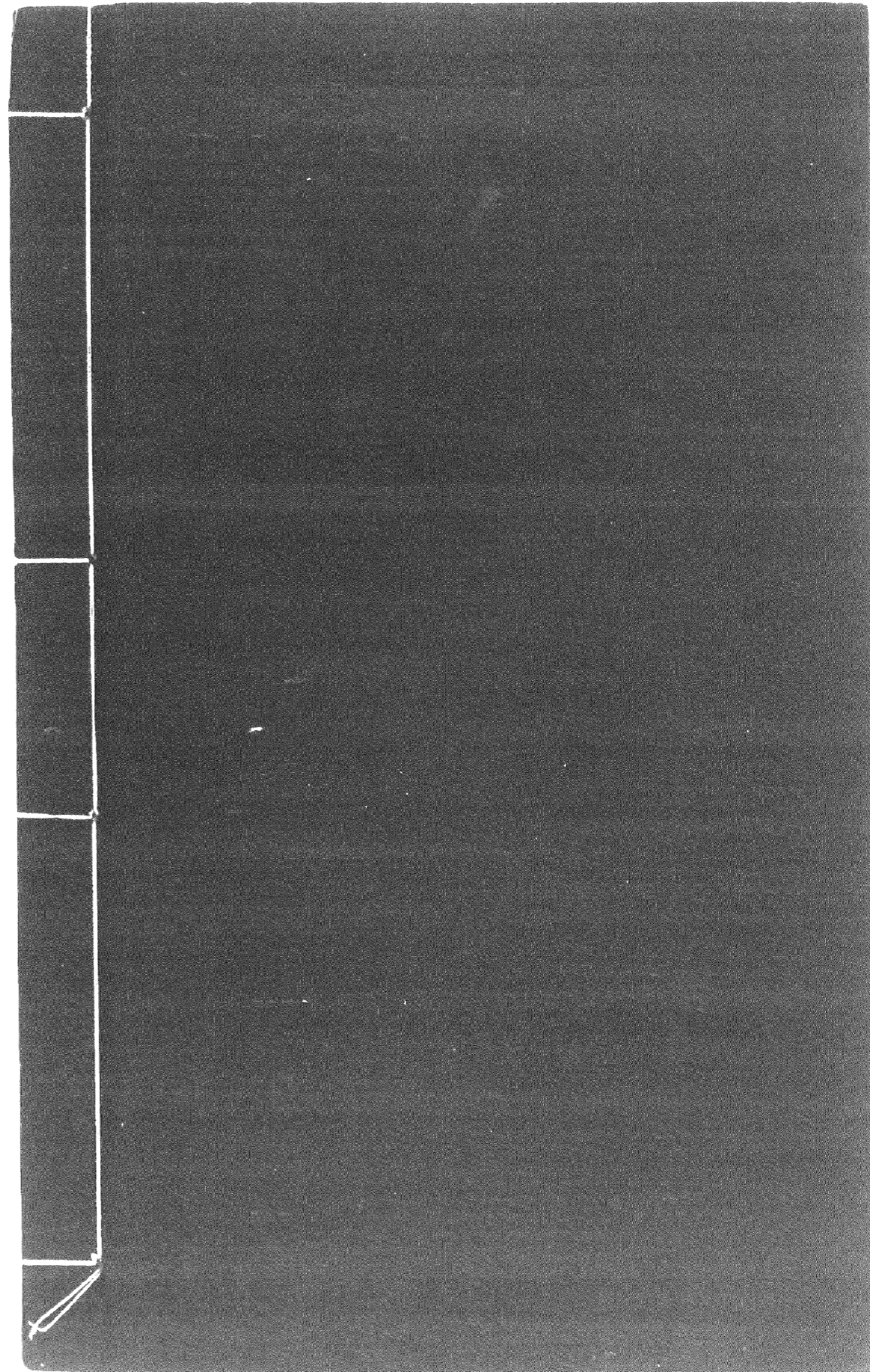
糾糾也其少矣糾糾也其少矣糾糾也其少矣糾糾也其少矣

少師殷其弗或厥正三三 **注** 或或或









名古屋大学附属図書館所蔵 文中哲
「尚書集註音疏十二卷」

10564412

76 / 76