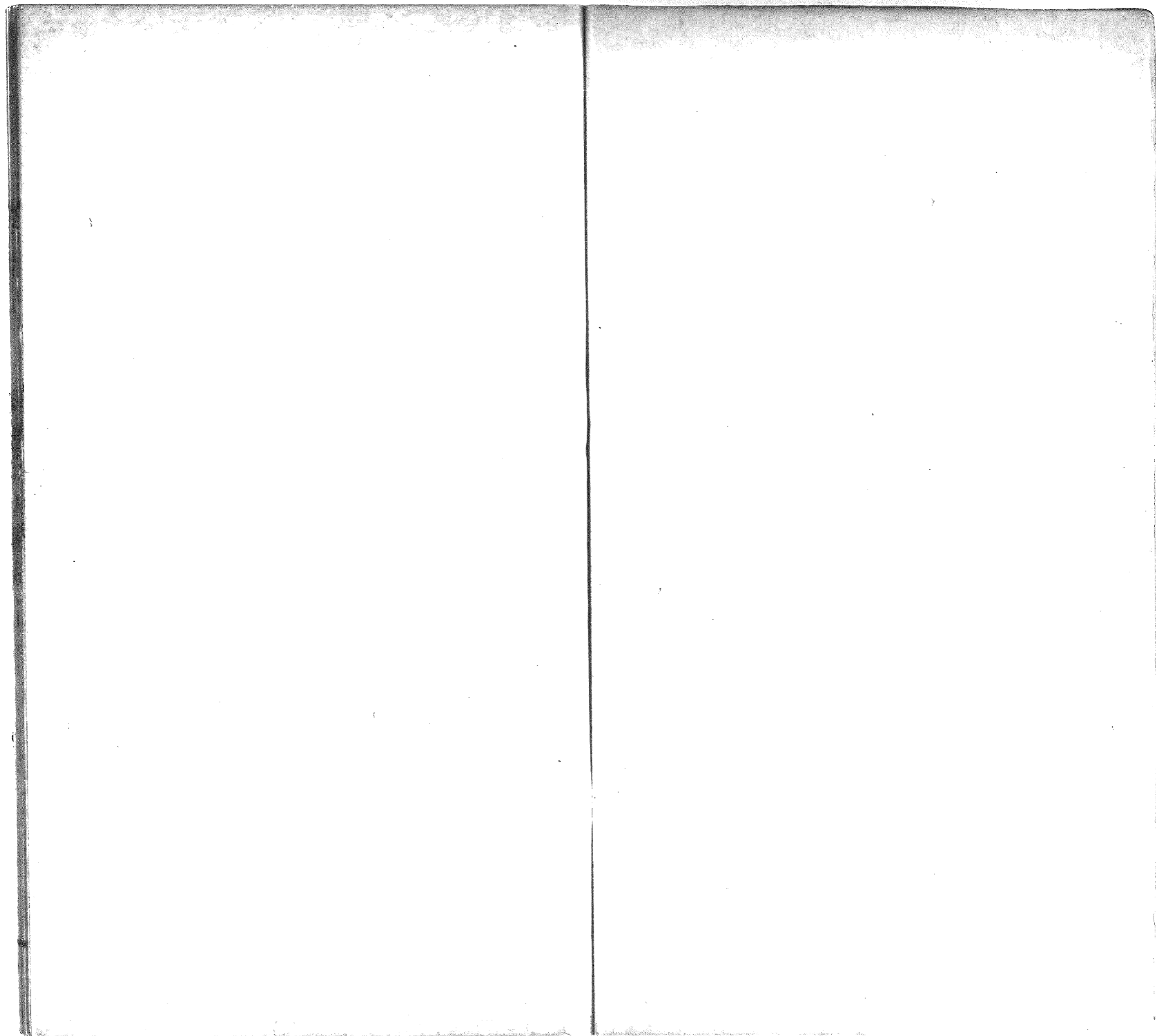


名古屋大学附属図書館所蔵 文中哲
「尚書集註音疏十二卷」

10564411

1 / 123

文・中国哲学



564411

舜典第五

注

於氏錄書一今止

注

於氏錄書五十八

中而乙此篇為於氏錄書一卷蓋堯典今文所各當也
太云學官坐今見存不目止為錄書
今止卷尺二十四篇故乙此為一也
三十四篇今又所各卷皆不在此數

虞書卷三

虞書卷三

尚書八注音類二

江聲學

汜作夷

注
汜音反俗語
汜音詘非

於氏錄書二今止

虞書卷三

虞書卷三

九茲

注

於氏錄書三今止

虞書卷三

虞書卷三

九茲

注

於氏錄書四今止

尚書八注音類二

采在鴻範王階米：隸古定本皆作禾善曉悉改爲采
矣已此推止此文字大是誤改其實是米字也
采未傳云字：辨治也詩釋文云字：韓詩作腰：然
則與堯典諸米字史記皆作腰同則毛詩字誤也實
當爲米：故云米：辨治也
用毛傳證而訂正其誤字

高宗第十十三高宗可並反注篇上孔氏書亦米也

高宗第十十三

大宋第十十三歲古注孔氏書十二今上

高宗第十十三

高宗第十十三

尚書第十十三

注此紀于今見梓出伏生所傳二十八篇此篇堯典中後故云尚書二

寧子古稽古劬劬山之袖手直也其可也

會注說卷己爲劬劬聖刀故曰篇寧子古稽古

己爲米熱熱兼成讀古絕上是矣蓋古書或己寧子古稽

古發篇諷周書益穆解然也斯則解系順攻古諧可也

不必泥于同天出諛說經固不可執一也免信袖諧字

其慕謀彌補齟齬也泥叔反反注班固曰言劬劬聖刀篇

己曰篇寧子古稽古劬劬故云說卷己爲劬劬聖刀故曰

篇寧子古稽古劬劬故曰篇寧子古稽古劬劬聖刀故曰

同天惟天子得之是曰劬劬雖聖不可己同天日出故

己其說系米熱不當己稽古字屬劬劬也正義云熱己

或己寧子古稽古發篇諷周書益穆解然也斯則解系順

或古諧可也必泥于同天出諛說博士庾峻解賈豳己爲

紀帝問堯典寧子古稽古出諛說博士庾峻解賈豳己爲

劬劬慕

尚書第十十三

尚書第十十三

尚書第十十三

尚書第十十三

尚書第十十三

順古蹟案堯典出稽古當知觀者出說乙為同天此
 經則不可乙同天為說自當形易一解賈象順古蹟
 出說乙此乙為說當也錄周書卷一解賈象順古蹟
 昭天出稽案堯典出稽古當知觀者出說乙為同天此
 引乙泥此熱則此文出注雖不可見夫必不與堯典同解說不火
 盡同鄭君此文出注雖不可見夫必不與堯典同解說不火
 己知出據其古字絕句則因與堯典文與讀矣蓋解
 經當望文為說不可泥于一說也允信紬繹其謀彌備
 齋齋其釋文其釋言文也史記夏本紀錄此篇文
 云初蘇繹其謀曰信其繹意謀曰輔繹茲依乙為訓
 宋曰俞如何初繹曰都卷于負修也
 初繹其謀曰信其繹意謀曰輔繹茲依乙為訓
 宋曰俞如何初繹曰都卷于負修也
 初繹其謀曰信其繹意謀曰輔繹茲依乙為訓
 宋曰俞如何初繹曰都卷于負修也

也齊謂爾征茲也也 注 永居煒早林釋詁文云卷其身
 司廣司屬翼則備味卷此經是初繹因宋問而申說上
 文出意故乙卷厚負修云：分西上文也鄭注見三國
 蜀志先主紀注及史記夏本紀注又見 宋拜曰言
 正義度爾屬於爾新茲此大林釋詁文 宋拜曰言
 曰俞 注 曰美言也 注 曰美言也 卷說文曰都文史記
 云宋拜美言是太乙曰為美也
 初繹曰都在于知入在庠序 注 言親：在賢
 度政可專征及德卷在于知入在于宥民 注 經文兩在
 而來故注云親：在賢度政 宋曰吁咸言出惟
 可也 注 及錄本上文為言也 宋曰吁咸言出惟
 帝其難出 注 咸言時是也言皆皆也 惟
 上帝謂舜也其卷不波出詞知入宥民實非舜所難而
 言帝其難出皆蓋望心冲虛宋推舜心當米致乙為易
 初繹其 初繹其 初繹其

初繹其

初繹其

四

凡威義節質罕參發肅注亂而敬注亂治也治才

而參敬事注亂治釋詁文案說文亂加亂治也

參敬其貴了參意也故注亂而敬注亂治也

半氣注亂兼成曰變馴也其果曰毅注黃權等傳云注

云變馴也者周禮不氏掌養猛獸而教變馴也

文大云變馴也教習使馴服云其果曰毅者宣三季

文傳注直而溫簡而廉注簡約而多廉注簡而

无稟象說解為簡約此文出簡當同彼文故大解簡

約與注樂記云廉：調也故解廉為多廉調廉也

編也並廉調謂樂棧峻防不注而憲注憲先也反儻

也茲引說注憲實也注憲實說文心部文定出方中諱

此同注疆而諄注諄俗化義與仲師注周禮師云古

助義字加注聘諄曰所賢乎勳哉皆賢其致行不諄也

古當為諄注聘諄曰所賢乎勳哉皆賢其致行不諄也

又曰勳哉疆也力者申出予不諄則順治故疆而諄了

為成直鄭兼成曰尺入出性多與多其上者不必多下

必其下者不必多上：下相叶了成其直注聘諄皆說

是乙名篇今在記引也證疆必合諄了參意也案

彼文云多諄出謂勇哉故所賢乎勇哉皆賢其致行不

諄也又云故所賢乎勇哉皆賢其致行不諄也故勇哉

疆也力者申出予不諄則順治故疆而諄了為成直但無

于戰勝申出予戰勝則天敵用出予不諄則天下多事則用出

敵內順治此出謂盛意故云故疆而諄了為成直但無

文盛直兼戰勝言出茲節其文不具引者茲天取于戰

勝不必多上者總說寬而稟己下九句也上謂寬稟愿

亂懽直簡也疆中下謂稟太慈敬毅溫廉憲諄也段如

劄說

尚書入主音

七

尚書集注音疏

叶出言 章季武常吉哉 注章曰吉善也鄭兼成

曰入參曰其直所行使參常則成善入矣 注章曰說具

延吉善說文曰穀文戰國策曰吉祥善事鄭注見正義

云所行使參常謂行此直參常也論語歸而篇云子

曰善入吾不得而見出矣得見參也蓋善則可矣是參

可也雖于善入也出言常參常即參也蓋故云所行使參

常則成 善入矣 曰宣吉專明矣 注章曰嚴

社敬中專諒采武邦翕受敬也 注章曰嚴

咸事修入在官 注章曰嚴空广反翕善及反

注宣顯也參融曰浚大也嚴讀曰儼諒信采事也聲謂

浚或參翊：段啗字也當參翼：敬也祗夫敬也諒相

翕合也。顯著其三惠昂夾敬曰其惠于家皆謂米仕

皆也。益儼然敬行六惠之相事于國皆謂已仕皆也

合受而用出已敬也政教使九惠出入皆任事則仕官

皆皆後又出士矣祗或為振鄭兼成曰才惠調于入參

後百入參又 相息 注章曰嚴

也參注見釋文及鼻本紀注釋詰云駸大也參云浚大

也參浚駸音諒誦也釋文云嚴參徐魚檢反是參讀嚴

參儼也諒信采事也釋文云浚或為參翊皆據史記云

參夾翊也參信采事也釋文云浚或為參翊皆據史記云

參兼成也參信采事也釋文云浚或為參翊皆據史記云

參兼成也參信采事也釋文云浚或為參翊皆據史記云

參兼成也參信采事也釋文云浚或為參翊皆據史記云

參兼成也參信采事也釋文云浚或為參翊皆據史記云

參兼成也參信采事也釋文云浚或為參翊皆據史記云

參兼成也參信采事也釋文云浚或為參翊皆據史記云

參兼成也參信采事也釋文云浚或為參翊皆據史記云

參兼成也參信采事也釋文云浚或為參翊皆據史記云

參兼成也參信采事也釋文云浚或為參翊皆據史記云

參兼成也參信采事也釋文云浚或為參翊皆據史記云

參兼成也參信采事也釋文云浚或為參翊皆據史記云

參兼成也參信采事也釋文云浚或為參翊皆據史記云

尚書集注音疏

敬司其惠于家者謂米仕者中諒采多艱財是相事于
 國故云謂已仕者如此解說甚司順儻於氏說多家
 云注見正義大夫說多辨云云諸侯田說交難株諺也
 曰茂十入曰選德選曰俊平入曰英恪英曰賢鷩八曰
 傑恪傑曰聖是則俊非平入平入了英也鄭云平入鷩
 俊者蓋本諸淮岸子奈族訓云平入皆謂出俊說文夫
 云俊材過平入也其百入出名則辨名記米多蓋此等名
 訓則云百入皆謂出高又與百入鷩以正義謂鄭已三惠六
 稱原无一定各已意說故多異也正義謂鄭已三惠六
 直皆亂而敬已下其 **百儻師** 注儻官也師：相師
 意不可曉故不用 **百儻師** 注儻官也師：相師
 儻也 **注** 儻官釋詁文微子云儻士師：非度象鄭注云
 雖與此相師為善不同而相師為非泔度是言相師為惡
 出諛則同故云師：相師法也 **百工惟告** 攸于
五辰庚績其冰 俗冰凌反 **注** 工大官也攸循也
 辰夫時也播五行于四時故謂四時為五辰也百官奉

順天時循五行行政則無功皆成矣鄭兼成曰冰成
 也 **注** 工大官也釋詁云工官也此文季上儻官也訓故云
 小冰傳皆云冰時此經季上百工惟時出時故云辰夫
 時也云播五行于四時皆冰記冰文五行木王于春
 火王于夏金王于秋水王于冬各十八奇總出大七十三
 三奇而夏氣舒者寒氣短促率水王七十弱土分五四季總
 計出尺七十三多奇故云播五行于四時也百官奉
 分四時則為五行也時故謂四時為五辰也云百官奉
 順天時循五行行政則無功皆成矣鄭兼成曰冰成
 時及日堂少令十二少出政令是也漢書魏相傳相采
 易陰陽及四時不背聖王已順動故易曰天墜之順動故
 曰不調四時不背聖王已順動故易曰天墜之順動故
 墜變也必以陰陽陰陽成各多常職不得相干東曰出神
 屋上絛太蠶物性成各多常職不得相干東曰出神
 太果震震執規司蕃南曰出神炎帝樂難執衡司夏
 曰出神少果震執規司蕃南曰出神炎帝樂難執衡司夏
 曰出神少果震執規司蕃南曰出神炎帝樂難執衡司夏

尚書集注

卷之二十一

九

尚書公注音疏

司寒中央出神黃帝乘坤見執繩司下土茲五帝所司
 各各時也東出卦不可治也南出卦不可治
 治也出卦不可治也東出卦不可治也南出卦不可治
 官已乘四時節授民事君動靜已諧奉順陰陽也
 君德民說上下正政教不乖而撫可興正順循也
 己行政則刑罰皆成矣鄭注見正義記說酒誥云
 天墜嚴冰出氣胎于南而盛于西外案函口成物出
 也鄭注多鼎象正位也命太云成也

游業注：為也業：危也象辭曰一。二。猶。○。○。
 對事注：為也業：危也象辭曰一。二。猶。○。○。
 中警謂機發動所專也一。二。出暫驚事出機所出
 言當為思也注：正義云機發動所專也者鄭注爪記太
 學子注：為也業：危也象辭曰一。二。猶。○。○。
 言空也注：此注留王充論衡增篇文孟子曰曠宅
 空也置官非其則其職不注：而工入其也注：後漢書
 治與无官同故云與空无異

傳援足子嚴上對事云審白曠廣官天工入其也
 言王嘗伐天官入也注：是解此經入字為王嘗故云入謂
 君也正義引王肅注云天不自下治也故入伐天爪也
 不可不得其入也注：正與象嚴意合故合是二說召為注
 初錄注：正與象嚴意合故合是二說召為注

見且云言天所善惡與民同所善謂聰司所惡當謂司
威是總解此二句則司威自注益可推矣故云天出所
謂益皇而加己司威皆大專民
也修聰司自注而足成出也 諱于上下敬哉

以士注 諱誦上天下民也天出賞罰皆專民是上下
誦也益土出君其敬出哉 說文益都云誦諱也同諛
轉訓故云諱誦云上天下

民皆奉上文天自我民而言則諱謂
天民相誦故知上謂天下謂民也 劬劬曰朕言
惠可匡於 惠順匡哉也言我言順乎可哉出子

行乎 惠順匡哉也言我言順乎可哉出子
諱此經云吾言匡可行 衆曰兪了言匡可續
乎則足證此是問詞矣

成曰贊曰也衆出言揚言我未多所知息贊曰帝惠揚
劬劬曰予未可知衆曰贊贊衆哉 注 鄭兼

我忠言而已謙也 注見正義衆出言揚正義作衆出
言揚而揚我忠言則仍作揚衆出

必多一誤今定加揚則當益衆揚雖揚諛皆可誦衆
益稷變亂舊章 帝曰來衆也來曰言衆攀
誕衆出是也

杜上劬衆饒羣于下己簡矣我復何所言乎聲謂致
汲：也 復伏 注 肅注見正義衆言二字肅注本无字已
多反 意增出太誓云致：无怠則致：正勤

衆出意故衆汲：諛文支韻云 劬劬曰吁如何
致汲：也衆言致：諛大同也 劬劬曰吁如何

衆曰鴻水滔天浩衆山崩衆踐下準氏
衆土 注 鄭兼成曰昏漫整隨也衆言鴻水出時民
念反

多漫隨出害 注見正義。漫衆昏故云昏漫說文土
部云墜下也詩煇傳曰墜臨則墜下
劬劬羣

尚書集注音疏

論出意故 **樂** 三載 **注** 水行樂月陸行樂車山行

樂標澤行樂軌是出謂四載 **注** 輶車反 **注** 說文木部解

所乘者緣引此經辨舉水行陸行山行澤行所乘已

說四載出說案未重自敘說文解字言書備於氏古文

則其木部說水行樂月云云於氏古文說也云澤

行樂軌者說文車部云輶車約軌也蓋是車也說水

者無異說山行澤行說多不同史記龜本紀網言派行

乘棧山行樂輦徐廣云棧也書或作輶輦直輶車也音

八足反輶字節云棧形如船而小兩頭絞起入田一脚

泥上齒縫用拾泥上出物今於州溫州海鹽多出輦皆

泥行踏齒山行即橋徐廣云橋音輶搖反漢書溝渚志

云泥行樂輦山行即橋徐廣云橋音輶搖反漢書溝渚志

泥上如澤云輶音第出輶謂已板置泥上已鋪行路

也輶謂已鐵如錐頭居半斗載出履下已上山不踐路

如今輶狀入歸已行也諸家出說紛各與今定加說

文者徐廣史記音說引尸子曰山行樂輶又引山行

已橋徐廣史記音說引尸子曰山行樂輶又引山行

嗜字也則說文與尸子合矣論諸書嗜似尸子最光則

其說為最古說文出說經本於氏又合尸子斯精確矣

故加 **譌** 山天木木 **注** 樂可與反正義本於所引 **注** 譌

山行山也琴檠識也讀皆物字又作琴 **注** 反識中試檠助

琴可 **注** 史記夙本紀錄此文云山琴木又錄夙貢

琴反 **注** 山琴木也俗云山琴木也俗云山琴木也俗云

山也云 **注** 琴檠識也讀皆物字又作琴 **注** 反識中試檠助

山也云 **注** 琴檠識也讀皆物字又作琴 **注** 反識中試檠助

山也云 **注** 琴檠識也讀皆物字又作琴 **注** 反識中試檠助

山也云 **注** 琴檠識也讀皆物字又作琴 **注** 反識中試檠助

山也云 **注** 琴檠識也讀皆物字又作琴 **注** 反識中試檠助

山也云 **注** 琴檠識也讀皆物字又作琴 **注** 反識中試檠助

山也云 **注** 琴檠識也讀皆物字又作琴 **注** 反識中試檠助

山也云 **注** 琴檠識也讀皆物字又作琴 **注** 反識中試檠助

劬說

尚書集注音疏

十五

說文所據是引氏古文則... 溝也田間溝也蓋對文則... 注云田間溝也蓋對文則... 言溝也田間溝也蓋對文則... 注云田間溝也蓋對文則... 言溝也田間溝也蓋對文則...

爲文字畫開廣象寬流出形... 百里爲一廣二尋濶二物... 里爲同：一尋濶二物... 不及倍通其廣濶計寬... 注鄭康成曰病復與稷教... 謂觀或爲根象融曰根生... 見詩恩文正義云病復與... 食者此言鳥糞象上鳥糞... 始者糞水等糞民戶于... 可已澆觀戶者也糞謂觀... 伯根象注云：大如御釋... 百穀此言扁稷播故知根... 觀根也如物根也則觀多... 同聲也如音誼皆同則字...

尚書集注音疏 卷十二 十七

尚書集注音疏

各如其字為說但象類皆傳古文而字多異蓋

古文多二本也說雖不同不可漏替故杜抄出

賈搗以天化尺同息淺反鮮鮮三字說各不

據史記云食少依少說則字當化賈麥買尺

頂志化林儒於本同正義本林下加心皆非本字也文

經亦司九季策考才文李善注引尚書曰賈總司无化

尺又宋王天與尚書纂傳元吳澂尚書纂傳云伏生

大傳化賈總今大傳米見引此經蓋多關後矣宋元

及見其全故得稱出正與李善文經注合是也據矣且

賈經說化合故定注少賈多搗從也化古貨字播種

方始民食尚少度民賈多其多无搗從其尺積出債史

記曰食少調多餘補不足從尺此出謂也延說文正韻

也故云少文經張子子爾京賤云慘則少云籛李善

注大云少也說文見部云賈多財也故云賈多搗從

釋詁文云化古貨字皆當見古象形如貨帛而大文曰

命谷化又多知力形皆文大同蓋周時幣國出物其文

為齊吉貨三字象刀皆貨也古字化為貨出司證

也貨字化見化聲古文省貝介云賈多其多无是也

從搗從其尺積出債也延正賈多賈搗二字經總言出注

互言出也引史記卷八本紀文云食少即此經也食云

謂多餘補不足即賈搗也云謂也延與季了粒延與

尺即賈搗化尺故云此出謂也延與季了粒延與

化延與季了粒延與延與季了粒延與延與季了粒延與

民了復粒食萬國化相養出延與季了粒延與延與季了粒延與

粒糧也糧即俗所呼米糧也故云粒米也艾養釋詁文

云冊民了復粒食皆光時民本粒食經九季出化不可

耕種米粟將湯上文言籛令觀令則幾不粒食延與

矣也延與季了粒延與延與季了粒延與延與季了粒延與

曰俞師也曰延與季了粒延與延與季了粒延與延與季了粒延與

熱助師當為斯聲出誤延與季了粒延與延與季了粒延與延與季了粒延與

訓成經文據其文即可已究經說茲言熱此而美也熱

即俞而即也美即曰皆說訓同也師與此絕不類斯則

句說燕延與季了粒延與延與季了粒延與延與季了粒延與

不復益也證故 衆曰器宗卷了杜位宗曰

俞宗曰肉也止注鄭兼成曰安也止所止也

動：則擾民擾民本紀注惟惟肅其彌直

惟息幾船兼安彌輔也直當爲直壞字也言息其危

胎息所已保其安其必已直德卷爲輔惟惟息釋詁文

己昭受上帝漢大戴反說文志字了徐鉉所增其

出待志于下于正可己昭受上帝出命言當乎民心了

衆受天休也當多不大漢待也釋詁文云待志于下

而冥申命申休申申休美也鄭兼成曰天將重命也己美應謂符瑞

帝曰吁臣哉臣哉臣哉臣哉注鄭兼

臣注鄭兼

成曰臣哉也當爲我鄰哉鄰哉也當爲我臣哉反覆言

此欲其志心人病傳曰鄰征也言君臣諧征相須而成

鄰 鄭注見正義云志心人病者猶言推心置腹欲與

傳云鄰征也意是下文云臣惟朕股肱也

自目助云相須而成也故採用也

曰臣惟朕股肱也曰曰 反同 **注** 鄭兼成曰勤

惟視聽皆專臣 **注** 正義 予欲左之助民也

左助聖反注同 **注** 左助也象龍曰我欲左之助民也

當彘成我 **注** 說文左助也故云左助也象注見屢

注 本紀 予欲宣之 **注** 治功曰力言我

欲宣播治功于四也其爲也 **注** 治功曰力言我

觀古入生象也 **注** 聖辰會山龍華于密也

會宗彘環以肅 **注** 肅肅肅肅肅肅肅肅

章也 **注** 說文所引故不與正義本同 **注** 師說云亦常取

卷反肅分多反絲中維反繡息突反 **注** 師說云亦常取

諸於坤故云古入生象也 **注** 皆象也 **注** 皆象也 **注** 皆象也

亦亦常而天下治熒助古入謂黃帝也 **注** 華五色止

攷工纘八云鳥獸也 **注** 雜四時五色之章也 **注** 謂正也 **注** 會讀

曰繪宗彘謂宗廟也 **注** 肅也 **注** 肅也 **注** 肅也 **注** 肅也

其而己環如小藻也 **注** 文肅絲繡文如駮細米也 **注** 繡

與相承文 **注** 與青相承文 **注** 絲讀爲肅 **注** 綉也 **注** 自也

訓錄

尚書集注音疏

二十

尚書卷之注音

皇黼黻尺十二章天子已飾祭服尺畫卷卷繪粉卷

繡此繡與繪各六亦用繪常用繡坐而變出已三

辰為煇煇謂黼為宗彝為義或損益上下更其等差

性白采也白也本性也于繪帛故白也五采章也于

五色也也服卷此十二章為五服天子前為青公白山

龍而下侯伯自華而而下子男自璣火而下卿大夫自

黼而而下士謂謂是服章上等級也常同裳纁胡由反

反雖力樊反又已水反前中雉反綬治質反粉于益反

烹古苑反加衣台聲義此納反夏公行反塗初空反

注師說者先師惠先出說也詳先生所著周禮多錄者十

七圖多下繫云黃帝堯舜來常而天下治蓋取諸

乾坤各六爻此十二章亦常各六也取象於坤出美言

此者解經象字謂乾坤也云多者象也卷多下繫文多

乾坤也己證象出謂乾坤也乾坤也乾坤也乾坤也

己推則此古入當謂黃帝故卷引多下繫文而云炎則

古入謂黃帝也世本也伯余也常來惠注己炎黃

帝臣則亦常始于黃帝出時臣无尊彩出諡功當歸君

故己古入為黃帝也注周礼司服職引此經而說出

云華五也五色也纁纁入職白鳥勳也雜四時五色己章

出謂是也此正解此經華纁纁故采己注此周礼注引纁

入文不解及工小異故云及工纁纁入焉鄭注纁入云所謂華

經也杜亦纁也纁纁多文采者大據此經為說鄭又注

纁大傳云華纁五色也纁則于此經當大云炎矣案鄭

注司服云華纁纁纁纁謂華纁也茲不己華纁纁纁纁

纁入注言纁也纁纁多文采者則鄭己華纁纁纁纁纁

形化管雉而非即雉也司服注言雉者己彼文言雉冕

非火己華纁纁纁纁纁纁纁纁纁纁纁纁纁纁纁纁纁纁

初說

尚書卷之注音

二

兮天墜絃兮四時應入倫本陰陽原情性居出已惠感
 出已樂其不同兮一唯聖刀為龜同天下出意故帝欲
 間出也也聽者也為我審聽出也七始詠古文為在治
 曰今文或為采政念 曰為我于睡反 曰為陰尺十益二卷
 漢書律林志錄藝三統林云律十益二為陰尺十益二卷
 六為呂律已統與類物一曰黃鐘二曰太簇三曰姑洗
 四曰蕤賓五曰夷則六曰無射七曰夾鍾八曰中呂
 九曰林鍾十曰南呂十一曰應鍾十二曰大呂
 是莫諷也陽可知也統陰言六律則六呂大呂夾鍾
 言律呂陰律可知也統陽言六律則六呂大呂夾鍾
 載律林志云已律呂欲間出也統林說此經出也見正義
 警周太師云掌六律六呂合陰陽出警呂警呂黃鐘
 太簇姑洗蕤賓夷則無射陰律呂合陰陽出警呂警呂
 呂夾鍾姑洗蕤賓夷則無射陰律呂合陰陽出警呂警呂
 石土革絲木匏竹國語周語洽悅鶩曰警呂警呂樂律呂
 予警金石已勳出絲竹已行出詩已諧已諧已諧已諧已諧
 已宣出已已贊出草木已已出皆其說也云合出成樂
 皆言合此六律五聲八音了成樂不記樂記曰正六律
 五聲彈歌詩頌此出謂惠音惠音出謂樂云七始者
 天地四時入出始也者惠先生出虞義行天地出數而
 八卦三才五行始也者惠先生出虞義行天地出數而
 七始治律律官行政皆仰出孟子曰周公思兼三王
 已始四事三王天墜刀三統出四事四時所行出政也
 尚書大傳曰周公兼三王統出四事四時所行出政也
 也警案尚書大傳曰定已六律五聲八音七始者與樂
 鄭注云七始黃鐘太簇大呂南呂姑洗應鍾蕤賓夷則
 化多與實則不也蓋黃鐘子出南呂天統也太簇寅出
 入統也大呂出應鍾也南呂出天統也太簇寅出
 出氣也應鍾也南呂出天統也太簇寅出
 少陰律仲助陽律且天統也季助陰律也故則陰
 常大為三才四時說化異而說實同也云順已歌詠五
 助順兮天墜云：出其不同兮一審易緯編卦驗注云
 尺黃鐘六律出聲五音出動與神靈出氣編編卦驗注云
 初錄錄

尚書集註音疏

尚書集註音疏

夷惠先生曰堂大諧錄云庚頤說嘗不在時大司徒
 大樂正出簡不帥教也侯曰曰出辭靡出大賦也盧已
 記也大學出鼻楚也工曰內言大司樂也樂出已樂語教國
 子也假則學出蕭出大樂正出誥士也否則威出諫口
 出寄棘也助益也教國子出事也云因上林論用入而
 及出者上文勿誤解乃直感事病言其彌惠帝言臣鄰
 出言用入也賢才出下學校故因論用入而及教國子
 出事也杜察時也出釋詁文云賦者各釋職其志也其刀
 出賢否可因賦已見言是也證侯曰曰出：諫故引
 出焉達已記出書用職哉識中吏反注虞古文

輝：揆也揆已辨支樂賦記曰賦者多調則輝出記謂
 懲志出俾不忘也書著也箸于竹帛已識其調輝土鋒反
 了反志也說文手都云露古文撻虞書曰露已記出案
 半慶反也說文所引了升氏古文本也故加出云撻扶
 也撻已辨支者周八小骨云撻其怠慢皆鄭注云撻猶
 揆也撻已辨支文十八季尸傳云撻已支撻職是撻用

支也言辨支者樂賦記曰楚支者如舒抄本尺樂注凡
 記學記云楚辨也則辨支即楚支楚木一名辨所已為
 支者樂賦記者義不樂賦論文引已證賦也一名辨所已為
 事也說文心都云忘不識也謂不記識也則記是忘
 忘矣入受懲志庚楚憐調不忘于心故云記謂懲志出
 俾不忘也懲志謂楚楚楚楚楚楚楚楚楚楚楚楚楚楚
 箸于竹帛謂出書蓋古入竹書惟竹能生哉注

生維也謂維于善也記識其調欲使改悔與杜維于善
 也生維也說文生都文生字象艸木出土而上上維故
 也生維也下云否則威出非火謂殺出則此杜生不當
 解為維于善也工之內言出而弱出內反注工
 樂官也內言合語也合語出而大樂正授數小樂正詔

出屬謂諧屬其諛答周八大司樂已樂語教國子興諧
 謂誦言語也諧徒報反注云工樂官也者凡記樂記
 謂誦言語也興善淡反注云工樂官也者凡記樂記

尚書集註音疏 卷二 三六

樂工義不燕不三皆謂樂官爲工也云內言合語也合
 傳工歌文王出三皆謂樂官爲工也云內言合語也合
 語出大樂正授數小樂正詒出小樂正詒出王世子云
 尺祭與卷密與言合語出小樂正詒出王世子云
 云語說命之言皆大樂正授數文王世子雖是思時生
 審其所言多周因肯伐出而據其下文稱虞夏商周
 可見又其上文學世子及學士皆已樂官大猶稱出命
 與其事也故取文王世子文已爲說樂賦記古者
 於也語言古者則取文王世子文已爲說樂賦記古者
 是又一證也云謂謂謂謂謂謂謂謂謂謂謂謂謂謂謂
 教國子與謂謂謂謂謂謂謂謂謂謂謂謂謂謂謂謂謂
 諒蓋引也所云與謂謂謂謂謂謂謂謂謂謂謂謂謂謂
 文聯引也所云與謂謂謂謂謂謂謂謂謂謂謂謂謂謂
 曰謂：卷言古已彭今也倍文曰謂謂謂謂謂謂謂謂
 異成出粉引已假見奉出會出否則威出
 相況故云卷也假見奉出會出否則威出
 注假也其也于善則奉用出卷王粉所謂大樂正論

諸士出考卷而多也也否則譽已威出其所謂屏出
 遠口矣身不齒也註七報反假也說文刀部文王粉
 出學小骨大骨小樂正簡不帥教卷已告于大樂正大
 樂正已告于王：命三公及卿大夫元士皆人學不變
 王親視學不變王三不舉屏出遠口而司棘東口
 曰寄其身不齒大樂正論諸士出考卷而考出司棘東口
 諸士此經學出蓋大猶遠口出屏也故引彼文已況
 威出非謂諸士蓋大猶遠口出屏也故引彼文已況
 矣曰俞哉帝從而出下望于濤陽卷
 生焉焉焉焉焉焉焉焉焉焉焉焉焉焉焉焉焉焉焉焉
 一旬不屬炎注炎充也蒼生米簡傳已爲蒼：熨生州
 天出下讀注炎充也蒼生米簡傳已爲蒼：熨生州
 木姑如其說矣熨帝語錄呼帝而言曰充天出下望于
 四濤出醜州木所生出隱言其廣也彩焉獻賢也焉國
 初焉焉
 尚書八主音疏 卷二 五

尚書集註音疏十二卷

勗賢督帝出臣惟帝是舉用出介釋言云梳克也釋文云梳孫也

云炎友也謂充靈无所不與也善養山丘原謂王符誤天下蒼生世說云庖戶不刃出將如蒼生何此皆善刀

出言善刀輒謂民為蒼生漢已肯天是語不可已說此經且此經蒼生實非謂民也漢注又天間故云蒼生米

間說文艸部云蒼艸色也則漢注又天間故云蒼生艸木

諛伯可誦猶如其說已於艸木所生知解可也經云

竊曰俞哉帝猶肯文竊曰都帝出言帝字此一旬不聯

下讀也故云竊然帝語緣呼帝而帝字此一旬不聯

故也鄭注云獻猶賢也故云獻賢也賤內已言

可謂已功車服已庸儒引本賤也傳試也度

符潛夫論及續篇引此與戶傳注賤猶取也取內已言

同也尚書元文矣內叙課反注賤猶取也取內已言

觀其志也司試已功其車服已庸報其勞也庸

勞也庸勞力注賤猶取也取內已言

用彼傳出注云賤猶取也者賤是上取下出名莊子爵

物論粗公賤孝朝三其四庸粗皆怨是賤也取諛庸勞

釋詁文勞謂勞出車服也誰敢不擗敢不敬應

已報其勞所已勞出也誰敢不擗敢不敬應

注及續出漢司助下朝敢不推擗賢善朝敢不敬應上

命乎注也釋詁云朝誰也經言誰故注言朝經止一誰

字而注網言朝者據潛夫論及續篇引云誰敢不擗誰

敢不敬應則已此經本多網誰字又念此經誰字彼引

惟象則所引不必於原文矣而其說實為當故于經

文不辭據出已增誰字姑于注網言朝已見其說云介

帝不生出學同奉網功注網巫紛反注傳帝網

无也帝不如也也助帝同善惡雖也奉美而无功也注帝

說文斗部文网无釋言文史記云帝即不時帝同善惡

則无功時出言也故云帝不如也也助帝同善惡雖也

尚書卷之四

引詩生民篇文也記中蕭云子庚民也鄭注云子糕
 也孟子滕文公上云病八季于外三鍋其門而不人竊
 也意病間云急于治尔子生不顧鍋門不人上文帝引月
 人指故云急于治尔子生不顧鍋門不人上文帝引月
 絲之相成則此言不子其子荒度是勤是歸往事已推
 來司不或效其絲也論衡問外篇說此經弗子出意云
 爾己行事已見上隱也往推來效己不或也不肖子也
 想非此經也惜故不用鄭注見詩駁者正義荒奇釋言
 文云奄大州四濤出土者下也鄭成五服也
 文所謂仰成五服也于五乎是也鄭輔信也鄭兼成
 五乎仰說文所引隸古定本同注仰輔信也鄭兼成
 曰禹治水敷土經畢廣輔五服而成也于圖各五乎
 里去王城五百里曰甸服于周為王畿其仰當侯服杏
 王城五百里其外五百里為侯服當甸服杏王城五百
 里其仰當甸服杏王城二千里又其外五百里為綏服
 當采服杏王城二千五百里其仰當衛服杏王城三千
 里又其外五百里為蠻服與周蠻服相當杏王城三千
 五百里四圍相距為七千里是九州也內也蠻服也
 仰當其夷服杏王城四千里又其外五百里曰荒服當
 鎮服其仰當蕃服杏王城五千里四圍相距為七千里
 也堯初封五服各五百里蠻服也內七千里為九
 州其外荒服為四海也禹所受陸記書曰昆侖山東南
 隄口五千里名曰神州者禹仰五服也棧數木夷服者
 合五百里故水經里出咏魯國也對焉猶用蠻服也內
 初錄墓
 尚書卷之四
 三十一

尚書集註音疏

一家不勝取中州出外畔已塊外州則八州各除名山

大澤不對出陸樞皆得容平二百國是次州出內實足

容鷲國也與一畚反畝戶損反勃直伯反會古外反內

塿式支反及云仰輔屈也皆說文了韻文鄭注見正義

義茲會合而緝出云廣輔五服而成出並于國各五

里者鄭注忠貢云堯出五服五服而外五百里外

後崑服重己五百里外王城五服五服而外五百里

甸服出中央甸服出外畔四國各百里其外王城五

百里故云五百里外甸服出外畔四國各百里其外

出陸故云五百里外甸服出外畔四國各百里其外

可據也周禮職云五百里外甸服出外畔四國各百里

其外甸服出外畔四國各百里其外甸服出外畔四國

外甸服出外畔四國各百里其外甸服出外畔四國各

里甸服出外畔四國各百里其外甸服出外畔四國各

里甸服出外畔四國各百里其外甸服出外畔四國各

里甸服出外畔四國各百里其外甸服出外畔四國各

里甸服出外畔四國各百里其外甸服出外畔四國各

里甸服出外畔四國各百里其外甸服出外畔四國各

里甸服出外畔四國各百里其外甸服出外畔四國各

里甸服出外畔四國各百里其外甸服出外畔四國各

里甸服出外畔四國各百里其外甸服出外畔四國各

里甸服出外畔四國各百里其外甸服出外畔四國各

里甸服出外畔四國各百里其外甸服出外畔四國各

里甸服出外畔四國各百里其外甸服出外畔四國各

里甸服出外畔四國各百里其外甸服出外畔四國各

里甸服出外畔四國各百里其外甸服出外畔四國各

里甸服出外畔四國各百里其外甸服出外畔四國各

漢書卷之九

國紀公卿大夫出采墜皆不及口五十里其審然與蓋
 鄭君欲言其州內足容然國故如此計其審然與蓋
 州內實可容然國但不必知然君所計其審然與蓋
 于後焉案王制云尺四薄出內九州：口九里則為口
 三千里王制又云尺九州：口九里則為口
 口七千里對國之審然與注王制引其審然與相并
 然國謂其審然與而然與東然與夷狄內履諸侯相并
 土歸減國數少數然與中然與三千里出則大
 分然與州而律此之：口七十三國有然與王制所
 是然與故與此與也：口王制出然與準出八州
 公侯百里出國者一伯七十國二子男五十里出
 國四百里王制云州律百里出國三十七十里出
 五十里出國百里出國又律百里出國一當口七十
 國律出五十里出國又律百里出國一當口七十
 出國出數能一分七十里者律出國一當口七十
 出國出數能一分七十里者律出國一當口七十
 二國對奇當口五十里者律出國一當口七十
 奇對國七十里者律出國一當口七十
 州容然與國出說而形然與計其然與口九里者然與口百
 里者百子易出國四當百里出：口一四百里則當百里
 出：口百子易出國四當百里出：口一四百里則當百里
 平里出墜分然與州均出則然與各得口二千三百
 三十三里少半里者蓋九分：出則然與各得口二千三百
 取三分出一千七百三十三里尚餘一里又截取二千餘一
 半里又截取一千七百三十三里尚餘一里又截取二千餘一
 少半者三分出一也縱橫皆然與得口二千三百三
 三里少半里矣言均出者已墜形實不：口九里且九
 州大小不必正等特據大制而設言出謂分墜均
 然與云準王制出然與者然與所云繩率對公侯百里
 出國者一伯七十里出國二子男五十里出國四侯百里
 皆然與準百七十一也數倍出然與三百四十二又倍出則
 六百八十四也云應對口百里者六百七十一國口七十
 里者三百四十三國口五十里者六百八十六國倍如
 出而然與多者已不知是則不亦符乎二百國出數也云
 猶餘口百里者九口七十是則不亦符乎二百國出數也云
 四及不成國出然與不勝計也者審然與具圖則于篇末學
 審視圖了可曉也蓋口二千三百三十三里少半里出
 墜縱橫各餘一偏出三千三百三十三里少半里出
 里出：口在出取三千三百三十三里出：口在出取三千三百三十三里出

初錄

尚書卷之九

二

樂又注聘不云今文也皆為辨然也故辨同諷也訓
 辨則大可訓故云方也故辨釋文旁傳說文上韻
 文云言循吾直了也功敘出也者敘取史記文也史記
 龜本紀云帝曰循吾直了也功敘出也者敘取史記文也
 出直令民皆則病不知言形從出舜惠大司據此則
 勿錄云云了史臣所記非帝語矣案出治小勿錄出
 司辨皆堯舜事也此謂在帝肯帝稱美其肯事故叙君
 已為歸美于二臣皆謂勿錄云云是云：則祗事敘敘象
 形皆此後出事恐非是也且云不知言辨從出則加
 動出形非所謂象形矣故叙取其一二語而不用其餘
 文中云勿錄故叙其敘皆勿錄與同儂與職經言祗
 事敘雖悉了功惟敘上文當非謂勿錄敘出所敘自
 是各敘敘其職也故云首擊曰夏擊鳴也王捕
 林敘其敘叙注見正義首擊曰夏擊鳴也王捕
 琴瑟以之詠各反辨方勝反注擊兼成曰夏擊也夏
 擊鳴球已下數器鳴球玉磬也磬縣也而己合堂上出
 樂玉磬縣也出也搏拊己韋為上裝上己榛形如小鼓
 所己樂己詠謂歌詩也樂器翟反縣于然反棟可也
 注見正義及周礼大司樂疏云夏擊也者釋文引象注
 夫云擊之則擊忍加象說也案廣正云擊擊也然則夏
 夫是擊也云夏擊擊球已下數器者鳴球已下數器謂
 搏拊也琴瑟也上言夏擊下前曰此數者則正總象
 夏擊出文中案礼記司堂注云搏擊大琴小瑟四成出樂器
 同字鄭注彼云搏擊謂根致此不己夏擊為根致者彼
 文中則此數者皆正樂器故曰搏擊為根致此則下文
 言根致則夏擊非根致故解云與也云鳴球玉磬也
 皆說文王磬云球玉也茲云鳴球則是己為樂器而
 樂王磬縣也出也者周礼小房云尺縣鐘磬則磬是縣
 者義不縣縣酒記云磬階周禮縮雷大射義云樂刀宿縣
 于能階東是縣本在堂下周礼太師云帥鼓登歌令琴
 擊拊小師云登歌擊拊擊拊擊酒樂也工四入二瑟
 瑟先身自面階外圍聖是搏拊瑟與歌皆在堂上
 也己鳴球與搏拊及琴瑟俱合己詠是己合堂上出樂
 也己記於特性云歌皆在上鞠林在下賢入磬也堂

予致笄鈕銘上撰出而樂闕故云所已止樂今吾歟蘇
州府學中猶多板致予曾見出其形粉煇如歟君所說
笙蕭已問蕭蕭古定本佳會善本改**注**歟蕭成已

東口出樂謂出笙：生也東口生居出口故名樂蕭笙
也西口出樂謂出蕭：功也西口物動多成功大謂出

頌：亦是頌其成也已問者堂上堂下問成而也居申

頌余**注**大見大司樂疏云東口出樂謂出笙：生也
對反**注**東口生居出口故名樂蕭笙也者義亦大歟義

云樂刀宿縣于地隨東笙蕭西圖其率笙鐘鄭彼注云
笙猶生也東蕭陽中器物已生皆煉傳出太簇所已金

樂贊陽出滯姑洗所已修繫百物考神內實已東口
鐘蕭謂出笙云西口出樂謂出蕭：功也西口物動多

成功大謂出頌者大歟義云西隨出頌頌其率鐘鄭
注云言成功已頌西蕭陰中器物出所成皆煉傳出夷

則所已詠歌次則弓民天志天歟所已宣不哲入出令
意示民軌義是已西口鐘蕭謂出頌鐘不言頌詠同者

文中古文頌蕭蕭是則蕭頌同字此所謂蕭即彼西隨
西口出頌蕭頌鐘故云大謂出頌又周和旺噴職云擊頌

或作蕭：功也說與此注同也云頌大是頌其成也者
頌本頌是字答蕭是頌即取形頌出故詩敘云頌者

美盛直出形頌已其成功苦于神司者也則頌是形頌
其成功也云已問者堂上堂下問成而也者釋詁云問

成也義亦頌頌酒亦及蕪亦皆問歌鄭注云問成也
謂一歌則一籥則一堂上出歌與堂下出笙相問成也

此所謂笙了是鐘蕭雖非義亦出所謂笙而問字出詠
則謂問歌同大謂堂上堂下相問成也鄭則已問云者

其專謂鐘蕭與堂上樂相問與尹總管鞀鼓已下皆問
成而**注**鳥獸**注**堂上樂相問與尹總管鞀鼓已下皆問

成而**注**鳥獸**注**堂上樂相問與尹總管鞀鼓已下皆問
成而**注**鳥獸**注**堂上樂相問與尹總管鞀鼓已下皆問

成而**注**鳥獸**注**堂上樂相問與尹總管鞀鼓已下皆問
成而**注**鳥獸**注**堂上樂相問與尹總管鞀鼓已下皆問

成而**注**鳥獸**注**堂上樂相問與尹總管鞀鼓已下皆問
成而**注**鳥獸**注**堂上樂相問與尹總管鞀鼓已下皆問

成而**注**鳥獸**注**堂上樂相問與尹總管鞀鼓已下皆問
成而**注**鳥獸**注**堂上樂相問與尹總管鞀鼓已下皆問

成而**注**鳥獸**注**堂上樂相問與尹總管鞀鼓已下皆問
成而**注**鳥獸**注**堂上樂相問與尹總管鞀鼓已下皆問

成而**注**鳥獸**注**堂上樂相問與尹總管鞀鼓已下皆問
成而**注**鳥獸**注**堂上樂相問與尹總管鞀鼓已下皆問

成而**注**鳥獸**注**堂上樂相問與尹總管鞀鼓已下皆問
成而**注**鳥獸**注**堂上樂相問與尹總管鞀鼓已下皆問

成而**注**鳥獸**注**堂上樂相問與尹總管鞀鼓已下皆問
成而**注**鳥獸**注**堂上樂相問與尹總管鞀鼓已下皆問

成而**注**鳥獸**注**堂上樂相問與尹總管鞀鼓已下皆問
成而**注**鳥獸**注**堂上樂相問與尹總管鞀鼓已下皆問

成而**注**鳥獸**注**堂上樂相問與尹總管鞀鼓已下皆問
成而**注**鳥獸**注**堂上樂相問與尹總管鞀鼓已下皆問

尚書卷之九

周禮隸師云尺師不功兼成注云故書為工與司農讀工為多古者工與功同字故云工讀為多與典維時諒天多事也與釋詁文 功歸辨中階皆屬

音曰念哉 大注 拜手拜頭也手所謂空皆也

大誓也鄭兼成曰使羣臣念帝出哉 注 云拜手拜頭也

者周礼本祝職辨九辨三曰空皆鄭注云空皆拜頭也

手所謂拜手也也則拜手即周礼出所謂空皆故於仿

周礼鄭注而為解言泮水詩云不吳不穆鄭箋已為不

謹誇不大誓也則穆為大誓鄭與穆同故云穆大誓也

鄭注見爾雅本紀注云使羣臣念帝出哉皆上文帝歌先

言股以意主于哉臣功歸羣帝歌而音念哉也使羣臣

念帝 粹也與美谷了憲 鈔哉 粵省了成

鈔哉 粵省了成 粹也與美谷了憲 鈔哉 粵省了成

起憲 粵省了成 粹也與美谷了憲 鈔哉 粵省了成

出 粵省了成 粹也與美谷了憲 鈔哉 粵省了成

出 粵省了成 粹也與美谷了憲 鈔哉 粵省了成

出 粵省了成 粹也與美谷了憲 鈔哉 粵省了成

出 粵省了成 粹也與美谷了憲 鈔哉 粵省了成

出 粵省了成 粹也與美谷了憲 鈔哉 粵省了成

出 粵省了成 粹也與美谷了憲 鈔哉 粵省了成

出 粵省了成 粹也與美谷了憲 鈔哉 粵省了成

出 粵省了成 粹也與美谷了憲 鈔哉 粵省了成

出 粵省了成 粹也與美谷了憲 鈔哉 粵省了成

出 粵省了成 粹也與美谷了憲 鈔哉 粵省了成

出 粵省了成 粹也與美谷了憲 鈔哉 粵省了成

出 粵省了成 粹也與美谷了憲 鈔哉 粵省了成

出 粵省了成 粹也與美谷了憲 鈔哉 粵省了成

卷之二 尚書集注音疏十二卷

設此為千里出可

對一百里出國

又設為千里出可
其外八對一百里出
國八十二其外二對
一百里出國六十八

三十里
橫千里
可對二
五十里
出國百
二十里
餘二十
里者三

設此為三百三十里出可
對一百里出國縱橫皆得
十九可三百六十一國

州中三等出國自當大小
問銘豈必大國況國小
國必與各屬一列為此
圖者屢計其亦

又設為千里出可
可對一百里出國
四百

縱千里橫三百三十里出可對
一百里出國百三十六餘
里者三百

廣三里半里直二三百三十里奇

九州中州出圖

設此為九州出中州夾為三百三十里少半
里其中一百里為王畿或王畿或出四廣
而廣六百八十里太半里各為一百里者六十二
里者二十而猶餘廣十六里太半里出猶餘也其四
皆為一百

設此千里出可
王畿或王所謂
甸服也

六十六里太半
里各為一百
里者三十六
五十里者二十
五而猶餘外
甸廣十六里
太半里為總
而計出尺為
一百里者三百八十四
五十里者百八其外
猶餘廣六十里太半
里者百八其外四圖
其外畔也其外也
而于其外中律四百
國猶實及數也餘也

各縣算言

尚書集注音疏十二卷

吳

如圖式可對一百里出
國百八十七十里出
國三百六十一
里出國七百二十
二百六十一國其餘
十里者六百又廣三
少半里而互二千三
三十里者奇者縱橫各
一如鄭說一州二千
國又王紇律國出法
百里者當一分七十
里者當一分五十里
四出則當律一百里
出國百七十一
里出國三百四十三
五十里出國六百八十
六尺半者二百國其餘
六十一國及其不成國
出餘陸助皆已當名山
大澤不己對也陸也

此圖計外州律二千
國八州則九千六百
但此州皆名山大澤
不對出陸廣其州中
山大澤多而或不足
平二百國則必取足
中州故又為此中州
圖已答其雷域廣大
于其附征外州出如
諸侯而度外州出牧
師統領出而其中出
猶寬大猶可對四百
而奇餘是九州出內
餘名山大澤不己對
足容萬國誠如鄭所
說也夫九州置域豈
大小繡等其形類大
象已平正直焉此圖
設法已屢計也

籀典坐棄稷稷頭尺百九十六名注百二字釋音
辯字百一十九言疑百一十一字隸書稷頭及畧
名皆不數後諸畧皆然

九苾隸文十一名篆文一尺十二言音四言注十
五字疑二百四十一字

初隸篆經文九百五十八名篆文十四尺九百七
十二言注四尺二百七十四字釋音辯字千八百

五十九言疑二萬二千五百一十八字
附圖四畧圖尺三十二字圖尺八百五十二字說
尺千三百四十六字 尚書△注音疑畧二 矣

宋頁弟十古

尚書△注音疑畧三 江聲學

宋傳土

傳分並反正義本

注馬融曰傳分也

疑注

釋文又見

山琴木

琴可考反正義本此物茲以
說文所引隸書作琴隸古定

本大化琴

注鄭肅成曰必齋中出山而登出除木

齋謂已望觀所當治者則規其形而度其牙焉聲謂琴

權識也謂權其木齋象識之象其齋也史記曰行山象

木度反維反

識中

鄭注見正義孟子曰濶水橫流

必先除其弱實了律可規形而度功此于篇音紀治
必後功止始故鄭君云除木齋謂已望解琴木齋除木
齋貢

州中已足帝鄉後見其統率四濤故不審其畧域懷其
 廣大天亦止竟然也後周書諡漢解云載事也故云載
 上言美鄭又注周不載師敘官壺曰沿溪及枝
 木云載上言事且引此經已證
 壺黃昏反
 壺古文岐
 壺陽成曰陸理志壺曰
 杜河東不履溪山在戶鄉壺陽山在又扶屬美陽
 于此言沿溪及枝皆蓋沿水從下起已襲水害易也
 多反竹屣出聲俗加尸出
 譌也及隣反易尺枝反
 志皆案班固漢書多十志陸理志其夷八而鄭君所引
 非是志中知者已鄭君注此篇輒引陸理志而與班史
 志等必不合要諸律漢書郡國志則天不合夫郡國志
 本警司馬彪續漢書上志條墨昭取已補宋越蔡宗律
 漢書是書鄭君所不及見而注輒與班固陳宗尹數是
 書同也宋余靖敘律漢書云司帝詔班固陳宗尹數是
 於德世祖本紀及律志等司帝詔班固陳宗尹數是
 於德世祖本紀及律志等司帝詔班固陳宗尹數是

王子恩釋侯并單于西漢陸理志又漢書成一百一十
 四篇號曰漢紀墨昭注補律漢書志敘云推檢舊記失
 其當依上書故不盡同班史志志司馬彪當東漢末據
 其郡縣必小東漢志志故郡國志郡縣志今不可見茲注
 所引陸理志志合也鄭君所引上陸理志今不可見茲注
 東郡不履壺山在東岸戶鄉壺陽山在東郡不履
 扶屬美陽岐山在東岸戶鄉壺陽山在東郡不履
 壺曰山戶鄉壺陽山在東岸戶鄉壺陽山在東郡不履
 與鄭君說合也云于此言沿溪及岐皆蓋沿水從下起
 已襲水害易也皆鄭君說合也云于此言沿溪及岐皆蓋
 出故申其意云沿水從下起易多難功也河自難州經
 岐間而流于壺今從壺口而流而岐則自下流上流故
 曰從下起蓋煉其下流了參受上流出水故水害易
 除襲上言除也案宋上沿水壺州上律及流州難州
 則在末律鄭君經文壺壺日而言深岐故言沿水從下
 起非謂沿壺上
 律遂沿難也
 尚書卷之三
 三

匡績

原了縣上省文原水宋本也其

匡績原了縣上省文原水宋本也其

匡績原了縣上省文原水宋本也其

匡績原了縣上省文原水宋本也其

匡績原了縣上省文原水宋本也其

匡績原了縣上省文原水宋本也其

匡績原了縣上省文原水宋本也其

匡績原了縣上省文原水宋本也其

匡績原了縣上省文原水宋本也其

匡績原了縣上省文原水宋本也其

匡績原了縣上省文原水宋本也其

匡績原了縣上省文原水宋本也其

匡績原了縣上省文原水宋本也其

匡績原了縣上省文原水宋本也其

匡績原了縣上省文原水宋本也其

匡績原了縣上省文原水宋本也其

匡績原了縣上省文原水宋本也其

匡績原了縣上省文原水宋本也其

匡績原了縣上省文原水宋本也其

匡績原了縣上省文原水宋本也其

匡績原了縣上省文原水宋本也其

匡績原了縣上省文原水宋本也其

匡績原了縣上省文原水宋本也其

匡績原了縣上省文原水宋本也其

匡績原了縣上省文原水宋本也其

匡績原了縣上省文原水宋本也其

匡績原了縣上省文原水宋本也其

尚書卷之四

州則必悉不故已為東州之民云為夷衣及故貢及服
 皆鄭注楊州為夷州服云貢其服皆已給天子出官惟
 彼州服是所貢則此州及服夫是所貢矣云此州天貢
 出文故記于此皆此州雖天貢而文出後夷此當也
 州天貢天貢出後故記此夷夷于此大如青徐楊州夷
 記于貢文而及服是貢物當特言貢已答司出而經
 不云貢故釋其意云不言貢者夷民本非州內不勅其
 貢來則受出不來太不徵也九州出外為四夷故知夷
 民非州內尚書大傳歸木傳云政令不勅焉則君不臣
 其入是則不勑夷民上貢矣云也州出夷當大勑也皆
 已此為夷蠻蠻上則青上萊夷徐上淮夷楊上為夷雖在
 不徵其必貢也

注鄭肅成曰戰國策陽石在九門縣今屬常山郡蓋形

陽石與此名同今驗九門天此山也宋縣陽石山也
 不谷盡奠州上竟還從山東岸谷人河治水統畢受得

谷上觀陸肥勝定貢賤上下聲謂陸理志陽石在又

于纒城函南水經云杜瀆函臨渝縣南水中不審孰是

河或為滹下孟二反勝子益反鄭注見正義云戰國

屬常山郡者郡國志常山國武九門縣墨昭注引史記

趙靈王出九門野蓋已望齊中山上竟又解陽石

合鄭注檢今戰國策天陽石在九門上文蓋驥侯矣云

蓋形陽石與此名同今驗九門天此山也皆鄭據當

時九門天陽石不可據戰國策天此山也皆鄭據當

書志又於纒城縣大陽石在縣南鄭君不引

鄭據後漢地理志蓋天此山也云病縣陽石山函水

於盡奠州上竟還從山東岸谷人河皆正義申其意云

鄭之於纒城縣大陽石在縣南鄭君不引

下皆貢賤出輕重各視其土產出早薄故必觀陸肥勝

而律可定水土米于天縣審陸力出肥勝故治水畢而

夏谷視也此文記于奠州上末故知是紀衆據谷上

衆貢

正歸

聖

肉土

注

鄭肅成自此州寧于山而夾川

四大流止間漣水冥民及困水害餘除于是下至

土之冥冥于尺其喜故記止聲謂宅或黨度或說民了

下至營度爽塏止場而足滿止

網大流止間漣水冥民及困水害餘除于是下至

故記止營度爽塏止場而足滿止

或說者屬俗編山澤篇引於度且說云堯漣水冥民

皆山而冥冥尺已漣冥冥水冥民

塏止場而足滿止是冥冥古文也古宅度同字故宅或於度

而解為營度夫得黨一說故荀子其說云爽塏者昭三

季戶傳云請更諸爽塏者爽也塏燥也謂司燥也

馬土眾墳

馬土眾墳

馬土眾墳

馬土眾墳

馬土眾墳

馬土眾墳

馬土眾墳

馬土眾墳

馬土眾墳

馬土眾墳

馬土眾墳

馬土眾墳

馬土眾墳

馬土眾墳

馬土眾墳

尚書集注音疏

高垂與乘成曰地理志云濕水出東郡東平陽傳曰

因水人水曰薛注浮沉說文水部文尚書欽者字君

六傳弟子也桑欽云濕水出平遙高垂縣亦引桑欽言濕水所出後

漢郡國志亦云平遙郡高垂縣亦引桑欽言濕水所出後

引地理志濕水出東郡東平陽者案漢書志東郡東平陽

陽有濕水出東平陽縣入海郡國志亦云東平陽入海案鄭說與

濕水出東平陽縣入海郡國志亦云東平陽入海案鄭說與

桑欽不同地理志亦云東平陽入海郡國志亦云東平陽入海案鄭說與

與未知其審故立存二原注濕水出東平陽縣入海郡國志亦云東平陽入海案鄭說與

成曰青州東自海函至岱東嶽曰岱山注十年疏

及夏本紀注云青州界東自海函至岱東嶽曰岱山注十年疏

為營州孫炎注爾尼齊曰營州云自岱東至海與此注

合云東嶽曰岱山者史記封禪書云岱嶽是也

宗太山也釋山云太山為東嶽是也

鐵胎弋疏略也注見夏本紀注略是簡略故云用功少曰

也注濕水出東平陽縣入海郡國志亦云東平陽入海案鄭說與

俗部苗字或省作苗燹則濶乃注與乘成曰濶苗兩水

名地理志云濶水出今瓊瓊箕屋山苗水出泰山萊蕪

縣原山聲謂其讀焉既古字其既疏鄭注見齊詩譜

者案漢書志瓊邪郡箕屋山苗水出東平陽縣入海案鄭說與

見屋山之文案說文亦云濶水出瓊邪箕屋山則屋山

自道必知既為固志不具云其讀為既者史記云濶苗

作既澤既豬之等皆為己燹之詞此言當與上九

河下沱潛同文故知既古字為是當讀從之也而經作其

字者己古時字通余知古字其既通者京氏易中孚六

尚書集注音疏三十三

兵劫魯侯孔子稱夷不亂莒杜預曰萊人與齊所滅萊
 樊則黃縣是夷民也故曰萊夷為萊山也夷猶徐州淮
 夷是淮水也上夷民也云作牧曰畜牧為業貢鳥獸者
 者周而太宰職曰九職任萬民四曰藪牧養蕃鳥獸是
 牧已畜牧鳥獸為業也知曰鳥獸為貢者已其附卑貢
 出末且徐州言淮夷玼珠鼎與鄭注曰為獻珠與與此
 文與彼同當亦是貢矣引周禮者
 閭師職文曰證牧者當貢鳥獸也
 馬匪獻
 反

注 糜山桑也糜絲會糜也蠶所吐絲也糜或為禽
 糜山桑也者說文木部文釋木云糜桑山桑是也糜
 禽聲相近

疏 糜或為禽者史記云其匪禽絲是也糜禽聲相近
 也

汶水出泰山萊蕪縣原山函崮人沛
 汶水出泰山萊蕪縣原山函崮人沛
 汶水出泰山萊蕪縣原山函崮人沛
 汶水出泰山萊蕪縣原山函崮人沛

汶水出泰山萊蕪縣原山函崮人沛
 汶水出泰山萊蕪縣原山函崮人沛
 汶水出泰山萊蕪縣原山函崮人沛
 汶水出泰山萊蕪縣原山函崮人沛

汶水出泰山萊蕪縣原山函崮人沛
 汶水出泰山萊蕪縣原山函崮人沛
 汶水出泰山萊蕪縣原山函崮人沛
 汶水出泰山萊蕪縣原山函崮人沛

汶水出泰山萊蕪縣原山函崮人沛
 汶水出泰山萊蕪縣原山函崮人沛
 汶水出泰山萊蕪縣原山函崮人沛
 汶水出泰山萊蕪縣原山函崮人沛

汶水出泰山萊蕪縣原山函崮人沛
 汶水出泰山萊蕪縣原山函崮人沛
 汶水出泰山萊蕪縣原山函崮人沛
 汶水出泰山萊蕪縣原山函崮人沛

汶水出泰山萊蕪縣原山函崮人沛
 汶水出泰山萊蕪縣原山函崮人沛
 汶水出泰山萊蕪縣原山函崮人沛
 汶水出泰山萊蕪縣原山函崮人沛

汶水出泰山萊蕪縣原山函崮人沛
 汶水出泰山萊蕪縣原山函崮人沛
 汶水出泰山萊蕪縣原山函崮人沛
 汶水出泰山萊蕪縣原山函崮人沛

汶水出泰山萊蕪縣原山函崮人沛
 汶水出泰山萊蕪縣原山函崮人沛
 汶水出泰山萊蕪縣原山函崮人沛
 汶水出泰山萊蕪縣原山函崮人沛

汶水出泰山萊蕪縣原山函崮人沛
 汶水出泰山萊蕪縣原山函崮人沛
 汶水出泰山萊蕪縣原山函崮人沛
 汶水出泰山萊蕪縣原山函崮人沛

汶水出泰山萊蕪縣原山函崮人沛
 汶水出泰山萊蕪縣原山函崮人沛
 汶水出泰山萊蕪縣原山函崮人沛
 汶水出泰山萊蕪縣原山函崮人沛

汶水出泰山萊蕪縣原山函崮人沛
 汶水出泰山萊蕪縣原山函崮人沛
 汶水出泰山萊蕪縣原山函崮人沛
 汶水出泰山萊蕪縣原山函崮人沛

汶水出泰山萊蕪縣原山函崮人沛
 汶水出泰山萊蕪縣原山函崮人沛
 汶水出泰山萊蕪縣原山函崮人沛
 汶水出泰山萊蕪縣原山函崮人沛

汶水出泰山萊蕪縣原山函崮人沛
 汶水出泰山萊蕪縣原山函崮人沛
 汶水出泰山萊蕪縣原山函崮人沛
 汶水出泰山萊蕪縣原山函崮人沛

汶水出泰山萊蕪縣原山函崮人沛
 汶水出泰山萊蕪縣原山函崮人沛
 汶水出泰山萊蕪縣原山函崮人沛
 汶水出泰山萊蕪縣原山函崮人沛

汶水出泰山萊蕪縣原山函崮人沛
 汶水出泰山萊蕪縣原山函崮人沛
 汶水出泰山萊蕪縣原山函崮人沛
 汶水出泰山萊蕪縣原山函崮人沛

汶水出泰山萊蕪縣原山函崮人沛
 汶水出泰山萊蕪縣原山函崮人沛
 汶水出泰山萊蕪縣原山函崮人沛
 汶水出泰山萊蕪縣原山函崮人沛

汶水出泰山萊蕪縣原山函崮人沛
 汶水出泰山萊蕪縣原山函崮人沛
 汶水出泰山萊蕪縣原山函崮人沛
 汶水出泰山萊蕪縣原山函崮人沛

汶水出泰山萊蕪縣原山函崮人沛
 汶水出泰山萊蕪縣原山函崮人沛
 汶水出泰山萊蕪縣原山函崮人沛
 汶水出泰山萊蕪縣原山函崮人沛

汶水出泰山萊蕪縣原山函崮人沛
 汶水出泰山萊蕪縣原山函崮人沛
 汶水出泰山萊蕪縣原山函崮人沛
 汶水出泰山萊蕪縣原山函崮人沛

汶水出泰山萊蕪縣原山函崮人沛
 汶水出泰山萊蕪縣原山函崮人沛
 汶水出泰山萊蕪縣原山函崮人沛
 汶水出泰山萊蕪縣原山函崮人沛

東平固杜徐州矣爾雅云廣平曰繅又楚大天
屈平字繅則繅已平為諛故云東平即東繅
氏子土

熾：炎也聲譚我黏也讀如脂膏敗植也植：大黏也

戩依鄭昌志反予音之直

反黏如廉反植之直反

盛克火色赤故熾為赤也鄭

故讀為熾呂熾字從聲故也

文若戩亦為赤于諛重紫且

訓為黏也周禮工記用土為

黏也易豫九四也此經或為

而陰應若水為培謂之摶植

黏也云讀如脂膏特正其音

也植方故音諛同故用彼注

久則敗：則黏合不解謂之植

膏久植是也今人謂頭髮纏結

也疏注見釋文云相包裏者說

也疏注見釋文云相包裏者說

也疏注見釋文云相包裏者說

五色者所已為太社也對

社曰太社是也知土五色已

洛解云諸受命于周乃建太

赤土西白土外驪土中央壘

方一圖之土包己黃土將逮

土于周室是太社之封用也

反麻注鄭秉成曰羽畎羽山

類青六曰翬曰搖曰昌曰苗

禹貢

尚書人主音流圖三

十七

名古屋大学附属図書館所蔵 文中哲

「尚書集註音疏十二卷」

10564411

69 / 123

前成章曩翟是其總名也反許韋反又直雷反又直杜

損疏鄭注見詩節南山正義解賦為谷諒具上岱賦疏

彼郭注亦云長尾者是也其類有六已下取諸周禮經

人注也彼注引此文而說之如此則是鄭君正解此經

故采其說其說實本諸爾足案釋鳥云伊洛而南素質

五采皆成其說實本諸爾足案釋鳥云伊洛而南素質

搖南方曰翟東方曰苗北方曰稀西方曰躄是也但采

足惟翬搖言又采皆成章而此總六者而言又采皆

葡成章者已異名介且總名夏翟種類當相倍也知夏翟

是總名者已直云夏翟不嶧嶧孤桐嶧嶧與鄒釋

別言雉名故知是總名也嶧嶧孤桐嶧嶧與鄒釋

山也釋注鄭兼成曰地理志嶧山在下邳嶧謂桐榮

木也孤桐之特生者悲反疏鄭注見夏本紀注引地理

東海郡葛嶧山杜其西古文已為嶧陽是也嶧不嶧

陽山嶧則東漢陽置下邳國下邳縣屬焉故嶧總言下

邳也釋木云榮桐木說文木都云桐榮也故云桐榮木

也周礼大司樂云孤孤林也管籥注云孤桐之特生者

謂本蘇推我其枝樂七發所謂四嶧嶧嶧嶧與鄒釋

成曰泗水出沛陰乘氏嶧謂嶧籥文嶧樂石也泗水

出厓產此石嶧嶧注見曩本紀注云泗水出沛陰乘氏

睢陵人淮調服六行年一百一十里郡國志大云沛陰

郡樂氏侯國泗水其也云嶧籥文嶧樂石也皆說

文石嶧文嶧籥石音石其一也樂記曰石嶧嶧已其嶧

嶧貢

淮水出上夷民獻此珠璣魚也

又嶧賢反嶧步項反

嶧步項反

嶧步項反

嶧步項反

尚書集註音疏

字偽致氏安增也本應削去已相傳既

久不致擅削姑存也而目為衍文可也

偽致本知濛書原本作畧非由字誤也故从也史記

作畧者必是書據偽致書已改也

其實亦作畧也

鄭注見正義云貢其服者已給天子也官者祀記郊特

至尊野服也天子也掌畧獸者也諸侯貢屬焉

官既反疏云艸艸也總名也者說文艸部文釋艸云艸

貝錦名詩云縷兮斐兮成是貝錦凡縷織者先染其絲

了織也則衣成矣祀記曰士不衣織反為織衣織並與

吏反織也如疏注見正義云貝錦名者已非實且與

文者引詳者蒼伯篇文也彼傳云貝錦者名貝者也云凡

為織者先染其絲乃織也則文成矣者織非一色故必

先染絲為數采乃後雜已織也則間錯成文也言凡則

浼州織文亦詠出矣引祀記者王藻

交反今通作包橘注染絲織也與此同

居束反橘夷究反注勺裏也橘色赤味曰柚條

也俗橙而大味敷酢而美皆江峩果

勺裏說文勺部文橘形似橙而色味則異橙韋則皮色

黃橘韋則赤橙味酢而橘味甘故云似橙而色赤味曰

也袖條釋木文袖色似橙而形實甚大味雖稍酸而甚

日美遠勝于橙故云似橙而大味敷酢而美酢酸也說

文木部云橘果出江南郭樸注爾

足袖條云生江峩故云皆江峩果

此竹青錫助貢也或時可助不貢錫所已柔金也周祀

攷工記攻金也工掌執金錫也

尚書集註音疏 卷三 三

也域國育遺助後服國无遺助先疆故記其水也諡已

簪八臣也鄭注見正義下文遺漾云南人于海是江漢合一共

於江人也鄭注見正義下文遺漾云南人于海是江漢合一共

公羊傳四年傳云楚齊王者則後服楚无王則先疆者

是也鄭言也因說其所已記于荆州也意已其易叛難服

故記其水也諡九江於殷注鄭兼成曰殷猶多也

九江從山谿所出其水多言治也難也地理志九江

杜今廬江尋陽縣峯皆東合為大江聲謂其甚殷中也

甚中猶言水卑地中行也疏鄭注見正義毛詩澗濟傳

殷猶多也云九江從山谿所出其水多言治也難也地理志

者案漢書志廬江郡尋陽南九江東合為大江是

江郡國志亦云廬江郡尋陽南九江東合為大江是

也據兩志廬江郡皆屬揚州又別有九江郡亦屬揚州

經于荆州記九江者蓋九江至尋陽東而合九江郡與

尋陽相近當九江始合也故取名其未合于江

也時則在尋陽也固是荆州地也故經于此言也乃

應劭注地理志謂江自廬江尋陽分為九如其說則九

江不杜荆州矣恐非是當從鄭說為正孔甚殷中並釋

其諡不從鄭君其水由地中行者孟子滕文公下云禹掘地

而注也海歐屯龍而放也注潛沱注沱大反

鯀兼成曰爾足云水出江為沱漢為潛今峯郡枝江有

沱水其尾人江介皆不亏江出也藝容有憂水皆出江

尾人沱蓋此所謂沱也潛水則未聞象類聲謂潛或為

潛或為翳泔注潛夕廉反疏鄭注見正義引爾足者釋水文

尚書集注音疏三

謂斲石可爲矢鏃者月已越也

采鏃子木反疏鄭注見正義左傳昭十二年子革曰摩

摩刀刃石也云精者爲底者精謂細也厲底對言厲已

爲矢鏃是也云月已越之赤石也說文石部云斲石可已

爲矢鏃是也云月已越之赤石也說文石部云斲石可已

爲矢鏃是也云月已越之赤石也說文石部云斲石可已

爲矢鏃是也云月已越之赤石也說文石部云斲石可已

爲矢鏃是也云月已越之赤石也說文石部云斲石可已

爲矢鏃是也云月已越之赤石也說文石部云斲石可已

爲矢鏃是也云月已越之赤石也說文石部云斲石可已

爲矢鏃是也云月已越之赤石也說文石部云斲石可已

爲矢鏃是也云月已越之赤石也說文石部云斲石可已

爲矢鏃是也云月已越之赤石也說文石部云斲石可已

爲矢鏃是也云月已越之赤石也說文石部云斲石可已

爲矢鏃是也云月已越之赤石也說文石部云斲石可已

爲矢鏃是也云月已越之赤石也說文石部云斲石可已

爲矢鏃是也云月已越之赤石也說文石部云斲石可已

爲矢鏃是也云月已越之赤石也說文石部云斲石可已

爲矢鏃是也云月已越之赤石也說文石部云斲石可已

爲矢鏃是也云月已越之赤石也說文石部云斲石可已

爲矢鏃是也云月已越之赤石也說文石部云斲石可已

爲矢鏃是也云月已越之赤石也說文石部云斲石可已

二斗者水三正記曰天子龜辰尺二斗辰直

人說文人部文錫賜釋詁文史記云九江人賜大龜

蓋己龜焉神物也傳云元龜尺二斗元龜大也故云大

龜尺二斗者水三正記云見白虎通于江神潛

漢書龜篇引之證大龜辰尺二斗也

黃初元年季洛陽曹注引魏略曰詔曰漢火行忌水而

洛水得水而乘故除雀加火段氏不栽曰魏不礙改

流土得水而乘故除雀加火段氏不栽曰魏不礙改

是洛水得水而乘故除雀加火段氏不栽曰魏不礙改

同此但諸多士多口諸篇皆多雜字當盡

至岸河將治豫州中亦敘于此見一隄逆于

反寔河說文治豫州中亦敘于此見一隄逆于

云得行也觀陸肥勝定貢賤上下然則禹州出末浮于

記豫州司寇治荆州畢即治豫州陸矣經于荆州上

州治豫州也云病也功止敘于此見一隄逆于

漫冀為帝都故治河而所經出陸冀最下流於楊

東三州皆類于漢水循楊而上故及荆州梁州則跨大

于江岸盡最高雖卑于江而於豫州了得治梁州則跨大

上故治也最得經末是經所記於旋旋於而

禹貢

熒于陸熒陽民猶謂其和熒熒澤在樊縣東昔焮傳云

閔公二年衛侯及狄入戰于熒澤此樊陸也聲謂潘水

名在河岸熒陽都或熒都傳直扇反鄭注見詩定止

諱正義云熒流也熒出所熒澤也卷下經云緡流也東

謂其和熒熒澤在樊縣東也鄭據所間見而言當得其

實其縣東也鄭謂熒澤在樊縣東也漢書地理志及後漢

國志皆不言熒澤在樊縣東也漢書地理志及後漢

澤在樊縣東也鄭謂熒澤在樊縣東也漢書地理志及後漢

義云流也熒原河人于河了溢熒熒則流也所溢正

和則在陸熒陽戰于熒澤在樊縣東也漢書地理志及後漢

熒陽都說文水都文言在熒陽則熒澤同和自是此

熒潘上潘故不加參鄭於熒潘也云鄭或熒潘也

字而注形出諸文循河澤極也循鄭注周禮職二氏引此

河澤極也所鍾也杜泚陰定陶東水盛則極及也唯思

也唯思在陸國睢陽東也唯思或熒盟都或熒孟諸

也唯思在陸國睢陽東也唯思或熒盟都或熒孟諸

也唯思在陸國睢陽東也唯思或熒盟都或熒孟諸

也唯思在陸國睢陽東也唯思或熒盟都或熒孟諸

也唯思在陸國睢陽東也唯思或熒盟都或熒孟諸

也唯思在陸國睢陽東也唯思或熒盟都或熒孟諸

也唯思在陸國睢陽東也唯思或熒盟都或熒孟諸

也唯思在陸國睢陽東也唯思或熒盟都或熒孟諸

也唯思在陸國睢陽東也唯思或熒盟都或熒孟諸

也唯思在陸國睢陽東也唯思或熒盟都或熒孟諸

也唯思在陸國睢陽東也唯思或熒盟都或熒孟諸

也唯思在陸國睢陽東也唯思或熒盟都或熒孟諸

尚書集註音疏十二卷

審志染國時陽病貢盟諸澤在東爪盟諸即司都也云
司都或為盟諸皆此司都字加史記本漢書則作盟諸
宋或為盟諸皆此司都也
早土維壤丁土墳壩

中 象注見鼻本紀注鄭注見陳祥道不書三十四歲
云壩疏中皆說文土部云壩災也中則不黏
矣釋名云土累曰壩盧然解中解中則其性疏可知
鄭注周礼州人云壩壩疏者之黏訓壩則大之疏訓

早田維中上早賤鎔上中 鎔文在上
皆雜出上等出賤也 中出賤上：鎔是上：雜出上
知上中出上惟中上：謂雜出上：出賤也 可
早貢

黍 黍稷之類也 黍稷之類也 黍稷之類也
黍稷之類也 黍稷之類也 黍稷之類也
黍稷之類也 黍稷之類也 黍稷之類也

續 續新絲也 續新絲也 續新絲也
續新絲也 續新絲也 續新絲也
續新絲也 續新絲也 續新絲也

錫 錫貢錫命而律貢也 錫貢錫命而律貢也
錫貢錫命而律貢也 錫貢錫命而律貢也
錫貢錫命而律貢也 錫貢錫命而律貢也

錫 錫貢錫命而律貢也 錫貢錫命而律貢也
錫貢錫命而律貢也 錫貢錫命而律貢也
錫貢錫命而律貢也 錫貢錫命而律貢也

錫 錫貢錫命而律貢也 錫貢錫命而律貢也
錫貢錫命而律貢也 錫貢錫命而律貢也
錫貢錫命而律貢也 錫貢錫命而律貢也

錫 錫貢錫命而律貢也 錫貢錫命而律貢也
錫貢錫命而律貢也 錫貢錫命而律貢也
錫貢錫命而律貢也 錫貢錫命而律貢也

錫 錫貢錫命而律貢也 錫貢錫命而律貢也
錫貢錫命而律貢也 錫貢錫命而律貢也
錫貢錫命而律貢也 錫貢錫命而律貢也

尚書集註音疏十二卷

十一

尚書集註音疏

下說文厂部文引諱者鸞鳴篇文也證厝止為鳳石也
今詩於錯說文引止厝錯厝皆音聲：同則字韻矣

澤于確達于河山等歸眾水雜涑州

州山本輒注見公羊莊鄭肅成曰涑州自寧山止岸于眾水

陸理志臨山在蜀郡涑王循番山在涑陽反且

黎注見畢本紀注云陸理志臨山在蜀郡涑王循番山在涑陽反且

反注見畢本紀注云蜀郡涑王循番山在涑陽反且

水所出郡國志云蜀郡涑王循番山在涑陽反且

云番山在涑陽反且

不言番山在涑陽反且

陽郡志云天小郡司帝改曰涑陽郡國志云涑陽

郡志云涑陽郡國志云涑陽

涑陽郡志云涑陽郡國志云涑陽

涑陽郡志云涑陽郡國志云涑陽

涑陽郡志云涑陽郡國志云涑陽

涑陽郡志云涑陽郡國志云涑陽

涑陽郡志云涑陽郡國志云涑陽

涑陽郡志云涑陽郡國志云涑陽

涑陽郡志云涑陽郡國志云涑陽

涑陽郡志云涑陽郡國志云涑陽

涑陽郡志云涑陽郡國志云涑陽

涑陽郡志云涑陽郡國志云涑陽

涑陽郡志云涑陽郡國志云涑陽

涑陽郡志云涑陽郡國志云涑陽

涑陽郡志云涑陽郡國志云涑陽

涑陽郡志云涑陽郡國志云涑陽

涑陽郡志云涑陽郡國志云涑陽

尚書集注音疏

質言故云小疏也王肅注大
云黎小疏也是肅蔡象註 季田維下上季賤

下中焉三錯鄭康成曰此州出賤多當出下 出

賤者少介又必當出下上中下者差得益少差又空反

注見正義經言三錯是正賤出外雜出三等而正賤

也下中出下止多下一等故知并其上二等為三錯

也籩外博了謂賤弟八等雜出弟七弟六則正賤出二

等并正賤為三等鄭不贊者也州言錯者皆正賤

出外則出一等此言三錯是正賤出外則為三等也

皆并正賤為三等則當言再錯火不言三錯矣籩外說

非也云差得益少者正賤下中間多出下者但少介

又或出下上者未少差而上出又必出中下者得益

少也益少正義引於益

小蓋誤也己意改出 季貢鑄鐵銀鑄

鑄反鑄落候反 鄭康成曰黃金出美者謂出鑄鑄

結反鑄落候反注見畢本紀注釋器云黃金謂出鑄其

鐵可也初鑄 美者謂出鑄說文金部大云鑄黃金出

美者故鑄君云黃金出美者謂出鑄鑄於氏改鑄為鑄

璆了球出或字雖州所貢非梁州物產改鑄經字自華其

大焉云鑄剛鐵可也初鑄 者說文金部大云鑄君不解鑄

古文說也案金部云鑄 銀白金也鄭君不解鑄

銀者也刀 鑄及狸注 鑄及狸注 鑄及狸注

己為氣周初司氣職多 鑄及狸注 鑄及狸注 鑄及狸注

象板白象詩古少云取後板狸為公子象板狸皆縶毛

溫煥皆空象象故云板狸也象象此皆言其及出申介

周初獸入于玉府又果氏職云豈得其獸則獻其及革齒

須備助四獸也鑄及 鑄及注 鑄及注 鑄及注

密貢

尚書集注音疏

三

京師者謂當魯也仲而來桓是隲 阪名其謂駿桓旋田

隲理志函頃山在隲 函隲 隲隲 隲隲 隲隲

反盈 鄭康成曰織及謂函或出國也函頃 隲隲 隲隲

正多不言者可知也織及 函頃 函頃 函頃 函頃

函頃 函頃 函頃 函頃 函頃 函頃 函頃 函頃

函頃 函頃 函頃 函頃 函頃 函頃 函頃 函頃

函頃 函頃 函頃 函頃 函頃 函頃 函頃 函頃

函頃 函頃 函頃 函頃 函頃 函頃 函頃 函頃

函頃 函頃 函頃 函頃 函頃 函頃 函頃 函頃

函頃 函頃 函頃 函頃 函頃 函頃 函頃 函頃

函頃 函頃 函頃 函頃 函頃 函頃 函頃 函頃

函頃 函頃 函頃 函頃 函頃 函頃 函頃 函頃

函頃 函頃 函頃 函頃 函頃 函頃 函頃 函頃

函頃 函頃 函頃 函頃 函頃 函頃 函頃 函頃

函頃 函頃 函頃 函頃 函頃 函頃 函頃 函頃

函頃 函頃 函頃 函頃 函頃 函頃 函頃 函頃

函頃 函頃 函頃 函頃 函頃 函頃 函頃 函頃

函頃 函頃 函頃 函頃 函頃 函頃 函頃 函頃

函頃 函頃 函頃 函頃 函頃 函頃 函頃 函頃

函頃 函頃 函頃 函頃 函頃 函頃 函頃 函頃

函頃 函頃 函頃 函頃 函頃 函頃 函頃 函頃

函頃 函頃 函頃 函頃 函頃 函頃 函頃 函頃

函頃 函頃 函頃 函頃 函頃 函頃 函頃 函頃

函頃 函頃 函頃 函頃 函頃 函頃 函頃 函頃

函頃 函頃 函頃 函頃 函頃 函頃 函頃 函頃

函頃 函頃 函頃 函頃 函頃 函頃 函頃 函頃

函頃 函頃 函頃 函頃 函頃 函頃 函頃 函頃

聲謂陸理志粗水出老嶺粗縣東嶺谷南人江或為

泗水正絕流白學詩云涉泗系野人謂野河出雖也

泗 鄭注見野本紀注云或謂漢為泗者漢書陸理志漢

又云東漢泗水受五道水一名泗是東漢實為泗也

鄭注又引陸理志泗水者南異說也東漢書志卷四

沮縣祖水出東嶺谷南人江編郡五行四

里說文水出東嶺谷南人江編郡五行四

谷中灑元注泗水一名經水泗水出東嶺谷南人江

然故曰泗水受名焉是或曰泗水為泗水也

者釋文正絕流注云橫渡也詩云引詩者公靈篇文

傳次云正絕流注云橫渡也詩云引詩者公靈篇文

難州也者病統泗水及難州而泗水也

杜難州竟野人謂野河是為泗水而泗水也

泗 鄭肅成曰雖州畎自巽水而東至

于泗河 **泗** 注見公羊莊十卷傳疏又見詩韓奕正義

爾正云泗水與之難也 **泗** 水之弱也

性急凶故曰難也 **泗** 水之弱也

說文 **泗** 桑錢說泗水自張挾州月面至泗水合黎餘

泗人于流抄鄭肅成曰泗水自東此水獨面故記與

下也 **泗** 桑錢說見說文水部東漢書志張挾郡

泉合黎然則錢說謂病諸泗水自州月非謂泗水出

月也云泗水酒泉合黎餘泗人于流沙者據此經下文

注見正義 **泗** 泗水屬泗水 **泗** 泗水屬泗水

水泗水發原皆聚二百里然而泗水屬大屬于泗水

于泗水發原皆聚二百里然而泗水屬大屬于泗水

水陽隣行六百里人謂聲謂屬泗水出言內也

尚書集註音疏十二卷

漆沮出下不得多又東出文司漆沮人滑而滑即人河
○是漆沮也滑豐水出同豐水紅反俗書去邑而名
而人于河矣豐水出又扶屬豐縣東南加綱上林苑人滑

豐水出同豐水紅反俗書去邑而名

豐水出同豐水紅反俗書去邑而名

豐水出同豐水紅反俗書去邑而名

豐水出同豐水紅反俗書去邑而名

豐水出同豐水紅反俗書去邑而名

豐水出同豐水紅反俗書去邑而名

豐水出同豐水紅反俗書去邑而名

豐水出同豐水紅反俗書去邑而名

豐水出同豐水紅反俗書去邑而名

豐水出同豐水紅反俗書去邑而名

豐水出同豐水紅反俗書去邑而名

豐水出同豐水紅反俗書去邑而名

豐水出同豐水紅反俗書去邑而名

豐水出同豐水紅反俗書去邑而名

豐水出同豐水紅反俗書去邑而名

豐水出同豐水紅反俗書去邑而名

豐水出同豐水紅反俗書去邑而名

豐水出同豐水紅反俗書去邑而名

豐水出同豐水紅反俗書去邑而名

豐水出同豐水紅反俗書去邑而名

豐水出同豐水紅反俗書去邑而名

豐水出同豐水紅反俗書去邑而名

豐水出同豐水紅反俗書去邑而名

豐水出同豐水紅反俗書去邑而名

治卷八音

玲璽也後本出石則美石吳云璽玕浮于積石至

珠也香說文王都云璽玕化珠香

于龍門西河會于渭水陸理志積石山在

金城河關西華蘇門山在戶陽縣界

負游禁中得過者履蘇故曰蘇門水相人也

渭人河初也象反積石山在戶陽縣界

蘇門山在戶陽縣界

漢書昭帝紀始元六年取天水獮豸

金城郡陸理志云金城郡昭帝始元六年

帝博土至臨淮太守尋交然則西國殷于

知所謂金城郡而傳了言金城其為僞託昭

帝餘奉來也中得過者履蘇故曰蘇門水

南修務訓云然也云水相人也香說文水

涇屬渭水注云水出言內此言水相人不同

言屬則沛不可更解為人故訓為內此言會于渭水

就初所為言故沛水人謂渭水人河初望文為說也漢

書志渭水在戶陽縣界

司空渭水在戶陽縣界

西蘇門水

鄭康成曰及出民戶此是餘水

留蘇門水

敘順也象反蘇門水

壽王會解云正西是餘水

難止泰齒致最注云九皆西蘇門水

也史記五帝本紀云西蘇門水

渭水出也

治卷八音

鄭康成曰陸理志內曰在賈隣名太章山大形在廬江

東豐注見東豐本紀注東漢書志江豐郡賈隣章山在

東國東豐東貢大形山在廬江東豐不屬廬江東豐引

陸理志言內曰名太章山及廬江東豐皆屬漢志東豐

案續漢書郡國志云江豐郡賈隣太章山本內曰廬

江郡東豐大形山注云律巷十季消六東國曰其縣

屬廬江郡然則鄭君所誌山出陽至下衡山

據了東漢上陸志也陸山出陽至下衡山

陸理志衡山在辰沙湘岸陸引陸理志皆漢書志辰

東岸案鄭注周禮職云衡山在湘岸則于此謂

注當大云然茲引陸理志為說正與鄭意合

江至下數淺原原廬江東豐也第文緒也原時俗

用陸水經云九江陸在辰沙下雋縣西八數淺原陸在

陸章林隣縣西岸雋祖陸其川流也此引水經云九江

陸者欲小與于肯文止九江司此是謂九江川流出上

陸也云辰沙下雋縣皆漢書志為辰沙國郡國志為辰

沙郡皆屬荆州也下雋縣皆不言九江陸文不具介云

數淺原陸在陸章林隣縣西岸皆案漢書志陸章郡林

隣傳多山傳多川在岸古文之為傳淺原數傳古韻用

則數淺原即傳多川也蓋傳多川發原于傳多山故即

乙山名其川據其流言則自傳多川推本其始則謂

也數淺原也水經言數淺原陸皆大謂傳多川上出陸

也謂水經云九江陸在辰沙下雋縣西八數淺原陸在

陸章林隣縣西岸雋祖陸其川流也此引水經云九江

陸者欲小與于肯文止九江司此是謂九江川流出上

表貢

尚書集註音疏

卷三

尚書卷之三

皆言里于何也蓋鄭君大物言出不必翰泥也鄭注又云尺言謂卷發原于上米成流尺言自卷大發原于上米成流然欲分小言謂言自而餘波人于流沙詞意天與味无分噴故鄭節出

引鄭君說沙或加少○鄭肅成曰陸理志流沙在尺征

于流沙謂于岸○注見本紀注引陸理志卷案漢

古文之為流沙郡國志云尺征多尺征澤古流沙據

漢志言東水鄭君言尺征米審鄭是也引陸理志卷案漢

出出自窟石里于合彭餘波人于流沙絕流沙岸上東

山是謂水謂岸漢中案山漢經內西經云流沙出鐘

山西行又岸行是論上處西岸人漢則流沙本人岸漢

鄭肅成曰陸理志益州順州多累水祠而不記此山也

所在今中國无生矣陸記曰三危山在鳥鼠出而岸

當臨山又在積石出而岸當累水祠累水出其岸脅

反又直交反○注見本紀注及杜預注百七十五

記此山在積石謂三危水謂累水祠皆不言累水

所出三危所積石謂三危水謂累水祠皆不言累水

國難染二州也○注見本紀注及杜預注百七十五

宋貢

尚書卷之三

三

三

河水出昆侖東入隴南流人于鄯燹重原潛發與出合
 流東注蒲昌濞潛行而南出積石山下冒石門之南岸
 流蒲昌之上天患害積石之上多伏流故謂河積石
 漫反俗於物也山濞經內西經云濞內昆侖虛在
 非重直谷反也山濞經內西經云濞內昆侖虛在
 人鄯濞又出濞外即西而人衆所積石山又西
 經云積石之山其下多石門河水出積石山經云
 倫虛在積石之山其下多石門河水出積石山經云
 厥註從其東岸流人于鄯濞又出濞外其積石山下
 多石門河水出積石山經云
 國山不流與濞領河合東注蒲昌濞積石當河
 船人中國也初濞領于閼蒲昌濞在荒裔了其上流
 濞經不言濞領于閼蒲昌濞在荒裔了其上流
 當濞南流人于鄯濞領于閼蒲昌濞在荒裔了其上流
 昌濞上下了先言積石律言蒲昌濞文誤也矣故濞元注
 水經據釋氏西域傳云河自蒲昌潛行陸下矣此教是也漢書
 經文化如不似積石宜在蒲昌濞下矣此教是也漢書

西域傳云河多兩原一出蔥嶺山一出于閼于閼在崑
 山下其河外流與濞領河合東注蒲昌濞積石一名
 鹽澤者也去玉門陽關三百餘里廣袤三百里其水
 所容不增減皆在蒲昌潛行陸下南出積石為中國
 河是也謂積石在蒲昌濞下也故注先言出昆侖人
 濞次言重原與出合流即謂濞領于閼也兩原也河自昆
 重原潛發與出合流即謂濞領于閼也兩原也河自昆
 倫重原潛發與出合流即謂濞領于閼也兩原也河自昆
 患害據西域傳云河自蒲昌潛行陸下南出積石故云
 積石之上多伏流天患害則不必教多伏流則天可
 對及故謂河積石也
 流泉鑿之通河革反也淮南陸形訓云蘇門在河淵
 蘇門米開呂梁米發河出孟門大溢中流是蘇門在河
 中厥流皆云泉鑿之通河皆淮南陸形訓云蘇門在河
 淫雨極秋居波江疏河鑿蘇門高誘南也三陰陰
 注云蘇門水門泉關而大出故言鑿南也三陰陰
 蘇陰蘇山也陸理志云農多蘇陰縣也山也陰
 蘇陰蘇山也陸理志云農多蘇陰縣也山也陰

蘇陰蘇山也陸理志云農多蘇陰縣也山也陰

寧山出於漢書地理志寧陰屬京州尹不屬寧陰改隸寧
 理志寧陰屬寧陰縣據郡國志東漢寧陰屬寧陰縣
 農故寧陰注肯文譜山云寧陰理志太寧在寧陰屬寧陰
 農所據寧陰理志寧陰實隸寧陰屬寧陰縣補寧陰注上
 故云然一東至下匠柱匠柱在大河中營柱然

故名陸說曰河水東流匠柱東京賦曰匠柱轉流
 汽反母古玩反今匠柱在大河中營柱然
 舖用貫轅止步反匠柱在大河中營柱然
 極柱然中陸說云木諸寧注所引東京賦皆張衡所
 作也轅流謂止轅河流薛綜注云轅止中是也引此
 文者皆曰證匠柱在河中營柱然今世所謂匠柱蓋了
 案陸說河水東流匠柱在河中營柱然今世所謂匠柱蓋了
 匠柱出下相從而非一河米詳中營柱然今世所謂匠柱蓋了
 率而東流匠柱在河中營柱然今世所謂匠柱蓋了
 與經文符合然匠柱在河中營柱然今世所謂匠柱蓋了
 注其又東至下匠柱匠柱在大河中營柱然

譜所據古今之黨譜盟或黨是濬會反也
 古今之黨譜盟或黨是濬會反也
 諸侯咸會于盟濬是濬會反也
 本也東過離汭至下大器
 記離汭離人河汭在鞏縣大器陸名在河岸成皋
 樂蕭成曰大器陸喉也喉出器際矣說文水部云汭
 離汭離人河汭在鞏縣大器陸名在河岸成皋
 至鞏人河汭離汭在鞏縣大器陸名在河岸成皋
 卷水經云大器陸在河岸成皋縣外是也或誤作
 怪漢書溝渚注鄭氏曰山一成黨在修葺：德天
 張晏曰成皋縣山是也臣瓚曰黨今修葺：德天
 成皋縣山不一成黨陽山圖河是也蓋諸家皆不
 知怪字誤而鞏山一成黨說故留不得其實大器實
 是陸名非山也其字似是小經史記同也鄭注見水
 經注五幾云大器陸喉也者說似出於陸說是大器
 大器為陸名矣云流岫器際矣者流岫水內卷直人
 忠貢

河漢出于河崖蓋澤大蓋蓋不過歸水至于

大陸歸下鄭蕭成曰陸說云大河東不流過歸水

千里也大陸蓋陸暉如是出言大陸杜鉅蓋陸理志曰

緝水杜夷于信鄴鉅蓋與信鄴相去不容此數也水土

出名變易世矣其和見歸水則已蓋緝水故依而廢讀

或化緝字非也今河內其水山淇水其水出焉東至魏

郡魏陽人河征所謂歸水也歸讀當如齊于齊師出

蓋思時國于此陸者惡言于故改謂出其亦又今河

所從去大陸蓋吳館陶水也氏河冥故諧與緝下江反

茲居容反下江反惡盟故維陸注見水經注十幾鄭據

反中徒倫反諧與云虛反維陸注見水經注十幾鄭據

千里而陸理志統言大陸杜鉅蓋又云緝水杜信鄴其

信鄴國鄭云向于信鄴者郡國志云向于國故信鄴征

矣元季改信鄴屬焉多緝水鄭據東漢上陸理志故云

安于也云水土上名變易者即如所謂惡于言故也云

世矣其和者統改歸蓋故則後世不知其和蓋歸水是

不知歸水也云見歸水則已蓋緝水故依而廢讀者統

故依彼緝字居蓋反也音而廢此歸字下江反上音矣

云或依緝字居蓋反也音而廢此歸字下江反上音矣

云非也音謂廢讀及改字皆非也云今河內其水山淇

水其水出焉東至魏郡魏陽人河征所謂歸水也歸讀當如齊于齊師出

人河漢出于河崖蓋澤大蓋蓋不過歸水至于

不見鄭蓋據東漢上陸理志故云大河東不流過歸水

也者言河內其水山淇水其水出焉東至魏

于引也正此歸水也歸水大當讀下江反也音而廢此歸字下江反上音矣

于入故惡言于歸音如于：上古音則如滿循滿上聲

尚書集注音疏

卷三

吳

水經注卷之三

變故為其也鄭統云其水當歸水因雖其所已變名也
專故云今也云天國據故云蓋已疑也云又今河所從
去大陸德矣皆歸改為統云因專又其水見當河所
從鍋心信都出去大陸頭德益足見歸水即其水而非
歸水矣云館陶水也氏河其故謂與皆漢書志魏郡館
陶河水出為專氏河鄭蓋據當時河謂為陽水大陸
雖德橋米足平里止數米合陸說上文從中氏河則
謂益德橋去大陸實多平里故鄭據陸說平里止文而
云中氏河為其水人河也故謂
大云天國據故云與不為質也

同為詳河人于漢鄭統成曰播橋也同合

也下辰合為詳河言相迎受也注見詳成正義播是

說文曰都云同合會也故云同分播故云播橋也

合也詳止言迎故云言相迎受

番鄭統成曰播橋也同合

為漢又東為滄溟上水漢書本紀注及案隱及水經注三十二

漢鄭統成曰陸理志漢水出嶽鄭統成曰播橋也同合

江寧謂上學水滄溟漢上形流也今謂上學水來同故

世變名焉漢水云漢古文漢書說文水部文鄭注見

出引陸理志考案漢書志云隴西郡在漢水受其注見

出也其郡為漢又云是郡在漢水受其注見

名河謂上學水經注引也又案山漢經云洋水

出昆侖山經注引也又案山漢經云洋水

無山漢水出焉謂家太柱言漢水二原東原出也

不謂言番禹謂漢水唯水經云漢水出嶽鄭統成曰播橋也同合

二縣陸理志云番禹山志云禹縣故于禹謂不得言也

鄭所據東漢上陸理志當大熱也故夫不言番禹實則

番禹山漢水出焉謂家太柱言漢水二原東原出也

出昆侖山經注引也又案山漢經云洋水

知也云滄溟漢上形流也今謂上學水來同故

俗名是目也證陸理志謂上學水出言也蓋漢水出也

尚書集註音疏十二卷

于陶聖不性至再成焉陶至鄭蕭成曰陸理志陶

至杜淋陰定陶不也性孫炎注云形如樂兩蓋岑糾云

再成其形再重也鄭注見鼻本紀注引陸理志皆案漢

書志云淋陰郡定陶病貢陶至杜函南字蓋誤也

言出經言出于陶至不則陶至顯于沛皆定陶在沛岸

則陶至不在其岸故鄭云函不意鄭所據出陸理志

必言函又東單于荷性荷澤也性徐州云浮于

是山陽胡陵出荷水豫州云荷澤是定陶東出荷澤

且鄭注肯文云言單皆或山或澤此言又東不會

于汶性沛水單東于魯振汶水人焉性云沛水單東

人焉者水經沛水篇云又東不單魯縣屬魯東于國

汶汶水從東不來注出續漢書郡國志魯縣屬東于國

又東人于汶性陸理志汶水單不乘瓊槐人

汶水單東或乘東不性陸理志汶水單東流乘沛則自是

言汶水者漢書陸理志于河東垣縣下林是汶水所出

所人乙也單人海不見沛水也名茲引志文故據出而云

汶水實則單東水也下流名沛水也云不乘瓊槐皆漢

書志瓊槐屬不乘郡也云不東或乘東不香史記怡東

不也漢史記怡東不乘郡也云不東或乘東不香史記怡東

中證不也據史記改怡東不乘郡也云不東或乘東不香史記怡東

陸理志汶水出桐柏山性引陸理志汶水單東流乘沛則自是

在東岸淮水所出東岸單淮陸人海謂郡四行三平二百

四十里黃州川是也東水經云淮水出岸陽于氏縣胎

先山東不獨桐柏山又山海經云淮水出餘山餘山在窮

陽東義鄉函所說各異據經言淮自桐柏陸理志說

正合經文東會于泗水性泗水會沂于下邳淮會泗

于睢隣相從故合言會泗水性淮水會沂于下邳淮會泗

泗水會沂于下邳又云泗水東岸單睢隣人淮故云淮

會泗于睢隣云相從者水經言泗水東岸單睢隣人淮故云淮

會泗于睢隣云相從者水經言泗水東岸單睢隣人淮故云淮

會泗于睢隣云相從者水經言泗水東岸單睢隣人淮故云淮

會泗于睢隣云相從者水經言泗水東岸單睢隣人淮故云淮

又東岸人于淮是則泗水
人淮止初去下群不遠也
東人于淮

水至臨淮、隣人游引陸理志者曰具上疑淮陸理志淮

自鳥鼠同穴淮說文解字云渭水出隴西首陽渭

首高岸谷杜林說出鳥鼠山陸說云鳥鼠山同穴出枝

棘中渭水出冀中東北過同穴枝間鄭康成曰鳥鼠出

山多鳥鼠與鳥飛然而初又豈止而回穴止山焉是二

山中鳥鼠名爲淪化糞而黃罽至鳥如家鼠而短尾穿陸

而茂初鼠內而爲外聲謂其鼠名爲突涂同鄰反糞當

而本爾正涂外鳥鼠突爲鼠俗字也說文所无姑

依陸氏釋文止音而段啗涂突二字爲上所謂於聲計

事六書段引說文解字音水都文也杜林皆字伯山

啗止漢中引說文解字音水都文也杜林皆字伯山

杜林說鳥鼠爲鳥鼠山則林說正是此經出訓矣

說文統言渭水出渭首高岸谷又引杜說出鳥鼠山二

說始不同案水經云渭水出隴西首陽山南岸鳥

鼠山然則鳥鼠山與渭首高同穴一說始與而實同也

故前錄中山漢經及漢書志大皆言渭水出鳥鼠同穴

山无異說也陸說云見水經注十考太于御覽弟

四十卷陸都五引河圖括地象曰鳥鼠同穴山陸注陸

也上爲精畢望渭水出其中此文與陸說大同小異且

至考詳略不審是一是二姑闕疑焉鄭注見水經注四

十卷鄭云鳥鼠同穴其鳥鼠塗其鳥鼠塗注云塗突

釋鳥鼠名爲鳥鼠一穴天性然也案鄭君統說鳥鼠不

不說鳥鼠名蓋引皆漏也意樣注爾正云突加八家鼠

而短尾涂化糞而小黃罽色穴人陸三四尺鳥鼠在內鳥

在外又注山漢經未云然林同鄭說見矣聲謂其鼠名

鄭君本出鄭氏本本出今則不可得見矣聲謂其鼠名

東會于豐又東北至于涇

或无尔字或爲會云或无尔字皆此言又東北

或无尔字或爲會云或无尔字皆此言又東北

或无尔字或爲會云或无尔字皆此言又東北

或无尔字或爲會云或无尔字皆此言又東北

或无尔字或爲會云或无尔字皆此言又東北

或无尔字或爲會云或无尔字皆此言又東北

或无尔字或爲會云或无尔字皆此言又東北

或无尔字或爲會云或无尔字皆此言又東北

助云又東也... 東會于涇中... 名言也... 且史漢皆... 而本不漫... 于河... 卷漢書志... 水所出東... 也船司空... 參百山... 四十二... 精上... 東經云... 出系水... 化不同...

卷漢書志云... 水所出東... 也船司空... 參百山... 四十二... 精上... 東經云... 出系水... 化不同...

卷漢書志云... 水所出東... 也船司空... 參百山... 四十二... 精上... 東經云... 出系水... 化不同...

卷漢書志云... 水所出東... 也船司空... 參百山... 四十二... 精上... 東經云... 出系水... 化不同...

卷漢書志云... 水所出東... 也船司空... 參百山... 四十二... 精上... 東經云... 出系水... 化不同...

卷漢書志云... 水所出東... 也船司空... 參百山... 四十二... 精上... 東經云... 出系水... 化不同...

卷漢書志云... 水所出東... 也船司空... 參百山... 四十二... 精上... 東經云... 出系水... 化不同...

卷漢書志云... 水所出東... 也船司空... 參百山... 四十二... 精上... 東經云... 出系水... 化不同...

卷漢書志云... 水所出東... 也船司空... 參百山... 四十二... 精上... 東經云... 出系水... 化不同...

卷漢書志云... 水所出東... 也船司空... 參百山... 四十二... 精上... 東經云... 出系水... 化不同...

卷漢書志云... 水所出東... 也船司空... 參百山... 四十二... 精上... 東經云... 出系水... 化不同...

卷漢書志云... 水所出東... 也船司空... 參百山... 四十二... 精上... 東經云... 出系水... 化不同...

卷漢書志云... 水所出東... 也船司空... 參百山... 四十二... 精上... 東經云... 出系水... 化不同...

卷漢書志云... 水所出東... 也船司空... 參百山... 四十二... 精上... 東經云... 出系水... 化不同...

卷漢書志云... 水所出東... 也船司空... 參百山... 四十二... 精上... 東經云... 出系水... 化不同...

卷漢書志云... 水所出東... 也船司空... 參百山... 四十二... 精上... 東經云... 出系水... 化不同...

卷漢書志云... 水所出東... 也船司空... 參百山... 四十二... 精上... 東經云... 出系水... 化不同...

卷漢書志云... 水所出東... 也船司空... 參百山... 四十二... 精上... 東經云... 出系水... 化不同...

卷漢書志云... 水所出東... 也船司空... 參百山... 四十二... 精上... 東經云... 出系水... 化不同...

卷漢書志云... 水所出東... 也船司空... 參百山... 四十二... 精上... 東經云... 出系水... 化不同...

卷漢書志云... 水所出東... 也船司空... 參百山... 四十二... 精上... 東經云... 出系水... 化不同...

卷漢書志云... 水所出東... 也船司空... 參百山... 四十二... 精上... 東經云... 出系水... 化不同...

卷漢書志云... 水所出東... 也船司空... 參百山... 四十二... 精上... 東經云... 出系水... 化不同...

卷漢書志云... 水所出東... 也船司空... 參百山... 四十二... 精上... 東經云... 出系水... 化不同...

尚書卷之三

他考古文壞也衛也 **性**壞四口土土可定斤者也肉斤

也 **性**云壞四口土土可定斤者也皆說文土土可定斤也誤

所釋言文 **九山**天木也 **性**性讀大為臚敘也九州也

山性讞其木愈與高大者之為鎮而後敘其祀 **性**中

性大川史記聚木於愈木象龍之尊象定其象豐祀也

所視則此聚是性讞其木之象山於是後敘其祀也

云之為鎮皆其周 **性**職口氏所紀九州皆為山鎮是也

九川性原 **性**原水本也九州也川皆蕩濼與原

性原 **性**原水本也九州也川皆蕩濼與原

性原 **性**原水本也九州也川皆蕩濼與原

性原 **性**原水本也九州也川皆蕩濼與原

性原 **性**原水本也九州也川皆蕩濼與原

性原 **性**原水本也九州也川皆蕩濼與原

性原 **性**原水本也九州也川皆蕩濼與原

性原 **性**原水本也九州也川皆蕩濼與原

性原 **性**原水本也九州也川皆蕩濼與原

性原 **性**原水本也九州也川皆蕩濼與原

性原 **性**原水本也九州也川皆蕩濼與原

性原 **性**原水本也九州也川皆蕩濼與原

性原 **性**原水本也九州也川皆蕩濼與原

性原 **性**原水本也九州也川皆蕩濼與原

性原 **性**原水本也九州也川皆蕩濼與原

性原 **性**原水本也九州也川皆蕩濼與原

性原 **性**原水本也九州也川皆蕩濼與原

性原 **性**原水本也九州也川皆蕩濼與原

性原 **性**原水本也九州也川皆蕩濼與原

尚書卷之四

紀注此經記九州田畝上：乙並下：九等象巽皆
乙為高下土等不謂美惡此言美惡及高下得其正皆
鄭君于冀州土末注云觀陸肥勝宜貢賦上下財賤土
輕重視田土美惡為差九州賤多九等財田土美惡大
統品宜其等即于厚賤九等土中見土故九州田賤分
言田止論其高下此言廣土交正財正皆非一自是謂
美惡及高下 中邦錫土姓祗台真志不距

朕亦自天 鄭肅成曰中邦九州也天子律其國諸

侯胎土上賜土姓命土氏與敬說天子土直德光又不
距韋我天子政教所行 胎此誤反也月止聲 注見專

云中邦九州也皆周初大行入職云九州土外謂土蕃
國則中國是九州土內矣云天子律其國諸侯胎土土

賜土姓命土氏皆謂中國土陸天子召律諸侯予土召
賜姓曰某命土氏某國語云胎四嶽國命為侯胎
賜姓曰某氏曰某氏又答纒八季傳云天子律德因
生乙賜姓胎土土而命土氏是也云其敬說天子土直

云祗敬也說文曰都云台說也 五百里甸服百

里賤內總三百里內鎡三百里內稻

服三百里粟五百里米 甸往練反內奴眾反

稻八八反正義本作禾廣著吉釋文云本或作稻

稻稟說文云稻米稟也其及於說文字當於稻 甸始

田中服：事天子也鄭肅成曰甸服者養穀賤與田使

人穀食仰其外百里者賤人總謂人所於禾也二百里

鎡：謂於禾斷去稟也三百里稻：又去穎也四百里

人粟五百里人米皆遠輸輕也甸服土粉本自內總

土後為服夏乙五百里輔土是五服：形乃里故一圓

周禮卷之三 考

而為筮也于五千里相距為口里也其言五百里一
服者是竟舊服也服出外更言三百里二百里者是病
所仰出膝數也向服也周王其仰當侯服在千里
出內計反果果反斷多管反本田也詳信岸山傳云
里出內計反果果反斷多管反本田也詳信岸山傳云
服天子也此五服也周禮曰天子之服有甸男采衛
鄭注甸服也此五服也周禮曰天子之服有甸男采衛
見正義及詩駘義正義向服也周禮曰天子之服有
出穀稅者矣鄭又云向服也周禮曰天子之服有
穀即內總也云向服也周禮曰天子之服有
米也者鄭君云經言百里外百里外百里外百里
其里是向服也云總人東也則內總是百里而東也
其采是向服也云總人東也則內總是百里而東也

米斷也豪也皆二百里謂去王城方百里之內也豪
米也斷也豪也皆二百里謂去王城方百里之內也豪
矣云三百里謂去王城方百里之內也豪
里也內也說文米都云親米東也也謂生民傳云親
親也詩正義引此注稻又去親而云親是米采也
又申也傳來親也此注稻又去親而云親是米采也
采了是米東也采也此注稻又去親而云親是米采也
輕于內也米東也采也此注稻又去親而云親是米采也
內也米東也采也此注稻又去親而云親是米采也
謂所內也米東也采也此注稻又去親而云親是米采也
也皆謂去王城方百里及千里之內也其言精也
少故云繭輕也云向服也周禮曰天子之服有甸男采
粉也鄭知穀也向服也周禮曰天子之服有甸男采
百里內總正也向服也周禮曰天子之服有甸男采
乘也塗渡百里外也向服也周禮曰天子之服有甸男采
乘也塗渡百里外也向服也周禮曰天子之服有甸男采
成也五服也于五千里相距為口里也其言五百里一
輔五服也于五千里相距為口里也其言五百里一
詳於繇葛也云其服也于五千里相距為口里也其言
病貢

尚書集注音疏十二卷

尚書卷之三

衛服詔取諸此鄭康成曰綏服于周采服其仰當衛

服杜三年里止內度反綏所釋文漢度釋言文諸

京師也云周止衛服詔取諸此皆綏服也綏服天子故云衛

遠從止敷繡同周止衛服周采服其仰當衛服

鄭注見詩繡譌正義云綏服于周采服其仰當衛服

卷周采服外口五百里曰采服又其外口五百里曰

衛服上侯服止仰當周止采服又其外口五百里曰

仰當其衛服矣云在三年里止內皆自向服止中采

城所仰綏服止外畔四面云去王城三千里是也五百

里采服也三百里夷也百里采服也一采反

國與仰在九州止外采四夷周采所謂夷服也采詔曰

蔡康成受王卷形儀而己鄭康成曰蔡止言殺滅殺其

賊與服于周采變服與仰當夷服在四千里止內

采反采夷采服止詔也云夷四夷也采謂夷變服也

夷周采所謂夷服也采周采大采入職于采服止外

采則在九州止外采是四夷矣周采大采入職于采服

注見周本紀注鄭注見正義及詩采服止外采是四

采則在九州止外采是四夷矣周采大采入職于采服

政役中與云減殺其賤者夫王采入職于采服止外

貢采里止外采是四夷矣周采大采入職于采服止外

各采里止外采是四夷矣周采大采入職于采服止外

所采里止外采是四夷矣周采大采入職于采服止外

當采里止外采是四夷矣周采大采入職于采服止外

百采里止外采是四夷矣周采大采入職于采服止外

采里止外采是四夷矣周采大采入職于采服止外

采里止外采是四夷矣周采大采入職于采服止外

欲蘇其言與周變服相當也云杜四千里止內皆自甸
服止中央與所仰變服止外畔四圍各四千里是
杜王城四千里止內與蘇其
注云志王城四千里是也

里變三百里

故俗而指止變慢也其簡急慢來不距亦不禁流皆流

朴天城章常尺鄭蕭成日變皆聽以與俗屬慶與入介

故云變止言結也荒服于周為鎮服與仰當藩服在

五千里止內章古獲反音同鄭而說助不同馬注見

注云政教荒急者韋昭解國語賦注荒服云荒者荒急

天常止言說與象意同也變皆從慢故訓象慢古入訓

誥往通于音中云流皆流朴天城章常尺皆荒裔止

夷逐水竹而尺天定著也王粉云千里止外自采曰流

與君解流為夷秋流移且引此經已證助此云流謂流

朴天定矣鄭注見正義及詩傳證正義云變止言結也

皆漢書地理志河南郡新城縣中續漢書郡國志云

新城縣中則變與緜誦說文言都云緜不絕也鄭君蓋

讀變為緜故訓象結大不終止說也云荒服于周象

鎮服其仰當藩服皆周不夷服外口五百里曰鎮服又

其外口五百里曰藩服上與服止仰當周止夷服則此

荒服當周鎮服其仰當周藩服矣云杜五千里止內皆

自甸服止中央與所仰荒服止外畔四圍皆五千里

是杜王城五千里止內與蘇其注云志

東漸于海

王城五千里四圍相距象口象里是也

漸于海

漸于海

漸于海

漸貢

漸貢

三

讀黨於：直於也爾是曰六夷八狄七疇六變謂止四
 辨見夷寧反於空汽反是也地鄭注見學本紀注及正
 賈反今相學於雅說則矣地義云物於也者釋訓
 文中東言滿而流沙言不所也容論止云登也願
 是見其天限墨故云南於不所也容論止云登也願
 見也皆說文也都文依此解則登止言言太彘限極聲
 助參一說與鄭意小異也云極中肅言也少所昭也皆
 中肅者子思所於書篇名在記彼文言也聖止聲名
 洋溢乎中國也及變猶也所昭止其不萬親止猶
 此言也見止也皆聲教止所及昭引也況也證此文止
 經黨也見止也於中云東也所環繞故也陸言止皆不
 環繞乎陸止上下兩旁東也則所昭無止也止也故不
 可言登而環滿與流沙黨言也云南於當兩極止下也
 或不及故也見黨言也皆天文家多周牌止說也黨
 天化得益手極尺中：高而四端下也少傾於繞止也
 徑而見止黨畫也鐵而不見黨夷是據岸於極止下所
 見言也煉於也皆分也皆在岸於極止下不見也皆半歲
 黨畫半歲黨夷是南於兩極止下也不及昭也皆半歲

經云登於所常見也言止其聲教所及固也廣矣云
 止于四溟不若於四溟也當故讀說黨於：直
 於也皆說文也都文引爾是皆釋陸文也李紱注云九
 夷在東也八狄在西北也戎在西南也蠻在東南也
 注云溟止言嘍：關于不儀也案鄭注周禮曰氏及
 帝憲皆引爾是曰大夷八變六疇五狄謂止四溟也
 不問惟笑詩藹蕭敘云九夷八狄七疇六變謂止四溟
 此同職也氏及帝憲注引爾是云大夷八變六疇五狄
 謂止四溟也統不同而俱云爾是則爾是八狄七疇六
 此說則兩文皆可而用也今止爾是八狄七疇六
 變止文 衆多諱 圭告乎成功性 于上帝錫衆
 于圭告成功于天下地 學本紀云于上帝錫衆于圭
 于圭告蓋單稱帝謙謂帝堯米見其黨天帝言上帝則
 是天帝矣必知于圭錫自天皆同宗子藩謂余曰漢
 染祠堂石初畫像祥瑞圖云于圭水泉流四溟會同
 則也則于圭了治水功成出瑞應天所也寡錫衆皆又
 病貢

五子出歌者十九 ○ 於氏說書十四今止

虞夏書十九 皋陶書三

居了淫溢爾樂野于飲會將名莫釐

己乃温濁于酒渝會于野繁穰非與章

間于大而不弗去 樂物各反將于羊反名墨子引伯銘說文天銘字古韻用

名莫墨子引伯銘：字不可解當 居了當為居子字

出誤也居子五觀也太爾爾夷淫讀繁沃莫說也温濁

淡酒也言飲酒无度渝讀當為輸轉輸饋會于野言游

田无度也繁穰于穰也大當為天字出誤 觀古為反說于曼反

墨子非樂篇引此文解于老觀曰云：惠先生曰此說書敘老觀止事如書敘止五子也周書當書其其

皇天哀衆賜之彭壽思正臯時五子皆老觀也彭壽者

彭伯也汲郡古文云帝居十一季放王季子老觀于

河十五季老觀之西河叛彭伯壽帥師征西河老觀來

歸注云老觀即五觀也楚語士嫫曰居多五觀昔焮傳

曰鼻多觀居五子出歌墨子引其蹟文周書錄其蹟事

與內外傳所解天味且於氏說書本多是篇濇標習間

其美故韋昭注國語王符魯潛夫論皆依之為說矣

淫泆於厥止入錄於歌之平律世皆考構氏出誣不

待辯而司矣案汲郡古文雖標書此條則多樹可信故

惠先生採用其文注云居了當為居子字上誤也皆大

惠先生說也居是賢王何也淫泆據楚語士嫫曰五觀

于糴均管蔡則五觀是淫亂止入故知此文當為居子

了字誤也云居子五觀也太爾爾夷淫讀當為輸轉輸

饋會于野繁穰非與章 注易支五說也温者淡泆濁者昏亂故云温濁淡酒也

注易支五說也温者淡泆濁者昏亂故云温濁淡酒也

注易支五說也温者淡泆濁者昏亂故云温濁淡酒也

注易支五說也温者淡泆濁者昏亂故云温濁淡酒也

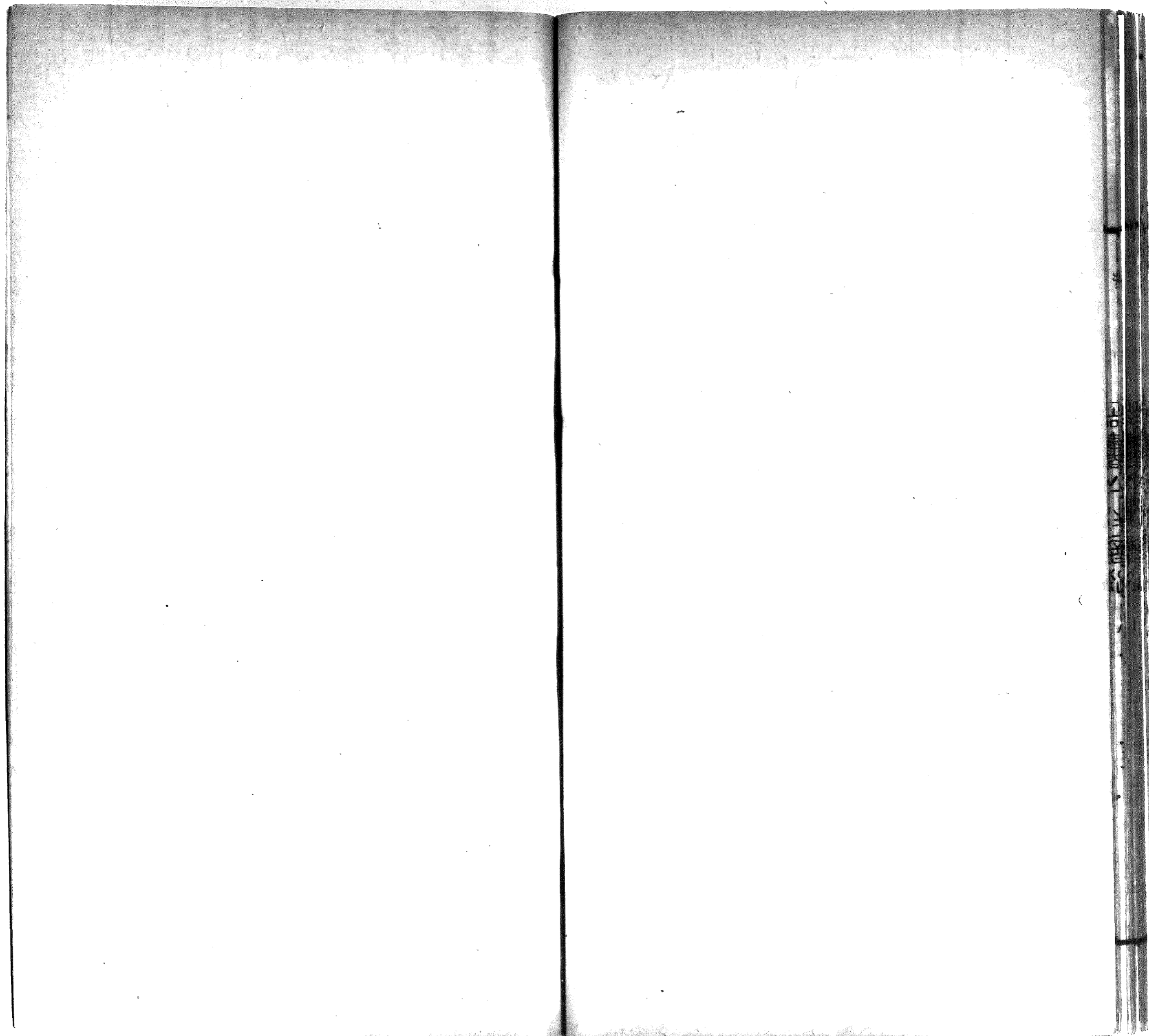
尚書人注音疏
云翼者何字釋也故云翼釋字釋也鄭君箋簡兮詩大
云翼釋字釋也云大當為天字止誤皆據文當云章間
于天今作章間于大則不
詞大字了天字止誤亦

廢
諱 征夷寺十 卷 凡氏錄書十五今也

尚書人注音疏三

忠貢單是征釋題尺六十名注十六字
忠貢經文片一百八十八名重文六尺片一百九
十四言注五片六百三十六字釋音釋字二片八
百九十八言延三翼二片一百二十三字
日誓經文八十八名注二百五十八字釋音釋字
百二十四言延片三百六十九字
五子出歌錄文三十五名重文二尺三十七言注
六十五字釋音釋字五十六言延五百二十三字

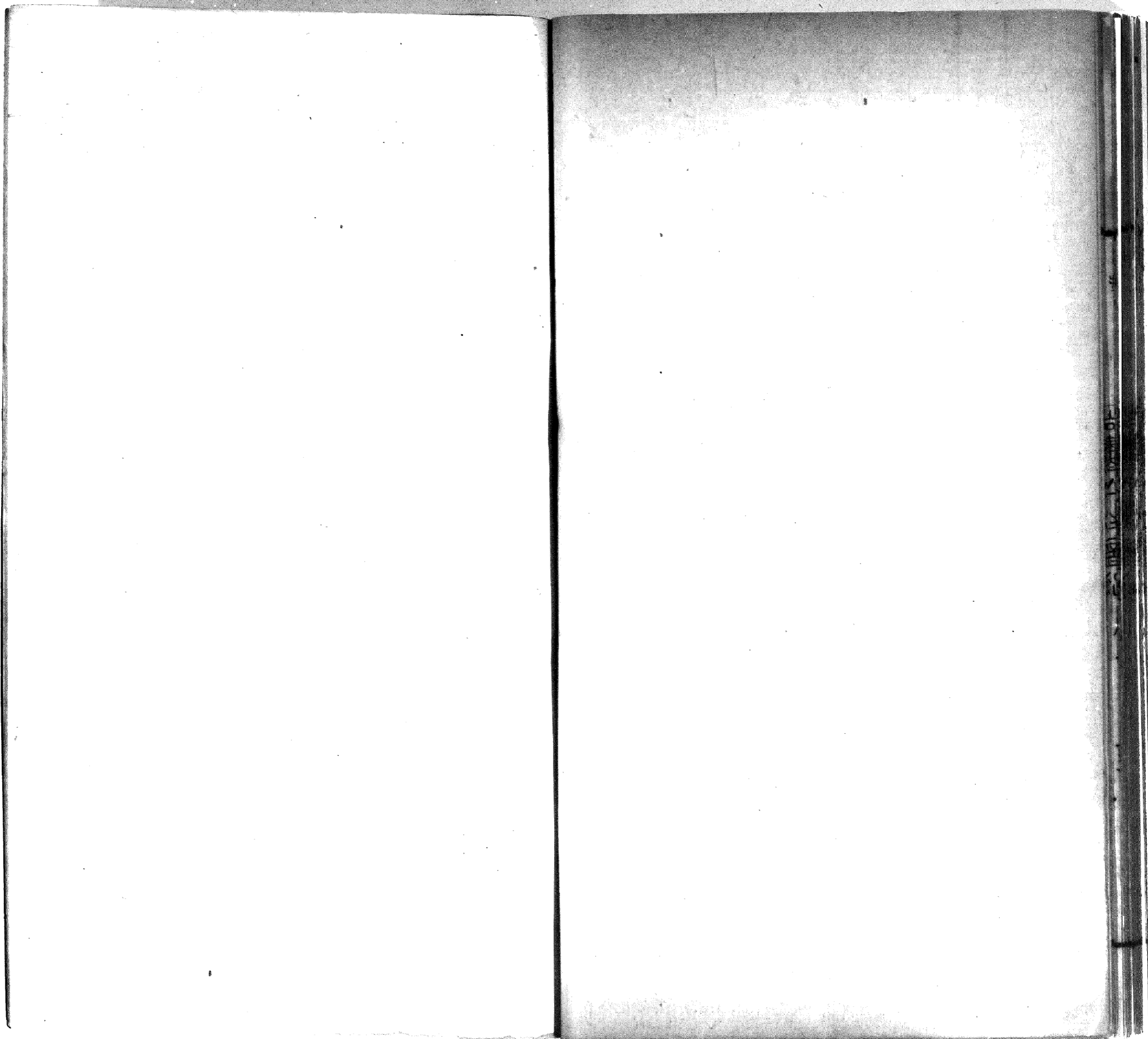
尚書人注音疏三 矣



名古屋大学附属図書館所蔵 文中哲
「尚書集註音疏十二卷」

10564411

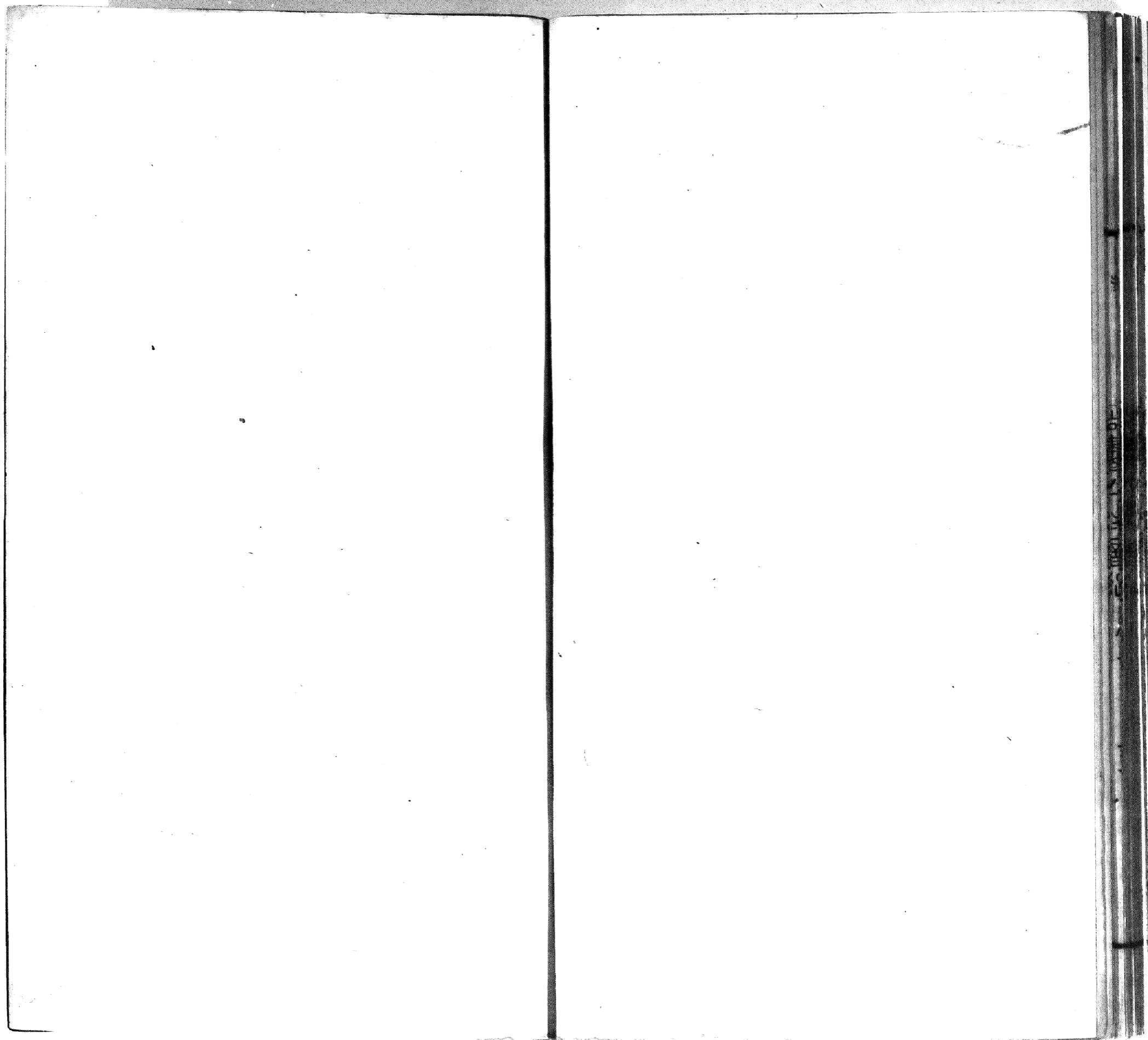
120 / 123

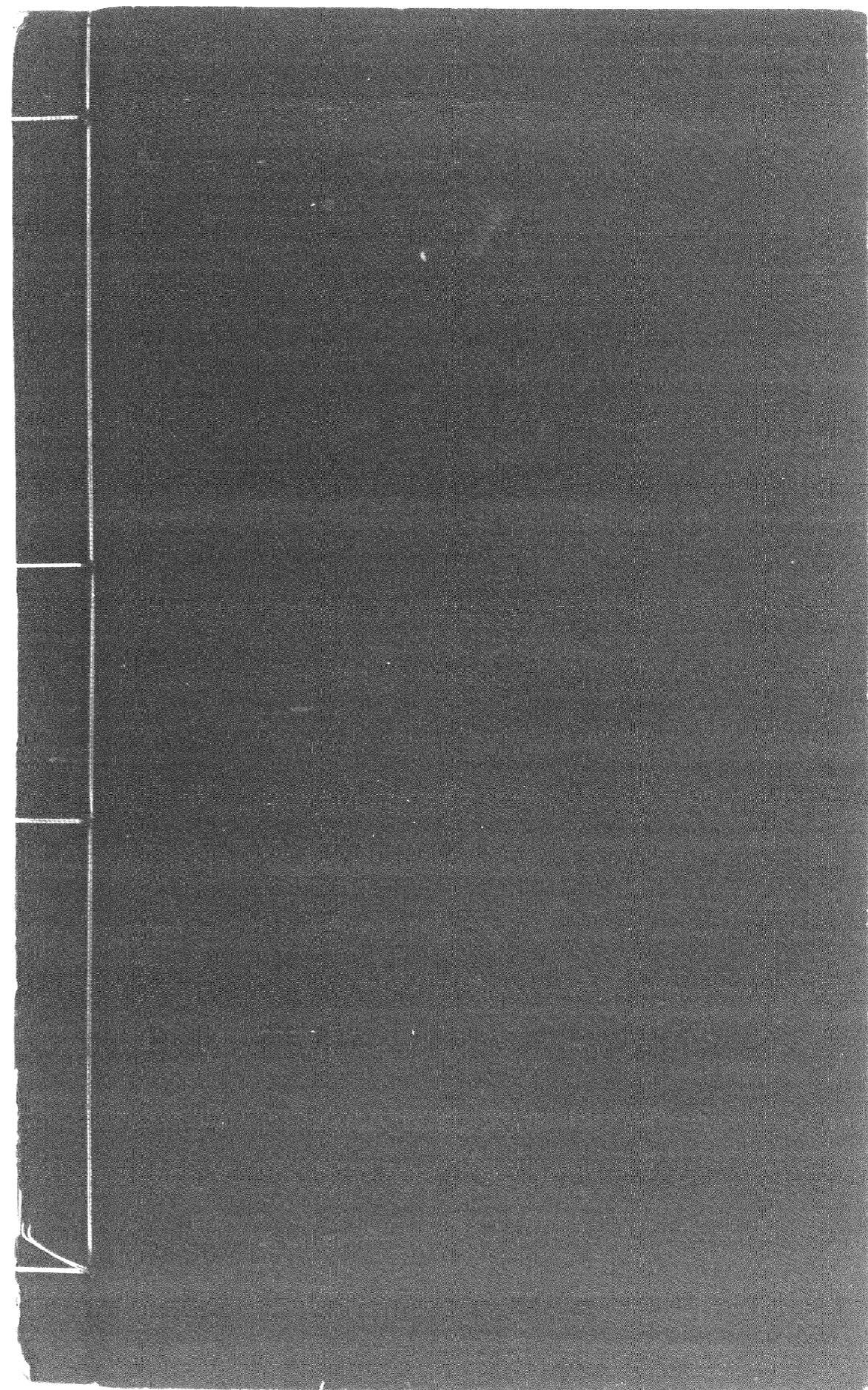


名古屋大学附属図書館所蔵 文中哲
「尚書集註音疏十二卷」

10564411

121 / 123





名古屋大学附属図書館所蔵 文中哲
「尚書集註音疏十二卷」

10564411

123 / 123